

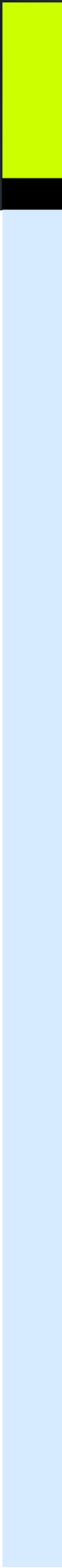
PRZEWODNIK PO WYBRANEJ SPRAWOZDAWCZOŚCI GUS

Warszawa 2019



PRZEWODNIK PO WYBRANEJ SPRAWOZDAWCZOŚCI GUS

Warszawa 2019

**Opracowanie merytoryczne**

Urząd Statystyczny w Warszawie - Ośrodek Statystyki Przedsiębiorstw Niefinansowych

Zespół autorski

Ewelina Augustyn, Patrycja Gałązka-Seliga, Jacek Grauer, Monika Groszyk, Magdalena Kalbarczyk, Ewa Kopczyńska, Emilia Krycka, Anna Łuczak, Renata Sawicka, Agnieszka Sosnowska, Beata Szymczak

Kierujący

Krzysztof Kowalski

Skład i opracowanie graficzne

Patrycja Gałązka-Seliga, Monika Groszyk

Spis treści

Ważniejsze skróty	6
1. Przedsiębiorstwo - co to takiego?	8
2. Sprawozdawczość statystyczna przedsiębiorstw	16
3. Elektroniczne przekazywanie danych - Portal Sprawozdawczy	25
4. Tajemnica statystyczna	33
5. Jakość w statystyce publicznej	35
6. Klasyfikacje i nomenklatury stosowane w statystyce	40
7. Udostępnianie wyników badań statystycznych	44
8. Na skróty	49

Ważniejsze skróty

Skrót	Pełna nazwa
BDL	Bank Danych Lokalnych
BIP	Biuletyn Informacji Publicznej
CATI	wspomagany komputerowo wywiad telefoniczny (Computer Assisted Telephone Interview)
CBS	Centralna Biblioteka Statystyczna
CEIDG	Centralna Ewidencja i Informacja o Działalności Gospodarczej
CN	nomenklatura scalona (Combined Nomenclature)
CPA	Klasyfikacja Produktów według Działalności (Statistical Classification of Products by Activity in the European Economic Community)
CPC	Centralna Klasyfikacja Produktów (Central Product Classification)
CRP KEP	Centralny Rejestr Podmiotów - Krajowej Ewidencji Podatników
DBW	Dziedzina Baza Wiedzy
EKPS	Europejski Kodeks Praktyk Statystycznych
ePUAP	Elektroniczna Platforma Usług Administracji Publicznej
EKG ONZ	Europejska Komisja Gospodarcza Organizacji Narodów Zjednoczonych
ESS	Europejski System Statystyczny
EWG	Europejska Wspólnota Gospodarcza
GUS	Główny Urząd Statystyczny
HS	Zharmonizowany System Oznaczania i Kodowania Towarów (Harmonized System)
ISIC	Międzynarodowa Standardowa Klasyfikacja Rodzajów Działalności (International Standard Industrial Classification of All Economic Activities)
KRS	Krajowy Rejestr Sądowy
KŚT	Klasyfikacja Środków Trwałych
KZiS	Klasyfikacja Zawodów i Specjalności
LEG	grupa wiodących ekspertów (Leader Expert Group)

Ważniejsze skróty

Skrót	Pełna nazwa
NACE	Statystyczna Klasyfikacja Działalności Gospodarczej we Wspólnocie Europejskiej
ONAs	inni producenci danych statystyki europejskiej (other national authorities)
OSS	osoba sporządzająca sprawozdania
OZS	osoba zarządzająca sprawozdawczością
PBSSP	Program badań statystycznych statystyki publicznej
PKB	Produkt Krajowy Brutto
PKD	Polska Klasyfikacja Działalności
PKOB	Polska Klasyfikacja Obiektów Budowlanych
PKWiU	Polska Klasyfikacja Wyrobów i Usług
PRODPOL	nomenklatura do badania wyrobów przemysłowych do sprawozdawczości bieżącej i rocznej
PS	Portal Sprawozdawczy
SP	Roczna ankieta przedsiębiorstwa
Z-KS	Statystyczna karta strajku
Z-KW	Statystyczna karta wypadku

1. Przedsiębiorstwo - co to takiego?

Rozpatrywanie pojęcia *przedsiębiorstwo* warto rozpocząć od określenia czym jest podmiot tworzący przedsiębiorstwo. Za podmiot ten, czyli za przedsiębiorcę, uznawany jest w polskiej statystyce publicznej podmiot gospodarki narodowej będący jednostką prawną i jednocześnie charakteryzujący się określonymi cechami. Najtrafniejsza definicja przedsiębiorcy jest zamieszczona w *Ustawie z dnia 6 marca 2018 r. Prawo przedsiębiorców* (Dz.U. z 2018 r. poz. 646).



„Przedsiębiorcą jest:

- **osoba fizyczna,**
- **osoba prawna,**
- **jednostka organizacyjna niebędąca osobą prawną, której odrębna ustawa przyznaje zdolność prawną,**

wykonująca działalność gospodarczą. Przedsiębiorcami są także wspólnicy spółki cywilnej w zakresie wykonywanej przez nich działalności gospodarczej.”

Definicja przedsiębiorcy zawarta jest także w *Ustawie z dnia 23 kwietnia 1964 r. - Kodeks cywilny* (Dz.U. z 1964 r. Nr 16, poz. 93, z późn. zm.). W *Kodeksie cywilnym* zdefiniowane jest również samo pojęcie przedsiębiorstwa:

„Przedsiębiorstwo jest zorganizowanym zespołem składników niematerialnych i materialnych przeznaczonych do prowadzenia działalności gospodarczej.”

Definiowane pojęcie przedsiębiorstwa jest jednak dużo bardziej złożone i wymaga szerszego opisanie. Próbuąc dokładniej określić, czym jest przedsiębiorstwo, zamiennie nazywane w niniejszym opracowaniu firmą, można odwołać się do różnych jego cech. Jednymi z kluczowych cech pozwalających ocenić, czy dany podmiot jest przedsiębiorstwem, czy też nie, jest wytwarzanie przez niego towarów i świadczenie usług, samodzielność w zakresie podejmowania decyzji dotyczących prowadzonej działalności gospodarczej oraz osiąganie korzyści z niej wynikających.

Powyższe właściwości stanowiły podstawę dla opracowania definicji przedsiębiorstwa jako jednostki statystycznej, będącej obiektem badań statystycznych. Definicję taką ujęto w *Rozporządzeniu Rady (EWG) Nr 696/93 z dnia 15 marca 1993 r. w sprawie jednostek statystycznych do celów obserwacji i analizy systemu produkcyjnego we Wspólnocie*:



„Przedsiębiorstwo jest najmniejszą kombinacją jednostek prawnych, tzn. jednostką organizacyjną wytwarzającą towary i usługi, która osiąga korzyści z pewnego stopnia samodzielności w podejmowaniu decyzji, w szczególności w zakresie alokacji bieżących zasobów. Przedsiębiorstwo prowadzi jeden lub więcej rodzajów działalności w jednym lub więcej miejscach. Przedsiębiorstwo może być jedną jednostką prawną.”

1. Przedsiębiorstwo - co to takiego?

Zaprezentowana powyżej definicja przedsiębiorstwa znajduje zastosowanie w statystyce europejskiej prowadzonej przez Eurostat - Europejski Urząd Statystyczny działający w strukturach Komisji Europejskiej i jednocześnie wyraźnie określa kierunek, w jakim będzie się rozwijała statystyka publiczna krajów członkowskich Unii Europejskiej. Warto zaznaczyć, że do tej pory polskie służby statystyczne koncentrowały się w swoich pracach przede wszystkim na jednostce prawnej, nie na przedsiębiorstwie.

Wymienianą w definicji przedsiębiorcy kategorią określającą status jednostki prowadzącej działalność jest podstawowa forma prawna. Kryterium określającym podstawową formę prawną podmiotu jest posiadanie atrybutu osobowości prawnej (w przypadku jednostek organizacyjnych) bądź zdolności do czynności prawnych (w przypadku osób fizycznych).

Osoba prawna	Jednostka organizacyjna niemająca osobowości prawnej	Osoba fizyczna
Definicja:		
Jednostka organizacyjna, której przepisy szczególne przyznają osobowość prawną	Jednostka organizacyjna niewyposażona przez prawo w osobowość prawną, której przysługuje w ograniczonym zakresie zdolność prawna. Poprzez swoje organy może działać jako przedstawiciel osób fizycznych lub prawnych, których mieniem zarządza	Każdy, kto ma pełną zdolność do czynności prawnych i działając we własnym imieniu podejmuje działalność gospodarczą
Typowe przykłady:		
<ul style="list-style-type: none">- spółki kapitałowe:- spółki akcyjne,- spółki z o. o.	<ul style="list-style-type: none">- spółki osobowe:- partnerskie,- komandytowe,- jawne,- komandytowo-akcyjne,- stowarzyszenia zwykłe	<ul style="list-style-type: none">- jednoosobowa działalność gospodarcza

Wśród osób prawnych i jednostek organizacyjnych nie mających osobowości prawnej najczęściej występującą formą prawno-organizacyjną przedsiębiorstw jest spółka, czyli określony umową związek dwóch lub więcej osób utworzony dla osiągnięcia wspólnego celu, głównie celu gospodarczego. Spółki najogólniej można podzielić na te, które zostały utworzone na zasadach prawa handlowego (spółki handlowe) oraz na te, które zostały utworzone na zasadach prawa cywilnego (spółki cywilne).

Spółki handlowe działają w oparciu o przepisy *Ustawy z dnia 15 września 2000 r. - Kodeks spółek handlowych (Dz.U. z 2000 r. Nr 94, poz. 1037)*. Dzielą się one na spółki osobowe (jawne, komandytowe, partnerskie, komandytowo-akcyjne) oraz spółki kapitałowe (akcyjne, z ograniczoną odpowiedzialnością). Dla spółek osobowych istotny jest skład osobowy - zawsze określony w umowie, natomiast dla spółek kapitałowych - określony w umowie kapitał złożony z udziałów.



1. Przedsiębiorstwo - co to takiego?

Różnice między spółkami osobowymi a spółkami kapitałowymi są zasadnicze:

Spółki osobowe	<ul style="list-style-type: none">nie posiadają osobowości prawnej,podstawą ich istnienia i działalności są wspólnicy,wspólnicy bezpośrednio prowadzą sprawy spółki,prawa i obowiązki wspólników wobec spółki są równe,wspólnicy ponoszą odpowiedzialność za zobowiązania spółki,majątek spółki stanowi majątek wspólników
Spółki kapitałowe	<ul style="list-style-type: none">posiadają osobowość prawną,swoją działalność opierają na kapitale (może to być majątek spółki),sprawy spółki są prowadzone poprzez wybrane organy,są odrębnymi od wspólników osobami prawnymi,samodzielnie odpowiadają za swoje zobowiązania,ich majątek jest odrębny od majątku wspólników

Wśród spółek osobowych można wyróżnić następujące rodzaje spółek:

- spółka partnerska** – spółka osobowa utworzona przez wspólników (partnerów) w celu wykonywania wolnego zawodu w spółce prowadzącej przedsiębiorstwo pod własną firmą. Spółka partnerska może być zakładana przez osoby posiadające uprawnienia do wykonywania takich zawodów jak: adwokat, aptekarz, architekt, biegły rewident, broker ubezpieczeniowy, doradca podatkowy, księgowy, lekarz, lekarz stomatolog, lekarz weterynarz, notariusz, pielęgniarka, położna, radca prawny, rzeczoznawca majątkowy, tłumacz przysięgły. Tego rodzaju spółka może być zawiązywana także do prowadzenia więcej niż jednego wolnego zawodu,



1. Przedsiębiorstwo - co to takiego?

Z kolei do spółek kapitałowych zaliczają się:

- **spółka akcyjna** - spółka, której podstawowe finansowanie stanowi wniesiony przez wspólników kapitał, podzielony na udziały zwane akcjami. Kapitał zakładowy spółki akcyjnej składa się z wkładów założycieli, którzy otrzymują akcje w postaci dokumentów wystawianych na okaziciela,
- **spółka z ograniczoną działalnością** - spółka kapitałowa pozwalająca na prowadzenie przedsiębiorstwa bez ryzyka narażenia całego majątku wspólników, za który odpowiadają wobec wierzycieli tylko do wysokości imiennych udziałów.

Poza spółkami prawa handlowego funkcjonują także spółki cywilne, które nie posiadają osobowości prawnej, a ich działalność reguluje *Kodeks cywilny*. W świetle obowiązujących przepisów spółki cywilne nie stanowią samodzielnego podmiotu prawa, podmiotem prawa pozostają jedynie jej wspólnicy. Art. 860 §1 *Kodeksu cywilnego* określa, że:

„Przez umowę spółki wspólnicy zobowiązują się dążyć do osiągnięcia wspólnego celu gospodarczego przez działanie w sposób oznaczony, w szczególności przez wniesienie wkładów.”

W spółce cywilnej wspólnicy prowadzą sprawy spółki bezpośrednio i solidarnie odpowiadają za jej zobowiązania własnym majątkiem, czyli bez ograniczenia.



Inną z istotnych klasyfikacji odnoszących się do przedsiębiorstw jest forma własności, odzwierciedlająca procentowy udział kapitału wniesionego przez poszczególne osoby lub podmioty.

Z punktu widzenia form własności można wyróżnić przedsiębiorstwa o czystej formie własności, u których 100% kapitału posiada jeden bądź więcej niż jeden podmiot, ale wyłącznie w ramach tego samego rodzaju własności.

Przedsiębiorstwa o jednorodnej formie własności dzielą się na:

- Przedsiębiorstwa sektora publicznego:
 - własność Skarbu Państwa,
 - własność państwowych osób prawnych,
 - własność samorządu terytorialnego (komunalna).
- Przedsiębiorstwa sektora prywatnego:
 - własność krajowych osób fizycznych,
 - własność prywatna krajowa pozostała,
 - własność zagraniczna.

1. Przedsiębiorstwo - co to takiego?

Poza wymienionymi powyżej rodzajami własności, w gospodarce narodowej występują także przedsiębiorstwa o mieszanej formie własności, w których właścicielami kapitału są dwie lub więcej jednostki reprezentujące różne rodzaje własności, na przykład przedsiębiorstwa sektora publiczno-prywatnego, bądź przedsiębiorstwa prywatne z udziałem kapitału zagranicznego.

Przedsiębiorstwa prowadząc działalność niejednokrotnie z biegiem czasu podlegają różnorodnym transformacjom wynikającym z bieżących zmian rynkowych oraz z konieczności dostosowania się do uwarunkowań gospodarczych i potrzeb odbiorców.

Każda ze zmian, jaka ma miejsce w strukturach lub w aktywności podmiotu znajduje później swoje odzwierciedlenie w rejestrach i ewidencjach urzędowych. Aktualny opis cech podmiotu w ww. rejestrach wpływa na właściwe określenie zobowiązań przedsiębiorstwa wobec różnych organów administracji publicznej. Między innymi stanowi podstawę odpowiedniego określenia zakresu sporządzanych sprawozdań statystycznych i ich dobrego dopasowania do specyfiki prowadzonej przez firmę działalności. Dlatego tak istotne jest zgłaszanie na bieżąco zmian wszelkich cech objętych wpisami do rejestrów i ewidencji urzędowych.

W ramach współpracy międzyinstytucjonalnej zostały wprowadzone pewne udogodnienia dla przedsiębiorców, które mają na celu między innymi zaoszczędzenie czasu przy zgłaszaniu zmian ich dotyczących, w tym w zakresie prowadzonej działalności. Dzięki temu wszelkie aktualizacje cech przedsiębiorstwa (np. adresu czy rodzaju prowadzonej działalności wg PKD), podobnie jak sam wpis do krajowego rejestru urzędowego podmiotów gospodarki narodowej REGON, są usprawnione, a sposób i miejsce ich realizacji są uzależnione od formy prawnej przedsiębiorcy:

Osoby fizyczne

dokonują zmian na podstawie wniosku o wpis do [CEIDG](#), który przedsiębiorca może złożyć za pośrednictwem formularza elektronicznego dostępnego na stronie internetowej CEIDG, w Biuletynie Informacji Publicznej ministra właściwego do spraw gospodarki oraz za pośrednictwem elektronicznej platformy usług administracji publicznej [ePUAP](#). Wniosek o wpis do CEIDG może być również złożony w wybranym urzędzie gminy osobiście lub wysłany listem poleconym. CEIDG przesyła do GUS odpowiednie dane zawarte we wniosku o wpis do CEIDG niezbędne dla uzyskania, zmiany albo skreślenia wpisu w rejestrze REGON

Podmioty wpisane do KRS, z wyłączeniem rejestru dłużników niewypłacalnych i podmiotów, o których mowa w art. 49a ust. 1 Ustawy z dnia 20 sierpnia 1997 r. o Krajowym Rejestrze Sądowym (Dz. U. z 1997 r. Nr 121 poz. 769, z późn. zm.)

dokonują wpisu, zmiany wpisu bądź skreślenia z rejestru REGON na podstawie danych przekazywanych do rejestru REGON drogą elektroniczną z KRS, a w zakresie danych uzupełniających wymienionych w art. 42 ust 3a, pkt 2 przytoczonej ustawy - z CRP KEP

1. Przedsiębiorstwo - co to takiego?

Zgodnie z obowiązującymi przepisami, przedsiębiorcy powinni zgłaszać się do urzędów statystycznych celem wpisu lub aktualizacji danych w rejestrze REGON tylko w przypadku, gdy:

- wniosek dotyczy zmian nieobjętych wpisem do CEIDG, np. zmiana liczby pracujących, wpis działalności nie podlegającej wpisowi do CEIDG - np. działalność gospodarstwa rolnego;
- wniosek o wpis do rejestru podmiotów dotyczy spółki kapitałowej w organizacji;
- występują z wnioskiem o wydanie aktualnego zaświadczenia o numerze identyfikacyjnym REGON.

Należy pamiętać o tym, że zgodnie z art. 42 ust. 6 *Ustawy z dnia 29 czerwca 1995 r. o statystyce publicznej* (Dz.U. z 2019 r. poz. 649 i 730) podmiot jest zobowiązany do zgłoszenia odpowiedniego wniosku; w ciągu 14 dni od zaistnienia okoliczności uzasadniających wpis oraz w ciągu 7 dni od zaistnienia okoliczności uzasadniających zmianę lub skreślenie z rejestru REGON.

1. Przedsiębiorstwo - co to takiego?

Najczęściej zadawane pytania (FAQ):



- **Czy do podjęcia działalności gospodarczej konieczne jest posiadanie kapitału o określonej wysokości?**

Wysokość kapitału niezbędnego do podjęcia działalności gospodarczej zależy od formy prawnej, jaką posiada przedsiębiorstwo. Wymagane wartości kapitału zaprezentowano w tabeli poniżej:

Szczególna forma prawna	Wymagany kapitał założycielski
jednoosobowa działalność gospodarcza	może być na początku minimalny i być powiększany w miarę potrzeb
spółka cywilna i jawna	może być na początku minimalny i być powiększany w miarę potrzeb
spółka z ograniczoną odpowiedzialnością	minimum 5 tys. zł.
spółka komandytowo-akcyjna	minimum 50 tys. zł.
spółka akcyjna	minimum 100 tys. zł.

- **Czy firma, która się znalazła w stanie upadłości, podlega obowiązkom sprawozdawczym?**

Tak, Rozporządzenie Rady Ministrów w sprawie programu badań statystycznych statystyki publicznej w Postanowieniach ogólnych w pkt. 2 wskazuje, że jeżeli określony w Programie obowiązek przekazania danych statystycznych na formularzach statystycznych jest nałożony na podmiot gospodarki narodowej, który w okresie sprawozdawczym znalazł się w stanie upadłości, to obowiązki statystyczne za ten podmiot wypełnia syndyk masy upadłości.

1. Przedsiębiorstwo - co to takiego?

Jednocześnie w świetle art. 57 ust. 1 *Ustawy z dnia 28 lutego 2003 r. Prawo upadłościowe i naprawcze* (Dz. U. z 2003 r. Nr 60, poz. 535, z późn. zm.) jeżeli ogłoszono upadłość obejmującą likwidację majątku upadłego to:

„Upadły jest obowiązany wskazać i wydać syndykowi cały swój majątek, a także wydać dokumenty dotyczące jego działalności, majątku oraz rozliczeń, w szczególności księgi rachunkowe, inne ewidencje prowadzone dla celów podatkowych i korespondencję.”

2. Sprawozdawczość statystyczna przedsiębiorstw

Badania statystyczne statystyki publicznej są prowadzone przez Główny Urząd Statystyczny przy współudziale 16 urzędów statystycznych. Badania obejmują wszystkie dziedziny życia społecznego i gospodarczego w kontekście występujących w nim zjawisk dających się obserwować i analizować z wykorzystaniem metod statystycznych.

Kluczowym dokumentem stanowiącym podstawę prawną badań statystycznych realizowanych przez statystykę publiczną jest [Ustawa z dnia 29 czerwca 1995 r. o statystyce publicznej](#). Dokument ten określa zasady i tworzy podstawy rzetelnego, obiektywnego, profesjonalnego i niezależnego prowadzenia badań statystycznych, których wyniki mają charakter oficjalnych danych statystycznych oraz ustala organizację i tryb prowadzenia tych badań, jak również zakres związanych z nimi obowiązków.



Szczegółowy zakres prowadzonych w danym roku badań statystycznych statystyki publicznej jest ustalany corocznie przez Radę Ministrów oraz publikowany w drodze rozporządzenia w sprawie programu badań statystycznych statystyki publicznej ([PBSSP](#)).

Przy tworzeniu PBSSP brana jest pod uwagę: celowość, niezbędność, koszty oraz społeczna użyteczność wyników badań. PBSSP jest podstawowym dokumentem, do którego należy się odwołać w celu uzyskania informacji o danym badaniu. Dokument ten opisuje szczegółowo każde z badań określając dla niego:

- temat i organ prowadzący badanie,
- rodzaj badania,
- zakres podmiotowy - zbiorowość zobowiązaną do udzielania informacji i przekazywania danych statystycznych lub uczestniczącą w badaniu na zasadzie dobrowolności,
- zakres przedmiotowy - jakie informacje oraz w jakim układzie będą pozyskiwane w ramach danego badania,
- źródła pozyskiwania danych statystycznych,
- rodzaje wynikowych informacji statystycznych oraz formy i terminy udostępniania wynikowych informacji statystycznych.

Rada Ministrów zapewnia ujęcie w PBSSP wszystkich badań mających istotne znaczenie dla obserwacji procesów społecznych i gospodarczych. W dokumencie tym zawarte są informacje o:

- **badaniach pierwotnych**, za pomocą których dane są pozyskiwane od podmiotów, przetwarzane, analizowane i opracowywane, jak i
- **badaniach wtórnych**, bazujących na zgromadzonych już wcześniej danych, na przykład w ministerstwach, urzędach centralnych lub innych badaniach GUS.

2. Sprawozdawczość statystyczna przedsiębiorstw

W zależności od zastosowanego kryterium, badania prowadzone przez GUS można pogrupować w następujący sposób:

Rodzaj badań	Opis
Podział badań ze względu na liczbę jednostek zbiorowości objętej badaniem	
Badania pełne	Obejmują całą populację generalną, czyli obserwacji poddawana jest każda jednostka statystyczna, której badanie dotyczy. Są to: <ul style="list-style-type: none">spisy powszechne,sprawozdawczość statystyczna (np. badanie SP)
Badania częściowe (niepełne)	Odbywają się na wybranych elementach populacji, na próbie. Obserwacji poddawana jest część zbiorowości, której badanie dotyczy. Są to: <ul style="list-style-type: none">badania reprezentacyjne,badania monograficzne (dobór celowy)
Podział badań ze względu na częstotliwość realizacji badań	
Badania ciągłe (stałe)	Pozwalają na obserwowanie i analizowanie sukcesywne i nieprzerwane zmieniających się w czasie zjawisk. Takie prowadzenie badań pozwala zachować ciągłość w czasie
Badania okresowe (cykliczne)	Są podejmowane w pewnych, zazwyczaj ściśle określonych, odstępach czasu, np. Powszechny Spis Ludności i Mieszkań
Badania doraźne (jedorazowe)	Są zwykle prowadzone w wyjątkowych okolicznościach, np. w celu zbadania strat materialnych spowodowanych powodzią czy pożarem
Podział badań ze względu na stopień obligatoryjności	
Badania dobrowolne	Badania, w których respondenci (jednostki badane) uczestniczą na zasadzie dobrowolności
Badania obowiązkowe	Badania, w których na jednostki nałożono prawny obowiązek uczestnictwa

Do uczestnictwa w badaniach statystycznych zobowiązane są podmioty gospodarki narodowej. Zgodnie z art.2 pkt.11 *Ustawy o statystyce publicznej* są to prowadzące działalność gospodarczą:

- osoby prawne,
- jednostki organizacyjne niemające osobowości prawnej,
- osoby fizyczne.

Zgodnie z art.3 *Ustawy Prawo przedsiębiorców* za działalność gospodarczą należy uznać wszelką zorganizowaną działalność zarobkową wykonywaną we własnym imieniu i w sposób ciągły.

2. Sprawozdawczość statystyczna przedsiębiorstw

Ustawa o statystyce publicznej nakłada na służby statystyki obowiązek rzetelnego, obiektywnego i systematycznego informowania społeczeństwa, organów państwa i administracji publicznej, a także podmiotów gospodarki narodowej o sytuacji ekonomicznej, demograficznej i społecznej w kraju oraz o stanie środowiska naturalnego. Warunkiem niezbędnym do realizacji powyższego zadania jest pozyskanie informacji cząstkowych od respondentów. Dlatego tak ważne jest wywiązywanie się respondentów z obowiązków sprawozdawczych. Podmioty objęte obowiązkiem sprawozdawczości statystycznej zobligowane są do przekazywania prowadzącemu badanie rzetelnych i wyczerpujących informacji w wyznaczonym zakresie, formie i terminie.



Główny Urząd Statystyczny jest instytucją publiczną działającą na rzecz między innymi całej administracji publicznej oraz obywateli w oparciu o informacje pozyskane w ramach prowadzonych badań statystycznych. **Dzięki zaangażowaniu sprawozdawców przekazujących dane statystyczne możliwe jest zapewnienie wysokiej jakości później publikowanych wyników informacji statystycznych.** Realizując swoje zadania GUS prowadzi równocześnie prace zmierzające zarówno do stałego podwyższania jakości udostępnianych informacji, jak i do wzbogacania ich treści i zakresu.

Dane pozyskane od przedsiębiorstw w kontekście publikowania wyników badań są niezwykle istotne, a korzystanie z nich daje odbiorcom ogromne możliwości:

- dane są często wykorzystywane na wewnętrzne potrzeby przedsiębiorstw, między innymi dla oceny potencjalnych kierunków rozwoju w zakresie nowych rodzajów działalności czy też tworzenia nowych oddziałów na terenie kraju,
- stanowią podstawę do podejmowania strategicznych decyzji ekonomicznych, społecznych i administracyjnych na wszystkich szczeblach zarządzania,
- są wykorzystywane do tworzenia informacji statystycznych kluczowych dla sprawnego działania państwa, oddziałując tym samym m.in. na warunki w jakich funkcjonują przedsiębiorstwa.



Jednym z najważniejszych wskaźników wyliczanych i cyklicznie publikowanych przez GUS jest **Produkt Krajowy Brutto, który jest miernikiem efektów pracy społeczeństwa odzwierciedlającym końcowy rezultat działalności wszystkich podmiotów gospodarki narodowej.** PKB jest miarą wielkości gospodarki, jego wzrost wskazuje, że gospodarka danego kraju rozwija się, natomiast spadek świadczy o kurczeniu się gospodarki.

Dane statystyczne wykorzystywane są również do wyliczania różnego rodzaju innych wskaźników, do tworzenia opracowań statystycznych, komunikatów, publikacji a także do realizowania indywidualnych zamówień.

2. Sprawozdawczość statystyczna przedsiębiorstw

Każde z badań statystycznych projektuje się tak, aby za jego pomocą gromadzić dane ważne z punktu widzenia potrzeb odbiorców. Dlatego w pierwszej kolejności należy określić, jakiej zbiorowości wyniki badania będą dotyczyć oraz ustalić, jakie informacje na temat badanych jednostek będą pozyskiwane.

Przy każdym badaniu indywidualnie i precyzyjnie jest ustalana grupa podmiotów zobowiązanych do uczestnictwa. Kryteria doboru jednostek do badań są różne, mogą to być między innymi:

- liczba pracujących,
- rodzaj działalności wg PKD,
- forma prawna,
- rodzaj prowadzonej ewidencji księgowej.

Jeżeli określony w PBSSP obowiązek przekazywania danych statystycznych jest uzależniony od liczby osób pracujących, to przyjmuje się ją według stanu na dzień 30 listopada roku poprzedzającego przekazywanie danych statystycznych. Liczba osób pracujących jest ustalana na podstawie danych administracyjnych oraz danych zbieranych w badaniach statystycznych.

W niektórych badaniach statystycznych głównym kryterium doboru podmiotów jest występowanie badanego zjawiska np. posiadanie kapitału zagranicznego, przynależność do grup przedsiębiorstw itp.



Kartoteka, czyli wykaz podmiotów zobowiązanych do uczestnictwa w danym badaniu statystycznym, tworzona jest na podstawie tzw. operatu do badań statystycznych. **Operat do badań statystycznych zgodnie z art.2 poz.8 Ustawy o statystyce publicznej jest wykazem wybranych, według określonych cech, osób prawnych, jednostek organizacyjnych nie mających osobowości prawnej oraz osób fizycznych, będących podmiotem obserwacji statystycznej, wraz z ich identyfikacją adresową.**

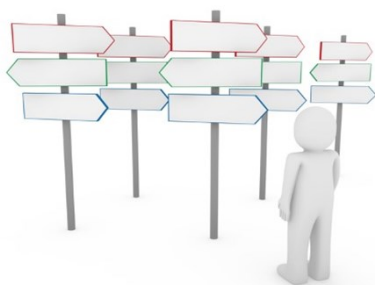
Badania statystyczne prowadzone są przez poszczególne urzędy statystyczne na terenie kraju, zgodnie z ich specjalizacją tematyczną i w oparciu o ustalone harmonogramy prac obejmujące kolejne etapy procesu badania statystycznego, a mianowicie: przygotowanie badania, pozyskiwanie i przetwarzanie danych, analizę oraz udostępnianie i publikowanie wyników.

Informacje na temat podziału zadań pomiędzy urzędami można znaleźć w Biuletynie Informacji Publicznej GUS, pod adresem: <http://bip.stat.gov.pl/organizacja-statystyki-publicznej/urzedo-statystyczne/specjalizacje-urzedow-statystycznych/>.



2. Sprawozdawczość statystyczna przedsiębiorstw

W statystyce publicznej stosowane są różne metody zbierania danych: wywiad ankierski, metoda CATI polegająca na kontakcie telefonicznym, wypełnianie formularza elektronicznego czy papierowego, jednak **w przypadku badań statystycznych przedsiębiorstw obowiązującą formą przekazywania danych są formularze elektroniczne, które są wypełniane poprzez Portal Sprawozdawczy**. Wyjątek stanowią tu podmioty o liczbie pracujących nie przekraczającej 5 osób, w przypadku których dopuszczalne jest przekazywanie danych w formie tradycyjnej, na formularzu papierowym.



Każdy zainteresowany ma możliwość zapoznania się z zakresem danych gromadzonych przez statystykę publiczną. **Wszystkie zestawy danych (wzory formularzy) obowiązujących zarówno w danym roku, jak i w roku ubiegłym, są dostępne na stronie GUS, pod adresem: <http://form.stat.gov.pl/formularze/formularze.htm>.**

Zestawy danych na stronie udostępniane są z dużym wyprzedzeniem, tak aby każdy ze sprawozdawców mógł wcześniej sprawdzić szczegółowo zakres informacji gromadzonych w badaniu, w którym będzie brał udział, i przygotować niezbędne do tego dane. Przed rozpoczęciem wypełniania sprawozdania warto też

zapoznać się z dołączonymi do niego objaśnieniami, które mogą pomóc w prawidłowym przekazaniu danych.

Podsumowując należy stwierdzić, że zgodnie z obowiązującymi przepisami podmioty gospodarki narodowej zobowiązane są do przekazywania jednorazowo, systematycznie lub okresowo, nieodpłatnie informacji i danych statystycznych dotyczących prowadzonej działalności i jej wyników w formie i terminach oraz według zasad metodologicznych określonych szczegółowo w *Programie Badań Statystycznych Statystyki Publicznej na dany rok*.

Ustawodawca nie przewidział katalogu przypadków, w których podmiot gospodarki narodowej może być zwolniony (zarówno w całości, jak i częściowo) z obowiązków sprawozdawczych na rzecz statystyki publicznej. Jednak system statystyki publicznej jest tak skonstruowany, aby w miarę możliwości ułatwić realizację obowiązków i informować o nich każdorazowo ze stosownym wyprzedzeniem.

Dlatego też przed obowiązującym terminem złożenia danego sprawozdania do jednostek, które mają nałożony obowiązek sprawozdawczy, wysyłane jest powiadomienie o obowiązku sprawozdawczym:

- do podmiotów posiadających konto w Portalu Sprawozdawczym w formie elektronicznej na adres osoby zarządzającej sprawozdawczością (OZS) i osoby sporządzającej sprawozdania (OSS) oraz sekretariatu jednostki,
- do podmiotów nie posiadających konta w PS w formie pisemnej wraz z przekazaniem loginu i hasła oraz instrukcją aktywacji konta.

Posiadanie konta w PS dodatkowo umożliwia zapoznanie się w każdej chwili z pełnym wykazem przewidzianych na dany rok obowiązków sprawozdawczych.

2. Sprawozdawczość statystyczna przedsiębiorstw

W razie problemów z wypełnieniem sprawozdania, lista pracowników urzędu statystycznego udzielających wsparcia w sprawach merytorycznych dostępna jest na stronie internetowej GUS, pod adresem: <http://form.stat.gov.pl/formularze/kontakt.htm>. W celu ułatwienia wyszukiwania jest ona uporządkowana alfabetycznie, zgodnie z symbolami sprawozdań. Ponadto osoba wypełniająca sprawozdanie w PS ma możliwość uzyskania pomocy bez wychodzenia z okna sprawozdania poprzez wybór ikony o nazwie *Nowa wiadomość*. Za pomocą tej opcji wiadomość zostanie wysłana bezpośrednio do statystyka.

W przypadku nie wywiązania się z obowiązku złożenia sprawozdania w wyznaczonym terminie, na adres e-mail przedsiębiorcy w Portalu Sprawozdawczym wysłany zostanie monit przypominający o obowiązku sprawozdawczym. Z podmiotami, które nie przekazały terminowo danych, pracownicy urzędów statystycznych kontaktują się także drogą telefoniczną oraz za pośrednictwem poczty elektronicznej.

Każdy przedsiębiorca decydujący się na nie złożenie sprawozdania powinien mieć świadomość, że dotyczą go przepisy karne zawarte w *Ustawie o statystyce publicznej*, w Rozdziale 8.

Znajduje się tam między innymi zapis mówiący o tym, że:

„Kto wbrew obowiązkowi przekazuje dane statystyczne niezgodne ze stanem faktycznym, podlega grzywnie, karze ograniczenia wolności albo pozbawienia wolności do lat 2”. (art.. 56.1)

oraz:

„Kto wbrew obowiązkowi odmawia wykonania obowiązku statystycznego albo udzielenia informacji w spisie powszechnym lub innym badaniu statystycznym, podlega grzywnie”. (art. 57)

Należy jednak zaznaczyć, że statystyka publiczna nigdy nie nakłada we własnym zakresie kar administracyjnych i nie wysyła powiadomień o nałożeniu kary finansowej za pośrednictwem poczty elektronicznej. Tego typu sprawy zawsze są rozstrzygane na drodze postępowania sądowego. Dlatego ważne jest aby zachować ostrożność w związku z przypadkami podszywania się nieuczciwych osób pod pracowników statystyki publicznej i wysyłania fałszywych wiadomości e-mail w celu wyłudzenia wpłaty na konto podane w treści wiadomości pod pretekstem nie wywiązania się firmy z obowiązku sprawozdawczego. Za każdym razem, w razie wątpliwości co do autentyczności otrzymanej wiadomości, warto zwrócić się do urzędu statystycznego w celu potwierdzenia jej prawdziwości.



2. Sprawozdawczość statystyczna przedsiębiorstw

Najczęściej zadawane pytania (FAQ):



- ***Czy w przypadku nie wystąpienia w przedsiębiorstwie zjawiska, którego dotyczy konkretne badanie, należy złożyć sprawozdanie z odpowiedzią negatywną?***

Tak. Sprawozdanie negatywne także powinno być składane, gdyż jest ono informacją zwrotną potwierdzającą zrealizowanie obowiązku sprawozdawczego przez respondenta. Informacja o nie wystąpieniu badanego zjawiska jest także istotna dla statystyki publicznej ze względu na konieczność oceny skali jego występowania wśród podmiotów i jest wykorzystywana przy prowadzonych analizach. Ponadto na podstawie informacji o aktualnej sytuacji firmy pozyskanej z takiego sprawozdania dokonuje się między innymi aktualizacji kartoteki do badania, co może mieć wpływ na włączenie lub wyłączenie w przyszłości jednostki z danego badania.

- ***Gdzie można znaleźć informacje o obowiązującym terminie złożenia sprawozdania?***

Jest kilka możliwości sprawdzenia terminu złożenia sprawozdania, m.in.:

- w terminarzu udostępniania formularzy, który można znaleźć na stronie GUS, zarówno w zakładce dotyczącej [Portalu Sprawozdawczego](#), jak i w części odnoszącej się ogólnie do „Sprawozdawczości podmiotów”, w zakładce [Zestawy danych \(formularze\)](#),
- w PBSSP obowiązującym w danym roku, który można znaleźć na stronie GUS w Biuletynie Informacji Publicznej, pod następującym adresem: <http://bip.stat.gov.pl/dzialalnosc-statystyki-publicznej/badania-statystyczne/>,
- na stronach Portalu Sprawozdawczego, na swoim koncie w zamieszczonej tam liście badań można sprawdzić zarówno wszystkie obowiązki sprawozdawcze dotyczące firmy, jak i terminy ich realizacji. Dla ułatwienia, na kilka dni przed obowiązującym terminem przekazania danych, do podmiotów posiadających konta w Portalu Sprawozdawczym wysyłane jest drogą mailową dodatkowe przypomnienie.

2. Sprawozdawczość statystyczna przedsiębiorstw

- ***Jestem przedsiębiorcą zatrudniającym zaledwie 5 pracowników, czy muszę odpowiadać na wszystkie sprawozdania otrzymywane z GUS?***

Tak, przekazane dane stanowią bardzo ważne źródło informacji dla obywateli, administracji publicznej oraz środowiska naukowego. Badania obejmujące bardzo duże zbiorowości, w szczególności realizowane z udziałem podmiotów o liczbie pracujących nie większej niż 9 osób, prowadzone są zazwyczaj metodą reprezentacyjną na wylosowanej próbie danej zbiorowości. Losowanie firm do badań reprezentacyjnych jest realizowane oddzielnie i niezależnie dla każdego z badań określonych w *Programie badań statystycznych statystyki publicznej* zgodnie z przyjętym dla danego badania algorytmem losowania. Może więc się zdarzyć, że dane przedsiębiorstwo będzie wylosowane do kilku badań reprezentacyjnych, szczególnie w przypadku badań prowadzonych na zbiorowościach o mniejszej liczebności (np. ze względu na specyficzny zakres rodzaju prowadzonej działalności według PKD 2007). Istnieją także badania statystyczne realizowane metodą pełną, którymi ze względu na specyfikę badanych zjawisk objęte są podmioty o liczbie pracujących mniejszej niż 10 osób.

Liczba sprawozdań składanych przez najmniejsze przedsiębiorstwa jest jednak zdecydowanie mniejsza niż w przypadku podmiotów prowadzących działalność gospodarczą na większą skalę, co pozwala uniknąć nadmiernego ich obciążenia sprawozdawczością GUS.

- ***Czy Główny Urząd Statystyczny podejmuje starania w celu zmniejszenia uciążliwości przekazywania danych przez przedsiębiorców ?***

Tak, Główny Urząd Statystyczny podejmuje liczne starania w celu zmniejszenia uciążliwości przekazywania danych przez przedsiębiorców. W tym celu uproszczony został m.in. proces przekazywania informacji dla statystyki publicznej. Zbudowana i wdrożona została elektroniczna platforma gromadzenia danych Portal Sprawozdawczy (PS). Umożliwia ona przekazywanie do GUS danych objętych sprawozdaniami oraz komunikację pomiędzy sprawozdawcami a jednostkami statystyki publicznej.

- ***Czy GUS analizuje obciążenia czasowe i finansowe respondentów związane z realizacją obowiązku sprawozdawczego i czy podejmuje działania zmierzające do ich minimalizacji?***

Tak, w ramach projektowania i planowania badań objętych rocznym programem badań statystycznych statystyki publicznej, służby statystyki publicznej analizują obciążenia respondentów i podejmują działania zmierzające do ich minimalizacji. Biorąc pod uwagę dobro sprawozdawców Główny Urząd Statystyczny:

- ogranicza zakres informacji zbieranych w formie sprawozdań korzystając z administracyjnych źródeł danych

2. Sprawozdawczość statystyczna przedsiębiorstw

- zmniejsza częstotliwość zbierania danych objętych sprawozdawczością cykliczną,
- zastępuje wybrane badania prowadzone na pełnej zbiorowości, badaniami reprezentacyjnymi z obowiązkiem sprawozdawczym ograniczonym przez odpowiedni dobór próby przedsiębiorców,
- wprowadza integrację formularzy.

3. Elektroniczne przekazywanie danych - Portal Sprawozdawczy



1 stycznia 2009 roku Główny Urząd Statystyczny wprowadził jako obowiązującą bezpieczną, korzystającą z szyfrowanego protokołu HTTPS elektroniczną formę przekazywania danych na formularzach statystycznych za pośrednictwem Portalu Sprawozdawczego (PS).

W Portalu znajduje się aplikacja umożliwiająca wypełnianie formularzy on-line. Aplikacja ta jest dostępna całą dobę i pracuje w środowisku przeglądarki internetowej. Aby rejestracja sprawozdań przebiegała bez zakłóceń, rekomenduje się korzystanie z następujących przeglądarek: Internet Explorer 7 i wyżej, Mozilla Firefox

oraz Google Chrome. Do przeglądania wydruków zarejestrowanych formularzy niezbędny jest bezpłatny program Adobe Acrobat Reader, który można pobrać ze strony producenta.

W celu zalogowania się do Portalu należy w pasku adresu przeglądarki internetowej wpisać: portal.stat.gov.pl (użytkownik automatycznie zostanie przeniesiony na stronę informacyjną Portalu Sprawozdawczego) lub wybrać stronę www.stat.gov.pl, a następnie uruchomić po kolei następujące zakładki: *Badania statystyczne*, *Sprawozdawczość podmiotów* oraz **„Portal Sprawozdawczy”**. **Z kolei bezpośredni link do strony logowania to: <https://raport.stat.gov.pl/gus.ps/login/login.pa>.**

Na stronie informacyjnej PS umieszczone są ważne informacje, które ułatwiają realizację obowiązków sprawozdawczych na rzecz statystyki publicznej. Są to między innymi:

- komunikaty,
- wzory formularzy,
- terminarze udostępniania formularzy elektronicznych,
- instrukcje, w tym przewodnik po sprawozdawczości elektronicznej,
- listy osób do kontaktu w sprawach merytorycznych,
- adresy e-mail administratorów Portalu we wszystkich urzędach statystycznych w Polsce,
- numer telefonu Infolinii Statystycznej,
- informacje na temat postępowania w przypadku zagubienia danych uwierzytelniających,
- komunikat o przeważającym rodzaju działalności,
- informacja o obowiązku przekazywania danych w formie elektronicznej,
- informacja jak przystąpić do sprawozdawczości elektronicznej,
- moduł *Aktywacja konta w Portalu Sprawozdawczym*,
- moduł *Portal Sprawozdawczy — wejście do systemu*,
- moduł *Portal Sprawozdawczy w wersji demonstracyjnej*.



3. Elektroniczne przekazywanie danych - Portal Sprawozdawczy

Każda jednostka sprawozdawcza, która po raz pierwszy zobowiązana jest do złożenia sprawozdania statystycznego, otrzymuje pocztą list z danymi tymczasowymi (**LOGINEM i HASŁEM**) do samodzielnego aktywowania konta - jest to procedura jednorazowa. Po zalogowaniu się na stronie informacyjnej PS i uzupełnieniu pól na jednym ekranie, na adres e-mail podany przez osobę dokonującą aktywacji zostaną wysłane dane uwierzytelniające do Portalu (ID i HASŁO). Dane te obowiązują w odniesieniu do wszystkich sprawozdań, którymi objęta zostanie firma. Aktywowane w ten sposób konto jest kontem Osoby Zarządzającej Sprawozdawczością (OZS).

Aby sporządzać sprawozdania statystyczne należy po wybraniu opcji **Portal Sprawozdawczy - wejście do systemu** zalogować się za pomocą otrzymanych danych uwierzytelniających. Na stronie informacyjnej Portalu istnieje także możliwość przetestowania działania Portalu.

W tym celu należy wybrać opcję **Portal Sprawozdawczy w wersji demonstracyjnej**.



Dla każdej jednostki sprawozdawczej korzystającej z elektronicznego przekazywania danych statystycznych w Portalu może zostać wyznaczona tylko **jedna Osoba Zarządzająca Sprawozdawczością (OZS)**, która, w zależności od potrzeb firmy, może powołać dowolną liczbę **dodatkowych użytkowników - Osób Sporządzających Sprawozdania (OSS)**.

OZS posiada szerokie uprawnienia, między innymi w zakresie:

- pracy z formularzami statystycznymi udostępnianymi w PS,
- monitorowania stanu realizacji obowiązków sprawozdawczych,
- zakładania oraz usuwania kont dodatkowym użytkownikom (OSS),
- przypisywania OSS-om praw dostępu do wybranych formularzy.

Jednostki sprawozdawcze posiadające konto w PS otrzymują powiadomienia o obowiązku sprawozdawczym drogą elektroniczną (na adres e-mail) oraz poprzez umieszczenie stosownej informacji w interfejsie poczty wewnętrznej Portalu. Operacja wysyłania powiadomień o obowiązku sprawozdawczym, podobnie jak udostępnianie poszczególnych formularzy elektronicznych, realizowana jest automatycznie, w oparciu o harmonogram realizacji badań statystycznych. W związku z powyższym **bardzo ważne jest, aby w Portalu OZS systematycznie aktualizował dane kontaktowe firmy, swoje oraz poszczególnych OSS (telefony, adresy e-mail)**. Dzięki temu informacje będą docierały do właściwego adresata.



Obsługa sprawozdawców na etapie zbierania danych rozdzielona jest pomiędzy wszystkie urzędy statystyczne. Po otrzymaniu drogą mailową powiadomienia o obowiązku

3. Elektroniczne przekazywanie danych - Portal Sprawozdawczy

sprawozdawczym użytkownik powinien zalogować się do PS swoim ID i HASŁEM, a następnie dokonać rejestracji sprawozdania statystycznego. Zalecane jest, aby nie zwlekać z wypełnianiem sprawozdań do ostatniej chwili co pozwoli na uniknięcie „korków” związanych z przeciążeniem systemu i zaoszczędzenie czasu pracy.

W sytuacji niewywiązania się sprawozdawcy z obowiązku dostarczenia danych w określonym terminie, kierowany będzie drogą elektroniczną monit o niezrealizowaniu obowiązku, natomiast data złożenia sprawozdania umieszczona w kolumnie o nazwie „DataDo” zostanie oznaczona kolorem czerwonym i, jeśli dopuszczona zostanie możliwość przekazania danych w dodatkowo wyznaczonym terminie, zostanie on także wyświetlony.

Sprawozdania wyświetlane są w osobnym oknie przeglądarki internetowej. Układ ikon w każdym sprawozdaniu jest identyczny — są one opisane w „Przewodniku po sprawozdawczości elektronicznej” dostępnym na stronie internetowej pod adresem: <http://form.stat.gov.pl/formularze/przewodnik/psinfo.htm>.

Dane wprowadzane na formularzach poddawane są kontroli logiczno-rachunkowej, co skutkuje sygnalizowaniem ewentualnych błędów. Zalecane jest poprawianie błędów po wprowadzeniu całego formularza.

W systemie sygnalizowane są dwa rodzaje błędów:

**Błąd uznaniowy
(miękki)**

**Błąd nieuznaniowy
(twardy)**

Oznaczenie w systemie:

Symbol wykrzyknika na żółtym tle

Symbol krzyżyka na czerwonym tle



Sposób działania

Błąd sygnalizuje sytuację, która w określonych okolicznościach może być prawidłowa, jednak wymaga sprawdzenia i potwierdzenia. Pozostawienie błędu miękkiego pozwala zatwierdzić i wysłać sprawozdanie.

Błąd sygnalizuje sytuację nieprawidłową, którą bezwzględnie należy poprawić. Najczęściej są to błędy rachunkowe. Pozostawiając błąd twardy nie można zatwierdzić sprawozdania.

Część danych na formularzach elektronicznych podlega personalizacji danymi z poprzedniego okresu sprawozdawczego, co pozwala przeprowadzić wstępną weryfikację i ewentualną korektę danych bez konieczności ponownego ich wprowadzania. Dużym ułatwieniem dla sprawozdawcy są pytania filtrujące i ścieżki przejść, dzięki którym formularz przystosowuje się do specyfiki wypełniającego go podmiotu i nie jest konieczne przeglądanie fragmentów, które nie dotyczą danej jednostki sprawozdawczej. W porównaniu z formularzem papierowym znacznie przyspiesza to pracę sprawozdawcy.

3. Elektroniczne przekazywanie danych - Portal Sprawozdawczy

Po wprowadzeniu danych i poprawieniu błędów formularz należy zatwierdzić. **Dopiero zatwierdzenie formularza jest jednoznaczne ze zrealizowaniem obowiązku sprawozdawczego określonego w Programie Badań Statystycznych Statystyki Publicznej. Niezatwierdzenie formularza skutkuje otrzymywaniem monitów.** Wypełnianie formularza w danej edycji można w dogodnym dla siebie momencie przerwać, a wprowadzone już dane pozostaną zachowane. Dopóki formularz nie zostanie ostatecznie zatwierdzony i przekazany do dalszej analizy, sprawozdawca może dokonywać w nim zmiany.

Formularz, który jest już zamknięty do edycji, sprawozdawca może korygować jedynie kontaktując się telefonicznie lub mailowo ze statystykiem z właściwego urzędu statystycznego. **Dane kontaktowe do statystyków umieszczone są na stronie:** <http://form.stat.gov.pl/formularze/kontakt.htm>.



Dane pozyskiwane z użyciem formularzy elektronicznych eksportowane są następnie do systemów informatycznych, gdzie jest przeprowadzana przez statystyka ich ostateczna weryfikacja jakościowa, często w szerszym zakresie niż na formularzach elektronicznych. Może to skutkować koniecznością przekazania dodatkowych wyjaśnień i wprowadzenia uzupełnień lub korekt w zakresie przekazanych wcześniej danych.

Zakończenie edycji badania następuje automatycznie w terminie oznaczonym w harmonogramie realizacji badań. W tym momencie edycja badania przechodzi w stan archiwalny (zakładka *Badania Archiwalne*).

Portal Sprawozdawczy przewiduje dodatkowo rejestrację sprawozdań incydentalnych (Z-KS - Statystyczna Karta Strajku oraz Z-KW — Statystyczna Karta Wypadku). Dla tego rodzaju sprawozdań przewidziano odrębną procedurę rejestracji w zakładce *Badania Incydentalne*, która jest szczegółowo opisana w Przewodniku po Sprawozdawczości Elektronicznej.

3. Elektroniczne przekazywanie danych - Portal Sprawozdawczy

Najczęściej zadawane pytania (FAQ):



- **Jak odzyskać dane do logowania?**

W przypadku utracenia danych uwierzytelniających (ID/HASŁA) prosimy przekazać informację o tym fakcie wybierając w tym celu najkorzystniejszy dla siebie ze sposobów:

- w formie wiadomości e-mail, przesłanej bezpośrednio na adres administratora Portalu Sprawozdawczego w danym urzędzie statystycznym (adresy e-mail są dostępne na stronie internetowej: <http://form.stat.gov.pl/formularze/przewodnik/kontakt/kontakt-ps.htm>),
- w formie pisma skierowanego do właściwego terytorialnie urzędu statystycznego (może ono zostać wysłane za pośrednictwem poczty lub faxu).

W przesłanej informacji należy wskazać dane firmy: jej nazwę, adres oraz numer REGON, jak również imię i nazwisko Osoby Zarządzającej Sprawozdawczością (OZS). Administrator Portalu po wygenerowaniu nowych danych uwierzytelniających prześle je na adres mailowy OZS.

- **Nie mogę się zalogować - co zrobić?**

W takiej sytuacji można wysłać do Administratora Portalu w urzędzie właściwym terytorialnie wiadomość z informacją o problemie podając dane firmy oraz nazwisko OZS (adresy e-mail administratorów można znaleźć na stronie internetowej: <http://form.stat.gov.pl/formularze/przewodnik/kontakt/kontakt-ps.htm>). Można również zadzwonić na numer Infolinii Statystycznej: 22 279 99 99. W obu przypadkach Administrator Portalu wyjaśni sprawę, udzielając niezbędnego wsparcia, a w razie potrzeby wygeneruje i przekaże na adres mailowy OZS nowe dane uwierzytelniające.

- **Przy próbie otworzenia sprawozdania pojawia się komunikat o blokowanych okienkach - co zrobić?**

W każdej przeglądarce inaczej odblokowuje się okienka. Szczegółowo jest to opisane w **Przewodniku po sprawozdawczości elektronicznej** dla przeglądarek Internet Explorer i Mozilla Firefox. W przypadku przeglądarki Chrome na ekranie pojawia się czerwona gwiazdka pod którą ukryta jest informacja o blokowanych okienkach. W razie trudności z samodzielnym rozwiązaniem problemu, zachęcamy do kontaktu z Infolinią Statystyczną - 22 279 99 99.

3. Elektroniczne przekazywanie danych - Portal Sprawozdawczy

- **Gdzie znaleźć sprawozdania z poprzednich lat?**

Sprawozdania składane w poprzednich latach są dostępne w Portalu Sprawozdawczym. Po zalogowaniu się na swoje konto i przejściu na ekran **Sprawozdawcy** należy uruchomić zakładkę **Badania Archiwalne**.

- **Jak założyć konto dla dodatkowego użytkownika?**

Po zalogowaniu się i przejściu na ekran sprawozdawcy należy uruchomić zakładkę „Użytkownicy” i dodać użytkownika za pomocą ikony ze znakiem „+”. Następnie należy użytkownika połączyć z numerem REGON i badaniami, które będzie obsługiwał ikoną opisaną symbolem „JS”.

- **Jak zmienić dane Osoby Zarządzającej Sprawozdawczością?**

Jeżeli firma dysponuje danymi uwierzytelniającymi poprzedniego OZS, może je zmienić samodzielnie: po zalogowaniu się należy skorzystać z ikony **Profil Użytkownika** (ludzik) i dalej ikona **Modyfikacja danych** (gruby ołówek). Można tu również zmodyfikować hasło wpisując własne (ikona trzy plusiki). Należy również sprawdzić czy adres mailowy oraz numer telefonu do sekretariatu firmy są prawidłowe. Jeżeli nie, należy te dane również zmienić – pod numerem REGON jest ikona **Modyfikacja danych jednostki** (gruby ołówek).

Można również przysłać na adres mailowy Administratora Portalu w urzędzie statystycznym właściwym terytorialnie (<http://form.stat.gov.pl/formularze/przewodnik/kontakt/kontakt-ps.htm>) prośbę o zmianę OZS podając w treści maila dane firmy: REGON, nazwę i adres, dane poprzedniego OZS (wystarczy imię i nazwisko) oraz dane nowego OZS (imię, nazwisko, adres e-mail i numer telefonu). Natomiast w przypadku, gdy sprawozdawca nie posiada danych uwierzytelniających poprzedniego OZS lub gdy wystąpią problemy w dokonaniu zmiany we własnym zakresie, prosimy postępować zgodnie z zasadami obowiązującymi w sytuacji utraty ID/HASŁA, opisanymi na stronie poprzedniej.

- **Jak zmienić dane osoby sporządzającej sprawozdania (OSS)?**

Zmiana danych użytkownika, dodanie nowego lub usunięcie istniejącego OSS bądź zdjęcie aktywności w przypadku dłuższej nieobecności użytkownika dokonywane jest przez Osobę Zarządzającą Sprawozdawczością (OZS) w podmiocie sprawozdawczym. Po zalogowaniu się do Portalu Sprawozdawczego i przejściu na ekran sprawozdawcy należy uruchomić zakładkę „Użytkownicy”.

3. Elektroniczne przekazywanie danych - Portal Sprawozdawczy

- ***W jaki sposób skontaktować się z osobą merytorycznie odpowiedzialną za sprawozdanie w urzędzie statystycznym?***

Z pracownikiem urzędu statystycznego udzielającym pomocy merytorycznej można skontaktować się:

- telefonicznie (lista kontaktowa umieszczona jest na stronie internetowej pod adresem: <http://form.stat.gov.pl/formularze/kontakt.htm> lub
- korzystając z interfejsu poczty wewnętrznej Portalu Sprawozdawczego. Jest to bardzo wygodny kanał komunikacji - wiadomość kierowana jest bezpośrednio do konkretnego statystyka odpowiedzialnego za obsługę sprawozdania dzięki czemu sprawozdawca nie traci czasu na znalezienie jego danych.

W przypadku trudności z odnalezieniem osoby zajmującej się określonym sprawozdaniem można skontaktować się z Infolinią Statystyczną: 22 279 99 99, gdzie uzyska się wszelkie niezbędne informacje.

- ***W jaki sposób zmienić dane teleadresowe podmiotu w Portalu Sprawozdawczym?***

Szczegółowy opis postępowania w przypadku zmian cech identyfikacyjnych przedsiębiorstwa, placówki oświatowej lub osób fizycznych prowadzących działalność umieszczony jest na stronie internetowej, pod adresem: <http://bip.stat.gov.pl/dzialalnosc-statystyki-publicznej/rejestr-regon/skladanie-wnioskow/>. W Portalu Sprawozdawczym zmiana zostanie dokonana automatycznie w czasie do dwóch miesięcy od jej wprowadzenia w rejestrze REGON.

- ***Jak sporządzić sprawozdanie w przypadku zmian organizacyjnych w podmiocie?***

Sposób sporządzenia sprawozdania jest uzależniony w dużym stopniu od tego, jaka zmiana organizacyjna w danym podmiocie wystąpiła i od aktualnego stanu podmiotu:

- **podział podmiotu, powstanie nowego podmiotu** — jeżeli nowopowstały podmiot zostanie objęty obowiązkiem sprawozdawczym, otrzyma stosowne powiadomienie za pośrednictwem poczty od urzędu prowadzącego badanie. W powiadomieniu znajdą się dane uwierzytelniające umożliwiające aktywację konta w Portalu Sprawozdawczym oraz opis procedury aktywacji konta. Jednostka, z której wydzieli się nowy podmiot, kontynuuje realizację obowiązków sprawozdawczych za pośrednictwem swojego dotychczasowego konta.
- **przejęcie innego podmiotu** — podmiot przejmowany przekazuje dane dotyczące okresu, w jakim prowadził działalność gospodarczą jako samodzielna jednostka,

3. Elektroniczne przekazywanie danych - Portal Sprawozdawczy

za pośrednictwem swojego dotychczasowego konta w Portalu Sprawozdawczym. Po połączeniu, wskutek likwidacji, jednostka ta automatycznie przestanie być obejmowana nowymi obowiązkami sprawozdawczymi, a konto w Portalu zachowa tylko dla celów archiwalnych.

- **zaprzestanie działalności gospodarczej (zawieszenie, przejście w stan likwidacji lub upadłości, likwidacja)** — moment ustania działalności gospodarczej nie jest jednoznaczny ze zdjęciem wcześniej nałożonych obowiązków sprawozdawczych. Podmiot zaprzestający prowadzenia działalności powinien za pośrednictwem swojego dotychczasowego konta w Portalu Sprawozdawczym przekazać dane dotyczące okresu, w którym działalność ta była prowadzona. Organizacja części badań statystycznych przewiduje także uczestnictwo w nich podmiotów nieaktywnych (z niepodjętą działalnością, w stanie likwidacji, upadłości, z zawieszoną działalnością). Informacje te są istotne, pozwalają bowiem przedstawić w wynikach prowadzonych badań pełny obraz funkcjonowania podmiotów gospodarki narodowej.

4. Tajemnica statystyczna

Statystyka publiczna jako wiodący element systemu informacyjnego państwa musi opierać się na wzajemnym zaufaniu między służbami statystycznymi a respondentami. Współpracę przy zbieraniu danych statystycznych od respondentów przez służby statystyki publicznej gwarantuje zasada poufności, czyli przestrzegania tajemnicy statystycznej. Tajemnica statystyczna jest uregulowanym prawnie standardem ochrony danych gromadzonych w badaniach statystycznych.



Podstawę prawną ochrony danych gromadzonych przez statystykę publiczną stanowi *Ustawa z dnia 29 czerwca 1995 r. o statystyce publicznej*. Definicja tajemnicy statystycznej zawarta jest w zapisach art. 10 oraz art. 38 wymienionej Ustawy.



Art. 10 brzmi następująco: **„Dane jednostkowe identyfikowalne zebrane w badaniach statystycznych podlegają bezwzględnej ochronie. Dane te mogą być wykorzystywane wyłącznie do opracowań, zestawień i analiz statystycznych oraz do tworzenia przez Prezesa Głównego Urzędu Statystycznego operatu do badań statystycznych; udostępnianie lub wykorzystywanie tych danych dla innych niż podane w ustawie celów jest zabronione (tajemnica statystyczna).”**

Art. 38 ust. 2 natomiast mówi o tym, że: **„Nie mogą być publikowane ani udostępniane uzyskane w badaniach statystycznych dane statystyczne możliwe do powiązania i zidentyfikowania z konkretną osobą fizyczną oraz informacje i dane statystyczne charakteryzujące wyniki ekonomiczno-finansowe podmiotów gospodarki narodowej prowadzących działalność gospodarczą, jeżeli na daną agregację składa się mniej niż trzy podmioty lub udział jednego podmiotu w określonym zestawieniu jest większy niż trzy czwarte całości.”** Publikowanie wyżej wymienionych danych jest możliwe jedynie w przypadku gdy osoba upoważniona do reprezentowania danego podmiotu wyraziła zgodę na ich upublicznianie.

Niedopuszczalne jest udostępnianie osobom trzecim identyfikowalnych danych jednostkowych (w tym danych osobowych) oraz ich wykorzystywanie w celach innych, niż wskazane w artykule 10 *Ustawy o statystyce publicznej*.

Z opiniami, ekspertyzami i wystąpieniami przedstawicieli służb statystycznych w sprawie tajemnicy statystycznej, można zapoznać się pod następującym adresem internetowym: <http://bip.stat.gov.pl/prawo/akty-prawne/tajemnica-statystyczna/>.

4. Tajemnica statystyczna

Najczęściej zadawane pytania (FAQ):



- **Czy za nieprzestrzeganie tajemnicy statystycznej służby statystyki publicznej ponoszą odpowiedzialność karną?**

Tak. *Ustawa o statystyce publicznej* określa odpowiedzialność karną wobec służb statystycznych za nieprzestrzeganie tajemnicy statystycznej. W zależności od stopnia wykroczenia są to kary pozbawienia wolności, które regulują zapisy art. 54 oraz art. 55.

- **Czy statystyka publiczna przestrzega bezpieczeństwa informacji pozyskanych od respondentów?**

Tak. Służby statystyki publicznej korzystają z nośników informacji, urządzeń komputerowych i programów informatycznych wyłącznie w sposób zgodny z obowiązującą polityką bezpieczeństwa. Pracownikom udostępnia się dane tylko w takim zakresie, jaki jest niezbędny do wykonywania pracy lub do pełnienia obowiązków służbowych na danym stanowisku.

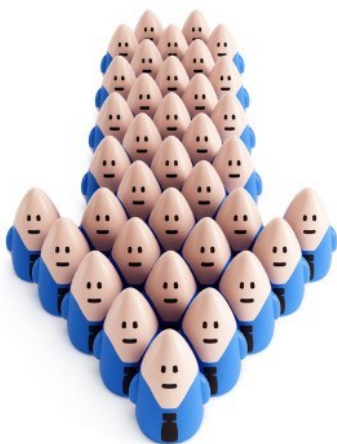
Art.12 *Ustawy o statystyce publicznej* zawiera zapis określający kluczową zasadę zachowania tajemnicy statystycznej przez wszystkich pracowników urzędu, która brzmi następująco:

„Pracownicy służb statystyki publicznej, rachmistrze spisowi, ankieterzy statystyczni oraz inne osoby wykonujące czynności w imieniu i na rzecz statystyki publicznej, mający bezpośredni dostęp do danych jednostkowych, są obowiązani do bezwzględnego przestrzegania tajemnicy statystycznej i mogą być dopuszczeni do wykonywania tych czynności po złożeniu Prezesowi Głównego Urzędu Statystycznego, dyrektorowi urzędu statystycznego albo kierującemu inną jednostką służb statystyki publicznej pisemnego przyrzeczenia...”

5. Jakość w statystyce publicznej

Zgodnie z opracowanym przez GUS dokumentem, o nazwie [Kierunki rozwoju polskiej statystyki publicznej do 2017 r.](#) „Misją statystyki publicznej jest dostarczanie

wiarygodnych, rzetelnych, niezależnych oraz wysokiej jakości informacji statystycznych na temat stanu i zmian zachodzących w społeczeństwie, gospodarce i środowisku naturalnym, odpowiadających na potrzeby użytkowników krajowych i międzynarodowych”.

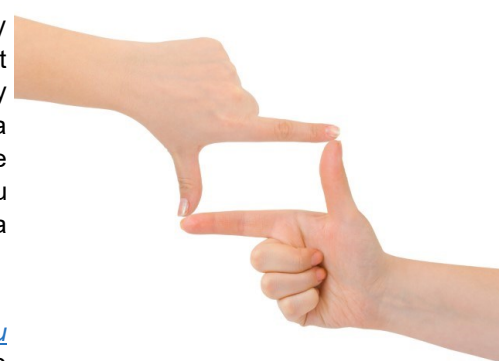


Cele strategiczne i operacyjne wynikające z realizacji misji statystyki publicznej kształtują z kolei politykę jakości, która polega na ciągłym doskonaleniu jakości procesów statystycznych dla lepszego zaspokojenia potrzeb użytkowników, zmniejszenia obciążeń respondentów oraz obniżenia kosztów tworzenia statystyk. Przyjęta definicja jakości w statystyce odwołuje się w swoich aspektach przede wszystkim do satysfakcji użytkowników.

W polityce jakości statystyki publicznej wykorzystuje się rekomendacje oparte na standardach międzynarodowych, w tym na standardach jakości Europejskiego Systemu Statystycznego.

W ramach standardów międzynarodowych wiodącą rekomendacją stanowią [Fundamentalne Zasady Statystyki Oficjalnej](#), które zostały sformułowane na podstawie [Rezolucji EKG ONZ Nr E/1992/32 z dnia 15 kwietnia 1992 r.](#), przyjętej w 1994 roku przez Komisję Statystyczną ONZ. Zweryfikowana preambuła do Zasad została przyjęta przez Komisję Statystyczną ONZ na 44 sesji w 2013 r.

Europejski System Statystyczny (ESS) jest tworzony przez wspólnotowy organ statystyczny, czyli Eurostat oraz krajowe urzędy statystyczne i inne organy odpowiedzialne w każdym państwie członkowskim za opracowywanie, tworzenie i rozpowszechnianie statystyk europejskich. ESS jest oparty na szeregu dokumentów, stanowiących rekomendacje dla krajowych statystyk, wśród których można wyróżnić:



- [Deklarację Jakości Europejskiego Systemu Statystycznego](#), która została przyjęta na 42 spotkaniu Komitetu ds. Programu Statystycznego we wrześniu 2001 r. Zawiera ona misję oraz wizję Europejskiego Systemu Statystycznego a także szereg zasad niezbędnych do ich realizacji. W związku z nowelizacją Europejskiego Kodeksu Praktyk Statystycznych z dnia 28.09.2011 r. Deklaracja Jakości ESS stała się jego częścią,
- [Zalecenia Grupy Wiodących Ekspertów ds. Jakości LEG](#) przyjęte na 42 spotkaniu Komitetu ds. Programu Statystycznego we wrześniu 2001. Zalecenia zawierają 21 zasad składających się na kompleksowe podejście do zagadnienia jakości w Europejskim Systemie Statystycznym,

5. Jakość w statystyce publicznej

- [Europejski Kodeks Praktyk Statystycznych](#) (EKPS), który został przyjęty przez Komitet ds. Programu Statystycznego 24 lutego 2005 r. i wprowadzony *Komunikatem Komisji do Parlamentu Europejskiego i Rady w sprawie niezależności, wiarygodności i odpowiedzialności krajowych i wspólnotowych organów statystycznych* 25 maja 2005 r. EKPS odzwierciedla wspomniane już Podstawowe Zasady Statystyki Oficjalnej oraz opiera się na Deklaracji Jakości ESS i zaleceniach grupy LEG. Składa się on z 15 zasad wyodrębnionych w ramach środowiska instytucjonalnego, procesów statystycznych oraz wyników statystycznych. Znowelizowany Europejski Kodeks Praktyk Statystycznych został przyjęty przez Komitet ds. Europejskiego Systemu Statystycznego 28.09.2011 r.,
- [Rozporządzenie Parlamentu Europejskiego i Rady \(WE\) Nr 223/2009 z dnia 11 marca 2009 r. w sprawie statystyki europejskiej ustanawia m.in. ramy prawne w zakresie opracowywania, tworzenia i rozpowszechniania statystyki europejskiej](#), które definiuje ESS, ustanawia kryteria jakości oraz zasady i środki w celu zapewnienia poufności danych. [Dokument został znowelizowany w maju 2015 r.](#)

Szeroko pojęta jakość w krajowej statystyce publicznej opiera się na uniwersalnej definicji jakości rekomendowanej w ramach Europejskiego Systemu Statystycznego (ESS). W tym ujęciu jakość jest określana poprzez 6 kluczowych jej komponentów:

- **przydatność** to stopień, w jakim statystyka spełnia obecne i potencjalne wymagania użytkowników. Określa ona, czy wszystkie potrzebne statystyki zostały sporządzone oraz w jakim stopniu zastosowane pojęcia odzwierciedlają potrzeby użytkowników (np. przedsiębiorców, administracji publicznej, środowisk naukowych czy obywateli),
- **dokładność** określa bliskość obliczeń lub oszacowań statystycznych do wartości rzeczywistych,
- **terminowość i punktualność:**
 - **terminowość** odzwierciedla czas pomiędzy dostępnością informacji a wydarzeniem lub zjawiskiem, jakie opisuje,
 - **punktualność** jest związana z opóźnieniem czasowym pomiędzy rzeczywistą datą dostarczenia wyników badań oraz planowaną datą ich dostarczenia, ogłaszaną w oficjalnym kalendarzu publikacji, ustanowioną w zarządzeniu lub uzgodnioną wcześniej z klientem,
- **dostępność i przejrzystość:**
 - **dostępność** odnosi się do fizycznych warunków, w jakich użytkownicy mogą uzyskiwać dane i obejmuje kanały dystrybucji, procedury składania zamówień, czas potrzebny na realizację dostawy, politykę cenową, dogodne warunki marketingowe (np. prawa autorskie), dostępność mikrodanych i makrodanych, a także wykorzystywane nośniki danych (np. wydruki, pliki, CD-ROM, Internet),
 - **przejrzystość** odnosi się do otoczenia informacyjnego danych, czyli faktu łączenia ich z odpowiednimi metadanymi (informacje tekstowe, wyjaśnienia czy dokumentacja) i formami graficznymi (wykresy, diagramy i mapy), faktu



5. Jakość w statystyce publicznej

dostępności informacji dotyczących jakości danych oraz zakresu pomocy dodatkowej oferowanej przez instytucje statystyczne.

- **porównywalność** ma na celu pomiar wpływu różnic w stosowanych pojęciach i definicjach statystycznych przy porównywaniu statystyk z różnych przedziałów czasowych, obszarów geograficznych, dziedzin pozageograficznych lub okresów bazowych. Można stwierdzić, że jest to zakres, w jakim różnice pomiędzy statystykami mogą zostać przypisane różnicom pomiędzy rzeczywistymi wartościami ujętymi w danej statystyce.
- **spójność** jest to zdolność statystyki do wiarygodnej zmiany jej konfiguracji na różne sposoby i dla różnych zastosowań. Statystyki powstałe na bazie pojedynczego źródła są zazwyczaj spójne. Statystyki powstałe na bazie różnych źródeł danych, a zwłaszcza na podstawie badań statystycznych o odmiennym charakterze czy częstotliwości mogą, z uwagi na zastosowanie różnych podejść, klasyfikacji i norm metodologicznych, różnić się między sobą. W takich przypadkach użytkownicy powinni być informowani o zaistniałej niespójności i możliwych jej konsekwencjach.

Monitorowanie i ocena jakości procesów statystycznych są prowadzone na bieżąco i odbywają się na podstawie narzędzi do pomiaru, oceny oraz monitorowania jakości, tj. raportów jakości i mierników jakości oraz list pytań kontrolnych w tym listy kontrolnej do samooceny jakości badań DESAP/LiKoS, a także przeglądów jakości.

Raporty jakości umożliwiają opis procesu lub badania statystycznego najczęściej według 6 głównych komponentów jakości. Pomiar poszczególnych komponentów jest realizowany za pośrednictwem odpowiedniego zestawu mierników.

Samoocena jakości dokonywana jest przez autora badania i inne osoby zaangażowane w proces statystyczny na podstawie listy pytań kontrolnych. W GUS do samooceny jakości jest wykorzystywana lista pytań kontrolnych DESAP/LiKoS, która umożliwia prezentację graficzną jakości procesu statystycznego w postaci diagramu samooceny.

Przeгляд jakości to okresowy, zaplanowany i udokumentowany proces oceny badania, którego celem jest ustalenie jego słabych i mocnych stron oraz wskazanie dobrych praktyk i wniosków usprawniających. Wszystkie działania objęte przeglądem jakości są wykonywane przez pracowników statystyki uczestniczących w realizacji danego badania na różnych jego etapach. Dodatkowo do udziału w przeglądach jakości mogą być zapraszani niezależni eksperci spoza struktur urzędowych statystyki publicznej.

Ponadto w krajach należących do ESS prowadzone są przeglądy partnerskie, które mają na celu ocenę, w jakim stopniu dany system statystyczny realizuje zasady Europejskiego Kodeksu Praktyk Statystycznych. Przeglądy partnerskie są prowadzone na zasadzie wizyt audytowych niezależnych ekspertów z różnych krajów wraz z obserwatorem z Eurostatu.



5. Jakość w statystyce publicznej

Powyższe standardowe narzędzia, służące zapewnieniu wysokiej jakości danych, są wdrażane w badaniach statystycznych statystyki publicznej na podstawie *Zarządzenia wewnętrznego Prezesa GUS nr 35 z 28.12.2011 r. w sprawie pomiaru, oceny i monitorowania jakości badań statystycznych*. Zostały one opisane w [Kompendium wiedzy z jakości w statystyce publicznej](#), które jest zalecane do stosowania także przez innych producentów danych statystyki europejskiej (ONAs - other national authorities).

Więcej informacji na temat rekomendacji dotyczących polityki jakości statystyki publicznej jest dostępnych na stronie Eurostatu, pod adresem: <http://ec.europa.eu/eurostat/web/quality> oraz w opracowaniu [Podstawowe standardy jakości w statystyce publicznej](#).

5. Jakość w statystyce publicznej

Najczęściej zadawane pytania (FAQ):



- ***Czy jednostki statystyki publicznej podejmują działania zmierzające do doskonalenia jakości w statystyce krajowej?***

Tak, zarówno Główny Urząd Statystyczny jak i pozostałe jednostki statystyki publicznej prowadzą działania mające na celu ciągłe doskonalenie jakości w statystyce publicznej. Wśród prac prowadzących do poprawy jakości można wyróżnić:

- doskonalenie metod zbierania danych w badaniach gospodarczych, w tym elektronicznej formy zbierania danych,
- doskonalenie organizacji badań statystycznych,
- integrację formularzy sprawozdawczych, które odzwierciedlają poszczególne obszary tematyczne Programu Badań Statystycznych Statystyki Publicznej,
- stopniowe zwiększanie wykorzystania źródeł administracyjnych,
- rozwój prac nad publicznymi bazami danych, w tym prac nad optymalnym dostosowaniem form udostępniania informacji do potrzeb użytkowników,
- prowadzenie działań standaryzacyjnych w zakresie pojęć, zmiennych, klasyfikacji, list kodowych, jednostek miar, metodologii i jakości oraz innych metadanych wykorzystywanych w badaniach statystycznych,
- pogłębianie wiedzy z zakresu jakości oraz motywacji pracowników statystyki publicznej do działań na rzecz ciągłego doskonalenia jakości badań statystycznych poprzez: prowadzenie szkoleń (w tym e-learning), opracowywanie instrukcji i wytycznych oraz udostępnianie informacji o charakterze edukacyjnym przez Intranet i Internet,
- monitorowanie jakości procesów statystycznych poprzez samoocenę i przeglądy jakości,
- rozwijanie działań na rzecz badań obciążenia respondentów i satysfakcji użytkowników,
- identyfikowanie i popularyzacja dobrych praktyk z zakresu podwyższania jakości w krajowym w systemie statystycznym.

6. Klasyfikacje i nomenklatury stosowane w statystyce



Standardowe klasyfikacje i nomenklatury są nieodzownym elementem dla sprawnego funkcjonowania struktur państwa. Znajdują wszechstronne zastosowanie w statystyce, ewidencji, dokumentacji oraz rachunkowości, a także w urzędowych rejestrach i systemach informacyjnych administracji publicznej.

Zgodnie z zapisami art. 40 pkt. 1 *Ustawy o statystyce publicznej* to Prezes GUS, w porozumieniu z właściwymi naczelnymi organami administracji państwowej, opracowuje standardowe klasyfikacje i nomenklatury, wzajemne relacje między nimi oraz ich interpretacje. Wprowadzane są one do użycia w drodze rozporządzenia przez Radę Ministrów.

Klasyfikacje i nomenklatury są elementem niezbędnym do określenia przebiegu oraz opisu procesów gospodarczych i społecznych. Są one podstawowym elementem wykorzystywanym do prowadzenia badań statystycznych i do analizy ich wyników.

Dużej różnorodności badań statystycznych towarzyszy duża liczba standardów klasyfikacyjnych, wśród których można wymienić:

- Polską Klasyfikację Działalności PKD 2007,
- Polską Klasyfikację Wyrobów i Usług PKWiU 2015,
- Polską Klasyfikację Obiektów Budowlanych PKOB,
- Klasyfikację Środków Trwałych KŚT 2016,
- Klasyfikację Zawodów i Specjalności KZiS,
- Nomenklaturę Scaloną CN,
- PRODPOL — nomenklaturę do badania produktów przemysłowych do sprawozdawczości bieżącej i rocznej.

Najważniejszą i najpowszechniej stosowaną spośród standardowych klasyfikacji jest Polska Klasyfikacja Działalności PKD 2007 wprowadzona *Rozporządzeniem Rady Ministrów z dnia 24 grudnia 2007 r. w sprawie Polskiej Klasyfikacji Działalności (PKD)* (Dz.U. z 2007 r., nr 251, poz. 1885, z późn. zm.). Jest ona umownie przyjętym, hierarchicznie usystematyzowanym podziałem zbioru rodzajów działalności społeczno-gospodarczych, jakie prowadzą podmioty gospodarki narodowej. PKD 2007 została opracowana na podstawie statystycznej klasyfikacji działalności gospodarczej Wspólnoty Europejskiej NACE Rev2, z którą zachowuje pełną spójność i porównywalność metodologiczną, pojęciową, zakresową i kodową. [Załącznik do rozporządzenia Rady Ministrów w sprawie Polskiej Klasyfikacji Działalności \(PKD\)](#) zawiera zarówno szczegółowe zasady i schemat budowy klasyfikacji PKD, jak i klucze powiązań do funkcjonującej wcześniej klasyfikacji PKD 2004.

Szczegółowe informacje na temat wszystkich stosowanych w statystyce klasyfikacji wraz z odniesieniem do obowiązujących w ich zakresie podstaw prawnych znajdują się na stronie internetowej GUS, pod adresem: <http://stat.gov.pl/Klasyfikacje/>.

6. Klasyfikacje i nomenklatury stosowane w statystyce

Pod tym samym adresem zostały zamieszczone także wyszukiwarki klasyfikacji umożliwiające użytkownikom samodzielne wyszukiwanie odpowiednich grupowań klasyfikacji w zakresie działalności (według PKD), wyrobów i usług (według PKWiU), środków trwałych (według KŚT) a także obiektów budowlanych (według PKOB).

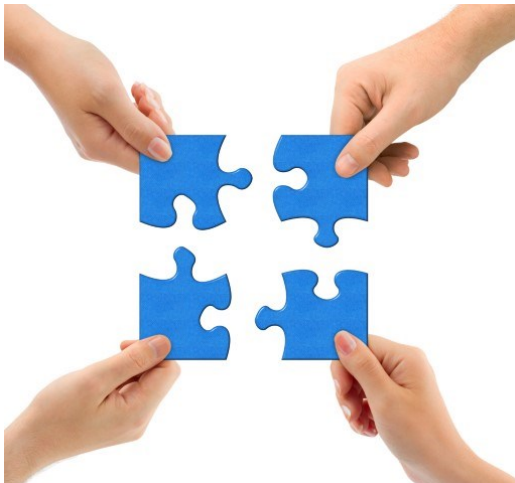
W przypadku niejasności we właściwej interpretacji klasyfikacji można skorzystać z [Przeglądarki opinii interpretacyjnych](#), która stanowi bazę precedensów dotyczących zarówno PKD, PKWiU, KŚT, jak i PKOB i zawiera przykładowe opinie interpretacyjne ułatwiające samodzielne zaklasyfikowanie określonej działalności, produktu, środka trwałego czy obiektu budowlanego.



Potrzeba globalnej wymiany informacji, gwałtowny postęp technologiczny, rozwój nowych dziedzin gospodarki oraz wzrost zapotrzebowania na informacje statystyczne w różnorodnych przekrojach wymuszają na polskiej statystyce konieczność stałej aktualizacji podstawowych klasyfikacji gospodarczych.

Członkostwo Polski w Unii Europejskiej i w organizacjach międzynarodowych zobowiązuje do opracowywania i stosowania standardów klasyfikacyjnych ujednoczonych i umożliwiających powiązanie ze standardami międzynarodowymi. Dlatego właśnie podstawowe klasyfikacje są ze sobą harmonizowane w ramach systemu powiązań statystycznych klasyfikacji gospodarczych. Wyróżnia się:

- zharmonizowanie klasyfikacji tego samego rodzaju w ramach systemów krajowych oraz systemów UE i ONZ,
- zharmonizowanie klasyfikacji różnego rodzaju, np. klasyfikacji działalności i produktów.



Klasyfikacje tego samego rodzaju zachowują wzajemne powiązania pojęciowe, zakresowe i w większości przypadków kodowe, a wyróżniają się przede wszystkim rozwiniętą strukturą pogłębiającą szczegółowość interpretacyjną zagadnienia. Harmonizacja obejmowała kolejno klasyfikacje i nomenklatury z różnych zakresów tematycznych:

- zharmonizowanie ISIC, NACE i PKD,
- zharmonizowanie CPC, CPA i PKWiU,
- zharmonizowanie HS i CN.

6. Klasyfikacje i nomenklatury stosowane w statystyce

	Zasięg krajowy	Zasięg Unii Europejskiej (UE)	Zasięg międzynarodowy (ONZ)
Klasyfikacje działalności	PKD Polska Klasyfikacja Działalności	NACE Nomenklatura Działalności we Wspólnocie Europejskiej	ISIC Międzynarodowa Standardowa Klasyfikacja Rodzajów Działalności
Klasyfikacje produktów (wyrobów i usług)	PKWiU Polska Klasyfikacja Wyrobów i Usług	CPA Klasyfikacja Produktów wg Działalności	CPC Centralna Klasyfikacja Produktów
Nomenklatury pochodne produktów	PRODPOL Nomenklatura do badania produktów przemysłowych do sprawozdawczości bieżącej i rocznej	Lista PRODCOM	
Klasyfikacje Handlu Zagranicznego	CN Nomenklatura Scalona	CN Nomenklatura Scalona	HS Zharmonizowany System Oznaczania Kodowania Towarów

Zharmonizowanie klasyfikacji na poziomie krajowym, europejskim i światowym umożliwia wymianę informacji oraz dokonywanie bezpośrednich porównań na światowym rynku. Opracowywane klasyfikacje są źródłem do prowadzenia pogłębionych analiz branżowych prowadzonych przez analityków gospodarczych.

6. Klasyfikacje i nomenklatury stosowane w statystyce

Najczęściej zadawane pytania (FAQ):



- **Moja firma się rozwija wprowadzając nowe rodzaje działalności. Gdzie mogę uzyskać pomoc w dopasowaniu do nich odpowiedniego symbolu PKD?**

Zgodnie z zasadami metodologicznymi klasyfikacji przyjęte jest, że zainteresowany podmiot sam klasyfikuje prowadzoną działalność, tak samo, jak swoje produkty (wyroby i usługi), środki trwałe i obiekty budowlane według zasad określonych w poszczególnych klasyfikacjach i nomenklaturach. W tym celu może skorzystać z:

- [Wyszukiwarki klasyfikacji](#), która umożliwia wyszukiwanie właściwego rodzaju działalności zarówno po symbolu, jak i po fragmencie tekstu, jaki może wystąpić w nazwie lub w opisie danego PKD,
- [Przeglądarki opinii interpretacyjnych](#), która zawiera interpretacje precedensowe w odniesieniu do przyporządkowania prowadzonej działalności do właściwego symbolu PKD.

Jednak jeżeli samodzielne ustalenie właściwego rodzaju działalności według PKD stwarza trudności, można skorzystać z pomocy ekspertów składając wniosek o wskazanie właściwego sposobu zaklasyfikowania rodzaju prowadzonej działalności i wydanie na ten temat informacji. [Wniosek o nadanie symbolu klasyfikacyjnego](#) można składać drogą elektroniczną i jest on udostępniony na stronie Ośrodka Klasyfikacji i Nomenklatur, który działa w ramach struktur Urzędu Statystycznego w Łodzi.

7. Udostępnianie wyników badań statystycznych

Statystyka, jako nauka umożliwia opisywanie otaczającej nas rzeczywistości w precyzyjny sposób i formułowanie uogólnień na podstawie uzyskanych wyników analizy. Pozwala na przewidywanie rozwoju zjawisk w przyszłości, czyli na budowanie prognoz, dostarcza narzędzi do porządkowania informacji o zjawiskach, a przez to pozwala na budowę ich ogólnego obrazu, dostarcza narzędzi do prowadzenia analizy przyczyn kształtujących badane zjawiska i procesy.



Badania statystyczne są złożonym procesem, którego celem jest uzyskanie zamierzonych informacji poprzez całokształt czynności badawczych. Zbieranie, gromadzenie i opracowywanie danych statystycznych to jednak tylko część badania, ponieważ po zebraniu materiału statystycznego należy przedstawić wyniki w formie obliczeń, opracowań i analiz.

Analiza statystyczna to końcowy etap badania statystycznego. Ma na celu wyciągnięcie wniosków z zebranych i opracowanych wcześniej danych statystycznych. Analiza statystyczna znajduje zastosowanie w wielu dziedzinach życia, pracy i nauki. Wyniki analiz można zaprezentować w przeróżny sposób, wykorzystując metody prezentacji graficznej, tabele, dodając wyjaśnienia i wnioski. Analizy statystyczne mogą mieć formę opisu statystycznego lub wnioskowania statystycznego. Analiza w formie opisu wykorzystuje metody statystyki opisowej i prezentuje dane przy użyciu średnich, zmienności, asymetrii oraz koncentracji. Wnioskowanie statystyczne jest natomiast stosowane w analizie statystycznej, która ma na celu prezentację wyników zebranych w badaniu reprezentacyjnym, a następnie uogólnianych na całość populacji. We wnioskowaniu stosuje się metody statystyki matematycznej. Bez względu na formę, analiza statystyczna zawsze ma na celu prezentację badań dotyczących faktów, osób i zjawisk masowych.

Służby statystyki publicznej prezentują wyniki badań statystycznych w różnorodnej formie, wykorzystując wyżej opisane metody prezentacji i upubliczniają je różnymi kanałami, tak aby trafiały one do jak najszerszego grona odbiorców. Stale są prowadzone prace nad unowocześnieniem systemu informacyjnego polskiej statystyki publicznej, dzięki czemu wzrasta jego rola jako istotnego elementu infrastruktury informacyjnej państwa, zapewniającego podmiotom życia społeczno-gospodarczego oraz obywatelom łatwiejszy i szerszy, bezpośredni dostęp do informacji statystycznych oraz standardów informacyjnych.

Wyniki badań statystycznych są udostępniane szerokiemu gronu użytkowników informacji statystycznych, którzy wykorzystują je dla potrzeb swojej działalności. Do grupy użytkowników należą m.in.: instytucje administracji publicznej, przedsiębiorcy krajowi i zagraniczni, pracownicy mediów, komunikacji społecznej, ośrodki badawcze oraz instytucje naukowe, stowarzyszenia zawodowe, osoby fizyczne, pracownicy nauki, studenci czy uczniowie.

Zgodnie z obowiązującymi przepisami dostęp do wyników informacji statystycznych, w tym w szczególności do podstawowych wielkości i wskaźników, jest równoprawny, równorzędny i równoczesny, przy czym:

7. Udostępnianie wyników badań statystycznych

- równoprawność oznacza, że każdy zainteresowany ma jednakowe prawo dostępu do tych informacji,
- równorzędność oznacza, że nie wyróżnia się podmiotów, dla których przeznaczone byłyby określone informacje,
- równoczesność oznacza, że są one podawane do powszechnej wiadomości w jednym określonym czasie, bez czynienia jakichkolwiek wyjątków.

Dlatego też, aby dotrzeć do jak najszerszego grona odbiorców, wyniki badań są udostępniane jednocześnie i wielotorowo poprzez:

- publikacje w formie papierowej, pod postacią roczników i publikacji tematycznych. Publikacje statystyczne mogą opisywać zjawiska zachodzące w danym roku, ale mogą także odnosić się do krótszych okresów; półrocza, kwartału a nawet miesiąca,
- te same publikacje, ale w formie elektronicznej publikowane na stronie internetowej GUS oraz urzędów statystycznych,
- bazy danych z możliwością indywidualnego doboru danych do analizy udostępniane na stronie internetowej GUS,
- komunikaty zamieszczane na stronach internetowych i na kontach w portalach społecznościowych, takich jak Twitter czy Facebook.

Publikacje statystyczne opracowywane są przez Główny Urząd Statystyczny oraz urzędy statystyczne. Zakres dostępnych opracowań w/w jednostek zaprezentowany jest w planach wydawniczych, zamieszczonych pod adresem: <https://stat.gov.pl/pytania-i-zamowienia/tytulowe-plany-wydawnicze-gus-us/>. Publikacje, rozpowszechniane za pośrednictwem stron internetowych GUS i urzędów statystycznych, są posegregowane alfabetycznie według nazw, ale jest także możliwość przeglądania dostępnych tytułów wydawniczych pogrupowanych według obszarów tematycznych. Przykładem takiego obszaru są publikacje z zakresu statystyki przedsiębiorstw niefinansowych w formie elektronicznej, dostępne na stronie internetowej GUS, pod adresem: <https://stat.gov.pl/obszary-tematyczne/podmioty-gospodarcze-wyniki-finansowe/przedsiębiorstwa-niefinansowe/>.

Na stronie internetowej GUS oraz na kontach w portalach społecznościowych można ponadto znaleźć informacje na temat bieżących wskaźników i podstawowych danych statystycznych. Na stronie internetowej zamieszczane są także przygotowywane na podstawie tych danych infografiki i krótkie opracowania sygnałne. Urzędy statystyczne udostępniają zaś na swoich stronach internetowych m.in. szereg informacji statystycznych dotyczących poszczególnych województw, w tym dane o stolicy województwa oraz o jego powiatach.



Osoby zainteresowane korzystaniem z większej liczby danych lub chcące odnaleźć dane dla konkretnej zbiorowości znajdą na stronie GUS linki przekierowujące do ogólnodostępnych statystycznych baz danych.

7. Udostępnianie wyników badań statystycznych



[Bank Danych Lokalnych \(BDL\)](#) jest największą w Polsce bazą danych o gospodarce, społeczeństwie i środowisku. BDL oferuje ponad 40 tys. cech statystycznych pogrupowanych tematycznie. Pierwsze dane udostępnione tym kanałem pochodzą z 1995 roku. Dane i wskaźniki znajdujące się w BDL opisują miejscowości statystyczne, gminy, powiaty, województwa oraz

Polskę, a także jednostki zgodne z Nomenklaturą Jednostek Terytorialnych do Celów Statystycznych (NTS), czyli podregiony i regiony. Zasoby informacyjne, zarówno statystyki roczne, jak i krótkookresowe są na bieżąco uzupełniane oraz aktualizowane.

[Dziedzinowe Bazy Wiedzy \(DBW\)](#) umożliwiają z kolei przeglądanie danych statystycznych w podziale tematycznym według dziedzin. Ponadto DBW w ramach statystyk wielodziedzinowych oferują do wykorzystania [Przekroje Terytorialne BDL](#), które dają dodatkowe możliwości udostępniając do analizy danych statystycznych *Portret terytorium*, *Ranking*, *Statystyczne vademecum samorządowca* oraz *Wskaźniki zrównoważonego rozwoju*. Narzędzia te pozwalają na analizę:



DBW
DZIEDZINOWE BAZY WIEDZY

- danych rocznych i krótkookresowych z wybranej dziedziny tematycznej dla wielu jednostek terytorialnych (administracyjnych i statystycznych), a w ten sposób wybrane informacje można prezentować w tablicach i na wykresach,
- danych dla wybranej jednostki administracyjnej (miejscowości, gminy, powiatu, województwa czy kraju) lub statystycznej (makroregionu, regionu, podregionu) z wielu dziedzin tematycznych.



Poza bazami danych oraz materiałami udostępnianymi na stronach internetowych GUS i Urzędów Statystycznych potrzeby informacyjne zaspokaja [Centralna Biblioteka Statystyczna \(CBS\)](#) im. Stefana Szulca. CBS poza tradycyjną formą wykorzystania zasobów, udostępnia zdigitalizowaną część swoich zbiorów w formie Biblioteki Cyfrowej. Wersje cyfrowe zostały stworzone przede wszystkim dla szczególnie cennych publikacji statystycznych i kartograficznych, głównie z okresu zaborów i dwudziestolecia międzywojennego.

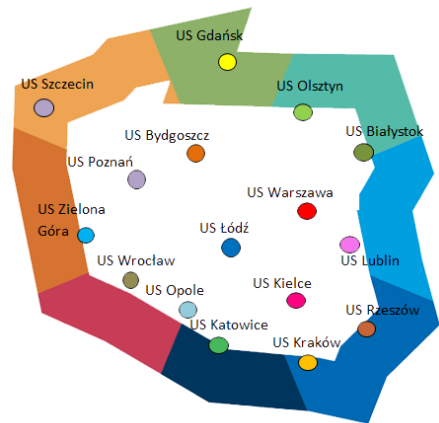
Z myślą o odbiorcach informacji statystyka publiczna prowadzi również sieć informatoriów zlokalizowanych we wszystkich urzędach statystycznych w kraju. Informatoria pozwalają w komfortowych warunkach korzystać z zasobów statystyki, poznawać nowe produkty statystyczne i ich funkcjonalności. Dzięki zmodernizowanym punktom informacyjnym użytkownicy w szybki sposób uzyskują dostęp do danych statystycznych, analiz a także do edukacji statystycznej. Punkty informacyjne zajmują się przede wszystkim udostępnianiem informacji

7. Udostępnianie wyników badań statystycznych

poprzez bezpośrednią obsługę klientów, informację telefoniczną i elektroniczną oraz obsługę pisemnych zamówień. W ramach informatoriów dodatkowo zostały wydzielone stanowiska komputerowe do samodzielnej pracy na miejscu, pomieszczenia czytelnicy oraz sale szkoleniowo-konferencyjne, które umożliwiają organizację zajęć i konsultacji dydaktycznych.

W sytuacji pojawienia się jakichkolwiek problemów w znalezieniu pożądaných informacji zawsze można dodatkowo skorzystać ze wsparcia Infolinii Statystycznej, która została uruchomiona w celu wyczerpania wszystkich kanałów komunikacji i uzupełnienia kompleksowej obsługi odbiorców usług statystycznych. Numer infolinii to: 22 279 99 99.

Polskie służby statystyki publicznej dokładają wszelkich starań, aby wiedza o zjawiskach i procesach objętych badaniami statystycznymi była upowszechniana i wykorzystywana dla właściwego ukierunkowania działań jednostek administracji publicznej, przedsiębiorstw i wszystkich obywateli. Działania podejmowane w tym zakresie przez GUS i urzędy statystyczne zapewniają zaplecze informacyjne, analityczne i metodyczne dla organów państwa i innych jednostek.



7. Udostępnianie wyników badań statystycznych

Najczęściej zadawane pytania (FAQ):



- ***Gdzie mogę znaleźć publikacje statystyczne w klasycznej wersji książkowej?***

Wybrane publikacje w wersji papierowej są udostępniane bezpłatnie przez czytelnie zlokalizowane w urzędach statystycznych na terenie całego kraju w tak zwanych informatoriach. Informatoria prowadzą również sprzedaż publikacji w oparciu o ofertę wydawniczą a zamówienia na wybrane tytuły można składać na miejscu, pisemnie na adres Urzędu czy za pośrednictwem strony internetowej.

Natomiast funkcję głównej biblioteki kraju w zakresie statystyki, demografii, techniki statystycznej i innych dziedzin pokrewnych stanowi Centralna Biblioteka Statystyczna im. Stefana Szulca znajdująca się w siedzibie GUS. W ramach biblioteki działa zarówno czytelnia jak i wypożyczalnia. Księgozbiór główny jest najstarszą i największą tego typu kolekcją w Polsce i drugą co do wielkości w Europie. Zasoby statystyki publicznej zawierają wszystkie wydawnictwa GUS od momentu jego powstania w 1918 roku oraz ważniejsze publikacje urzędów statystycznych. Można tam ponadto znaleźć wydawnictwa statystyczne innych krajów oraz instytucji międzynarodowych, takich jak Organizacja Narodów Zjednoczonych czy Eurostat.

- ***W jaki sposób mogę zdobyć dane statystyczne, których nie znajduję w ogólnodostępnych publikacjach statystycznych ani bazach danych?***

Zakres i formę udostępnianych informacji określa Program Badań Statystycznych Statystyki Publicznej zatwierdzany corocznie przez Radę Ministrów. Wszystkie inne agregacje danych statystycznych poza wymienionymi w PBSSP mogą być wykonywane za dodatkową odpłatnością na specjalne zamówienie odbiorcy.

Każde zamówienie na dane statystyczne jest realizowane według zasad udostępniania informacji, przy zachowaniu tajemnicy statystycznej. Zamówienia na niepublikowane dane można składać za pośrednictwem „formularza zamawiania danych statystycznych” dostępnego w portalu informacyjnym GUS pod adresem: <https://stat.gov.pl/pytania-i-zamowienia/jak-zamowic-dane/>, jak również poprzez kontakt z poszczególnymi urzędami statystycznymi. Dane kontaktowe umożliwiające złożenie zamówienia w formie pisemnej, jak również opisy zakresu informacji, jakie zamówienie powinno zawierać, dostępne są na stronach internetowych jednostek służb statystyki publicznej.

8. Na skróty

Przydatne strony krajowe:

- Centralna Ewidencja i Informacja o Działalności Gospodarczej:
<https://prod.ceidg.gov.pl/ceidg.cms.engine/>,
- Dziennik Ustaw Rzeczypospolitej Polskiej:
<http://www.dziennikustaw.gov.pl/>,
- Elektroniczna Platforma Usług Administracji Publicznej ePUAP:
<https://epuap.gov.pl/wps/portal>,
- Główny Urząd Statystyczny:
<http://stat.gov.pl/>,
 - Portal Edukacyjny:
<http://stat.gov.pl/portal-edukacyjny/>,
 - Portal Sprawozdawczy:
<http://form.stat.gov.pl/formularze/przewodnik/psinfo.htm>,
 - Rejestr REGON:
<http://bip.stat.gov.pl/dzialalnosc-statystyki-publicznej/rejestr-regon/>,
 - Serwer klasyfikacji (m.in. PKD, PKWiU, KŚT):
<http://stat.gov.pl/Klasyfikacje/>,
 - Baza precedensów - Przeglądarka opinii interpretacyjnych:
<https://form.stat.gov.pl/precedensy/asp/index.aspx>,
 - Sprawozdawczość statystyczna - listy kontaktowe:
<http://form.stat.gov.pl/formularze/kontakt.htm>
 - Statystyka przedsiębiorstw niefinansowych - FAQ, listy kontaktowe:
<http://warszawa.stat.gov.pl/specjalizacja-urzedu/statystyka-przedsiębiorstw-niefinansowych-1317/>,
- Kancelaria Prezesa Rady Ministrów:
<https://www.premier.gov.pl/>,
- Konfederacja Lewiatan:
<http://konfederacjalewiatan.pl/>,
- Krajowa Izba Gospodarcza:
<http://kig.pl/>,
- Krajowy Rejestr Sądowy:
<https://ems.ms.gov.pl/krs/wyszukiwaniepodmiotu>,



8. Na skróty

- Ministerstwo Finansów:
<http://www.mf.gov.pl/ministerstwo-finansow>,
- Ministerstwo Funduszy i Polityki Regionalnej:
<https://www.gov.pl/web/fundusze-regiony>,
- Narodowy Bank Polski — Internetowy Serwis Informacyjny:
<http://www.nbp.pl/>,
- Państwowa Agencja Rozwoju Przedsiębiorczości:
<http://www.parp.gov.pl/>,
- Sejm:
<http://www.sejm.gov.pl/>.



Przydatne strony międzynarodowe:

- Eurostat:
<http://ec.europa.eu/eurostat>,
- EC — Komisja Europejska:
https://ec.europa.eu/commission/index_pl,
http://ec.europa.eu/poland/home_pl,
- ISO — International Organization of Standardization:
<https://www.iso.org/home.html>,
- OECD — Organizacja Współpracy Gospodarczej i Rozwoju:
<http://www.oecd.org/>.

