



Urząd Statystyczny w Warszawie
ul. 1 Sierpnia 21, 02-134 Warszawa
tel.: 22 464 20 85 faks 22 846 78 32
e-mail: InformatoriumUSWAW@stat.gov.pl <http://warszawa.stat.gov.pl>

TERYTORYJALNE ZRÓŻNICOWANIE BEZROBOCIA NA MAZOWSZU W LATACH 2004-2013



Spis treści:

Wstęp	1
Bezrobocie rejestrowane na Mazowszu w latach 2004-2013.....	2
Profil osoby bezrobotnej w Polsce i na Mazowszu	9
Zróżnicowanie zjawiska bezrobocia na poziomie powiatów	10
Analiza lokalnego rynku pracy w powiecie wyszkowskim i kozienickim	15
Podsumowanie.....	22

WSTĘP

Analizując wskaźniki statystyczne dotyczące całego województwa mazowieckiego można odnieść wrażenie, że Mazowsze jako region najbogatszy jest najmniej zagrożone bezrobociem. Jednak ogólna, w porównaniu z innymi regionami stosunkowo niska, stopa bezrobocia rejestrowanego nie oddaje specyfiki sytuacji panującej na lokalnych rynkach pracy. Województwo mazowieckie jest regionem wielkich kontrastów na rynku pracy. Z jednej strony mamy Warszawę, w której stopa bezrobocia jest jedną z najniższych w kraju (w końcu grudnia 2013 r. – 4,8%), z drugiej zaś powiaty charakteryzujące się ponadprzeciętnie wysoką stopą bezrobocia. Od lat najtrudniejsza sytuacja panuje na rynkach pracy położonych peryferyjnie w stosunku do stolicy. W końcu grudnia 2013 r. różnica pomiędzy najniższą i najwyższą stopą bezrobocia na Mazowszu wyniosła 34,1 p. proc. Warto również podkreślić, że województwo mazowieckie charakteryzuje się największą liczbą zarejestrowanych bezrobotnych, co ósmy bezrobotny w Polsce jest mieszkańcem Mazowsza. Wysoki stopień terytorialnego zróżnicowania bezrobocia jest wynikiem zarówno nierównomiernego rozwoju społeczno-gospodarczego regionów, jak i ich położenia geograficznego. Często geograficzne usytuowanie powiatu, odległość od dużych miast, czy stopień rozwoju infrastruktury ma wpływ m.in. na poziom rozwoju gospodarczego, stopień rozwoju kapitału ludzkiego oraz decyduje o szybkości znalezienia zatrudnienia zgodnie z posiadanymi kwalifikacjami. Z drugiej strony akcesja do UE spowodowała otwarcie rynku pracy i zwiększyła możliwości podejmowania zatrudnienia również poza granicami kraju. Powoduje to, że fakt zamieszkiwania na obszarze danego powiatu nie ogranicza już jej mieszkańców do poszukiwania zatrudnienia tylko w najbliższej okolicy.¹

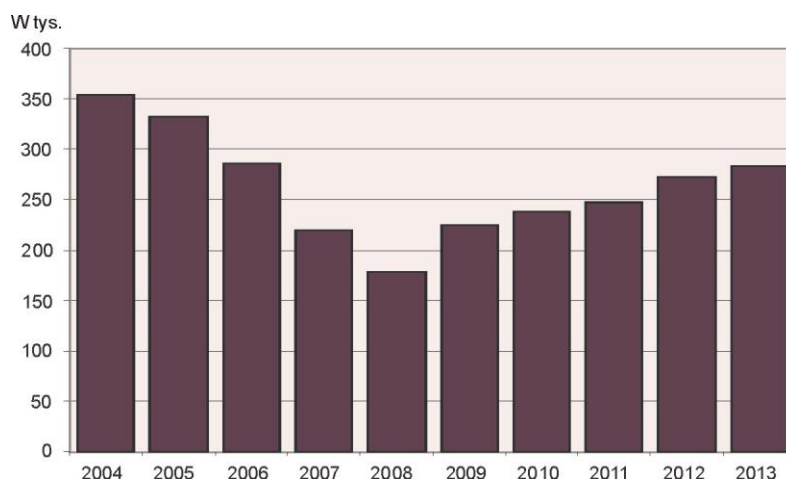
Mając na uwadze powyższe spostrzeżenia, w niniejszym opracowaniu podjęto próbę ukazania przestrzennego zróżnicowania zjawiska bezrobocia na Mazowszu. Wyodrębniono grupy powiatów jednorodnych z punktu widzenia poziomu i zróżnicowania bezrobocia według wybranych cech społeczno-demograficznych. Analizę przeprowadzono z zastosowaniem jednej z metod aglomeracyjnych, tj. metody Warda. Dane dotyczą wyłącznie bezrobotnych zarejestrowanych w powiatowych urzędach pracy i poszukujących pracy poprzez te urzędy. W opracowaniu wykorzystano informacje zawarte w sprawozdawczości Ministerstwa Pracy i Polityki Społecznej (formularz MPiPS-01) sporządzanej przez powiatowe urzędy pracy. Analizę wykonano przy użyciu programu komputerowego SPSS.

¹ *Terytorialne zróżnicowanie bezrobocia w Polsce w 2012 r.* Ministerstwo Pracy i Polityki Społecznej Departament Rynku Pracy, Warszawa 2013

BEZROBOCIE REJESTROWANE NA MAZOWSZU W LATACH 2004-2013

Według stanu w końcu grudnia 2004 r. w powiatowych urzędach pracy zarejestrowanych było 353,0 tys. osób bezrobotnych. W kolejnych czterech latach liczba osób poszukujących pracy zmniejszała się. Zmiany te były związane z obserwowanym w tym czasie ożywieniem gospodarczym, którego przyczyną była zarówno poprawa ogólnoświatowej koniunktury gospodarczej, jak i integracja Polski z Unią Europejską. W 2008 r. odnotowano najmniejszą liczbę osób bezrobotnych w całym analizowanym okresie – 178,0 tys. Od 2009 r. liczba bezrobotnych zarejestrowanych w urzędach pracy zwiększała się z roku na rok, przy czym największy wzrost zanotowany został w 2009 r. – bezrobocie zwiększyło się do 224,5 tys. osób, czyli o 46,5 tys. osób. W końcu 2013 r. w ewidencji bezrobotnych zarejestrowanych było 283,2 tys. osób, tj. o 11,3 tys. więcej niż rok wcześniej. Obserwowane zmiany spowodowane były ogólnoświatowym kryzysem finansowym oraz spowolnieniem gospodarczym w Polsce.

Wykres 1. **Bezrobotni zarejestrowani w województwie mazowieckim w latach 2004-2013**
Stan w końcu grudnia

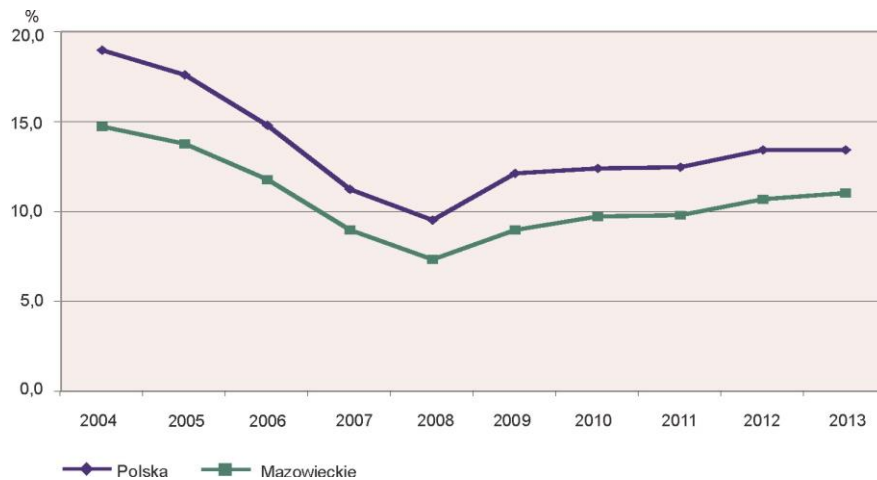


Terytorialne zróżnicowanie sytuacji na rynku pracy najczęściej przedstawiane jest za pomocą stopy bezrobocia². W województwie mazowieckim stopa bezrobocia rejestrowanego w końcu grudnia 2013 r. wyniosła 11,0 %, tj. mniej o 3,7 p. proc niż w analogicznym okresie 2004 r. i o 3,7 p. proc. więcej niż w 2008 r., kiedy osiągnęła najniższą wartość.

Jak wynika z poniższego wykresu, stopa bezrobocia w województwie mazowieckim w latach 2004-2013 utrzymywała się na poziomie niższym niż stopa bezrobocia dla całego kraju.

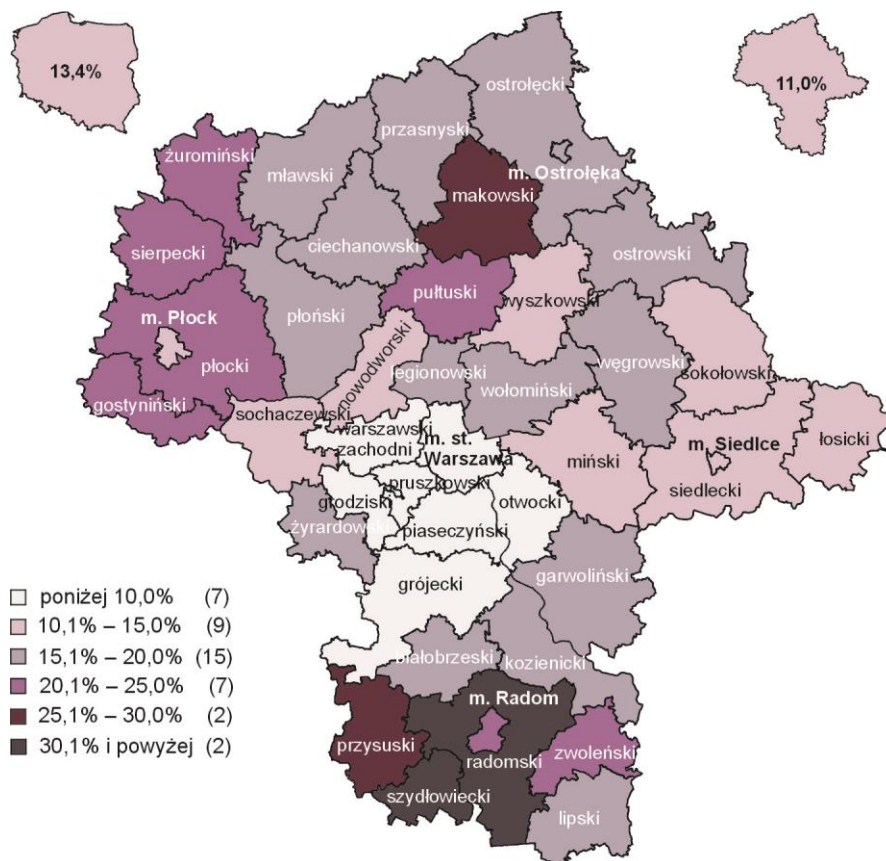
² Procentowy udział liczby bezrobotnych w liczbie cywilnej ludności aktywnej zawodowo, bez pracowników jednostek budżetowych prowadzących działalność w zakresie obrony narodowej i bezpieczeństwa publicznego.

Wykres 2. **Stopa bezrobocia rejestrowanego**
Stan w końcu grudnia



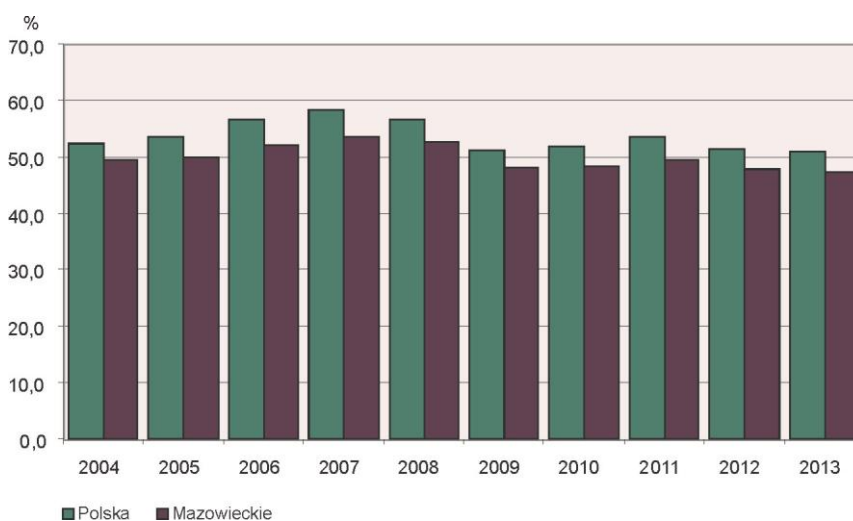
Wśród powiatów najniższe wartości stopa bezrobocia przyjmuje w m.st. Warszawie (4,8%), najwyższe natomiast na południu województwa w powiatach: szydłowieckim (38,9%), radomskim (30,1%) i przysuskim (27,6%). Różnica pomiędzy powiatami o najniższej i najwyższej stopie bezrobocia wyniosła w grudniu 2013 r. – 34,1 p. proc., przy czym jedynie w piętnastu powiatach stopa bezrobocia była niższa, a w dwudziestu siedmiu była wyższa od średniej dla Polski (13,4%).

Mapa 1. **Stopa bezrobocia rejestrowanego według powiatów w 2013 r.**
Stan w końcu grudnia



W grudniu 2004 r. w ewidencji bezrobotnych znajdowało się 174,5 tys. kobiet i 178,5 tys. mężczyzn. Kobiety stanowiły zatem 49,4% wszystkich mazowieckich bezrobotnych. W latach 2005-2008 w ewidencji bezrobotnych przeważały kobiety, natomiast od 2009 r. większość zarejestrowanych bezrobotnych stanowili mężczyźni. W końcu 2013 r. udział kobiet wyniósł 47,2%, a na 100 bezrobotnych mężczyzn przypadało 90 kobiet. W Polsce to kobiety częściej pozostawały bez pracy. W całym analizowanym okresie większość bezrobotnych w kraju stanowiły kobiety – w 2013 r. ich udział w strukturze bezrobotnych wyniósł 51,0%, a na 100 bezrobotnych mężczyzn przypadały 104 kobiety.

Wykres 3. **Udział kobiet w liczbie bezrobotnych ogółem**
Stan w końcu grudnia



W końcu grudnia 2013 r. najwyższe udziały bezrobotnych kobiet w liczbie bezrobotnych ogółem odnotowano w miastach na prawach powiatu: Płocku (52,7%) i Ostrołęce (52,3%), zaś najniższe w powiecie garwolińskim (37,6%) i wołomińskim (42,8%).

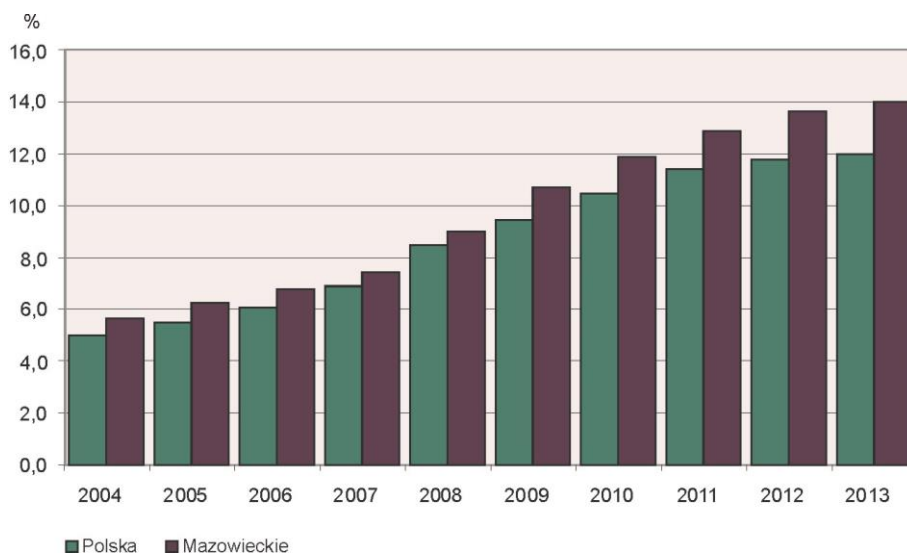
Jedną z przyczyn utrudniających znalezienie pracy był niski poziom wykształcenia. Największa liczba osób pozostających bez pracy w województwie mazowieckim posiadała wykształcenie gimnazjalne lub niższe oraz zasadnicze zawodowe. W latach 2004-2013 odnotowany został dynamiczny spadek liczby bezrobotnych w obu tych kategoriach z 228,6 tys. do 148,1 tys. osób. Spowodowało to obniżenie udziału osób słabiej wykształconych w ogólnej liczbie osób poszukujących zatrudnienia, przy jednoczesnym wzroście udziału bezrobotnych z wykształceniem wyższym i średnim ogólnokształcącym. Udział osób z najniższym poziomem wykształcenia (gimnazjalnym i niższym oraz zasadniczym zawodowym) zmniejszył się o 12,5 p. proc. Odnotowany wzrost udziału osób z wykształceniem wyższym wyniósł 8,4 p. proc, a z wykształceniem średnim ogólnokształcącym 4,4 p. proc.

Tabl. 1. **Bezrobotni według wykształcenia w województwie mazowieckim**
Stan w końcu grudnia

Wyszczególnienie	2004		2013	
	Osoby	Struktura (%)	Osoby	Struktura (%)
Ogółem	352946	100,0	283196	100,0
W tym z wykształceniem:				
wyższym	19841	5,6	39609	14,0
policealnym i średnim zawodowym	79783	22,6	63113	22,3
średnim ogólnokształcącym	24686	7,0	32393	11,4
zasadniczym zawodowym	115608	32,8	71691	25,3
gimnazjalnym i poniżej	113028	32,0	76390	27,0

Wzrost liczby osób bezrobotnych z wykształceniem wyższym wynika przede wszystkim ze wzrostu populacji osób uzyskujących ten poziom wykształcenia. Wyniki Narodowego Spisu Powszechnego Ludności i Mieszkań 2011 pokazują, że w województwie mazowieckim w porównaniu do 2002 r. udział osób z wykształceniem wyższym w populacji osób 13 lat i więcej wzrósł o 9,8 p. proc (z 13,8% w 2002 r. do 23,6% w 2011 r.). Sytuacja ta wskazuje na duże problemy z wejściem na rynek pracy osób kończących szkoły wyższe, co może wynikać z wielu przyczyn m.in. z niedopasowania najczęściej wybieranych kierunków studiów do potrzeb regionalnego rynku pracy, czy też stosunkowo wysokich wymagań dotyczących wynagrodzenia, za które osoby bezrobotne są skłonne podjąć zatrudnienie.

Wykres 4. **Udział osób z wykształceniem wyższym w liczbie bezrobotnych ogółem**
Stan w końcu grudnia

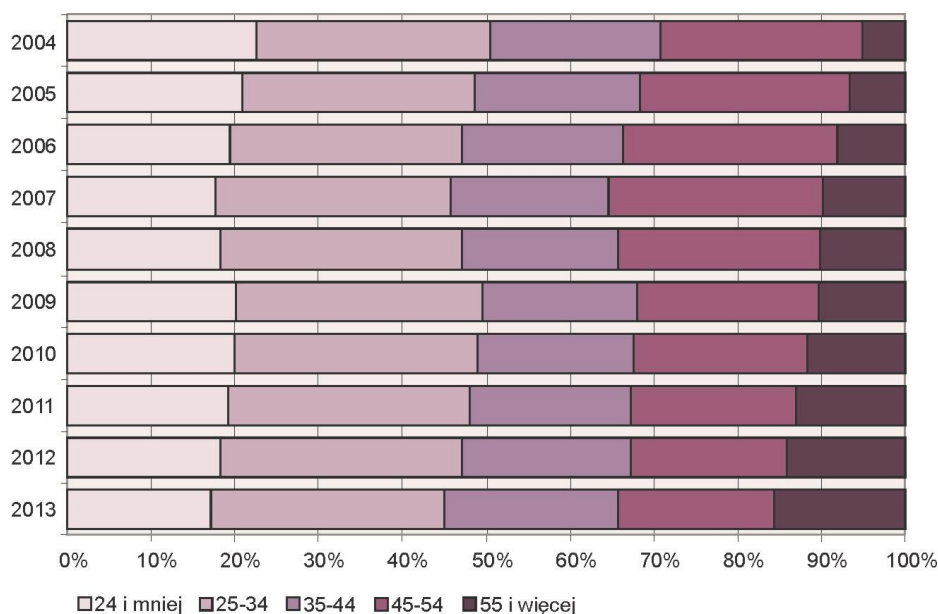


W końcu grudnia 2013 r. najwyższe udziały osób z wyższym wykształceniem w populacji bezrobotnych odnotowano w miastach na prawach powiatu: Warszawie (25,7%) i Siedlcach (20,4%) oraz powiecie pruszkowskim (17,4%). Najniższe natomiast w powiatach: makowskim (6,2%), garwolińskim (7,2%) oraz szydłowieckim (7,4%).

Kolejnym czynnikiem decydującym niejednokrotnie o łatwości uzyskania pracy, poza samą sytuacją na danym rynku pracy, jest wiek.

Wykres 5. **Struktura bezrobotnych według grup wieku w latach 2004-2013 w województwie mazowieckim**

Stan w końcu grudnia



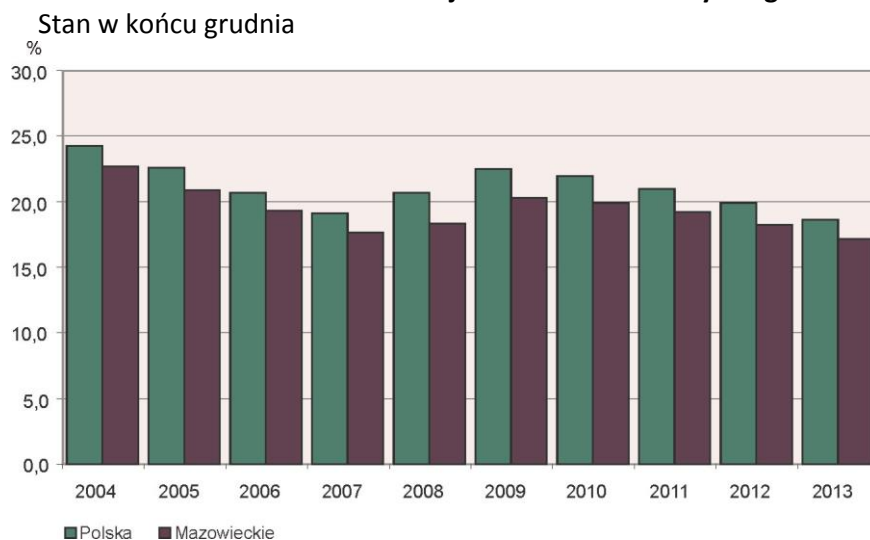
Dane statystyczne potwierdzają, że zjawisko bezrobocia dotyka przede wszystkim ludzi młodych. Zarówno w końcu 2004 r. jak i 2013 r. najliczniejszą grupę wśród bezrobotnych stanowiły osoby w wieku 25-34 lata, udział tej kategorii wiekowej w strukturze bezrobotnych wyniósł odpowiednio 27,8% i 27,9%. Jednak to osoby bezrobotne do 25 roku życia zgodnie z art. 49 ustawy o promocji zatrudnienia i instytucjach rynku pracy³ zostały uznane za będące w szczególnej sytuacji na rynku pracy. Osoby w wieku 24 lat i mniej posiadają duże zdolności adaptacyjne, są mobilne, ale nie posiadają doświadczenia zawodowego. Trudny start na rynku pracy wynika również z niedostosowanego do wymagań rynku szkolnictwa, kształcącego w zawodach, na które nie ma aż takiego zapotrzebowania.

W końcu 2004 r. w ewidencji urzędów pracy zarejestrowanych było 79,9 tys. osób w wieku 24 lat i mniej, a ich odsetek w ogólnej liczbie osób bezrobotnych wyniósł 22,7%.

³ Ustawa z dnia 20 IV 2004 r. o promocji zatrudnienia i instytucjach rynku pracy (Dz. U. z 2004 r. Nr 99, poz. 1001 z późniejszymi zmianami)

Po okresowym spadku i wzroście liczebności tej kategorii wiekowej w końcu 2013 r. liczba osób w wieku 24 lat i mniej wyniosła 48,3 tys. i stanowiła 17,1%. W trudnej sytuacji na rynku pracy znajdują się również bezrobotni w starszych grupach wiekowych. Osoby w wieku 55 lat i więcej mają duże doświadczenie zawodowe, ale są mniej mobilne, skłonne do uczenia się nowych rzeczy czy też przekwalifikowania się. W analizowanym okresie liczba osób w tej kategorii wiekowej zwiększyła się z 18,2 tys. w 2004 r. do 44,3 tys. w 2013 r.

Wykres 6. **Udział osób w wieku 24 lat i mniej w liczbie bezrobotnych ogółem**



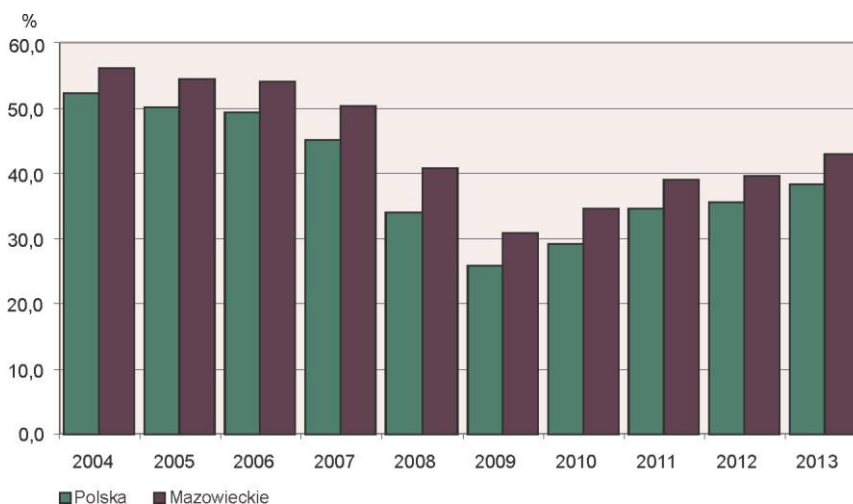
Na poziomie powiatów najniższe udziały osób młodych notowano w m.st. Warszawie (8,5%), w powiecie warszawskim zachodnim (11,7%), pruszkowskim i m. Radom (po 12,4%), zaś najwyższe w powiatach: białobrzeskim, sokołowskim (po 30,6%), siedleckim (29,8%) i ostrołęckim (29,3%). Związane jest to z większymi możliwościami znalezienia zatrudnienia w dużych miastach (m.st. Warszawie i m. Radom) lub w przypadku powiatów położonych w sąsiedztwie stolicy – korzystanie z warszawskiego rynku pracy. Natomiast w przypadku osób w wieku 55 lat i więcej najwyższy udział tej kategorii wiekowej w ogólnej liczbie bezrobotnych odnotowano w powiatach: warszawskim zachodnim (20,7%), m.st. Warszawie (20,4%), pruszkowskim (20,2%), najmniejsze w siedleckim (6,9%), ostrołęckim (7,8%) oraz sierpeckim (8,7%).

Jednym z najgroźniejszych zjawisk na rynku pracy jest długotrwałe pozostawanie bez pracy. Osoby długotrwałe bezrobotne są szczególnie narażone na wykluczenie z rynku pracy, ponieważ wielomiesięczne pozostawanie bez zatrudnienia przyczynia się do znacznej deprecjacji ich umiejętności i kwalifikacji zawodowych, jednocześnie wywierając demotywuujący efekt na bezrobotnych i umniejszając ich atrakcyjność w oczach pracodawcy⁴.

⁴ Polska 2010 Raport o rynku pracy oraz zabezpieczeniu społecznym Ministerstwo Pracy i Polityki Społecznej, Warszawa 2010

Wynikiem długiego pozostawania bez pracy są zmiany w psychice bezrobotnych. Znalazienie się w sytuacji długotrwałego bezrobocia powoduje izolację społeczną zarówno jednostki, jak i jego rodziny. Dla osób mieszczących się w tej kategorii bezrobocie staje się w coraz większym stopniu sposobem na życie. Ich aktywizacja jest znacznie trudniejsza niż osób, które przez krótszy okres czasu pozostają bezrobotnymi. Osoby długo pozostające bez pracy w wielu przypadkach stają się także beneficjentami opieki społecznej. Bezrobocie długotrwałe stwarza zagrożenie patologią społeczną, zmniejsza szanse na znalezienie pracy, a tym samym powoduje degradację materialną i społeczną jednostki oraz jej rodziny⁵.

Wykres 7. **Udział osób bezrobotnych pozostających bez pracy dłużej niż 1 rok w ogólnej liczbie bezrobotnych**
Stan w końcu grudnia



W końcu 2013 r. w urzędach pracy województwa mazowieckiego zarejestrowanych było 121,6 tys. osób pozostających bez pracy powyżej 12 miesięcy. Odsetek tej kategorii bezrobotnych w ogólnej liczbie zarejestrowanych zmniejszył się z 56,0% w końcu 2004 r. do 42,9% w końcu 2013 r. Najniższy udział w analizowanym okresie odnotowano w 2009 r. – 30,8%. Należy podkreślić, że udział osób pozostających bez pracy powyżej 12 miesięcy w województwie mazowieckim w całym analizowanym okresie utrzymywał się na poziomie wyższym niż udział dla całego kraju.

Najwyższy udział tej kategorii bezrobotnych w końcu 2013 r. odnotowano w powiecie przysuskim (55,9%) oraz makowskim (55,2%), zaś najmniejszy w grodziskim (24,2%) i otwockim (27,2%).

⁵ *Bezrobotni pozostający bez pracy powyżej 12 miesięcy od momentu zarejestrowania się. Analiza zmian w latach 1993-2008. Długotrwałe bezrobocie. Analiza zmian w latach 2005-2008.* Ministerstwo Pracy i Polityki Społecznej Departament Rynku Pracy, Warszawa 2009

PROFIL OSOBY BEZROBOTNEJ W POLSCE I NA MAZOWSZU

POLSKA



Płeć: kobieta
Wiek: 25-34 lata
Wykształcenie: zasadnicze zawodowe
Staż zawodowy: bez stażu pracy
Okres pozostawania bez pracy: powyżej 12 miesięcy

2004

MAZOWIECKIE

Płeć: mężczyzna
Wiek: 25-34 lata
Wykształcenie: zasadnicze zawodowe
Staż zawodowy: bez stażu pracy
Okres pozostawania bez pracy: powyżej 12 miesięcy



POLSKA



Płeć: kobieta
Wiek: 25-34 lata
Wykształcenie: zasadnicze zawodowe
Staż zawodowy: 1-5 lat
Okres pozostawania bez pracy: powyżej 12 miesięcy

2013

MAZOWIECKIE

Płeć: mężczyzna
Wiek: 25-34 lata
Wykształcenie: gimnazjalne i poniżej
Staż zawodowy: 1-5 lat
Okres pozostawania bez pracy: powyżej 12 miesięcy



ZRÓŻNICOWANIE ZJAWISKA BEZROBOCIA NA POZIOMIE POWIATÓW

Problemem mazowieckiego rynku pracy jest jego wysokie zróżnicowanie przestrzenne. Z jednej strony mamy do czynienia z dobrze rozwiniętą pod względem gospodarczym Warszawą i jej obszarem metropolitalnym, z drugiej ze słabiej rozwiniętymi powiatami położonymi peryferyjnie w stosunku do stolicy. O zróżnicowaniu przestrzennym świadczy rozpiętość stopy bezrobocia. Stąd wskaźnik ten został przyjęty jako jedno z kryteriów podziału powiatów na jednorodne grupy. Za istotne uznano następujące zmienne:

- x_1 — stopa bezrobocia rejestrowanego,
- x_2 — udział kobiet w ogólnej liczbie bezrobotnych,
- x_3 — udział osób bezrobotnych pozostających bez pracy dłużej niż 1 rok w ogólnej liczbie bezrobotnych,
- x_4 — udział osób z wykształceniem wyższym w ogólnej liczbie bezrobotnych,
- x_5 — udział osób w wieku 24 lat i mniej w ogólnej liczbie bezrobotnych.

Zmienne te poddano analizie pod kątem ich zmienności oraz stopnia skorelowania, aby wyeliminować te, które są słabo zróżnicowane i te, które zawierają powtarzające się informacje. Za wartość progową przyjęto w przypadku współczynnika zmienności $v = 0,10$, korelacji $r = |0,75|$. Wybrane zmienne spełniły zastosowane kryteria. Z uwagi na fakt, że zmienne miały różnomianowe skale, aby uzyskać ich porównywalność dokonano standaryzacji zgodnie ze wzorem:

$$z_{ij} = \frac{x_{ij} - \bar{x}_j}{s_j}$$

gdzie:

- x_{ij} – wartość dla i-tego obiektu i j-tej cechy,
- \bar{x}_j – średnia arytmetyczna,
- s_j – odchylenie standardowe.

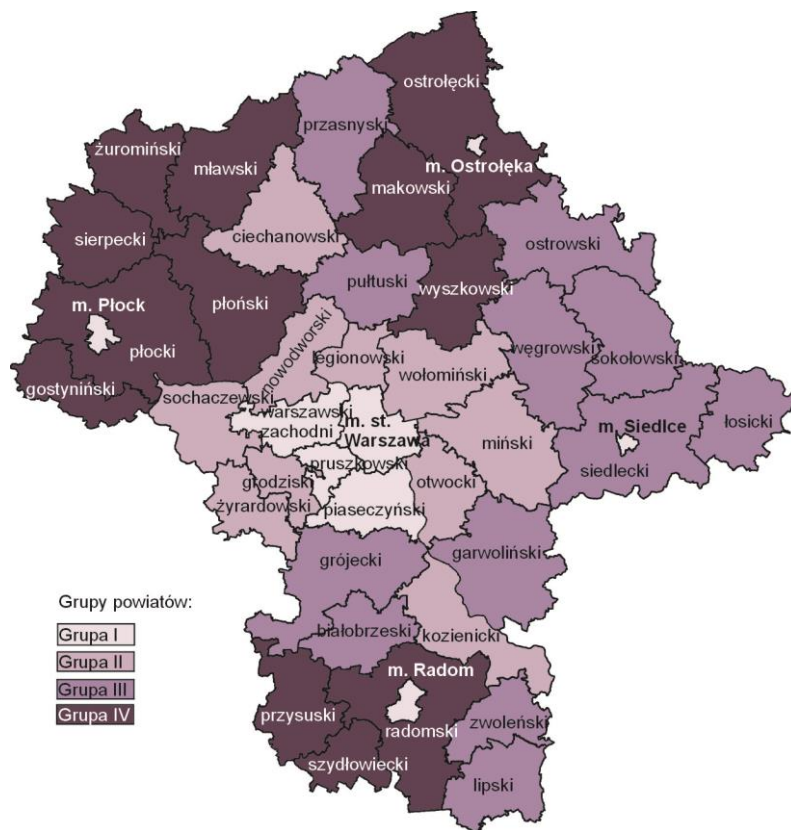
W wyniku przeprowadzonej standaryzacji otrzymano macierz wartości cech z. W kolejnym kroku przeprowadzono grupowanie jedną z hierarchicznych metod grupowania, tj. metodą Warda. W metodzie tej odległość między grupami definiowana jest jako moduł różnicy między sumami kwadratów odległości punktów od środka grup, do których te punkty należą⁶. Przy formowaniu grup zastosowano odległość euklidesową. Grupowanie przeprowadzono przy pomocy programu SPSS. Dokonano klasyfikacji przestrzennej obejmującej podział 42 powiatów na grupy, pod względem pięciu zmiennych diagnostycznych w dwóch latach: 2004 i 2013. Na podstawie przeprowadzonego grupowania otrzymano 4 skupienia powiatów, które pod względem przyjętych cech są do siebie najbardziej podobne. Wyniki grupowania powiatów przedstawiono w tabeli 2, a ich przestrzenny rozkład na mapie 2 i 3.

⁶ J. Runge *Metody badań w geografii społeczno-ekonomicznej – elementy metodologii, wybrane narzędzia badawcze*, Wydawnictwo Uniwersytetu Śląskiego, Katowice 2007

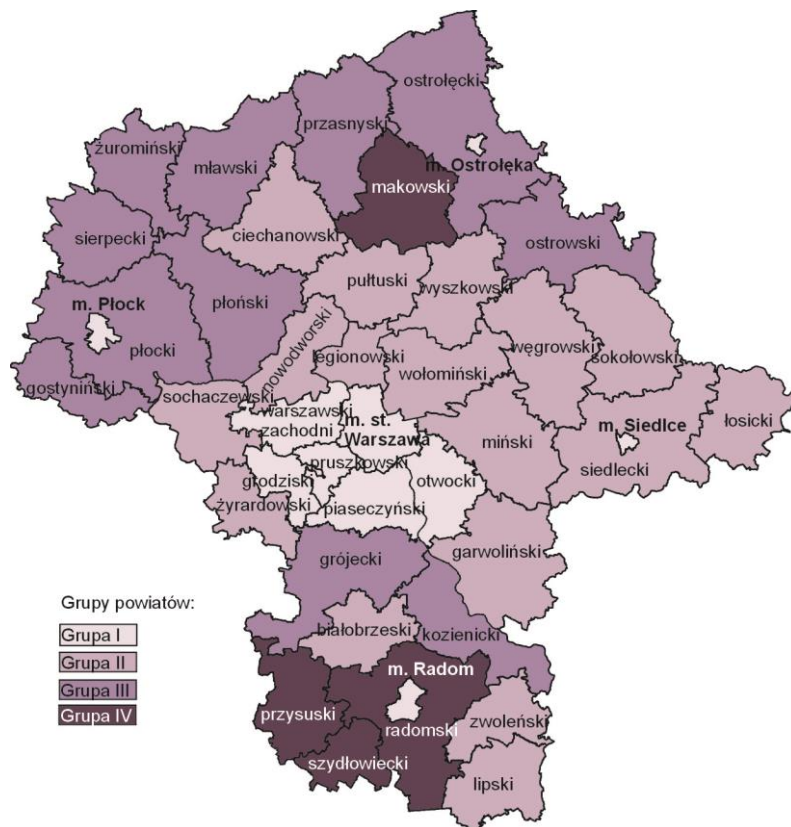
Tab. 2. Klasyfikacja powiatów ze względu na sytuację na rynku pracy w latach 2004 i 2013

Grupa	Powiat	Klasyfikacja w 2004 r.	Klasyfikacja w 2013 r.	Zmiana grupy
I – najlepsza sytuacja na rynku pracy w 2013 r.	grodziski	II	I	wzrost
	m. Ostrołęka	I	I	bez zmian
	m. Płock	I	I	bez zmian
	m. Radom	I	I	bez zmian
	m. Siedlce	I	I	bez zmian
	m.st. Warszawa	I	I	bez zmian
	otwocki	II	I	wzrost
	piaseczyński	I	I	bez zmian
	pruszkowski	I	I	bez zmian
	warszawski zachodni	I	I	bez zmian
II – dobra sytuacja na rynku pracy w 2013 r.	białobrzeski	III	II	wzrost
	ciechanowski	II	II	bez zmian
	garwoliński	III	II	wzrost
	legionowski	II	II	bez zmian
	lipski	III	II	wzrost
	łosicki	III	II	wzrost
	miński	II	II	bez zmian
	nowodworski	II	II	bez zmian
	pułtuski	III	II	wzrost
	siedlecki	III	II	wzrost
	sochaczewski	II	II	bez zmian
	sokołowski	III	II	wzrost
	węgrowski	III	II	wzrost
	wołomiński	II	II	bez zmian
	wyszkowski	IV	II	wzrost
	zwoleński	III	II	wzrost
	żyrardowski	II	II	bez zmian
III – zła sytuacja na rynku pracy w 2013 r.	gostyniński	IV	III	wzrost
	grójecki	III	III	bez zmian
	kozienicki	II	III	spadek
	mławski	IV	III	wzrost
	ostrołęcki	IV	III	wzrost
	ostrowski	III	III	bez zmian
	płocki	IV	III	wzrost
	płoński	IV	III	wzrost
	przasnyski	III	III	bez zmian
	sierpecki	IV	III	wzrost
	żuromiński	IV	III	wzrost
IV – najgorsza sytuacja na rynku pracy w 2013 r.	makowski	IV	IV	bez zmian
	przysuski	IV	IV	bez zmian
	radomski	IV	IV	bez zmian
	szydłowiecki	IV	IV	bez zmian

Mapa 2. Klasyfikacja powiatów ze względu na sytuację na rynku pracy w 2004 r.



Mapa 3. Klasyfikacja powiatów ze względu na sytuację na rynku pracy w 2013 r.



Grupę I tworzyły powiaty, w których sytuacja pod kątem wybranych zmiennych była relatywnie najlepsza. W 2013 r. do tej grupy zakwalifikowano m.st. Warszawa, pięć powiatów położonych w sąsiedztwie stolicy: piaseczyński, pruszkowski, warszawski zachodni, grodziski, otwocki oraz pozostałe miasta na prawach powiatu: Radom, Siedlce, Płock i Ostrołęka. Taki rozkład świadczył o dominującej roli warszawskiego rynku pracy oraz stosunkowo dobrej sytuacji na rynkach pracy w dawnych ośrodkach wojewódzkich. W 2004 r. grupa ta liczyła osiem powiatów, w 2013 r. do grona najlepszych dołączył powiat otwocki i grodziski.

Grupę II powiatów o dobrej sytuacji na rynku pracy w 2013 r. tworzyło siedemnaście powiatów. W porównaniu do 2004 r. liczebność tej grupy zwiększyła się o siedem powiatów. Aż dziesięć powiatów awansowało z grup o gorszej sytuacji na rynku pracy, a siedem utrzymało swoje położenie z 2004 r.

Grupa III powiatów o złej sytuacji na rynku pracy w 2013 r. liczyła jedenaście powiatów, tj. o jeden mniej niż w 2004 r. Tylko trzy powiaty utrzymały swoje położenie z 2004 r., sześć powiatów awansowało z grupy IV, a w przypadku jednego powiatu (kozienickiego) odnotowano spadek z grupy II.

W najgorszej sytuacji pod względem poziomu bezrobocia znalazły się powiaty sklasyfikowane w grupie IV. W 2013 r. do tej grupy zaliczono cztery powiaty (makowski, przysuski, radomski i szydłowiecki), podczas gdy w 2004 r. grupa ta liczyła 12 powiatów.

Analizując uzyskane wyniki można zauważyć, że większość grup składała się z sąsiadujących ze sobą powiatów, a terytorialna koncentracja tych powiatów potwierdza, że to bliskość Warszawy powoduje istotną poprawę sytuacji na lokalnych rynkach pracy. Warto również podkreślić fakt, że w lepszej sytuacji znajdują się powiaty sąsiadujące z lewobrzezną Warszawą.

Porównując wyniki uzyskanego grupowania dla lat 2004 i 2013, należy odnotować, że w skład wyodrębnionych grup nie zawsze wchodziły te same powiaty. Przesuwanie się powiatów w obrębie utworzonej klasyfikacji wskazuje na tendencje związane ze spadkiem liczby powiatów o złej sytuacji na rynku pracy i wzrostem tych, w których sytuacja na rynku pracy poprawiła się.

Tabl. 3. Przyporządkowanie powiatów do grup klasyfikacyjnych w latach 2004 i 2013

Grupa	Liczba powiatów w 2004 r.	Liczba powiatów w 2013 r.	Różnica
I	8	10	+2
II	10	17	+7
III	12	11	-1
IV	12	4	-8
Razem	42	42	-

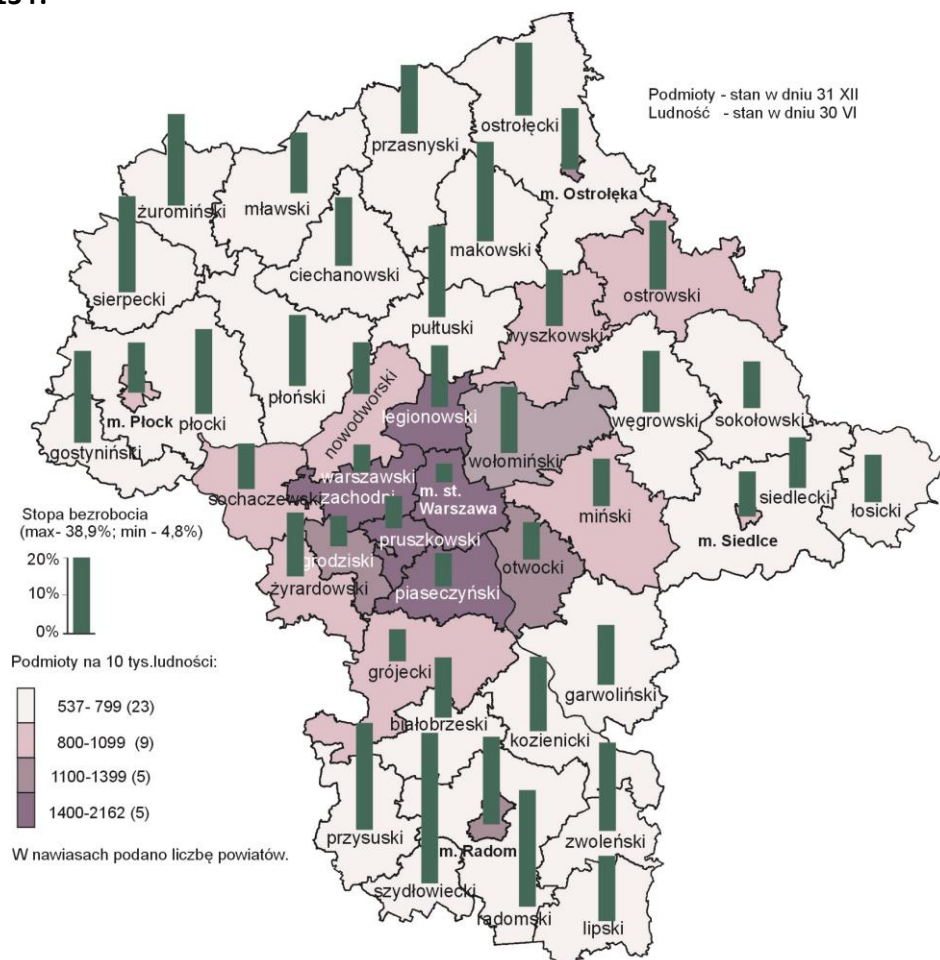
W 2013 r. zwiększyła się liczba powiatów zakwalifikowanych do grupy II, o dobrej sytuacji na rynku pracy, skoncentrowanych wokół stolicy. Taka sytuacja może świadczyć o większym zasięgu stołecznego rynku pracy, spowodowanego np. lepszą dostępnością komunikacyjną.

Najkorzystniejszą zmianę w badanym okresie odnotowano w przypadku powiatu wyszkowskiego. W 2004 r. został on sklasyfikowany w grupie IV, natomiast w 2013 r. w grupie II. Zmiana grupy na wyższą (o dwie grupy) sugeruje znaczącą poprawę sytuacji na lokalnym rynku pracy. Stąd powiat ten zostanie poddany szczegółowej analizie. Podobnie jak powiat kozienicki, który jako jedyny zmienił grupę z wyższej na niższą (z II na III).

Warto zaznaczyć również, że w 2013 r. zmniejszyła się liczebność grupy IV, która charakteryzowała się najwyższym poziomem bezrobocia. Zmiana grupy na wyższą w przypadku ośmiu powiatów, może świadczyć o poprawie sytuacji na lokalnych rynkach pracy.

Niezwykle istotnym czynnikiem wpływającym na poziom bezrobocia jest skala lokalnej przedsiębiorczości. Jak wynika z analizy mapki poniżej, powiaty w których liczba podmiotów gospodarki narodowej w przeliczeniu na 10 tys. mieszkańców jest wysoka, charakteryzują się niską stopą bezrobocia. Najwyższe wartości wskaźnika przedsiębiorczości odnotowano w Warszawie i powiatach położonych w jej sąsiedztwie. Natomiast najtrudniejsza sytuacja na rynku pracy panuje w powiatach położonych peryferyjnie. Niska skala przedsiębiorczości na tych terenach i niedogodne połączenia z większymi ośrodkami są jednym z czynników kształtujących poziom bezrobocia.

Mapa 4. Podmioty gospodarki narodowej na 10 tys. ludności oraz stopa bezrobocia rejestrowanego w 2013 r.



ANALIZA LOKALNEGO RYNKU PRACY W POWIECIE WYSZKOWSKIM I KOZIENICKIM

Wyniki przeprowadzonej analizy wykazały, że najkorzystniejszą zmianę w badanym okresie odnotowano w przypadku powiatu wyszkowskiego. W 2004 r. został on sklasyfikowany w grupie IV, natomiast w 2013 r. w grupie II. Zmiana grupy na wyższą (o 2 grupy) sugeruje znaczącą poprawę sytuacji na lokalnym rynku pracy. Odwrotną sytuację obserwujemy w przypadku powiatu koziennickiego, który jako jedyny zmienił grupę z wyższej na niższą (z II na III). W celu próby znalezienia przyczyn poprawy/pogorszenia sytuacji na lokalnym rynku pracy, powiaty te zostaną poddane szczegółowej analizie

Powiat wyszkowski położony jest 55 km na północny wschód od Warszawy. Zajmuje powierzchnię 876 km². W skład powiatu wchodzi 5 gmin wiejskich: Brańszczyk, Długosiodło, Rząśnik, Somianka i Zabrodzie oraz miejsko-wiejska gmina Wyszaków z ponad 27 tysięcznym miastem. Powiat wyszkowski według stanu w dniu 31 XII 2012 r. liczył 73817 mieszkańców.



Powiat ma charakter rolniczo-przemysłowy; w 2012 r. użytki rolne stanowiły 59,1% powierzchni. Według stanu w końcu grudnia 2013 r. na terenie powiatu miało siedzibę 6098 podmiotów gospodarki narodowej zarejestrowanych w rejestrze REGON, tj. 826 w przeliczeniu na 10 tys. ludności. Spośród nich 81,4% to osoby fizyczne prowadzące działalność gospodarczą, a 96,3% to mikroprzedsiębiorstwa (o liczbie pracujących do 9). Zarejestrowane podmioty najczęściej prowadziły działalność związaną z handlem i naprawą pojazdów samochodowych (25,7%), budownictwem (17,3%) oraz transportem i gospodarką magazynową (8,8%). W 2012 r. na terenie powiatu zatrudnionych było 19790 osób⁷. W rolnictwie, łowiectwie i leśnictwie oraz rybactwie pracowało 43,2% ogółu pracujących, w przemyśle i budownictwie – 20,7%, a w pozostałych usługach – 19,3%.

⁷ Bez podmiotów gospodarczych o liczbie pracujących do 9 osób, łącznie z rolnictwem indywidualnym, według faktycznego miejsca pracy i rodzaju działalności.

Powiat kozienicki położony jest w południowo-wschodniej części województwa mazowieckiego. Zajmuje powierzchnię 916 km². W powiecie według stanu w dniu 31 XII 2012 r. zamieszkiwało 62275 osób. W skład powiatu wchodzi sześć gmin wiejskich: Garbatka-Letnisko, Głowaczów, Gniewoszków, Grabów nad Pilicą, Magnuszew, Sieciechów oraz miejsko-wiejska gmina Kozienice z ponad 18 tysięcznym miastem.



Powiat kozienicki jest powiatem rolniczo-przemysłowym, w 2012 r. użytki rolne stanowiły 57,8% powierzchni. Według stanu w końcu grudnia 2013 r. na terenie powiatu siedzibę miało 4102 podmioty gospodarki narodowej zarejestrowanych w rejestrze REGON, tj. 660 w przeliczeniu na 10 tys. ludności. Spośród nich 79,6% to osoby fizyczne prowadzące działalność gospodarczą, a 94,8% to mikroprzedsiębiorstwa. Zarejestrowane podmioty najczęściej prowadziły działalność związaną z handlem i naprawą pojazdów samochodowych (27,6%), budownictwem (14,9%) oraz przetwórstwem przemysłowym (9,2%). Największym przedsiębiorstwem działającym na terenie powiatu jest ENEA Wytwarzanie, do której należy m.in. elektrownia „Kozienice” w Świerżach Górnych. Ważne miejsce na mapie gospodarczej powiatu zajmują „Esselte Polska” Sp. z o.o, Spółdzielnia Inwalidów w Kozienicach, Mleczarnia Obory Sp. z o.o. wchodząca w skład grupy Lactalis Polska, Zakłady Silikatowe „Żytkowice”, Fabryka Domów „Bogucin”, Prefabet Kozienice SA⁸. W 2012 r. na terenie powiatu zatrudnionych było 18069 osób. W rolnictwie, łowiectwie i leśnictwie oraz rybactwie pracowało 43,6% ogółu pracujących, w przemyśle i budownictwie – 29,4%, a w pozostałych usługach – 19,8%.

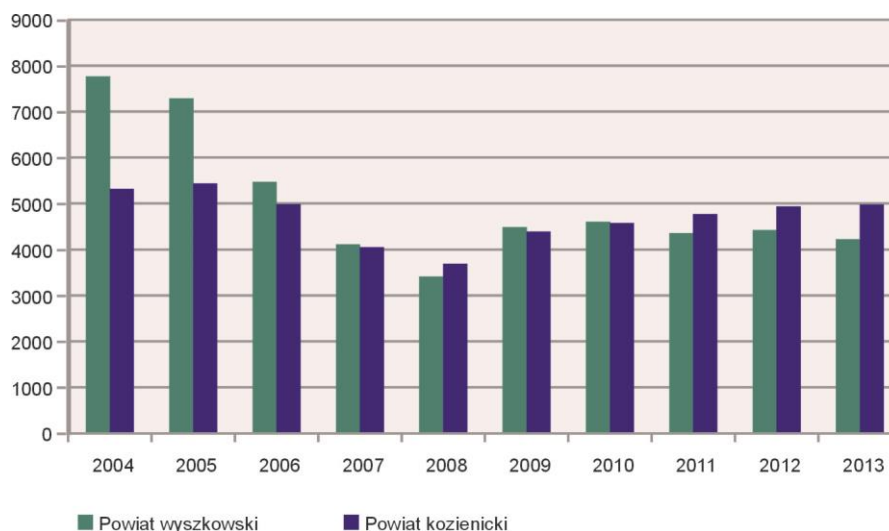
Jak wynika z przedstawionych powyżej danych powiat wyszkowski i kozienicki mają wiele podobnych cech: zbliżoną powierzchnię, liczbę ludności czy położenie w stosunku do Warszawy: obydwa powiaty bezpośrednio z nią nie sąsiadują. Powiat wyszkowski oddzielony jest od stolicy powiatem wołomińskim, kozienicki – otwockim, piaseczyńskim i grójeckim. Różnią się jednak znacznie sytuacją na lokalnym rynku pracy.

W grudniu 2004 r. liczba osób bezrobotnych zarejestrowanych w powiatowych urzędach pracy wyniosła w powiecie wyszkowskim 7765 osób, w kozienickim 5312 osób. W analizowanym okresie po

⁸ <http://www.kozienicepowiat.pl/charakterystyka.html>, 01.04.2014 r.

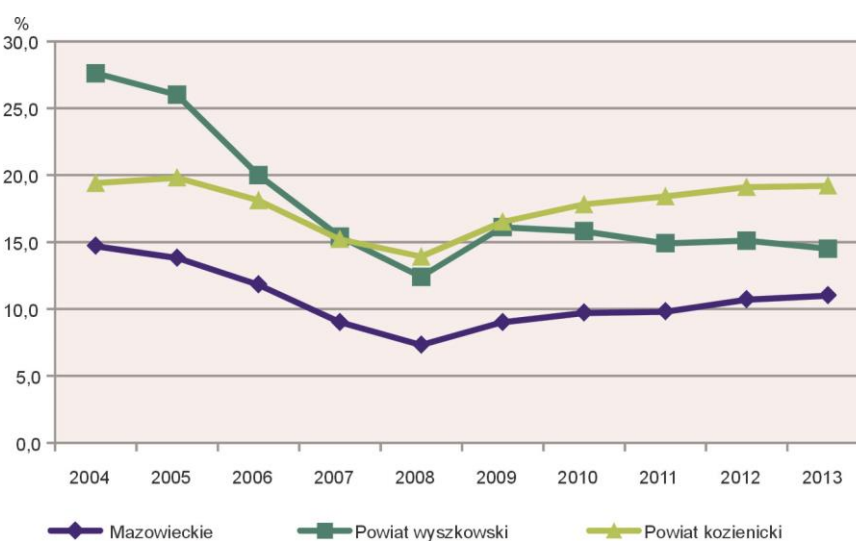
okresowych spadkach i wzrostach liczba bezrobotnych w końcu 2013 r. wyniosła odpowiednio 4221 i 4974 osoby. W powiecie wyszkowskim liczba bezrobotnych spadła o 45,6%, w kozienickim o 6,4%.

Wykres 8. **Bezrobotni zarejestrowani w wybranych powiatach w latach 2004-2013**
Stan w końcu grudnia



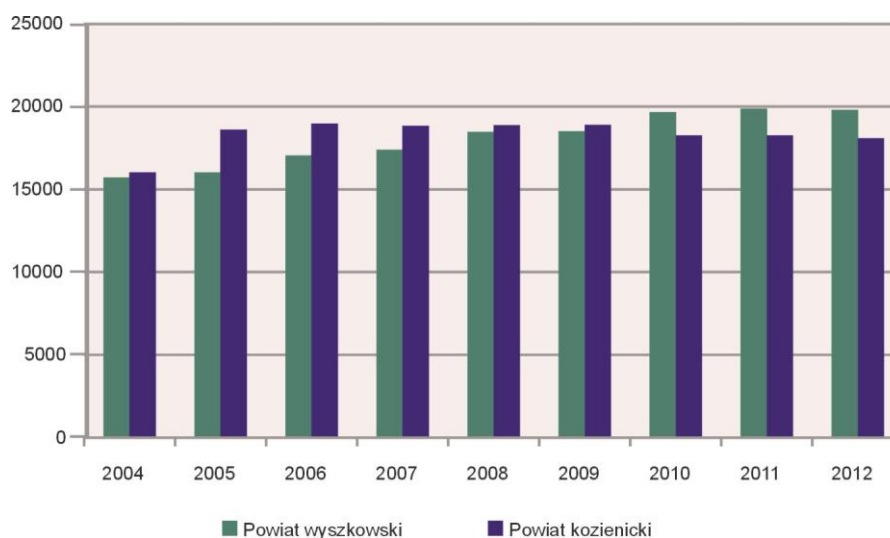
Zmianę sytuacji na lokalnych rynkach pracy potwierdza również poziom stopy bezrobocia. W 2004 r. wskaźnik ten w powiecie wyszkowskim wyniósł 27,6% tj. o 8,2 p. proc. więcej niż w kozienickim, co świadczy o mniej korzystnej sytuacji na rynku pracy w tym powiecie. Między rokiem 2004 a 2013 stopa bezrobocia spadła w wyszkowskim o 13,1 p. proc., w kozienickim natomiast o 0,2 p. proc. W województwie mazowieckim w tym okresie odnotowano spadek o 3,7 p. proc. W 2013 r. w powiecie wyszkowskim stopa bezrobocia wyniosła 14,5% i była o 4,7 p. proc. niższa niż w kozienickim, co świadczy o znaczącej poprawie na lokalnym rynku pracy w powiecie wyszkowskim i stagnacji w kozienickim.

Wykres 9. **Stopa bezrobocia rejestrowanego**
Stan w końcu grudnia



Poprawa sytuacji na rynku pracy w powiecie wyszkowskim widoczna jest również w zwiększającej się liczbie osób pracujących. W powiecie kozienickim liczba pracujących także okresowo rosła, jednak wzrost ten między rokiem 2004 a 2012 był niższy niż notowany w powiecie wyszkowskim (12,8% wobec 25,9%).

Wykres 10. **Pracujący w wybranych powiatach w latach 2004-2013**
Stan w końcu grudnia

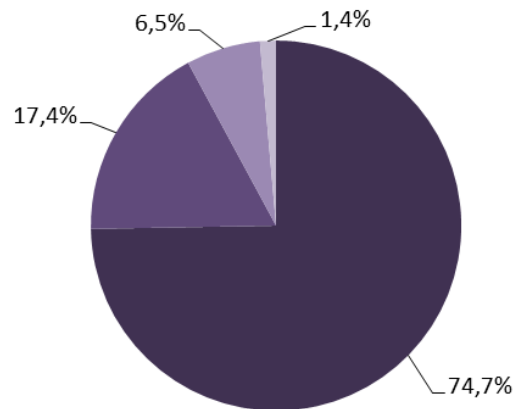


Analizując liczbę podmiotów zarejestrowanych w rejestrze REGON można zauważyć wzrost na terenie obu powiatów. W końcu 2013 r. na terenie powiatu wyszkowskiego swoją siedzibę miało 6098 podmiotów, tj. o 3,4% więcej niż w 2004 r. W powiecie kozienickim odnotowano wzrost o 2,2%, w 2013 r. zarejestrowanych było 4102 podmioty. Wyższa liczba podmiotów sprzyja rozwojowi lokalnego rynku pracy, poprzez tworzenie nowych miejsc pracy.

Również stosunkowo niewielka odległość od Warszawy powoduje to, że istnieje duża szansa na znalezienie pracy poza miejscem zamieszkania. Według wyników Narodowego Spisu Powszechnego 2011 w zakresie dojazdów do pracy, wśród pracowników najemnych⁹ pracę poza gminą zamieszkania w powiecie wyszkowskim zadeklarowało 5669 osób. Do gmin leżących poza powiatem wyszkowskim dojeżdżało do pracy 66,7% ogółu pracowników dojeżdżających do pracy. Prawie co druga osoba jako miejsce pracy zadeklarowała Warszawę. Sprzyja temu dobre połączenie komunikacyjne ze stolicą. Oddana do użytku droga ekspresowa S8 spowodowała, że znacznie skrócił się czas dojazdu do Warszawy, co mogło spowodować, że na pracę w stolicy zdecydowało się więcej osób. Ponad 17% osób dojeżdżających do pracy poza granicę powiatu dojeżdżało do gmin położonych w sąsiednich powiatach.

⁹ Dane dotyczą pracowników najemnych, których miejsce pracy znajduje się poza granicami administracyjnymi ich gminy zamieszkania, wyniki uwzględniają wyłącznie przeptywy powyżej 9 osób.

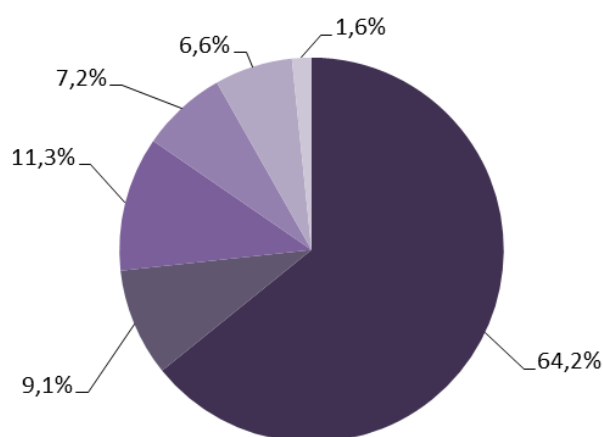
Wykres 11. Osoby zamieszkałe w powiecie wyszkowskim i dojeżdżające do pracy poza granicę powiatu na podstawie wyników NSP 2011



■ m.st. Warszawa ■ powiaty sąsiadujące ■ inne województwa ■ pozostałe

W powiecie kozienickim sytuacja wyglądała nieco inaczej. Pracę poza gminą zamieszkania zadeklarowało więcej osób niż w powiecie wyszkowskim – 6248. Jednak ponad połowa (51,2%) osób pracowała na terenie gmin położonych w granicach powiatu. Miejsce pracy położone w innych powiatach niż kozienicki zadeklarowało 48,8%. Wśród osób dojeżdżających do pracy poza granicę powiatu przeważały osoby pracujące w Warszawie (64,2%), popularnymi miejscami pracy były również powiaty sąsiadujące oraz m. Radom i powiat piaseczyński. Do pracy w innych województwach dojeżdżało 11,3% ogółu osób pracujących poza granicą powiatu.

Wykres 12. Osoby zamieszkałe w powiecie kozienickim i dojeżdżające do pracy poza granicę powiatu na podstawie wyników NSP 2011



■ m.st. Warszawa ■ powiaty sąsiadujące ■ inne województwa
 ■ m.Radom ■ piaseczyński ■ pozostałe

Do spadku bezrobocia mogły również przyczynić się działania podejmowane przez powiatowe urzędy pracy. Oprócz zadań finansowanych ze środków Funduszu Pracy, oba urzędy podjęły aktywne działania zmierzające do pozyskania środków finansowych z innych źródeł.

W roku 2013 Powiatowy Urząd Pracy w Kozienicach kontynuował realizację projektu systemowego „Wspierajmy bezrobotnych”. Projekt ten był współfinansowany ze środków Unii Europejskiej w ramach Europejskiego Funduszu Społecznego, Poddziałania 6.1.3 Programu Operacyjnego Kapitał Ludzki. W roku 2013 wartość projektu wyniosła prawie 3,7 mln zł, a środki te umożliwiły objęcie wsparciem 428 osób w ramach takich form wsparcia jak staże, szkolenia oraz jednorazowe środki na podjęcie działalności gospodarczej¹⁰.

W latach 2004-2007 Urząd Pracy w Wyszkanie realizował projekty współfinansowane ze środków Europejskiego Funduszu Społecznego w ramach Sektorowego Programu Operacyjnego Rozwój Zasobów Ludzkich oraz Programu Operacyjnego Kapitał Ludzki. Od 2004 roku zrealizowano 6 projektów na łączną kwotę 7,0 mln zł; kwota dofinansowania z EFS – 5,3 mln zł, wkład własny – 1,7 mln zł. W latach 2004-2007 zostały zaktywizowane 1502 osoby.

Od 1 stycznia 2008 r. realizowany jest kolejny projekt „Maksymalna Pomoc” w ramach Programu Operacyjnego Kapitał Ludzki współfinansowanego ze środków Europejskiego Funduszu Społecznego. Głównym celem projektu było podjęcie działań w celu zapewnienia trwałego i zrównoważonego rozwoju, w szczególności w zakresie promocji zatrudnienia, w tym przeciwdziałania bezrobociu, łagodzenia skutków bezrobocia i aktywizacji osób bezrobotnych. Wartość realizowanego projektu w latach 2008 – 2013 wyniosła 17,9 mln zł; w tym 15,9 mln zł to kwota finansowana z Europejskiego Funduszu Społecznego i 2,0 mln zł to wkład własny finansowany z innych krajowych środków publicznych. W latach 2008-2012 udział w projekcie zakończyło 938 osób¹¹.

Na terenie obu powiatów działają Kluby Pracy, które niosą pomoc osobom bezrobotnym w aktywnym poszukiwaniu pracy.

Bardzo ważną kwestią dla zmian na rynku pracy jest efektywność działań podejmowanych przez urzędy pracy. Tak w działaniach związanych z poradnictwem czy pośrednictwem pracy, ale także z trafnością adresowania pomocy osobom bezrobotnym, poprzez kierowanie ich na odpowiednie szkolenia, staże czy prace interwencyjne. Według wyników Rankingu Powiatów

¹⁰ http://www.pup.kozienice.sisco.info/zalaczniki/1338/grudzien_2013_strona_internetowa_03-01-2014_08-31-45.pdf, 10.04.2014 r.

¹¹ http://pup.powiat-wyszowski.pl/downloads/EFS/BILANS_2008_2012.pdf, 10.04.2014 r.

Województwa Mazowieckiego¹² opracowanego przez Mazowieckie Obserwatorium Rynku Pracy pierwsze miejsce w obszarze efektywności działań publicznych służb zatrudnienia zajmuje powiat wyszkowski. Oznacza to, że w powiecie tym najwięcej osób po odbytych aktywnym wsparciu podejmuje zatrudnienie.

Skuteczne działania podejmowane przez publiczne służby zatrudnienia oraz dobre połączenie komunikacyjne z Warszawą spowodowało tak znacząca poprawę sytuacji na lokalnym rynku pracy w powiecie wyszkowskim. Jak wynika z przedstawionych powyżej danych zarówno powiat wyszkowski jak i kozienicki mają wiele podobnych cech i zbliżony potencjał, który jest jednak lepiej wykorzystany przez władze i mieszkańców powiatu wyszkowskiego.

¹² *Raport: Ranking Powiatów Województwa Mazowieckiego. Taksonomiczna analiza danych o sytuacji na rynku pracy w powiatach województwa mazowieckiego*, Mazowieckie Obserwatorium Rynku Pracy, Warszawa 2013

PODSUMOWANIE

Przeprowadzona analiza potwierdza, że rynek pracy w województwie mazowieckim jest silnie zróżnicowany. Z jednej strony mamy do czynienia z wysoko rozwiniętą stolicą i jej obszarem metropolitalnym, z drugiej zaś – z terenami średnio lub słabiej rozwiniętymi, położonymi peryferyjnie w stosunku do niej. Relatywnie dobra sytuacja w Warszawie i jej okolicach przysłania sytuację powiatów, które cechuje najwyższe natężenie problemów związanych z bezrobociem w Polsce: powiat szydłowiecki od 2009 r. notuje najwyższą stopę bezrobocia wśród wszystkich powiatów w kraju.

Analiza wyników grupowania pokazuje, że sytuacja wielu powiatów poprawiła się w stosunku do 2004 roku. Należy jednak pamiętać, że sytuacja na rynku pracy w 2004 roku była bardzo trudna. Integracja Polski z Unią Europejską spowodowała poprawę, jednak ten korzystny proces został zahamowany w 2009 roku, kiedy to rynek pracy w kraju najbardziej odczuł skutki światowego kryzysu. Rok 2013 był kolejnym, w którym notowano wzrost poziomu bezrobocia, jednak w większości powiatów poziom ten był dużo niższy niż w 2004 roku. W najlepszej sytuacji znajdują się bezrobotni w m.st. Warszawie oraz powiatach położonych w sąsiedztwie stolicy. Wynika to stąd, że mieszkańcy powiatów znajdujących się w bliskiej odległości od Warszawy mają możliwość znalezienia zatrudnienia w stolicy niezależnie od wykształcenia. Warszawa jako miasto, którego rozwój gospodarczy opiera się przede wszystkim na sektorze usług i handlu, potrzebuje zarówno wysoko wykwalifikowanych specjalistów, jak i siły roboczej do prac prostych, niewymagających wysokich kwalifikacji¹³. W 2013 roku zwiększyła się liczba powiatów zakwalifikowanych do grup o dobrej i najlepszej sytuacji na rynku pracy skoncentrowanych wokół Warszawy, co może świadczyć o większym zasięgu stołecznego rynku pracy, spowodowanego np. lepszą dostępnością komunikacyjną. W najtrudniejszej sytuacji znajdują się bezrobotni w powiatach zlokalizowanych w znacznej odległości od Warszawy. W grupie powiatów o najwyższym poziomie bezrobocia znajdują się powiaty zlokalizowane na południu Mazowsza: przysuski, szydłowiecki, radomski oraz na północy powiat makowski i to te obszary powinny zostać w pierwszej kolejności objęte kompleksowym programem walki z bezrobociem.

¹³ B. Pielniński, *Sytuacja demograficzna, społeczna i ekonomiczna m.st. Warszawy w świetle analizy danych zastanych*, Mazowieckie Obserwatorium Rynku Pracy, Warszawa 2008