

Podmioty gospodarki narodowej w rejestrze REGON w województwie mazowieckim. Stan na koniec 2023 r.

15.02.2024 r.

↑ **104,4**

Dynamika podmiotów gospodarki narodowej r/r

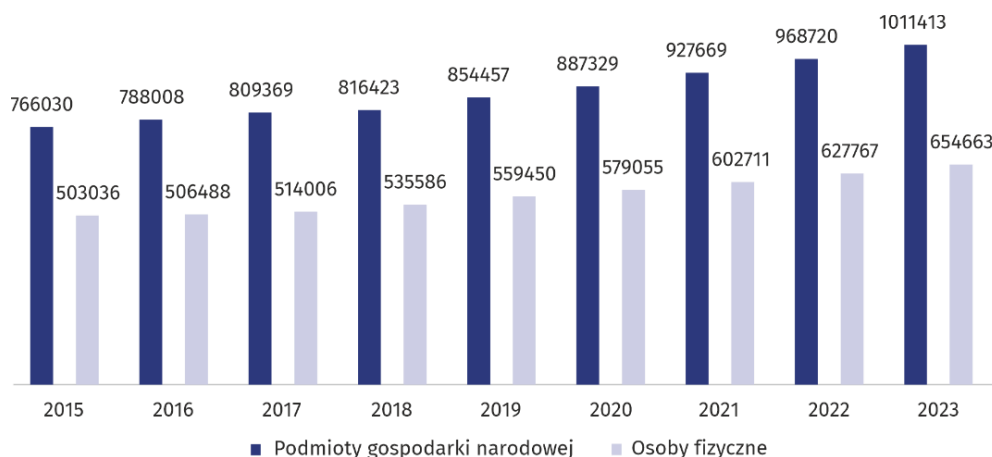
W końcu 2023 r. zarejestrowanych było 1011413 podmiotów gospodarki narodowej, tj. o 4,4% więcej niż przed rokiem. Ponad połowa jednostek (54,7%) miała swoją siedzibę w m.st. Warszawie. Najwięcej podmiotów (19,5%) deklaroowało prowadzenie działalności w sekcji handel; naprawa pojazdów samochodowych, jednak największy wzrost liczby podmiotów w stosunku do 2022 r. nastąpił w sekcji informacja i komunikacja (o 11,4%).

Ogólna charakterystyka podmiotów gospodarki narodowej

W końcu grudnia 2023 r. na obszarze województwa mazowieckiego w rejestrze REGON zarejestrowanych było 1011413 podmiotów gospodarki narodowej. Jednostki te stanowiły 19,6% wszystkich podmiotów zarejestrowanych w Polsce. W stosunku do roku poprzedniego liczba podmiotów w województwie wzrosła o 4,4%, a w porównaniu z 2015 r. była wyższa o 32,0%.

Co piąty podmiot gospodarki narodowej, w krajowym rejestrze REGON zarejestrowany był województwie mazowieckim

Wykres 1. Podmioty gospodarki narodowej i osoby fizyczne w rejestrze REGON

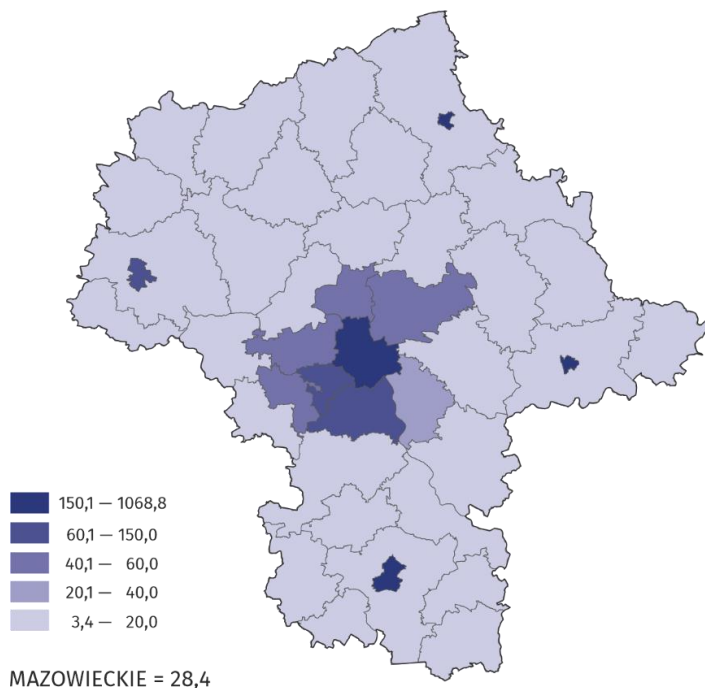


W ujęciu terytorialnym najwięcej podmiotów zarejestrowanych było m.st. Warszawie (552771), a następnie w powiatach: piaseczyńskim (44002), wołomińskim (39966), pruszkowskim (35163), a także w m. Radomiu (26152). Natomiast najmniej wystąpiło w powiatach: łosickim (2637), zwoleńskim (2752), lipskim (2972) i żuromińskim (3026). Największy roczny przyrost podmiotów zaobserwowano w m.st. Warszawa (o 5,2%), w powiatach piaseczyńskim i warszawskim zachodnim (po 5,1%) oraz grodziskim (o 4,7%). Spadku nie odnotowano w żadnym powiecie.

Największa liczba podmiotów wśród powiatów województwa mazowieckiego była w powiecie piaseczyńskim, najmniejsza w łosickim

Największa koncentracja podmiotów na terenie województwa wystąpiła w stolicy, gdzie na 1 km² przypadało 1068,8 podmiotów, a następnie w m. Siedlcach (293,8) i w m. Radomiu (233,9). Wyłączając miasta na prawach powiatu, najwyższym wskaźnikiem charakteryzował się powiat pruszkowski (142,7), zaś najniższy był w powiecie łosickim (3,4).

Mapa 1. Podmioty gospodarki narodowej na 1 km² w 2023 r.



Liczba zarejestrowanych jednostek w przeliczeniu na 1 km² była ponad 16-krotnie większa w regionie warszawskim stołecznym niż w mazowieckim regionalnym

Podmioty gospodarki narodowej według rodzaju prowadzonej działalności

W województwie mazowieckim w końcu grudnia 2023 r. najliczniejszą grupę podmiotów stanowiły jednostki zajmujące się: handlem; naprawą pojazdów samochodowych – 196762, działalnością profesjonalną, naukową i techniczną – 155670, budownictwem – 105949 oraz informacją i komunikacją – 93145.

W porównaniu z rokiem 2022 liczba podmiotów wzrosła m.in. w sekcjach: informacja i komunikacja (o 11,4%), gospodarstwa domowe zatrudniające pracowników oraz wytwarzające produkty na własne potrzeby (o 10,0%), wytwarzanie i zaopatrywanie w energię elektryczną, gaz, parę wodną i gorącą wodę (o 9,7%), administrowanie i działalność wspierająca (o 6,6%). Spadek odnotowano w sekcji organizacje i zespoły eksterytorialne, a także w sekcji dostawa wody; gospodarowanie ściekami i odpadami; rekultywacja (odpowiednio o 1,3% i o 0,3%).

Co piąty podmiot zajmował się handlem; naprawą pojazdów samochodowych

Wykres 2. Udział podmiotów gospodarki narodowej według wybranych sekcji PKD w 2023 r.



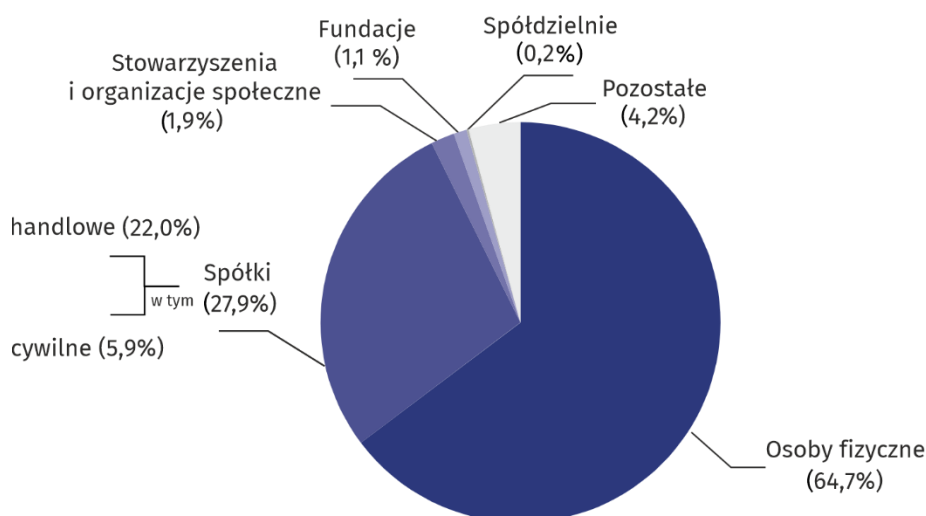
Podmioty gospodarki narodowej według form prawnych

Zdecydowana większość, czyli 946573, tj. 93,6% ogólnej liczby podmiotów należała do sektora prywatnego. Wśród podmiotów tego sektora 69,2% stanowiły osoby fizyczne, prowadzące działalność gospodarczą przede wszystkim: w handlu; naprawie pojazdów samochodowych (121356 podmiotów), w działalności profesjonalnej, naukowej i technicznej (112167) oraz w budownictwie (76495).

Do rejestru REGON wpisane były 12644 podmioty sektora publicznego, które należały głównie do sekcji edukacja (4740 podmiotów) oraz obsługa rynku nieruchomości (2661 podmiotów).

W rejestrze REGON znajdują się również podmioty, dla których informacja o formie własności nie występuje.

Wykres 3. Struktura podmiotów gospodarki narodowej według form prawnych w 2023 r.



W końcu grudnia 2023 r. w rejestrze REGON zarejestrowanych było 654663 osób fizycznych prowadzących działalność gospodarczą, tj. o 4,3% więcej niż przed rokiem.

W przekroju terytorialnym największy wzrost tego typu jednostek miał miejsce w m.st. Warszawie (o 5,6%) oraz powiatach: warszawskim zachodnim (o 5,3%), piaseczyńskim (o 5,1%), grodziskim (o 4,7%) i wołomińskim (o 4,4%). Spadku liczby osób fizycznych nie odnotowano w żadnym powiecie. Najwyższy udział osób fizycznych w ogólnej liczbie podmiotów był w powiatach: zwoleńskim (84,2%), radomskim (84,1%), ostrołęckim (82,8%) oraz żuromińskim (81,9%), zaś najniższy w m.st. Warszawie (54,9%), powiecie piaseczyńskim (67,6%) i w m. Płocku (69,8%).

Liczba zarejestrowanych spółek handlowych (222890) stanowiła 33,5% wszystkich spółek handlowych zarejestrowanych w kraju. Na przestrzeni roku ich liczba w województwie zwiększyła się o 6,1%, a największy wzrost zanotowano w powiecie węgrowskim (o 29,5%), przysuskim (o 21,8%), ostrołęckim (o 12,9%), wyszkowskim (o 11,9%) i szydłowieckim (o 11,2%). Spadku liczby spółek handlowych nie zanotowano w żadnym powiecie.

Działalność spółek handlowych koncentrowała się głównie w sekcjach: handel; naprawa pojazdów samochodowych (22,8%), działalność profesjonalna, naukowa i techniczna (16,1%), budownictwo (10,9%), przemysł (9,2%) oraz informacja i komunikacja (9,1%).

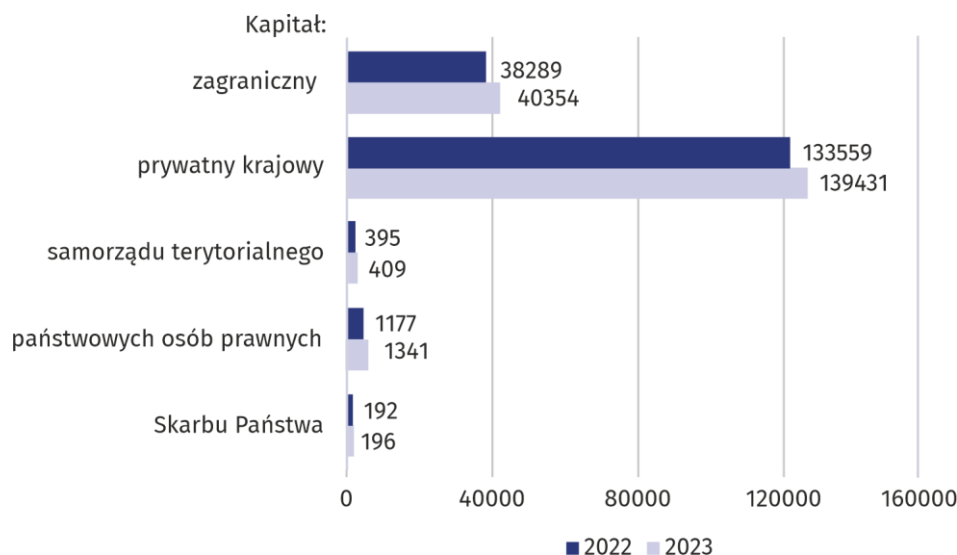
Podmioty sektora publicznego stanowiły jedynie 1,3% wszystkich jednostek w województwie

Najwięcej osób fizycznych spośród wszystkich powiatów województwa było w powiecie wołomińskim, najmniej w powiecie łosickim

Zdecydowaną większość spółek handlowych stanowiły spółki kapitałowe (91,5%) i były to głównie spółki z ograniczoną odpowiedzialnością (89,4%). Spośród spółek handlowych osobowych (8,5%) najchętniej wybieraną formą prawną były spółki komandytowe (4,6% ogółu spółek handlowych) oraz jawne (3,0%).

Wśród spółek handlowych według rodzaju kapitału, największy wzrost w stosunku do roku 2022 (o 13,9%) odnotowano w spółkach państwowych osób prawnych.

Wykres 4. Spółki handlowe według rodzaju kapitału



Wśród spółek handlowych (wg formy prawnej) przeważały spółki z o.o.

W końcu grudnia 2023 r. liczba zarejestrowanych spółek cywilnych wyniosła 59245, tj. o 12 jednostek więcej niż przed rokiem. Największy ich wzrost odnotowano w powiatach: żuromińskim (o 4,4%), przysuskim (o 4,2%), wyszkowskim (o 3,5%), legionowskim (o 3,4%) i płońskim (o 3,2%). Natomiast największy spadek odnotowano w powiecie białobrzeskim (o 7,9%). Spółki cywilne skupiały swoją działalność przede wszystkim w sekcjach: handel; naprawa pojazdów samochodowych (40,1%), przemysł (11,6%) oraz działalność profesjonalna, naukowa i techniczna (10,3%).

Według stanu w dniu 31 grudnia 2023 r. zarejestrowane były 19262 stowarzyszenia i organizacje społeczne, co oznacza wzrost o 5,7% w stosunku do roku poprzedniego. We wszystkich powiatach odnotowano wzrost liczby stowarzyszeń i organizacji społecznych, a największy miał miejsce w powiecie przasnyskim (o 19,2%), gostynińskim (o 11,0%), m. Ostrołęka (o 10,3%), wyszkowskim (o 9,8%) i radomskim (o 9,7%).

Wzrost odnotowano również w liczbie zarejestrowanych fundacji (w skali roku o 6,4%), a w końcu grudnia 2023 r. liczba tych jednostek wyniosła 10786. Największy wzrost zanotowano w m.st. Warszawie (o 459 fundacje), w powiecie wołomińskim (o 28), w powiecie piaseczyńskim (o 24), w mińskim i przysuskim (odpowiednio o 18 i o 17). Spadek liczby fundacji miał miejsce w dwóch powiatach sochaczewskim i szydłowieckim – po 1.

W województwie mazowieckim zarejestrowanych było 1728 spółdzielni, tj. mniej o 1,9% w porównaniu z ubiegłym rokiem. Największy spadek dotyczył powiatów: przysuskiego (o 20,0%), żuromińskiego (o 15,4%) i gostynińskiego (o 14,3%). Największy wzrost odnotowano w powiatach: szydłowieckim (o 11,1%), sokołowskim (o 6,3%), piaseczyńskim (o 4,5%) i łosickim (o 4,3%). Powyższą formę prawną wybierały najczęściej jednostki zajmujące się działalnością związaną z obsługą rynku nieruchomości – stanowiły one 51,2% wszystkich spółdzielni.

Ponadto w końcu grudnia 2023 r. w rejestrze REGON było 9 przedsiębiorstw państwowych; ich liczba nie zmieniła się w stosunku do ubiegłego roku. Spośród tego typu jednostek najwięcej prowadziło działalność w sekcji przemysł (33,3%).

Podmioty gospodarki narodowej według liczby pracujących i sekcji PKD

Na terenie województwa mazowieckiego przeważały podmioty należące do grupy mikroprzedsiębiorstw; (które przy wpisie do rejestru REGON przewidywały zatrudnienie do 9 osób), stanowiły one 97,1% ogółu zarejestrowanych jednostek.

Udział podmiotów małych (o przewidywanej liczbie pracujących 10–49 osób) wynosił 2,3%, a podmiotów średnich (liczba pracujących 50–249 osób) i dużych (liczba pracujących 250 osób i więcej) wynosił odpowiednio 0,5% i 0,1%.

Mikroprzedsiębiorstwa najczęściej prowadziły działalność w sekcjach: handel; naprawa pojazdów samochodowych, działalność profesjonalna, naukowa i techniczna oraz budownictwo. W grupie podmiotów małych, oprócz handlu; naprawy pojazdów samochodowych, dominowały również jednostki zajmujące się przemysłem, edukacją oraz budownictwem. Wśród podmiotów średnich przeważały sekcje: edukacja, przemysł oraz handel; naprawa pojazdów samochodowych. Natomiast w przypadku podmiotów dużych najwyższy udział dotyczył sekcji: przemysł, administracja publiczna i obrona narodowa; obowiązkowe zabezpieczenia społeczne oraz handel; naprawa pojazdów samochodowych.

Ponad 97% wszystkich podmiotów stanowiły mikroprzedsiębiorstwa (o liczbie pracujących do 9 osób)

Tablica 1. Podmioty gospodarki narodowej według przewidywanej liczby pracujących

Wyszczególnienie	2022	2023
Ogółem	968720	1011413
9 i mniej	939241	981983
10-49	23662	23591
50-249	4789	4806
250 i więcej	1028	1033

Podmioty gospodarki narodowej nowo zarejestrowane i wyrejestrowane

W 2023 roku, do rejestru REGON wpisane zostały 80723 nowe podmioty gospodarki narodowej, tj. o 2,6% więcej niż w poprzednim roku. Osoby fizyczne prowadzące działalność gospodarczą stanowiły 70,9% ogółu nowych podmiotów, podczas gdy udział spółek wyniósł 24,5%.

Najwięcej nowych jednostek powstało w m.st. Warszawie (46599) oraz w powiatach: piaseczyńskim (3449), wołomińskim (3211) i pruszkowskim (2374). Natomiast najmniej przybyło w powiatach: lipskim i łosickim (odpowiednio o 186 i 217). W pozostałych miastach na prawach powiatu najwięcej podmiotów zarejestrowano w m. Radomiu (1752 jednostki), a następnie w m. Płocku (929), Siedlcach (652) i Ostrołęce (397).

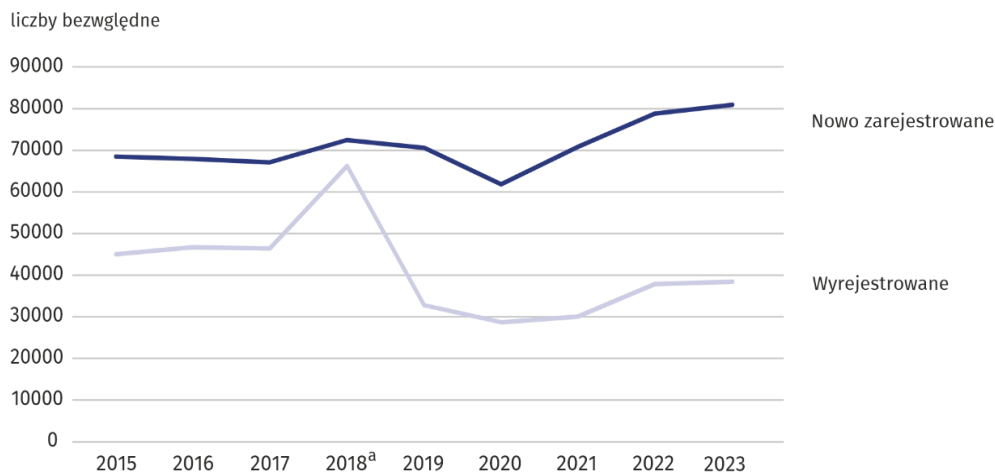
W ciągu roku z rejestru REGON wyrejestrowanych zostało 38718 podmiotów (o 1,5% więcej niż na przestrzeni 2022 r.) i były to głównie osoby fizyczne prowadzące działalność gospodarczą (79,2%).

Najwięcej jednostek wykreślono w rejestrze w m.st. Warszawie (18765), powiecie piaseczyńskim (1799), wołomińskim (1696) i w m. Radomiu (1295). Z kolei najmniej wyrejestrowań odnotowano w powiatach: łosickim (93), lipskim (112) oraz zwoleńskim (124).

Liczba nowo wpisanych podmiotów była wyższa o 2,6% (r/r)

Liczba wyrejestrowanych podmiotów była wyższa o 1,5% (r/r)

Wykres 5. Podmioty gospodarki narodowej nowo zarejestrowane oraz wyrejestrowane



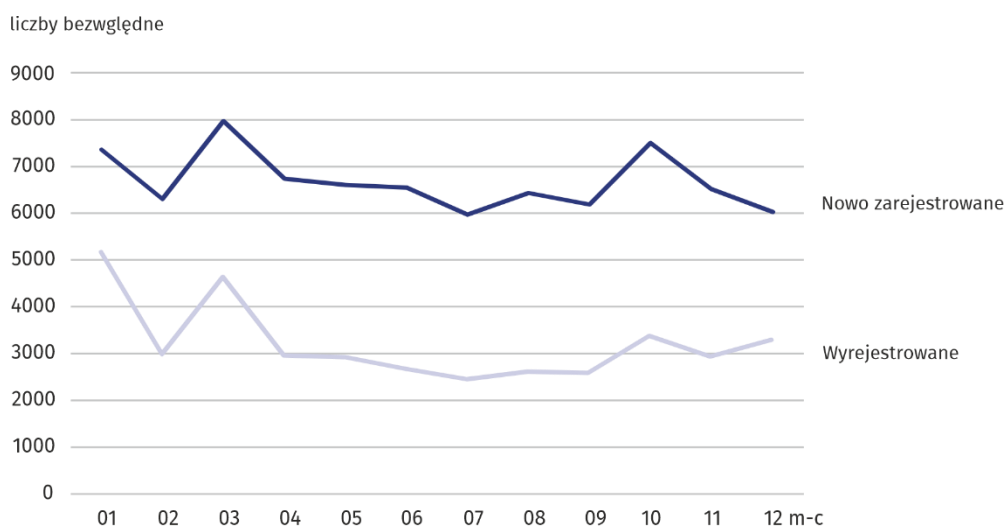
a Na wzrost liczby podmiotów wyrejestrowanych w 2018 r. wpływ miała aktualizacja rejestru REGON w oparciu o informacje o osobach zmarłych uzyskane z rejestru PESEL oraz aktualizacja w oparciu o informacje z Krajowego Rejestru Sądowego o podmiotach wykreślonych z KRS.

W 2023 r. wskaźnik, mierzony stosunkiem liczby jednostek wykreślonych z rejestru do liczby jednostek nowo zarejestrowanych w województwie wyniósł 48,0%.

Najwyższą wartość tego wskaźnika była w powiecie szydłowieckim (88,9%), ciechanowskim (83,8%), w m. Płocku (77,8%), m. Radomiu (73,9%) i w m. Ostrołęka (72,8%). Najniższą wartość odnotowano w m.st. Warszawie (40,3%), w powiecie łosickim (42,9%), węgrowskim (44,6%) oraz sokołowskim (48,2%).

W ujęciu miesięcznym najwięcej nowych zarejestrowań wystąpiło w miesiącu marcu (7997) i październiku (7539), natomiast najmniej nowych podmiotów zarejestrowano w lipcu (6030) i grudniu (6083). Najwięcej wykreśleń z rejestru REGON w ujęciu miesięcznym w 2023 r. przypadło na początek roku, tj. w styczniu (5103) i marcu (4591), najmniej natomiast obserwowano w lipcu (2489) i we wrześniu (2620).

Wykres 6. Podmioty nowo zarejestrowane i wyrejestrowane z rejestru REGON w 2023 r.



W 2023 r. w województwie na każde 100 nowo wpisanych podmiotów przypadało 48 wykreśleń z rejestru REGON

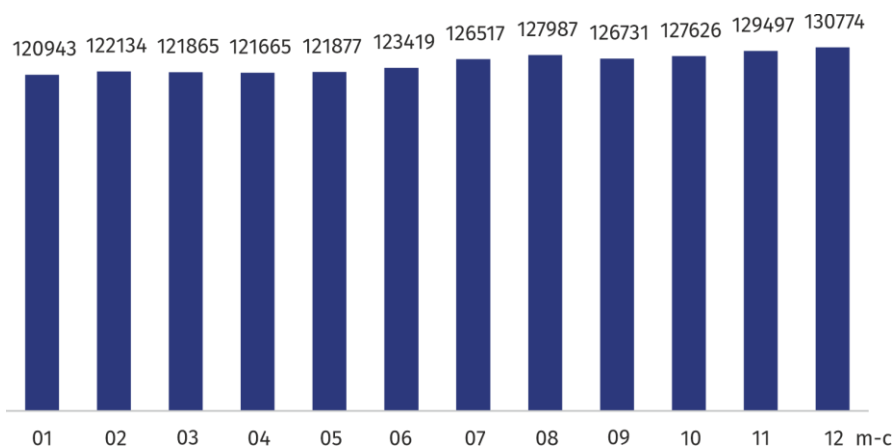
Podmioty gospodarki narodowej z zawieszoną działalnością

Liczba podmiotów z zawieszoną działalnością w skali roku była większa o 13627 jednostek, tj. o 11,6% i w końcu grudnia 2023 r. wyniosła 130774. Zdecydowaną większość tych podmiotów (90,0%) stanowiły osoby fizyczne prowadzące działalność gospodarczą.

W ujęciu miesięcznym najwięcej zawieszonych działalności w rejestrze REGON nastąpiło w ostatnich miesiącach roku: w grudniu (130774) i listopadzie (129497), zaś najmniej w styczniu (120943).

O 11,6% (r/r) wzrosła liczba podmiotów z zawieszoną działalnością

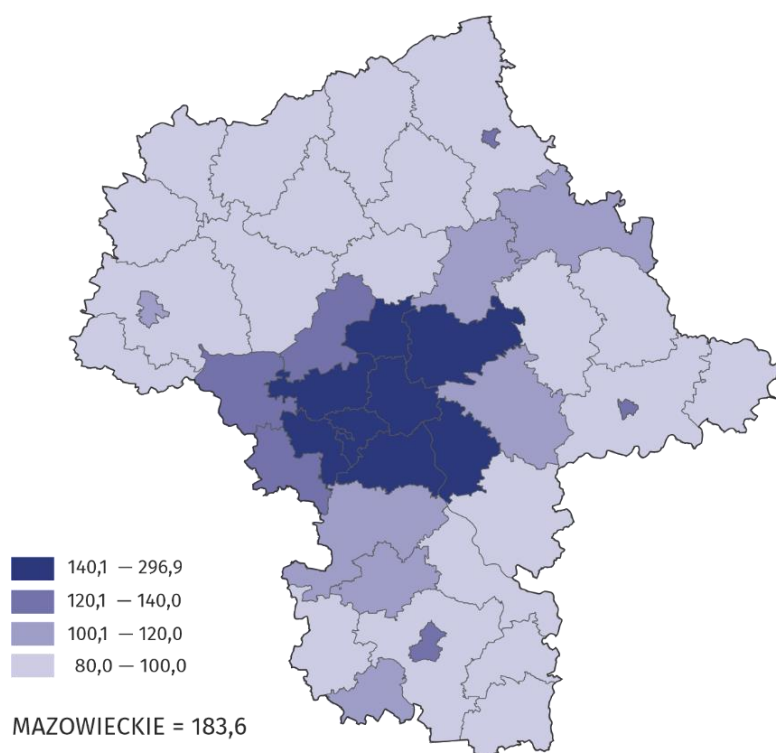
Wykres 7. Podmioty gospodarki narodowej z zawieszoną działalnością w 2023 r.



Podmioty gospodarki narodowej na 1000 ludności¹

O poziomie przedsiębiorczości świadczy liczba podmiotów na 1000 ludności zamieszkałej na danym terenie. W 2023 r. na 1000 mieszkańców województwa przypadało 183,6 podmiotów gospodarki narodowej (rok wcześniej – 175,8).

Mapa 2. Podmioty gospodarki narodowej na 1000 ludności w 2023 r.



¹ Stan ludności w dniu 30.06.2023 r.

Najwyższe wartości wskaźnika dotyczyły m.st. Warszawy (296,9), a następnie w powiatów: piaseczyńskiego (206,2), pruszkowskiego (196,8) i warszawskiego zachodniego (188,5). Natomiast najniższym wskaźnikiem natężenia charakteryzowały się powiaty: zwoleński (80,0), ostrołęcki (82,6), kozienicki (82,8), żuromiński (84,8).

Z pozostałych miast na prawach powiatu województwa mazowieckiego najwyższym omawianym wskaźnikiem charakteryzowało się m. Radom i Ostrołęka (odpowiednio 132,8 i 130,1), a w dalszej kolejności Siedlce (124,0) i Płock (115,1).

Terytorialne rozmieszczenie podmiotów potwierdza, że przedsiębiorczość rozwija się zwłaszcza na obszarach zurbanizowanych, dysponujących dobrą infrastrukturą, kapitałem ludzkim oraz atrakcyjnych pod względem turystycznym.

W przeliczeniu na 1000 mieszkańców liczba zarejestrowanych podmiotów była ponad 2-krotnie wyższa w regionie warszawskim stołecznym niż mazowieckim regionalnym (odpowiednio 239,8 i 101,9).

W przypadku cytowania danych Głównego Urzędu Statystycznego prosimy o zamieszczenie informacji: „Źródło danych GUS”, a w przypadku publikowania obliczeń dokonanych na danych opublikowanych przez GUS prosimy o zamieszczenie informacji: „Opracowanie własne na podstawie danych GUS”.

Opracowanie merytoryczne:
Urząd Statystyczny w Warszawie

Dyrektor Agnieszka Ajdyn
Tel: 22 464 23 15

Rozpowszechnianie:
Centrum Informacji Statystycznej

Marcin Kałuski
Tel: 22 464 20 91

Obsługa mediów

Tel: 22 464 20 91

e-mail: m.kaluski@stat.gov.pl



www.warszawa.stat.gov.pl



@Warszawa_STAT



@UrzadStatystycznywWarszawie



gus.stat



glownyurządstatystycznygus



glownyurządstatystyczny

Powiązane opracowania

[Zmiany strukturalne grup podmiotów gospodarki narodowej w rejestrze REGON, 2022 r.](#)

Temat dostępny w bazach danych

[Bank Danych Lokalnych \(BDL\) Podmioty](#)

[Liczba podmiotów w rejestrze REGON \(tablice\)](#)

[Podmioty gospodarki narodowej w województwie mazowieckim](#)

Ważniejsze pojęcia dostępne w słowniku

[Podmioty gospodarki narodowej](#)

[Sektor prywatny](#)

[Sektor publiczny](#)

[Osoba fizyczna prowadząca działalność gospodarczą](#)

