

# Turystyka<sup>1</sup> w m.st. Warszawie w 2021 r.

18.05.2022 r.

↑ **53,4%**

Wzrost r/r liczby turystów korzystających z turystycznych obiektów noclegowych

W 2021 r. z turystycznych obiektów noclegowych w Warszawie skorzystało 2029,8 tys. turystów, którym udzielono 3479,6 tys. noclegów. W porównaniu z 2020 r. było to więcej odpowiednio o 53,4% i o 48,9%. Stopień wykorzystania miejsc noclegowych wyniósł 30,5% i w ciągu roku zwiększył się o 8,1 p. proc.

W 2021 r. nadal obowiązywały ograniczenia dotyczące działalności turystycznych obiektów noclegowych wprowadzone od połowy marca 2020 r. w związku z pandemią COVID-19. Zakres tych ograniczeń był zmieniany w zależności od aktualnej sytuacji epidemicznej.

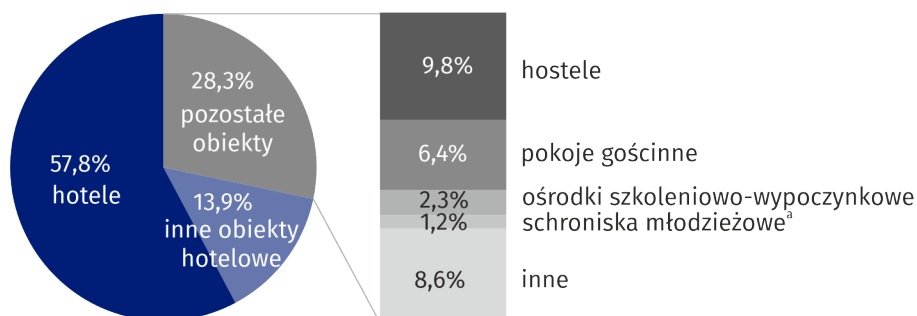
## Turystyczna baza noclegowa

Według stanu w dniu 31 lipca 2021 r. w m.st. Warszawie funkcjonowały 173 turystyczne obiekty noclegowe, w tym 172 o charakterze całorocznym. W ciągu roku liczba obiektów noclegowych zwiększyła się o 12.

Na bazę noclegową składały się 124 obiekty hotelowe (hotele, motele, pensjonaty i inne obiekty hotelowe) oraz 49 pozostałych obiektów. Najliczniejszą grupę wśród obiektów hotelowych, podobnie jak w latach poprzednich, stanowiły hotele – 100 obiektów (o 15 więcej niż w 2020 r.). Wśród pozostałych obiektów najliczniejsze były hostele – 17 (o 2 mniej niż przed rokiem).

W końcu lipca 2021 r. turyści odwiedzający stolicę mieli do dyspozycji 173 turystyczne obiekty noclegowe

Wykres 1. Struktura turystycznych obiektów noclegowych według rodzajów w końcu lipca 2021 r.



a łącznie ze szkolnymi schroniskami młodzieżowymi.

W końcu lipca 2021 r. w turystycznych obiektach noclegowych na przyjęcie turystów przygotowane były 37583 miejsca noclegowe, czyli o 18,3% więcej niż w analogicznym okresie 2020 r. Z opracowanych danych wynika, że średnio jeden obiekt w stolicy dysponował 217 miejscami noclegowymi (w 2020 r. – 197).

Najwięcej miejsc noclegowych oferowały hotele – 31372, tj. 83,5% wszystkich miejsc noclegowych w m.st. Warszawie. W stosunku do analogicznego okresu ub. roku liczba miejsc noclegowych w hotelach wzrosła o 23,5%. Na 1 hotel przypadało średnio 314 miejsc noclegowych (o 15 więcej niż przed rokiem).

<sup>1</sup> Dotyczy turystycznych obiektów noclegowych posiadających 10 lub więcej miejsc noclegowych.

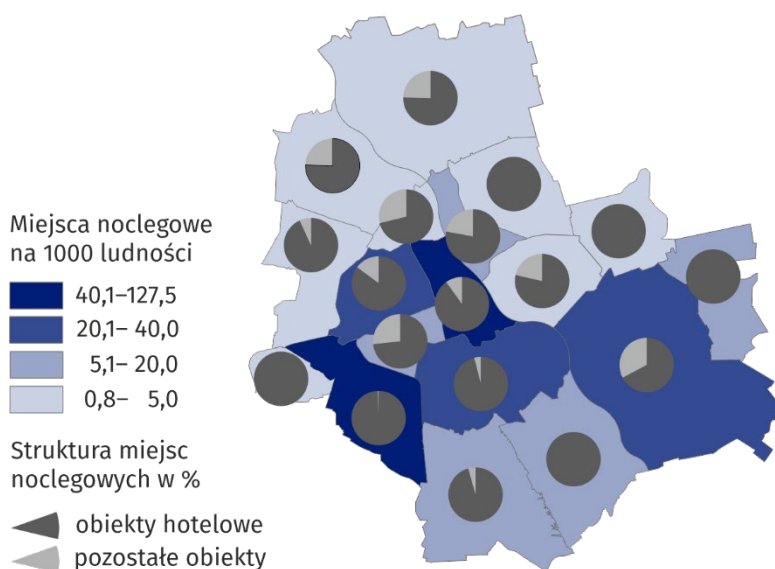
**Tablica 1. Turystyczne obiekty noclegowe w końcu lipca 2021 r.**

Wyszczególnienie	Liczba obiektów		Liczba miejsc noclegowych	
	2021	2020=100	2021	2020=100
<b>Ogółem</b>	<b>173</b>	<b>107,5</b>	<b>37583</b>	<b>118,3</b>
w tym całoroczne	172	108,2	37407	118,4
Obiekty hotelowe	124	113,8	33386	122,2
w tym hotele	100	117,6	31372	123,5
Pozostałe obiekty	49	94,2	4197	94,3

Rozmieszczenie zasobów turystycznej bazy noclegowej w m.st. Warszawie jest nierównomierne. Według stanu na koniec lipca 2021 r. najwięcej obiektów noclegowych było zlokalizowanych w dzielnicy Śródmieście. Działalność prowadziło tutaj 46 obiektów, które oferowały 12625 miejsc noclegowych (33,6% wszystkich miejsc w stolicy). Poza Śródmieściem największą liczbą miejsc dysponowały dzielnice: Włochy (5693 miejsca w 21 obiektach) i Wola (5146 miejsc w 17 obiektach).

W końcu lipca 2021 r. w turystycznych obiektach noclegowych m.st. Warszawy oferowano 37,6 tys. miejsc noclegowych, z czego najwięcej w Śródmieściu

**Mapa 1. Miejsca noclegowe w turystycznych obiektach noclegowych według dzielnic w końcu lipca 2021 r.**



### Wyposażenie turystycznych obiektów noclegowych

W końcu lipca 2021 r. w turystycznych obiektach noclegowych funkcjonowały 204 placówki gastronomiczne (o 29 więcej niż w roku poprzednim). Największą grupę stanowiły restauracje – 96 (47,1%), następnie bary i kawiarnie – 66 (32,4%), punkty gastronomiczne – 22 (10,8%) oraz stołówki – 20 (9,8%).

Badanie turystycznych obiektów noclegowych raz na cztery lata obejmuje także wyposażenie turystycznych obiektów noclegowych w zaplecze konferencyjne, urządzenia sportowo-rekreacyjne oraz dostępność udogodnień dla osób niepełnosprawnych ruchowo.

W 2021 r. na prowadzenie konferencji przygotowanych było 100 (57,8%) turystycznych obiektów noclegowych, a wśród hoteli odsetek ten wyniósł 75,0% (75 obiektów). Obiekty noclegowe oferowały łącznie 33719 miejsc w 601 salach konferencyjnych. W 83,0% obiektów dysponujących zapleczem konferencyjnym, poza urządzeniami technicznymi, zapewniano także obsługę techniczną. Sieć Wi-Fi na terenie obiektu posiadało 67,6% turystycznych obiektów noclegowych, w tym 81,0% hoteli.

Salę konferencyjną posiadało 100 turystycznych obiektów noclegowych, w tym 75 hoteli

Spośród urządzeń sportowo-rekreacyjnych turystyczne obiekty noclegowe najczęściej posiadały siłownię – 41 (23,7%) i saunę – 35 (20,2%). Zabiegi spa oferowano w 18 (10,4%) obiektach podobnie jak zabiegi rehabilitacyjne – 18 (10,4%). Pokój zabaw dla dzieci znajdował się w 14 obiektach (8,1%), basen kryty w 12 (6,9%) i stół do bilardu w 12 obiektach (6,9%).

W 2021 r. najwięcej turystycznych obiektów noclegowych – 95 (54,9%) posiadało windy przystosowane dla osób niepełnosprawnych, a 86 (49,7%) parking z wyznaczonymi miejscami dla osób niepełnosprawnych ruchowo. Drzwi otwierane automatycznie znajdowały się w 66 (38,2%) jednostkach, a pochylnia wjazdowa w 63 (36,4%) obiektach.

### Turyści korzystający z noclegów w turystycznych obiektach noclegowych

W 2021 r. z obiektów turystycznej bazy noclegowej skorzystało 2029,8 tys. osób, w tym 454,6 tys. (tj. 22,4%) turystów zagranicznych. W porównaniu z 2020 r. odnotowano wzrost liczby turystów ogółem o 53,4% i wzrost liczby turystów zagranicznych o 38,8%.

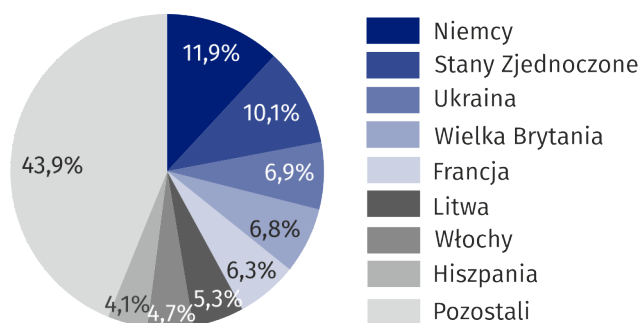
Podobnie jak przed rokiem turyści najchętniej zatrzymywali się w hotelach, które przyjęły 1771,5 tys. osób (tj. 87,3% ogółu korzystających z noclegów). Wśród gości hotelowych było 400,9 tys. turystów zagranicznych.

**Tablica 2. Turyści korzystający z noclegów oraz udzielone noclegi w turystycznych obiektach noclegowych w 2021 r.**

Wyszczególnienie	Turyści korzystający z noclegów		Udzielone noclegi	
	w tys.	2020=100	w tys.	2020=100
<b>Ogółem</b>	<b>2029,8</b>	<b>153,4</b>	<b>3479,6</b>	<b>148,9</b>
w tym turyści zagraniczni	454,6	138,8	865,5	136,7
Obiekty hotelowe	1851,1	155,7	3015,7	153,4
w tym hotele	1771,5	156,6	2840,0	156,6
Pozostałe obiekty	178,7	133,3	463,9	124,9

Wśród turystów zagranicznych najwięcej było osób z Niemiec – 54,0 tys. (11,9% ogólnej liczby turystów zagranicznych przybyłych do stolicy), Stanów Zjednoczonych – 46,0 tys. (10,1%) oraz Ukrainy – 31,6 tys. (6,9%).

**Wykres 2. Struktura turystów zagranicznych według kraju stałego zamieszkania w 2021 r.**



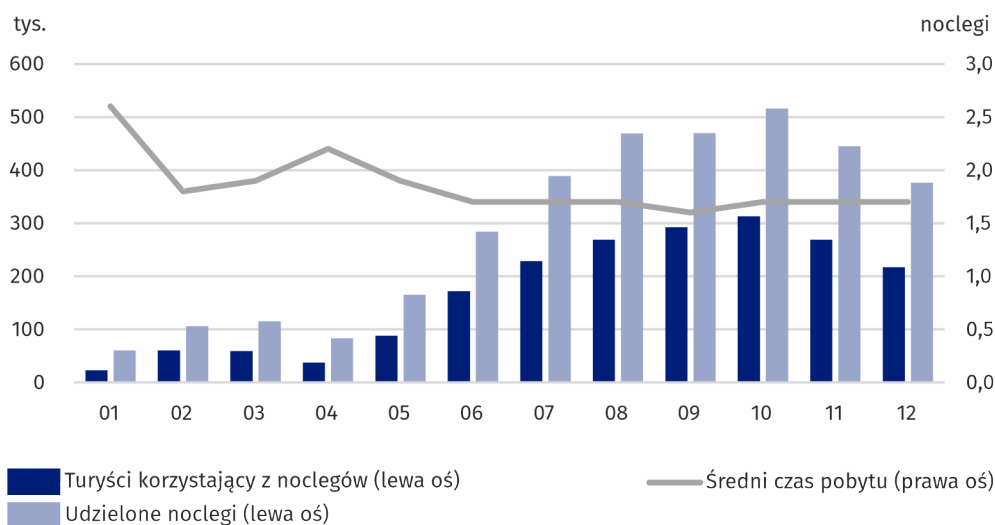
Turystom, którzy w 2021 r. odwiedzili m.st. Warszawę udzielono 3479,6 tys. noclegów (o 48,9% więcej niż w 2020 r.), w tym 865,5 tys. (24,9%) turystom zagranicznym (o 36,7% więcej niż przed rokiem). Najwięcej noclegów udzielono turystom przebywającym w hotelach – 2840,0 tys. (tj. 81,6% ogółu noclegów udzielonych w stolicy).

Średnio jeden turysta korzystał w 2021 r. z 1,7 noclegu (przed rokiem 1,8 noclegu). Średni czas pobytu turysty zagranicznego w m.st. Warszawie utrzymał się na niezmiennym poziomie i wyniósł 1,9 noclegu.

Z turystycznych obiektów noclegowych stolicy w 2021 r. skorzystało 454,6 tys. turystów zagranicznych, najwięcej z Niemiec

W 2021 r. średnio jeden turysta korzystał z 1,7 noclegu, natomiast turysta zagraniczny 1,9

**Wykres 3. Turyści korzystający z noclegów, udzielone noclegi oraz średni czas pobytu w turystycznych obiektach noclegowych według miesięcy w 2021 r.**

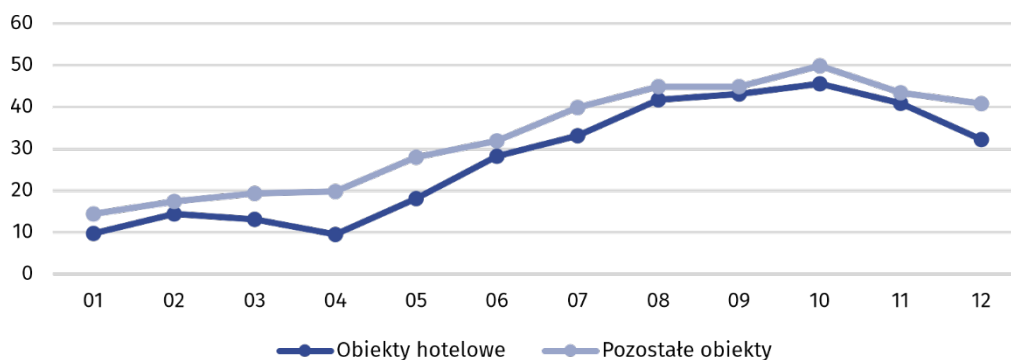


Najwięcej turystów odwiedziło stolicę w październiku – 312,7 tys., a najmniej w styczniu – 23,2 tys. Najwięcej noclegów udzielono również w październiku – 515,9 tys., a najmniej w styczniu – 60,7 tys.

Stopień wykorzystania miejsc noclegowych w 2021 r. wyniósł 30,5% i był wyższy o 8,1 p. proc. niż przed rokiem. Stopień wykorzystania miejsc noclegowych w obiektach hotelowych wyniósł 30,0% (o 8,1 p. proc. więcej niż przed rokiem), a w pozostałych obiektach 33,9% (o 8,5 p. proc. więcej).

W 2021 r. najwyższy stopień wykorzystania miejsc noclegowych odnotowano w ośrodkach szkoleniowo-wypoczynkowych (42,1%)

**Wykres 4. Stopień wykorzystania miejsc noclegowych w 2021 r. (w %)**



W stolicy w obiektach hotelowych turystom wynajęto 1916,2 tys. pokoi, z tego 500,6 tys. (26,1%) turystom zagranicznym. Wykorzystanie pokoi w hotelach, motelach, pensjonatach i innych obiektach hotelowych w 2021 r. wyniosło 36,0% (o 8,3 p. proc. więcej niż w 2020 r.). Najwyższy stopień wykorzystania pokoi zanotowano w październiku – 56,0%, zaś najniższy w kwietniu – 12,7%.

Warszawa jest dobrze wyposażona w infrastrukturę turystyczną o wysokim standardzie. W stolicy zlokalizowanych było 39,7% ogółu hoteli województwa mazowieckiego, w tym 15 hoteli 5-gwiazdkowych spośród 16 w województwie. Hotele 5-gwiazdkowe oferowały 3506 pokoi i 6133 miejsca noclegowe. Stopień wykorzystania pokoi w tych hotelach wyniósł 32,1%, a miejsc noclegowych 27,6%. W 2021 r. z hoteli 5-gwiazdkowych skorzystało 304,8 tys., tj. 17,2% ogólnej liczby korzystających z hoteli w stolicy. Największy odsetek stanowili turyści korzystający z hoteli 4-gwiazdkowych (32,5%) i 3-gwiazdkowych (32,4%). Cudzoziemcy w hotelach stanowili 22,6% ogółu gości, a w hotelach o najwyższym standardzie (5-gwiazdkowych) udział ten był najwyższy i wyniósł 42,8%.

W 2021 r. turyści najchętniej korzystali z hoteli, przy czym co szósty wybierał ofertę hoteli 5-gwiazdkowych

**Tablica 3. Wykorzystanie hoteli według kategorii w 2021 r.**

Wyszczególnienie	Liczba obiektów <sup>a</sup>	Turyści korzystający z noclegów	Udzielone noclegi	Wynajęte pokoje	Stopień wykorzystania w %	
					w tys.	miejsc
Hotele	100	1771,5	2840,0	1822,6	30,2	36,6
5-gwiazdkowe	15	304,8	526,8	346,2	27,6	32,1
4-gwiazdkowe	21	575,3	867,8	564,1	31,2	37,6
3-gwiazdkowe	39	573,6	903,4	586,1	31,0	36,3
2-gwiazdkowe	17	172,3	296,9	192,7	25,4	36,4
1-gwiazdkowe	6	.	.	.	.	.
w trakcie kategoryzacji	2	.	.	.	.	.

a Stan w końcu lipca.

W przypadku cytowania danych Głównego Urzędu Statystycznego prosimy o zamieszczenie informacji: „Źródło: dane GUS”, a w przypadku publikowania obliczeń dokonanych na danych opublikowanych przez Urząd Statystyczny w Warszawie prosimy o zamieszczenie informacji: „Źródło: opracowanie własne na podstawie danych GUS”

Opracowanie merytoryczne:  
**Urząd Statystyczny w Warszawie**

**Dyrektor Zofia Kozłowska**

Tel.: 22 464 23 15

#### **Obsługa mediów**

Tel.: 22 464 20 91

**e-mail: [m.kaluski@stat.gov.pl](mailto:m.kaluski@stat.gov.pl)**

Rzeczoznawca:  
**Centrum Informacji Statystycznej**

**Marcin Kałuski**

Tel.: 22 464 20 91



[www.warszawa.stat.gov.pl](http://www.warszawa.stat.gov.pl)



[@WARSZAWA\\_STAT](https://twitter.com/WARSZAWA_STAT)



[@UrządStatystycznywWarszawie](https://www.facebook.com/UrządStatystycznywWarszawie)



[gus\\_stat](https://www.instagram.com/gus_stat)



[głównyurządstatystycznygus](https://www.youtube.com/głównyurządstatystycznygus)



[głównyurządstatystyczny](https://www.linkedin.com/głównyurządstatystyczny)

#### **Powiązane opracowania**

[Turystyka w 2020 roku](#)

[Turystyka w Unii Europejskiej](#)

#### **Temat dostępny w bazach danych**

[Bank Danych Lokalnych](#)

#### **Ważniejsze pojęcia dostępne w słowniku**

[Turysta](#)

[Turystyczny obiekt noclegowy](#)

[Miejsca noclegowe w turystycznych obiektach noclegowych](#)

[Turyści zagraniczni w turystycznych obiektach noclegowych](#)

[Noclegi udzielone w turystycznych obiektach noclegowych](#)

