

Turystyka w m.st. Warszawie w 2018 r.

17.05.2019 r.

↑ 6,4 mln

udzielonych noclegów w turystycznych obiektach noclegowych

M.st. Warszawa, podobnie jak w latach ubiegłych, jest liderem w kraju, wśród powiatów i miast na prawach powiatu, pod względem liczby udzielonych noclegów. W 2018 r. w turystycznych obiektach noclegowych udzielono 6,4 mln noclegów.

Liczba udzielonych noclegów wzrosła w stosunku do roku poprzedniego o 3,6%

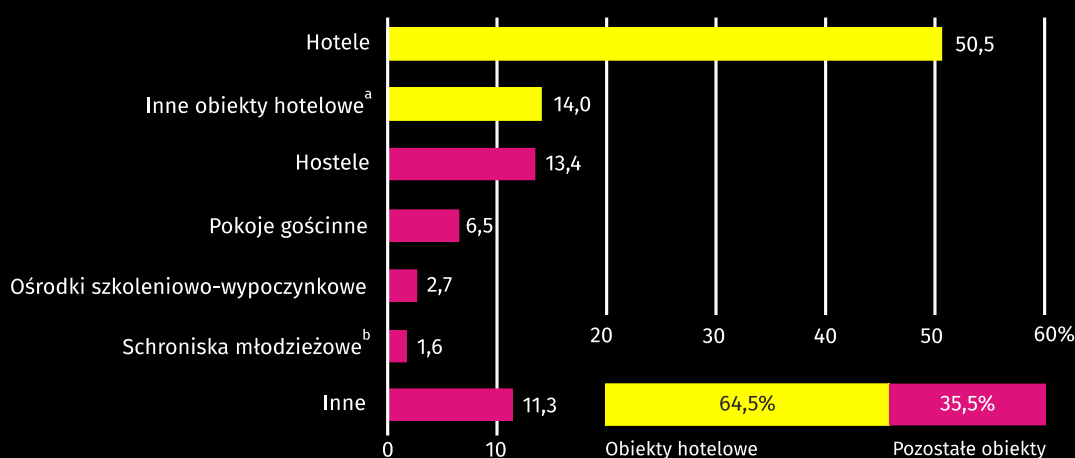
Baza noclegowa¹

W dniu 31 lipca 2018 r. w m.st. Warszawie funkcjonowało 186 turystycznych obiektów noclegowych (w tym 184 oferowały miejsca całoroczne). W ciągu roku liczba obiektów noclegowych zwiększyła się o 10,7% (o 18 obiektów).

Na bazę noclegową składało się 120 obiektów hotelowych (hotele, motele, pensjonaty i inne obiekty hotelowe) oraz 66 pozostałych obiektów². Najliczniejszą grupę wśród obiektów hotelowych, podobnie jak w latach poprzednich, stanowiły hotele – 94 obiekty (o 9,3% więcej niż w 2017 r.). Wśród pozostałych obiektów najliczniej reprezentowane były hostele – 25 (o 4,2% więcej niż w 2017 r.).

W lipcu 2018 r. turyści odwiedzający stolicę mieli do dyspozycji 186 turystycznych obiektów noclegowych

Wykres 1. Struktura turystycznych obiektów noclegowych według rodzajów.
Stan w dniu 31 VII



a łącznie z motelami.

b łącznie ze szkolnymi schroniskami młodzieżowymi.

W końcu lipca 2018 r. w turystycznych obiektach noclegowych na przyjęcie turystów przygotowano były 33402 miejsca noclegowe, czyli o 7,7% więcej niż w analogicznym okresie 2017 r. Z opracowanych danych wynika, że średnio jeden obiekt w stolicy dysponował 180 miejscami noclegowymi (w 2017 r. – 185).

¹ Badanie statystyczne turystycznej bazy noclegowej jest prowadzone w cyklu miesięcznym z wykorzystaniem formularzy KT-1. Badanie to dostarcza informacji o stanie i wykorzystaniu turystycznych obiektów noclegowych posiadających 10 lub więcej miejsc noclegowych. Od 2016 r. dane prezentowane są z uwzględnieniem imputacji dla jednostek, które odmówiły udziału w badaniu.

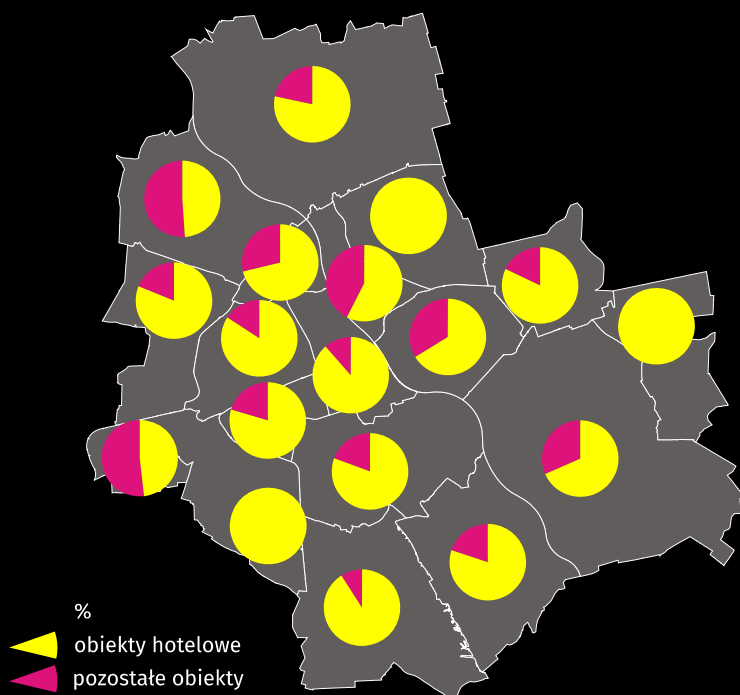
² Domy wycieczkowe, schroniska, schroniska młodzieżowe, szkolne schroniska młodzieżowe, ośrodki wczasowe, ośrodki kolonijne, ośrodki szkoleniowo-wypoczynkowe, domy pracy twórczej, zespoły domków turystycznych, kempingi, pola biwakowe, hostele, zakłady uzdrowiskowe, pokoje gościnne/kwatery prywatne, kwatery agroturystyczne, pozostałe turystyczne obiekty noclegowe.

Tablica 1. Turystyczne obiekty noclegowe. Stan w dniu 31 VII

Wyszczególnienie	Liczba obiektów			Liczba miejsc noclegowych		
	2017	2018	2017=100	2017	2018	2017=100
OGÓŁEM	168	186	110,7	31021	33402	107,7
w tym całoroczne	167	184	110,2	30673	33122	108,0
Obiekty hotelowe	111	120	108,1	26309	28224	107,3
w tym hotele	86	94	109,3	24280	26151	107,7
Pozostałe obiekty	57	66	115,8	4712	5178	109,9

Najwięcej miejsc noclegowych oferowały hotele (26151), tj. 78,3% wszystkich miejsc noclegowych w m.st. Warszawie. W stosunku do analogicznego okresu roku ubiegłego liczba miejsc noclegowych w hotelach wzrosła o 7,7%. Na 1 hotel przypadło średnio 278 miejsc noclegowych i w stosunku do 2017 r. liczba ta zmniejszyła się o 4.

Mapa 1. Struktura miejsc noclegowych według grup obiektów. Stan w dniu 31 VII



Rozmieszczenie zasobów turystycznej bazy noclegowej w m.st. Warszawie jest nierównomierne. Według stanu na koniec lipca 2018 r. najwięcej obiektów noclegowych było zlokalizowanych w dzielnicy Śródmieście – 51, tj. 27,4% ogółu turystycznych obiektów noclegowych stolicy oraz w dzielnicach: Mokotów (22), Włochy (19) i Wola (15) – odpowiednio 11,8%, 10,2% i 8,1% ogółu stołecznych obiektów noclegowych.

Spośród wszystkich obiektów noclegowych w m.st. Warszawie najwięcej miejsc oferowały obiekty znajdujące się na terenie dzielnicy Śródmieście (36,1% wszystkich miejsc noclegowych), a także w dzielnicach Włochy (12,9%), Mokotów (9,9%) i Wola (9,4%). Najmniej miejsc noclegowych oferowały obiekty w dzielnicach: Żoliborz, Targówek, Rembertów i Ursus – łącznie 1,4% wszystkich miejsc.

Placówki gastronomiczne w turystycznych obiektach noclegowych

W końcu lipca 2018 r. w turystycznych obiektach noclegowych funkcjonowało 208 placówek gastronomicznych (o 24 więcej niż w roku poprzednim). Największą grupę stanowiły restauracje – 103 (49,5%) następnie bary i kawiarnie – 73 (35,1%), stołówki oraz punkty gastronomiczne – po 16 (po 7,7%).

Najwięcej placówek gastronomicznych mieściło się w hotelach – 80,8%

Tablica 2. Placówki gastronomiczne. Stan w dniu 31 VII

Wyszczególnienie		Ogółem	Restauracje	Bary i kawiarnie	Stołówki	Punkty gastronomiczne
Ogółem	2017	184	88	62	18	16
	2018	208	103	73	16	16
Obiekty hotelowe		187	98	66	11	12
w tym hotele		168	87	60	11	10
Pozostałe obiekty		21	5	7	5	4

Większość placówek gastronomicznych (187) znajdowała się w obiektach hotelowych, a najwięcej było zlokalizowanych w hotelach (168). Wśród nich najliczniejszą grupę stanowiły restauracje (87), tj. 51,8% wszystkich placówek gastronomicznych znajdujących się w hotelach.

Wykorzystanie obiektów noclegowych turystyki

W 2018 r. z obiektów turystycznej bazy noclegowej skorzystało 3647,7 tys. osób (o 2,5 % więcej niż przed rokiem). Podobnie jak w roku poprzednim turyści najchętniej zatrzymywali się w hotelach, które przyjęły 3205,4 tys. osób (wzrost o 2,2% w stosunku do 2017 r.).

Turystom, którzy w 2018 r. odwiedzili m.st. Warszawę udzielono 6383,6 tys. noclegów (wzrost o 3,6% wobec 2017 r.), z czego aż 88,8% przypadało na obiekty hotelowe – 5667,2 (wzrost o 2,2%). Najwięcej noclegów udzielono w hotelach – 5368,4 tys. (wzrost o 2,2%), hostelach – 428,6 tys. (wzrost o 23,5%) oraz innych obiektach hotelowych – 298,8 tys. (wzrost o 1,2%).

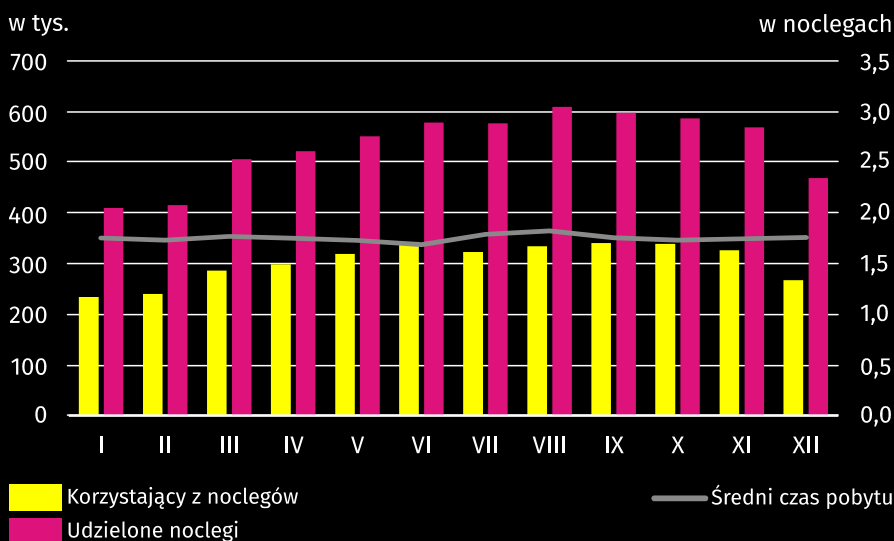
Średni czas pobytu turystów w turystycznych obiektach noclegowych ogółem w 2018 r. wyniósł 1,8 noclegu (przed rokiem 1,7 noclegu).

W 2018 r. turyści najchętniej korzystali z bazy noclegowej hoteli, przy czym co piąty wybierał ofertę hoteli 5-gwiazdkowych

Tablica 3. Korzystający oraz udzielone noclegi w turystycznych obiektach noclegowych

Wyszczególnienie	Korzystający z noclegów			Udzielone noclegi		
	2017	2018	2017=100	2017	2018	2017=100
	w tys.			w tys.		
OGÓŁEM	3559,3	3647,7	102,5	6160,2	6383,6	103,6
w tym całoroczne	3557,4	3647,2	102,5	6157,6	6382,0	103,6
Obiekty hotelowe	3301,7	3364,9	101,9	5547,0	5667,2	102,2
w tym hotele	3135,2	3205,4	102,2	5251,7	5368,4	102,2
Pozostałe obiekty	257,6	282,8	109,8	613,3	716,4	116,8

Wykres 2. Korzystający z noclegów, udzielone noclegi oraz średni czas pobytu w turystycznych obiektach noclegowych według miesiący w 2018 r.



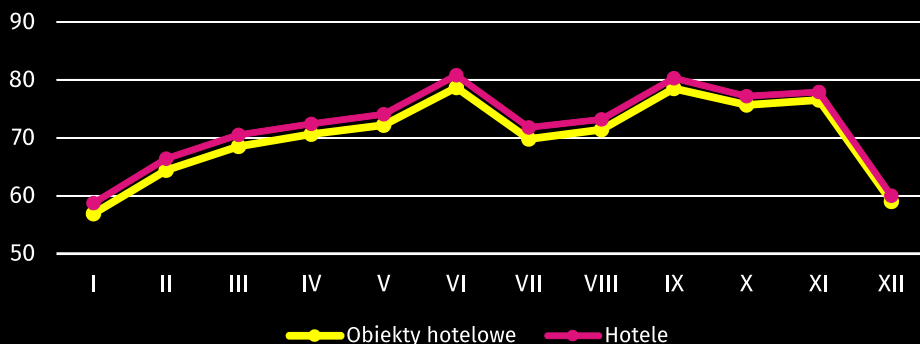
W m.st. Warszawie zlokalizowanych było 35,5% ogółu hoteli województwa mazowieckiego, w tym 14 hoteli 5-gwiazdkowych spośród 15 w województwie. Hotele 5-gwiazdkowe oferowały 3277 pokoi i 5417 miejsc noclegowych. Stopień wykorzystania pokoi w tych hotelach wynosił 71,7%, a miejsc noclegowych – 60,2%. W 2018 r. z hoteli 5-gwiazdkowych skorzystało 682,9 tys., tj. 21,3% ogólnej liczby korzystających z hoteli w stolicy. Największy odsetek stanowili turyści korzystający z hoteli 3-gwiazdkowych (30,5%) i 4-gwiazdkowych (30,0%), a najmniejszy – korzystający z hoteli 1-gwiazdkowych (7,7%).

Tablica 4. Wykorzystanie hoteli według kategorii w 2018 r.

Wyszczególnienie	Liczba obiektów	Korzystający		Udzielone noclegi		Wynajęte pokoje	
		w tys.	%	w tys.	%	w tys.	%
Hotele	94	3205,4	100,0	5368,4	100,0	3603,7	100,0
w tym:							
5-gwiazdkowe	14	682,9	21,3	1181,0	22,0	823,8	22,9
4-gwiazdkowe	17	960,7	30,0	1747,2	32,5	1188,2	33,0
3-gwiazdkowe	37	977,5	30,5	1514,4	28,2	1021,7	28,3
2-gwiazdkowe	19	319,8	10,0	494,7	9,2	326,5	9,1
1-gwiazdkowe	5	246,7	7,7	401,6	7,5	224,4	6,2

Wykorzystanie pokoi w hotelach, motelach, pensjonatach i innych obiektach hotelowych w 2018 r. wyniosło 70,2% (o 2,2 p. proc. mniej niż w 2017 r.). Największy stopień wykorzystania pokoi w obiektach hotelowych zanotowano w czerwcu (78,7%) i wrześniu (78,5%), zaś najniższy w styczniu – 56,9%.

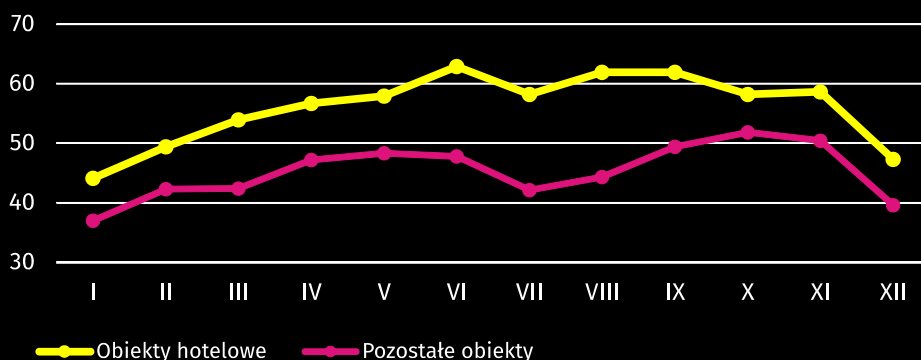
Wykres 3. Stopień wykorzystania pokoi w obiektach hotelowych w 2018 r. (w %)



Stopień wykorzystania miejsc noclegowych w turystycznych obiektach noclegowych ogółem w 2018 r. wyniósł 54,5% i w ciągu roku obniżył się o 2,0 p. proc., a w obiektach hotelowych wynosił 56,0% i spadł o 2,0 p. proc. Stopień wykorzystania miejsc noclegowych w obiektach według rodzaju był zróżnicowany. W najwyższym stopniu wykorzystane były miejsca noclegowe w hotelach i hostelach (po 57,1%), a w najniższym – w pokojach gościnnych (24,6%).

W 2018 r. najwyższy stopień wykorzystania miejsc noclegowych odnotowano w hotelach i hostelach po 57,1%

Wykres 4. Stopień wykorzystania miejsc noclegowych w obiektach hotelowych i pozostałych obiektach w 2018 r. (w %)



Turyści zagraniczni

W m.st. Warszawie w 2018 r. 1364,5 tys. cudzoziemców korzystało z usług noclegowej bazy turystycznej (o 1,8% więcej niż w roku poprzednim). Stanowili oni 37,4% ogółu turystów korzystających z noclegów w obiektach turystycznych.

Z turystycznych obiektów noclegowych stolicy w 2018 r. skorzystało 1364,5 tys. turystów zagranicznych, najwięcej z Wielkiej Brytanii, Stanów Zjednoczonych Ameryki i Niemiec

Tablica 5. Wykorzystanie turystycznych obiektów noclegowych przez turystów zagranicznych

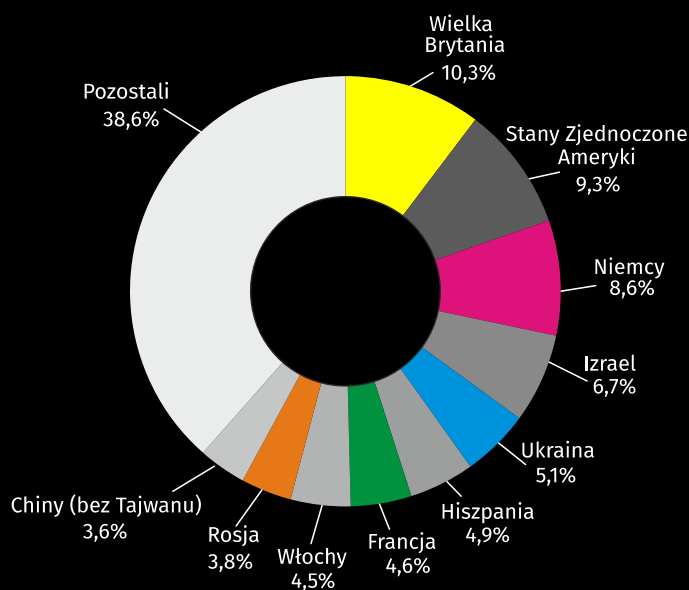
Wyszczególnienie	Korzystający z noclegów			Udzielone noclegi		
	2017	2018	2017=100	2017	2018	2017=100
	w tys.			w tys.		
Ogółem	1339,8	1364,5	101,8	2553,2	2633,9	103,2
Obiekty hotelowe	1253,5	1272,3	101,5	2349,3	2388,8	101,7
w tym hotele	1230,2	1247,4	101,4	2299,4	2336,3	101,6
Pozostałe obiekty	86,3	92,2	106,8	203,9	245,2	120,2

Najwięcej turystów zagranicznych odwiedzających stolicę przybyło z Europy – 925,2 tys. (o 1,2% więcej niż przed rokiem). Stanowili 67,8% ogółu turystów zagranicznych. M.st. Warszawę odwiedziło również: 223,9 tys. turystów z Azji; 144,5 tys. z Ameryki Północnej; 14,3 tys. z Ameryki Południowej i Centralnej; 12,8 tys. z Australii i Oceanii i 6,9 tys. turystów z Afryki. Zdecydowana większość turystów zagranicznych (91,4%) zatrzymała się w hotelach. Cudzoziemcy stanowili 38,9% ogółu gości hotelowych, a w hotelach o najwyższym standardzie (5-gwiazdkowych) udział ten był najwyższy i wyniósł 61,6%.

W 2018 r. turystom zagranicznym udzielono 2633,9 tys. noclegów (o 3,2% więcej niż w 2017 r.), co stanowiło 41,3% wszystkich noclegów udzielonych w Warszawie (spadek w stosunku do roku poprzedniego o 0,1 p. proc.). W porównaniu z 2017 r. średni czas pobytu turysty zagranicznego w m.st. Warszawie utrzymał się na niezmiennym poziomie i wyniósł 1,9 noclegu.

W 2018 r. średni czas pobytu wyniósł 1,9 noclegu

Wykres 5. Struktura turystów zagranicznych według kraju stałego zamieszkania



Tablica 6. Turystyczne obiekty noclegowe według dzielnic w 2018 r.

Wyszczególnienie	Obiekty ^a	Miejsca noclegowe ^a		Korzystający z noclegów		Udzielone noclegi	
		ogółem	w tym całoroczne	ogółem	w tym turyści zagraniczni	ogółem	w tym turystom zagranicznym
M.st. Warszawa	186	33402	33122	3647746	1364522	6383608	2633937
Bemowo	4	461	461	46036	6442	73198	12324
Białołęka	10	858	833	52097	12936	109780	39711
Bielany	4	440	440	29697	5916	57925	11625
Mokotów	22	3299	3299	271214	56404	587602	123184
Ochota	11	2498	2330	330384	126035	461777	199128
Praga-Południe	9	1146	1146	96949	10681	180808	24203
Praga-Północ	5	391	391	61810	10816	90740	23193
Rembertów	2	112	112	#	#	#	#
Śródmieście	51	12063	11976	1452187	738865	2728449	1498443
Targówek	1	99	99	#	#	#	#
Ursus	3	168	168	7714	113	10273	305
Ursynów	8	1126	1126	148250	22012	215560	35481
Wawer	14	2451	2451	198093	29147	383330	77736
Wesoła	2	330	330	#	#	#	#
Wilanów	4	453	453	44079	13631	67824	20601
Włochy	19	4298	4298	549415	173087	764905	251512
Wola	15	3136	3136	332720	153981	602070	308344
Żoliborz	2	73	73	#	#	#	#

a Stan w dniu 31 VII

Uwaga:

Ze względu na konieczność zachowania tajemnicy statystycznej w rozumieniu ustawy o statystyce publicznej część danych dla 4 dzielnic została ukryta (#).

Opracowanie merytoryczne:
Mazowiecki Ośrodek Badań Regionalnych
Urząd Statystyczny w Warszawie
Anna Pasterkowska
Tel: 22 464 21 93
e-mail: a.pasterkowska@stat.gov.pl

Rozpowszechnianie:
Centrum Informacji Statystycznej
Marcin Kałuski
Tel: 22 464 20 91
e-mail: m.kaluski@stat.gov.pl

Obsługa mediów

tel.: 22 464 20 91

e-mail: m.kaluski@stat.gov.pl



warszawa.stat.gov.pl



@Warszawa_STAT

Powiązane opracowania

[Turystyka w 2017 roku](#)

[Turystyka w Unii Europejskiej](#)

Temat dostępny w bazach danych

[Bank Danych Lokalnych](#)

Ważniejsze pojęcia dostępne w słowniku

[Korzystający z noclegów](#)

[Miejsca noclegowe w turystycznych obiektach noclegowych](#)

[Noclegi udzielone w turystycznych obiektach noclegowych](#)

[Stopień wykorzystania miejsc noclegowych lub pokoi w turystycznych obiektach noclegowych](#)

[Turysta](#)

[Turystyczny obiekt noclegowy](#)

[Turystyka](#)

[Turyści zagraniczni w turystycznych obiektach noclegowych](#)

