



URZĄD STATYSTYCZNY W WARSZAWIE
ul. 1 Sierpnia 21, 02-134 Warszawa

Informacja sygnalna

Data opracowania
20.05.2015 r.

Kontakt: e-mail: sekretariatUSWAW@stat.gov.pl
tel. 022 464 23 15, 022 464 23 12
fax 022 846 76 67

<http://warszawa.stat.gov.pl>

TURYSTYKA
W WOJEWÓDZTWIE MAZOWIECKIM W 2014 R.

Przy publikowaniu danych Urzędu Statystycznego prosimy o podanie źródła.

Źródłem danych o stanie i wykorzystaniu turystycznych obiektów noclegowych w Polsce jest stałe badanie statystyczne Głównego Urzędu Statystycznego, oparte na sprawozdaniach o wykorzystaniu turystycznego obiektu noclegowego **KT-1** w poszczególnych miesiącach. Jednostki sprawozdawcze podają dokładną lokalizację, rodzaj i kategorię obiektu oraz liczbę: pokoi, miejsc noclegowych i placówek gastronomicznych. Ponadto informują one o wykorzystaniu obiektu w poszczególnych miesiącach, tj. o liczbie dni działalności obiektu, nominalnej liczbie noclegów i/lub pokoi, a także o liczbie osób korzystających z zakwaterowania oraz liczbie udzielonych noclegów i wynajętych pokoi (z wyodrębnieniem turystów zagranicznych).

Od 2012 r. nastąpiła zmiana zakresu prezentowanych danych przez włączenie informacji na temat pokoi gościnnych i kwater agroturystycznych posiadających 10 i więcej miejsc noclegowych.

W statystyce o bazie noclegowej przyjęto następujące rozwiązania:

- dane dotyczące liczby obiektów i miejsc noclegowych obejmują wszystkie obiekty czynne w dniu 31 VII oraz obiekty nieczynne w tym dniu, ale czynne w innych dniach badanego miesiąca; przyjęto dla nich maksymalną liczbę miejsc,
- od 2009 r. do pozostałych obiektów niesklasyfikowanych zaliczane są ośrodki do wypoczynku sobotnio-niedzielnego i świątecznego,
- przez obiekt czynny rozumie się obiekt, którego co najmniej część była dostępna dla turystów (niezależnie od tego czy był on faktycznie wykorzystywany) w badanym okresie,
- stopień wykorzystania obiektu – wyrażony w procentach – wynika z porównania faktycznie udzielonych noclegów do nominalnej liczby miejsc noclegowych (suma miejsc noclegowych przygotowanych dla turystów w każdym dniu działalności obiektu), a dodatkowo dla hoteli, moteli, pensjonatów i innych obiektów hotelowych z porównania faktycznie wynajętych pokoi do nominalnej liczby pokoi,
- restauracja to zakład gastronomiczny dostępny dla ogółu konsumentów, z pełną obsługą kelnerską, oferujący całodzienne wyżywienie o szerokim asortymencie potraw i napojów podawanym konsumentom według karty jadłospisowej,
- do barów i kawiarni zaliczono także herbaciarnie, winiarnie, piwiarnie, jadłodajnie itp.,
- do punktów gastronomicznych zaliczono także smażalnie, pijalnie, lodziarnie, bufety itp.

Termin turystyka zgodnie z rozporządzeniem Parlamentu Europejskiego i Rady (UE) Nr 692/2011 obowiązującym od 2012 r. – oznacza czynności odwiedzających, którzy podejmują podróż do głównego miejsca docelowego położonego poza ich zwykłym otoczeniem, na okres krótszy niż rok, w dowolnym głównym celu (służbowym lub osobistym, w tym wypoczynkowym) innym niż zatrudnienie przez podmiot miejscowy. Wszystkie kategorie podróżnych, które mieszczą się w zakresie pojęcia „turystyka” są określane mianem odwiedzających. W grupie tej wyróżnia się turystów, tj. osoby, które spędziły co najmniej jedną noc poza miejscem stałego zamieszkania oraz odwiedzających jednodniowych, tj. osoby, które nie nocują w miejscu odwiedzanym.

W danych (wyrażonych w liczbach bezwzględnych i względnych) mogą wystąpić drobne rozbieżności w sumowaniu na ogółem wynikające z automatycznych zaokrągleń. Liczby te są poprawne merytorycznie.

Województwo mazowieckie położone w środkowo-wschodniej części Polski jest największym województwem w kraju zarówno pod względem powierzchni, jak i liczby ludności. Mazowieckie to przede wszystkim tereny nizinne, w tym głównie Równina Środkowopolska. Poprzez jego środkową część przebiega dolina Wisły, występują również kąpieliska – Pojezierze Gostyńskie i Zalew Zegrzyński.

Turystyka rozwija się dzięki dobrym połączeniom z miastami europejskimi, wysokiemu poziomowi usług hotelowych, komunikacyjnych, telekomunikacyjnych i finansowych, a także łatwemu dostępowi do wielu interesujących miejsc i obiektów ziemi mazowieckiej. Warszawa pełni funkcję centrum turystycznego, z szeroką ofertą noclegów oraz bogactwem zabytków i pamiątek przeszłości. Znajdują się tu obiekty zabytkowe najwyższej klasy, między innymi: zespoły pałacowo-parkowe – Łazienki Królewskie i Pałac w Wilanowie oraz **Warszawskie Stare Miasto, które wpisane jest na listę Światowego Dziedzictwa Kulturowego.**

Oprócz zabytków zlokalizowanych w stolicy, Mazowsze oferuje turystom także inne ciekawe i warte odwiedzenia miejscowości. Na terenie całego województwa można znaleźć zamki, dwory, zespoły pałacowo-parkowe, architekturę obronną, kościoły, ratusze, muzea i skanseny.

Szczególnie warto odwiedzić: Katedrę w Płocku wzniesioną na początku XII wieku, Zamek Biskupi z przełomu XIV i XV wieku w Pułtusku, relikty Zamku Królewskiego z drugiej połowy XIV stulecia w Radomiu, zamki Książąt Mazowieckich z XV wieku w Ciechanowie i Czersku, zamek szlachecki Szydłowieckich z XV wieku w Szydłowcu, Zespół Klasztorny z przełomu XVII i XVIII wieku w Warce, Muzeum Romantyzmu w Opinogórze znajdujące się w neogotyckim zameczku rodziny Krasińskich z XIX wieku, Twierdzę Modlin zbudowaną z rozkazu Napoleona I z grudnia 1806 r., Muzeum Jana Kochanowskiego w Czarnolasie, Centrum Rzeźby Polskiej w pałacu w Orońsku, Muzeum Fryderyka Chopina w Żelazowej Woli oraz skansen bojowy I Armii Wojska Polskiego w Mniszewie. Wiele atrakcji zapewni również wycieczka do Muzeum Wsi Mazowieckiej w Sierpcu. Na terenie 61 ha parku etnograficznego zgromadzono m.in. ponad 80 obiektów architektury drewnianej z regionu Mazowsza Północno-Zachodniego. Przepiękny skansen mieści się także na obrzeżach Radomia. W Muzeum Wsi Radomskiej na obszarze 32 ha zgromadzono ponad 60 obiektów architektury. Ponadto turystyce i wypoczynkowi sprzyja dobry stan środowiska naturalnego i różne formy ochrony przyrody. Na terenie województwa mazowieckiego położony jest **Kampinoski Park Narodowy** – drugi, co do wielkości w kraju, **uznany w 2000 r. przez UNESCO za Światowy Rezerwat Biosfery**, a od 2004 r. wchodzący w skład obszaru sieci Natura 2000. Na Mazowszu znajdują się też parki krajobrazowe. Największe z nich to Nadbużański Park Krajobrazowy zajmujący powierzchnię 74,1 tys. ha i Kozienicki Park Krajobrazowy o powierzchni 26,2 tys. ha. Na terenie tego drugiego znajdują się najcenniejsze przyrodniczo na Mazowszu rezerваты przyrody. Turystów przyciągają również pomniki przyrody (np. drzewa i ich skupiska, skałki, jary, głazy narzutowe) o szczególnej wartości naukowej, historycznej, kulturowej i krajobrazowej.

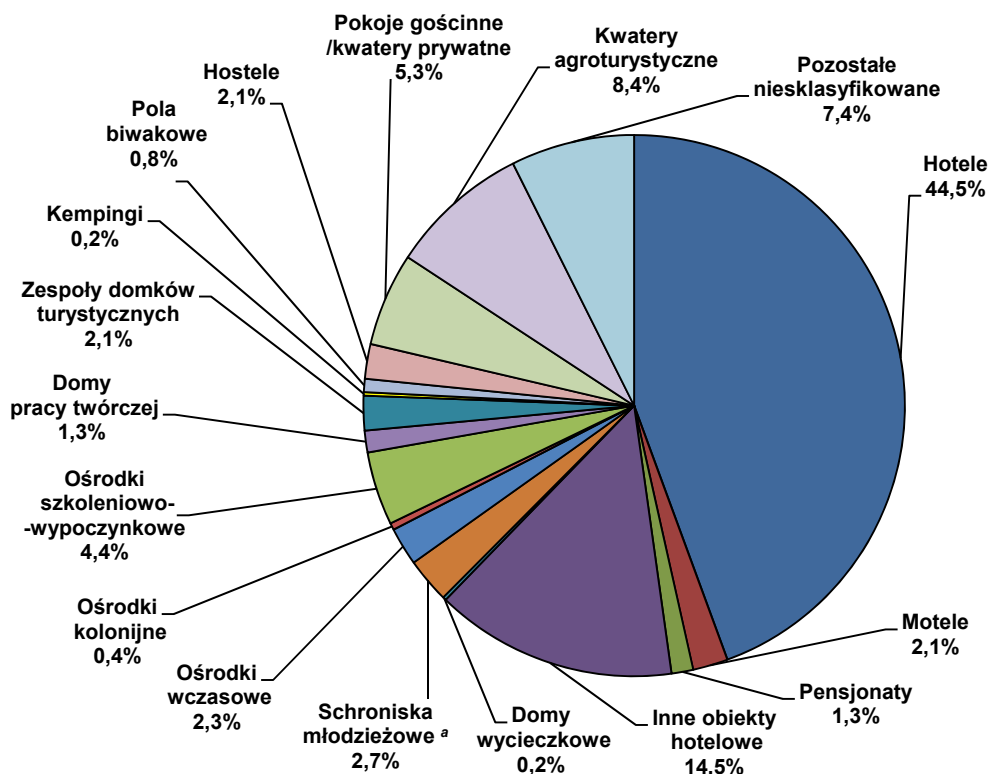
BAZA NOCLEGOWA — STAN W DNIU 31 VII

W dniu 31 lipca 2014 r. w województwie mazowieckim było 476 turystycznych obiektów noclegowych, które sporządziły sprawozdania (w tym 432 oferowało miejsca całoroczne). Do dyspozycji turystów przygotowano 19134 pokoje w obiektach hotelowych, z których 98,7% to pokoje z pełnym węzłem sanitarno-higienicznym.

Na bazę noclegową składało się 297 obiektów hotelowych oraz 179 pozostałych obiektów. Najliczniejszą grupę wśród **obiektów hotelowych**, podobnie jak w latach poprzednich, stanowiły hotele – 212 obiektów. Następną grupą pod względem liczebności były inne obiekty hotelowe (hotele, motele, pensjonaty), którym nie została nadana żadna kategoria, a także inne obiekty świadczące usługi hotelowe – np. domy gościnne i zajazdy (69) oraz motele (10) i pensjonaty (6).

Wśród **pozostałych obiektów** najliczniej reprezentowane były kwatery agroturystyczne (40) oraz obiekty pozostałe niesklasyfikowane (35), do których zaliczają się m.in. internaty, domy studenckie, hotele robotnicze, które w czasie niepełnego wykorzystania zgodnie z przeznaczeniem pełnią funkcję obiektu noclegowego dla turystyki.

Struktura turystycznych obiektów noclegowych według rodzajów obiektów w 2014 r.



a łącznie ze szkolnymi schroniskami młodzieżowymi.

W stosunku do stanu z lipca 2013 r. liczba turystycznych obiektów noclegowych w województwie **zmniejszyła się o 7. Przybyło 5 obiektów hotelowych, natomiast liczba pozostałych obiektów zmniejszyła się o 12.** Spośród obiektów hotelowych przybyło 16 hoteli, ubyło 3 motele oraz 8 innych obiektów hotelowych. W grupie „pozostałe obiekty” ubył 1 ośrodek szkoleniowo-wypoczynkowy, 1 pole biwakowe, 2 kwatery prywatne, 5 kwater agroturystycznych i 3 pozostałe obiekty niesklasyfikowane.

Na Mazowszu funkcjonowało 10 hosteli, które od obiektów hotelowych różniły się głównie liczbą miejsc w pokojach, łózkami piętrowymi i współdzieleniem części wyposażenia oraz pomieszczeń przeznaczonych dla gości (np. wspólna kuchnia/lazienka). Charakterystyczne w hostelach jest wynajmowanie łóżka, a nie pokoju. Pokoje w hostelach to tzw. dormy (pokoje wieloosobowe), a także pokoje indywidualne: 1, 2 i 3-osobowe.

W końcu lipca 2014 r. w turystycznych obiektach noclegowych na przyjęcie turystów przygotowanych było 47921 miejsc noclegowych, czyli o 1,7% więcej niż w analogicznym okresie 2013 r. W ogólnej liczbie miejsc – 44305 tj. 92,5% stanowiły miejsca całoroczne. W porównaniu z rokiem 2013 udział miejsc całorocznych w ogólnej liczbie miejsc noclegowych pozostał na takim samym poziomie. Z opracowanych danych wynika, że średnio jeden obiekt w województwie dysponował 101 miejscami noclegowymi. Najwięcej miejsc noclegowych oferowały hotele – 32356. Liczba miejsc noclegowych wzrosła w 5 rodzajach obiektów. Największy wzrost miał miejsce w hotelach (o 7,0%), ośrodkach kolonijnych (o 4,5%) i pensjonatach (o 1,6%). Oferta miejsc noclegowych zmniejszyła się w 10 rodzajach obiektów. Największy spadek miejsc zaobserwowano na polach biwakowych (o 25,0%), w hostelach (o 19,4%) i motelach (o 16,0%).

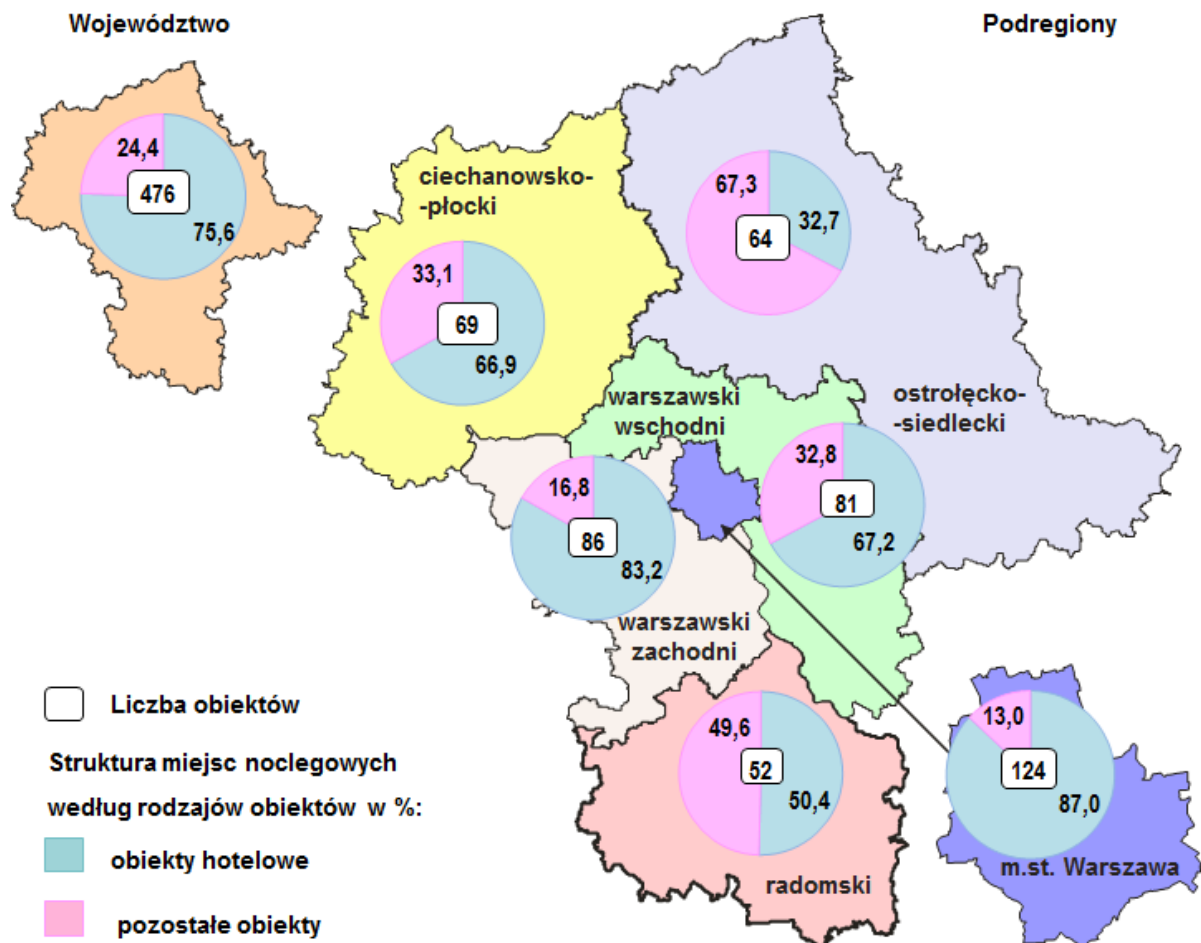
Tabl. 1. **Turystyczne obiekty noclegowe**
Stan w dniu 31 VII

Wyszczególnienie	Obiekty			Miejsca noclegowe		
	2013	2014		2013	2014	
	w liczbach bezwzględnych	2013 = 100		w liczbach bezwzględnych	2013 = 100	
O g ó ł e m	483	476	98,6	47134	47921	101,7
w tym całoroczne	438	432	98,6	43601	44305	101,6
Obiekty hotelowe	292	297	101,7	34581	36208	104,7
Hotele	196	212	108,2	30226	32356	107,0
Motele	13	10	76,9	482	405	84,0
Pensjonaty	6	6	100,0	244	248	101,6
Inne obiekty hotelowe	77	69	89,6	3629	3199	88,2
Pozostałe obiekty	191	179	93,7	12553	11713	93,3
Domy wycieczkowe	1	1	100,0	90	90	100,0
Schroniska młodzieżowe ^a	13	13	100,0	936	949	101,4
Ośrodki wczasowe	11	11	100,0	1177	1149	97,6
Ośrodki kolonijne	2	2	100,0	330	345	104,5
Ośrodki szkoleniowo-wypoczynkowe	22	21	95,5	2730	2593	95,0
Domy pracy twórczej	6	6	100,0	310	285	91,9
Zespoły domków turystycznych	10	10	100,0	477	471	98,7
Kempingi	1	1	100,0	100	100	100,0
Poła biwakowe	5	4	80,0	800	600	75,0
Hostele	10	10	100,0	1591	1282	80,6
Pokoje gościnne/kwatery prywatne	27	25	92,6	559	562	100,5
Kwatery agroturystyczne	45	40	88,9	715	661	92,4
Pozostałe niesklasyfikowane	38	35	92,1	2738	2626	95,9

a Łącznie ze szkolnymi schroniskami młodzieżowymi.

Baza noclegowa w 2014 r.

Stan w dniu 31 VII



Rozmieszczenie zasobów turystycznej bazy noclegowej w województwie mazowieckim jest nierównomierne. W lipcu 2014 r. najwięcej obiektów noclegowych turystyki było zlokalizowanych na terenie m.st. Warszawy (124 obiekty, tj. 26,1% ogółu turystycznych obiektów noclegowych województwa), powiatów: pruszkowskiego (20) oraz legionowskiego, piaseczyńskiego i plockiego (po 19). Najwięcej miejsc noclegowych oferowały obiekty znajdujące się na terenie m.st. Warszawy (55,1% wszystkich miejsc w województwie) oraz w powiatach: legionowskim, łosickim, plockim i pruszkowskim (odpowiednio: 6,9%; 2,7%; 2,2% i 2,2%). Najmniej miejsc noclegowych oferowały obiekty turystyczne w powiatach: żuromińskim, lipskim, przasnyskim i zwoleniskim.

WYKORZYSTANIE OBIEKTÓW NOCLEGOWYCH TURYSTYKI

W 2014 r. z obiektów turystycznej bazy noclegowej skorzystało 3867,2 tys. osób (o 6,0 % więcej niż przed rokiem). Podobnie jak w roku poprzednim turyści najchętniej zatrzymywali się w hotelach, które przyjęły 3307,8 tys. osób (85,5% ogółu korzystających z noclegów), w innych obiektach hotelowych – 177,9 tys. (4,6%), hostelach – 128,6 tys. (3,3%) oraz ośrodkach szkoleniowo-wypoczynkowych – 95,3 tys. (2,5%). Liczba osób, które skorzystały z noclegów wzrosła w porównaniu z 2013 r. w 8 rodzajach obiektów. Największy wzrost miał miejsce w hostelach (o 16,8%), w zespołach domków turystycznych (o 14,2%) i ośrodkach wczasowych (o 10,5%).

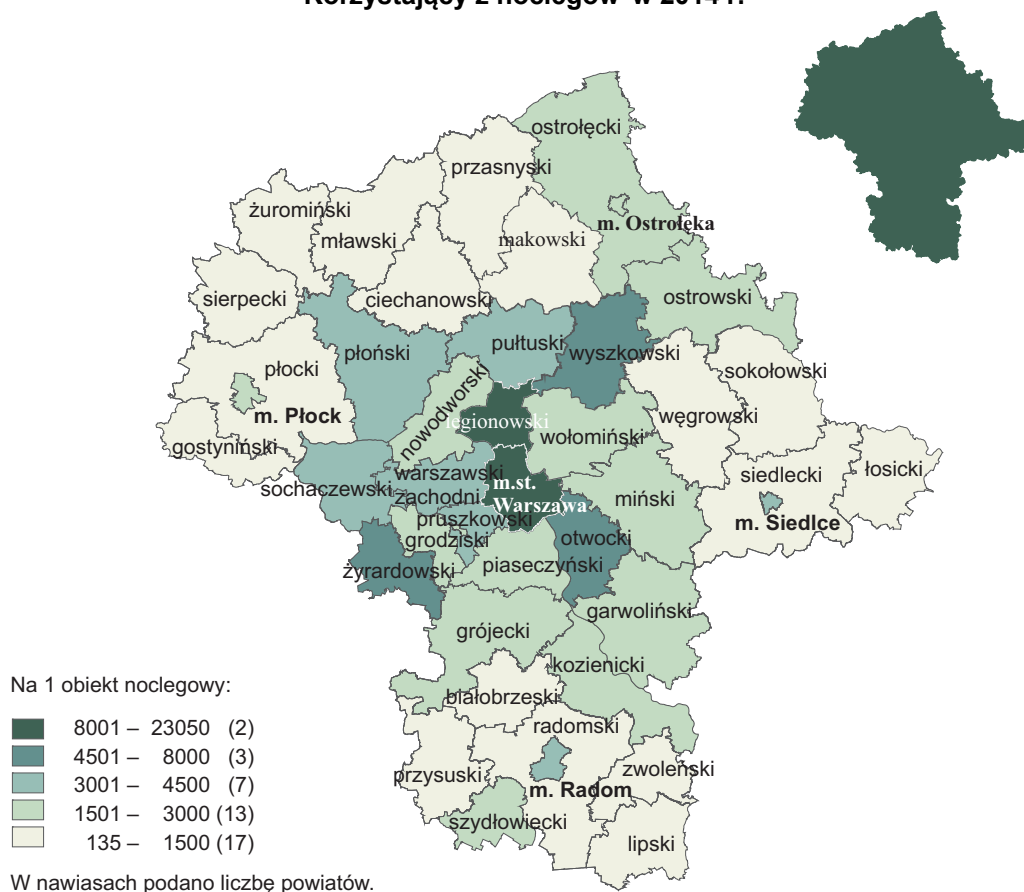
Największy spadek liczby turystów korzystających z noclegów odnotowano na polach biwakowych (o 45,6%), w motelach (o 32,8%) oraz na kempingach (o 20,4%).

Tabl. 2. **Korzystający oraz udzielone noclegi w turystycznych obiektach noclegowych**

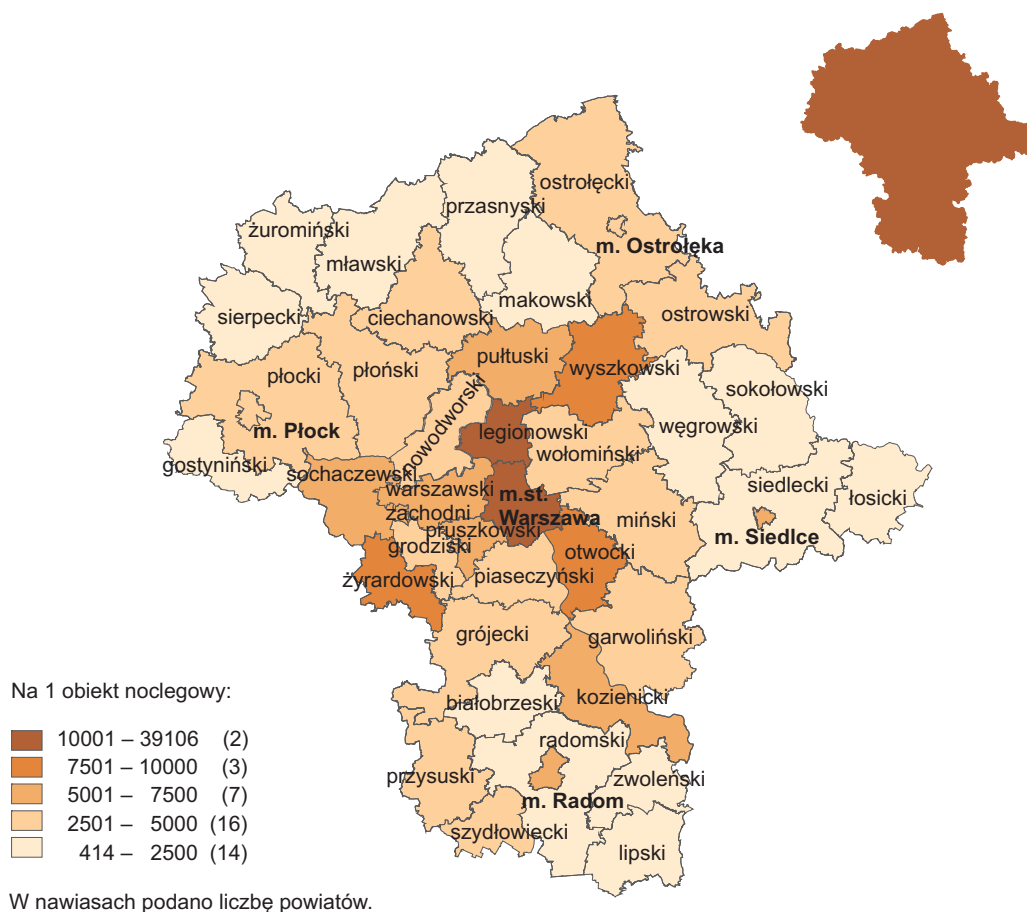
Wyszczególnienie	Korzystający z noclegów			Udzielone noclegi		
	2013	2014		2013	2014	
	w liczbach bezwzględnych	2013 = 100		w liczbach bezwzględnych	2013 = 100	
O g ó ł e m	3648184	3867197	106,0	6256024	6579854	105,2
w tym całoroczne.....	3630694	3845771	105,9	6209575	6514354	104,9
Obiekty hotelowe	3293582	3507106	106,5	5269381	5642371	107,1
Hotele.....	3066784	3307764	107,9	4866523	5282035	108,5
Motele	20840	14009	67,2	28015	18380	65,6
Pensjonaty	7395	7483	101,2	18293	16138	88,2
Inne obiekty hotelowe	198563	177850	89,6	356550	325818	91,4
Pozostałe obiekty	354602	360091	101,5	986 643	937483	95,0
Domy wycieczkowe	1458	1436	98,5	7085	5027	71,0
Schroniska młodzieżowe ^a	43812	41795	95,4	93466	85092	91,0
Ośrodki wczasowe.....	9041	9993	110,5	35753	40493	113,3
Ośrodki kolonijne	699	738	105,6	3797	5177	136,3
Ośrodki szkoleniowo-wypoczynkowe	102717	95305	92,8	217596	205533	94,5
Domy pracy twórczej	7418	7073	95,3	29312	27932	95,3
Zespoły domków turystycznych	4844	5531	114,2	14033	16320	116,3
Kempingi.....	490	390	79,6	730	728	99,7
Pola biwakowe.....	625	340	54,4	1680	1290	76,8
Hostele.....	110096	128624	116,8	319591	295185	92,4
Pokoje gościnne/kwatery prywatne.....	14315	15624	109,1	32625	31328	96,0
Kwatery agroturystyczne.....	7299	7340	100,6	22780	23233	102,0
Pozostałe niesklasyfikowane	51788	45902	88,6	208195	200145	96,1

a Łącznie ze szkolnymi schroniskami młodzieżowymi.

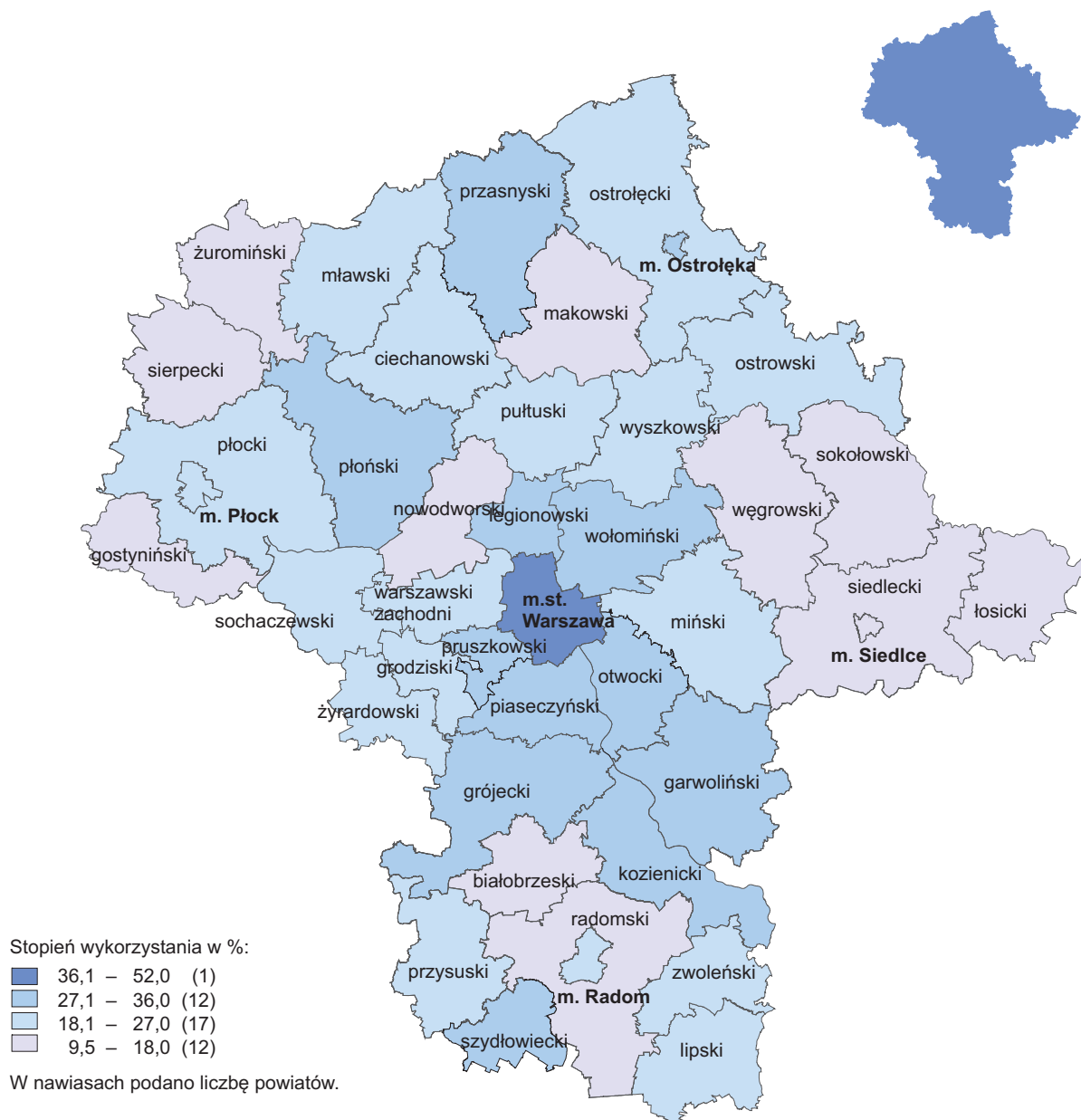
Korzystający z noclegów w 2014 r.



Udzielone noclegi w 2014 r.



**Stopień wykorzystania miejsc noclegowych w turystycznych obiektach noclegowych
według powiatów w 2014 r.**

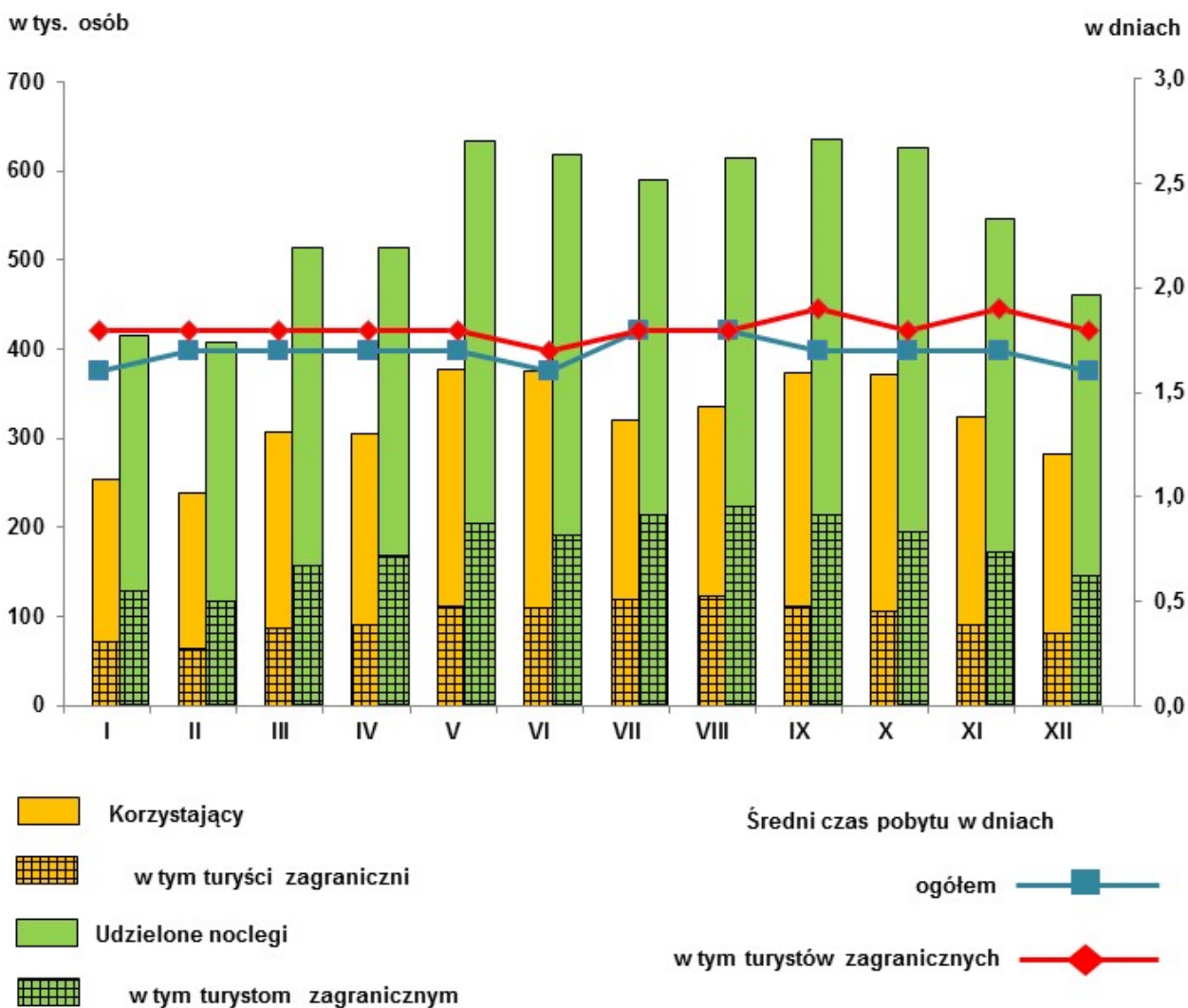


Tabl. 3. Stopień wykorzystania (w %) pokoi w obiektach hotelowych

Wyszczególnienie	2013		2014											
	ogółem	ogółem	miesiące											
			I	II	III	IV	V	VI	VII	VIII	IX	X	XI	XII
O g ó ł e m	54,0	54,7	42,7	46,9	53,8	52,4	61,4	61,7	52,0	52,4	65,5	62,7	57,6	46,4
Hotele.....	57,0	57,5	45,1	49,1	56,9	55,3	64,5	65,0	54,5	55,0	68,8	65,6	60,5	48,8
Motele	22,2	18,0	15,1	17,5	18,0	16,4	17,0	20,4	14,8	17,3	24,2	21,8	19,2	14,4
Pensjonaty	26,6	24,2	11,0	22,0	11,6	15,3	26,4	31,2	46,5	39,7	23,7	21,0	18,5	22,2
Inne obiekty hote- lowe	31,6	30,6	23,5	29,8	29,6	28,4	35,0	33,0	30,2	27,9	35,8	37,8	32,4	25,1

Turystom, którzy w 2014 r. odwiedzili województwo mazowieckie, udzielono 6579,9 tys. noclegów, tj. o 5,2% więcej niż w roku poprzednim. Wzrost liczby udzielonych noclegów miał miejsce w ośrodkach kolonijnych (o 36,3%), zespołach domków turystycznych (o 16,3%), ośrodkach wczasowych (o 13,3%), hotelach (o 8,5%) oraz kwaterach agroturystycznych (o 2,0%). Największy spadek odnotowano w motelach (o 34,4%), domach wycieczkowych (o 29,0%) i na polach biwakowych (o 23,2%).

Korzystający, udzielone noclegi oraz średni czas pobytu w turystycznych obiektach noclegowych według miesięcy w 2014 r.



Średni czas pobytu turystów w turystycznych obiektach noclegowych ogółem w 2014 r. wyniósł 1,7 dnia, przy czym najdłuższy był w miesiącach wakacyjnych, a najkrótszy w styczniu, czerwcu i grudniu.

W porównaniu z 2013 r. średni czas pobytu najbardziej skrócił się w domach wycieczkowych (z 4,9 do 3,5 dnia) i hostelach (z 2,9 do 2,3 dnia). Najkrócej turyści zatrzymywali się w motelach (1,3 dnia), hotelach (1,6 dnia) i innych obiektach hotelowych (1,8 dnia). Najbardziej wydłużył się średni czas pobytu w ośrodkach kolonijnych (z 5,4 do 7,0 dni) i na polach biwakowych (z 2,7 do 3,8 dnia).

Tabl. 4. Stopień wykorzystania (w%) miejsc noclegowych w obiektach hotelowych

Wyszczególnienie	2013		2014											
	ogółem		miesiące											
			I	II	III	IV	V	VI	VII	VIII	IX	X	XI	XII
O g ó ł e m	42,7	43,3	33,7	36,1	41,5	41,6	48,9	49,1	42,9	45,5	50,9	48,5	44,1	36,6
Hotele	45,3	45,6	35,8	37,9	44,0	44,2	51,5	51,5	44,9	47,9	53,3	50,6	46,1	38,5
Motele	16,0	12,2	10,4	11,8	11,8	10,6	12,3	14,0	11,5	11,9	15,8	14,6	12,4	9,6
Pensjonaty	21,1	18,3	8,8	16,5	8,0	10,2	19,5	22,6	35,9	33,8	17,5	15,1	13,5	16,9
Inne obiekty hote- lowe	26,9	27,2	20,0	24,6	25,0	24,2	31,1	31,7	26,5	25,8	33,5	34,2	30,0	21,7

Stopień wykorzystania miejsc noclegowych w obiektach ogółem w 2014 r. wynosił 40,6% i na przestrzeni omawianego roku wzrósł o 0,8 p. proc., a w obiektach hotelowych wynosił 43,3% i w analogicznym okresie wzrósł o 0,6 p. proc. Stopień wykorzystania miejsc noclegowych w obiektach według rodzaju był zróżnicowany. W najwyższym stopniu wykorzystane były miejsca noclegowe w hostelach (66,4%) i hotelach (45,6%), a w najniższym na polach biwakowych (3,1%) i kempingach (4,8%). W województwie najwyższym stopniem wykorzystania charakteryzowały się miejsca noclegowe w m.st. Warszawie (52,0%) i powiatach: pruszkowskim (34,3%), przasnyskim (34,1%) oraz otwockim (31,9%), a najniższym w powiatach sokołowskim (9,5%) i makowskim (9,6%).

Tabl. 5. Wykorzystanie wybranych obiektów noclegowych według kategorii w 2014 r.

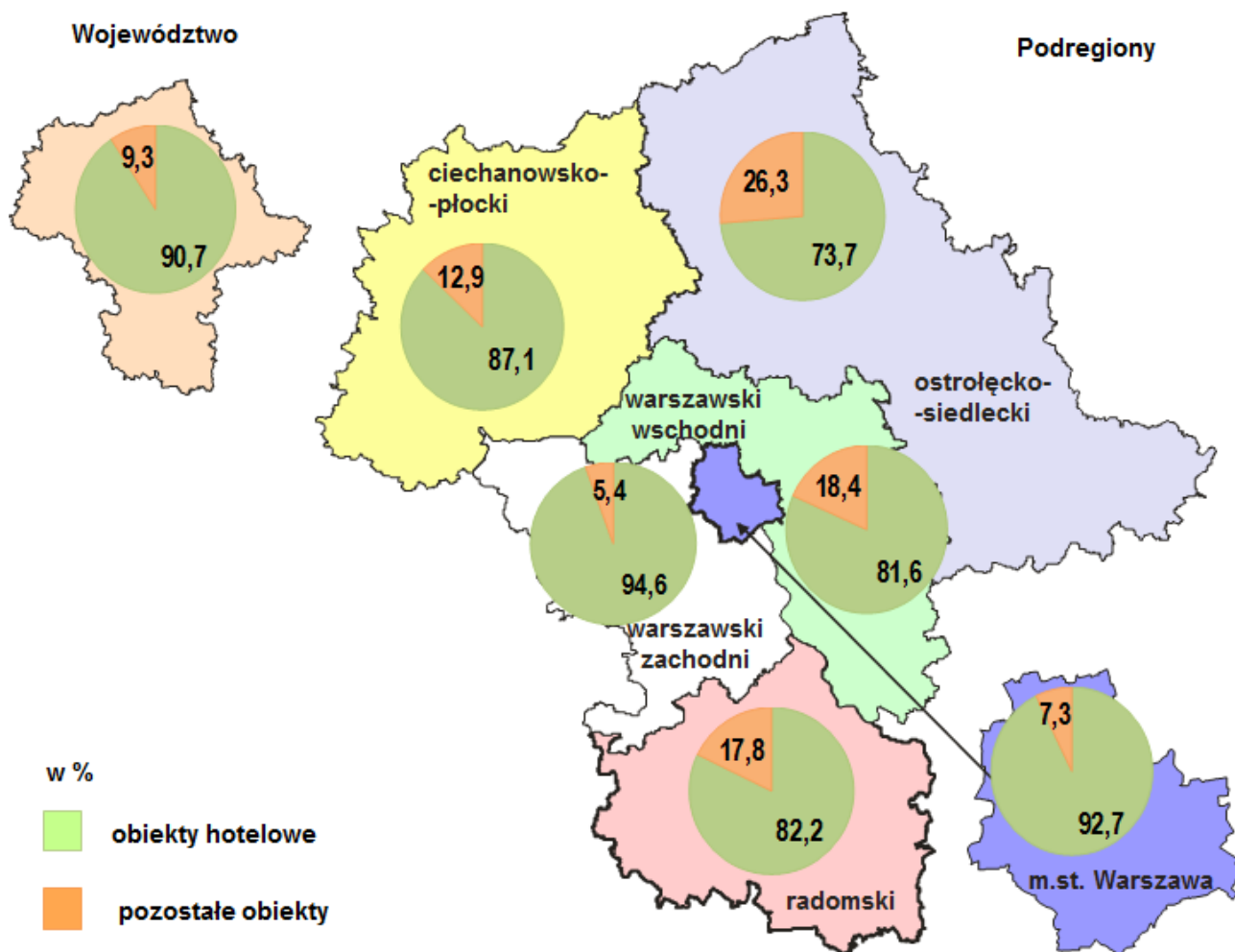
Wyszczególnienie	Korzystający		Udzielone noclegi		Wynajęte pokoje	
	w liczbach bezwzględ- nych	w odsetkach	w liczbach bezwzględ- nych	w odsetkach	w liczbach bezwzględ- nych	w odsetkach
Hotele	3307764	100,0	5282035	100,0	3594134	100,0
Skategoryzowane	3282643	99,2	5243501	99,3	3570357	99,3
5-gwiazdkowe	628314	19,0	1061765	20,1	753597	21,0
4-gwiazdkowe	958593	29,0	1559346	29,5	1056962	29,4
3-gwiazdkowe	955719	28,9	1466014	27,8	1009707	28,1
2-gwiazdkowe	480385	14,5	767723	14,5	522075	14,5
1-gwiazdkowe	259632	7,8	388653	7,4	228016	6,3
W trakcie kategoryzacji	25121	0,8	38534	0,7	23777	0,7
Motele	14009	100,0	18380	100,0	12850	100,0
Skategoryzowane	10692	76,3	14423	78,5	10539	82,0
3-gwiazdkowe	1476	10,5	1770	9,6	1075	8,4
2-gwiazdkowe	9043	64,6	12401	67,5	9311	72,5
1-gwiazdkowe	173	1,2	252	1,4	153	1,2
W trakcie kategoryzacji	3317	23,7	3957	21,5	2311	18,0
Pensjonaty	7483	100,0	16138	100,0	8790	100,0
Skategoryzowane	5584	74,6	13013	80,6	7170	81,6
4-gwiazdkowe	457	6,1	506	3,1	302	3,4
3-gwiazdkowe	812	10,9	1495	9,3	523	5,9
2-gwiazdkowe	4315	57,7	11012	68,2	6345	72,2
W trakcie kategoryzacji	1899	25,4	3125	19,4	1620	18,4

Spośród ogółu turystów odwiedzających Mazowsze 85,5% za miejsce zakwaterowania wybrało hotele. Najwięcej turystów korzystało z usług hoteli 4 i 3 gwiazdkowych, natomiast w najwyższym stopniu były wykorzystane miejsca noclegowe i pokoje w hotelach 5-gwiazdkowych (odpowiednio 66,9% i 76,5 %).

Wśród moteli i pensjonatów najczęściej udzielonych noclegów i wynajętych pokoi odnotowały obiekty 2-gwiazdkowe. Na miejsce noclegu wybrało je 64,6% korzystających z moteli i 57,7% odwiedzających pensjonaty.

Najwięcej turystów odwiedziło Warszawę i w porównaniu z 2013 r. było ich więcej o 146,4 tys. (o 5,4%). W 2014 r. z miejsc noclegowych w turystycznych obiektach noclegowych w Warszawie skorzystało 2858,2 tys. osób (73,9% ogółu wszystkich turystów odwiedzających województwo). Turystom odwiedzającym Warszawę udzielono 4849,1 tys. noclegów, tj. 73,7% wszystkich noclegów udzielonych w województwie. Przeciętny czas pobytu turysty w stolicy wyniósł 1,7 dnia i był taki sam jak przeciętny czas pobytu turysty w województwie. Stopień wykorzystania miejsc noclegowych w m.st. Warszawie ukształtował się na poziomie 52,0% i był o 11,4 p. proc. wyższy niż w województwie.

Struktura korzystających z noclegów w turystycznych obiektach noclegowych według rodzajów w 2014 r.



TURYŚCI ZAGRANICZNI

W województwie mazowieckim w 2014 r. wśród osób korzystających z usług noclegowej bazy turystycznej było 1164,8 tys. cudzoziemców (o 1,1% więcej niż w roku poprzednim). Stanowili oni 30,1% ogółu turystów korzystających z noclegów w turystycznych obiektach zbiorowego zakwaterowania.

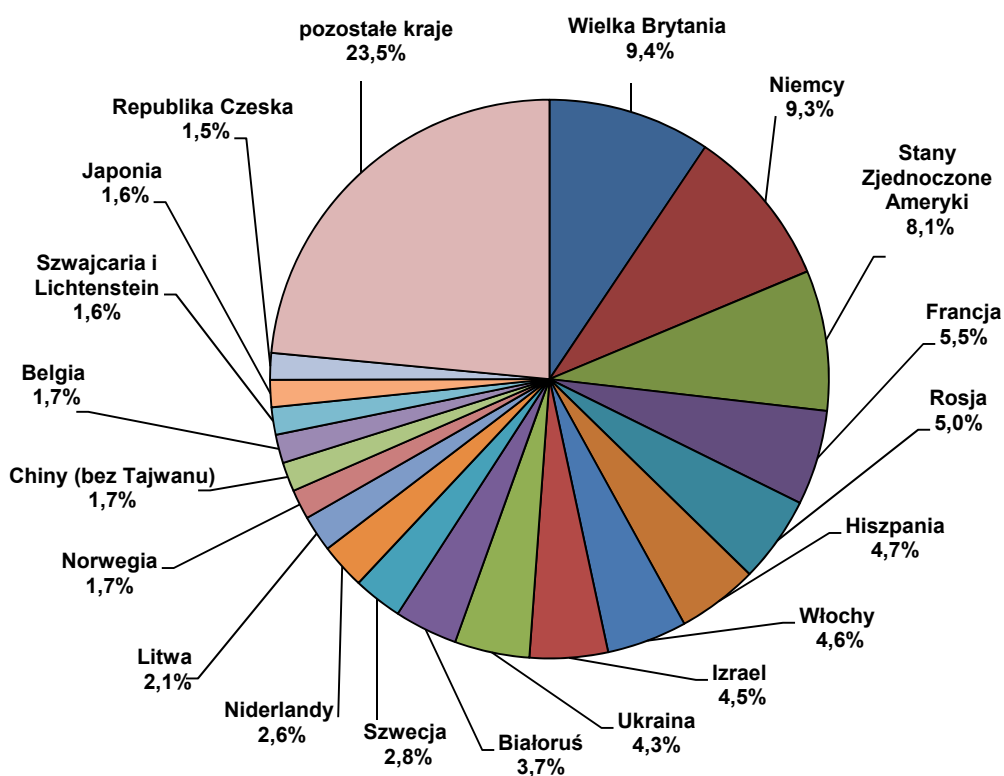
Tabl. 6. Wykorzystanie turystycznych obiektów noclegowych przez turystów zagranicznych

Wyszczególnienie	Korzystający z noclegów			Udzielone noclegi		
	2013	2014	2013 = 100	2013	2014	2013 = 100
O g ó ł e m	1152284	1164775	101,1	2103384	2115202	100,6
Obiekty hotelowe.....	1099136	1102742	100,3	1954029	1971016	100,9
w tym hotele	1073128	1078433	100,5	1903333	1924161	101,1
Pozostałe obiekty	53148	62033	116,7	149355	144186	96,5

Najwięcej turystów zagranicznych odwiedzających nasz region przybyło z Europy – 852,7 tys., tj. o 0,5 % więcej niż przed rokiem. Europejczycy stanowili 73,2% ogółu turystów zagranicznych. Mazowsze odwiedziło również: 132,3 tys. turystów z Azji; 106,1 tys. z Ameryki Północnej; 13,0 tys. z Ameryki Południowej i Centralnej; 11,9 tys. z Oceanii i 7,2 tys. turystów z Afryki. Zdecydowana większość turystów zagranicznych (92,6%) zatrzymała się w hotelach. Cudzoziemcy stanowili 32,6% ogółu gości hotelowych, a w hotelach 5-gwiazdkowych udział ten był najwyższy i wyniósł 60,4%. W 2014 r. goście z zagranicy wynajęli w hotelach 1353,2 tys. pokoi, tj. o 0,6% mniej niż przed rokiem. Najwięcej pokoi turyści zagraniczni wynajęli w miesiącach: wrzesień, maj i październik.

Turyści zagraniczni według kraju stałego zamieszkania w 2014 r.

(struktura w %)



W 2014 r. turystom zagranicznym udzielono 2115,2 tys. noclegów (o 0,6% więcej niż w 2013 r.), co stanowiło 32,1% wszystkich noclegów udzielonych w województwie (spadek w stosunku do roku poprzedniego o 1,5 p. proc.). Średni czas pobytu turysty zagranicznego na Mazowszu ukształtował się na poziomie z 2013 r. i wyniósł 1,8 dnia.

WYPOSAŻENIE OBIEKTÓW TURYSTYCZNYCH – STAN W DNIU 31 VII

W końcu lipca 2014 r. w turystycznych obiektach noclegowych funkcjonowało 506 placówek gastronomicznych, tj. o 18 więcej (o 3,7%) niż w analogicznym okresie roku poprzedniego. W porównaniu do 2013 r. zwiększyła się liczba barów i kawiarni (o 8,7%) oraz restauracji (o 2,7%), ubyły natomiast 2 stołówki, a punkty gastronomiczne pozostały bez zmian. W omawianym okresie 417 placówek gastronomicznych zlokalizowanych było w obiektach hotelowych (82,4% placówek ogółem). W porównaniu z lipcem 2013 r. zanotowano o 23 placówki więcej. Najwięcej placówek gastronomicznych zlokalizowanych było w hotelach (347), w innych obiektach hotelowych (54) i ośrodkach szkoleniowo-wypoczynkowych (34). Spośród ogółu placówek w hotelach najwięcej mieściło się w hotelach 3-gwiazdkowych – 92 restauracje, tj. 43,0% wszystkich restauracji w hotelach i 34,1% ogółu restauracji w noclegowych obiektach turystyki oraz 41 barów i kawiarni (analogicznie 35,3% i 25,3%).

Warszawskie turystyczne obiekty noclegowe posiadały 164 placówki gastronomiczne, tj. o 12 więcej (o 7,9%) niż w 2013 roku. Placówki gastronomiczne zlokalizowane w m.st. Warszawie stanowiły 32,4% wszystkich placówek w województwie. W hotelach zlokalizowane były 133 placówki, tj. 81,1% całej bazy gastronomicznej w stolicy. Podobnie jak w całym województwie najwięcej punktów gastronomicznych zlokalizowanych było w hotelach 3-gwiazdkowych – 29 restauracji i 15 barów (łącznie z kawiarniami).

Tabl. 7. **Placówki gastronomiczne**

Wyszczególnienie	Restauracje	Bary i kawiarnie	Stołówki	Punkty gastronomiczne
O g ó ł e m 2013 ^a	263	149	55	21
..... 2014	270	162	53	21
Obiekty hotelowe.....	254	139	13	11
w tym hotele.....	214	116	9	8
Pozostałe obiekty.....	16	23	40	10

^a Dane zmienione w stosunku do wcześniej opublikowanych.

PODSUMOWANIE

Należy zauważyć, iż województwo mazowieckie mimo niskiego udziału w zasobach krajowej bazy noclegowej (4,8% liczby obiektów i 6,9% miejsc noclegowych) w 2014 r. przyjęło 15,4% ogółu turystów oraz 21,3% turystów zagranicznych. W omawianym okresie stopień wykorzystania miejsc noclegowych we wszystkich turystycznych obiektach noclegowych wyniósł 40,6% i był wyższy o 5,8 p. proc. od stopnia wykorzystania w kraju (34,8%). Województwo zajęło 3 lokatę w kraju pod względem stopnia wykorzystania miejsc noclegowych (po województwach zachodniopomorskim i kujawsko-pomorskim) i 4 lokatę pod względem liczby udzielonych noclegów (po województwach: zachodniopomorskim, małopolskim i pomorskim).

Miasto Warszawa zajmuje 1 lokatę w kraju pod względem liczby noclegów udzielonych turystom (4,8 mln), przed Krakowem oraz powiatem kołobrzeskim, które udzieliły turystom po 4,2 mln noclegów, łącznie koncentrując 20,0% wszystkich noclegów udzielonych w kraju w 2014 r.

Mazowieckie, a głównie m.st. Warszawa jest dobrze wyposażona w infrastrukturę turystyczną o wysokim standardzie. W 2014 r. hotele w województwie stanowiły 9,4% zasobów krajowej bazy hotelowej, a 33,0% hoteli mazowieckich znajdowało się w Warszawie. W województwie znajdowało się łącznie 10 hoteli 5-gwiazdkowych (18,2% wszystkich hoteli o tym standardzie w kraju), z czego w stolicy zlokalizowanych było ich 9. Hotele 5-gwiazdkowe w m.st. Warszawie oferowały 2608 pokoi i 4186 miejsc noclegowych, w których stopień wykorzystania pokoi wynosił 76,9%, a miejsc noclegowych 67,1%.

W porównaniu do roku 2013 w stolicy wzrosła liczba korzystających o 5,4%, udzielonych noclegów o 4,6% i wynajętych pokoi o 3,7%. W Warszawie w analizowanym okresie z noclegów skorzystało 92,0% turystów zagranicznych odwiedzających województwo mazowieckie i udzielono im 91,9% ogólnej liczby noclegów. Większość osób przybyłych z zagranicy korzystała z bazy noclegowej stolicy.

Na wzrost atrakcyjności turystycznej stolicy w dużym stopniu mają zapewne wpływ powstałe w ostatnich latach nowe obiekty m.in. nowy symbol Warszawy - Stadion Narodowy, wybudowany na Mistrzostwa Europy w Piłce Nożnej w 2012 r., gdzie obecnie odbywają się najważniejsze wydarzenia sportowe, rozrywkowe i kulturalne w kraju, uruchomiony w 2011 r. w urokliwym miejscu blisko Starego Miasta i Wisły przyciągający turystów pokazami Multimedialny Park Fontann, cieszące się popularnością wśród dzieci i młodzieży z całej Polski Centrum Nauki Kopernik, bardzo nowoczesne centrum handlowo-kulturowe Złote Tarasy, czy Muzeum Powstania Warszawskiego wykorzystujące techniki audiowizualne.

W Warszawie znajduje się metro – jedyny w Polsce system kolei podziemnej, a także sukcesywnie rozbudowywane największe lotnisko w kraju im. Fryderyka Chopina, czy kursujący po Wiśle Tramwaj Wodny, z którego można podziwiać uroki Warszawy. Wszystko to przekłada się na wzrost liczby turystów korzystających z obiektów turystycznej bazy noclegowej.

Tabl. 8 Turystyczne obiekty noclegowe według podregionów i powiatów w 2014 r.

Wyszczególnienie	Obiekty ^a	Miejsca noclegowe ^a		Korzystający z noclegów		Udzielone noclegi	
		ogółem	w tym całoroczne	ogółem	w tym turyści zagraniczni	ogółem	w tym turystom zagranicznym
WOJEWÓDZTWO	476	47921	44305	3867197	1164775	6579854	2115202
Podregion ciechanowsko-płocki	69	3234	2737	124196	7651	239872	19822
Powiaty:							
ciechanowski	9	378	378	10855	1002	30125	2193
gostyniński	2	137	36	1845	36	4663	149
mławski	4	126	126	4327	243	9939	357
płocki	19	1063	738	27083	275	60006	622
płoński	9	473	458	31671	1704	44880	7210
sierpecki	6	172	148	6713	126	8635	126
żuromiński	3	45	13	554	3	1242	8
Miasto na prawach powiatu:							
Płock	17	840	840	41148	4262	80382	9157
Podregion ostrołęcko-siedlecki ..	64	4359	2775	108461	16647	207390	28577
Powiaty:							
łosicki	13	1287	198	7526	102	26061	1105
makowski	3	83	83	917	1	2400	1
ostrołęcki	4	145	145	8350	897	12685	1947
ostrowski	6	346	316	9922	2744	27285	2872
przasnyski	4	67	67	5076	208	8334	332
pułtowski	3	233	233	10180	1456	19818	6163
siedlecki	6	179	179	5871	814	10104	1702
sokołowski	6	87	87	1575	101	2885	101
węgrowski	5	514	169	6512	46	12178	370
wyszkowski	5	573	497	25204	6935	40401	7586
Miasta na prawach powiatu:							
Ostrołęka	3	142	98	6761	643	11758	1545
Siedlce	6	703	703	20567	2700	33481	4853
Podregion radomski	52	2559	2046	95583	10095	186888	25045
Powiaty:							
białobrzeski	4	88	88	3258	186	4942	235
kozienicki	8	485	385	14763	439	40324	903
lipski	2	65	–	270	–	913	–
przysuski	3	211	51	2592	11	10460	105
radomski	11	362	238	8903	732	12112	1016
szydlowiecki	7	282	242	14591	551	28737	1061
zwolencki	3	71	47	3319	576	5341	2150
Miasto na prawach powiatu:							
Radom	14	995	995	47887	7600	84059	19575
Podregion m.st. Warszawa	124	26394	26012	2858213	1071719	4849126	1944192
Miasto na prawach powiatu:							
m.st. Warszawa	124	26394	26012	2858213	1071719	4849126	1944192
Podregion warszawski wschodni	81	6814	6268	398206	25520	630778	41846
Powiaty:							
garwoliński	12	769	353	25795	1329	50942	2024
legionowski	19	3294	3184	214304	3109	327807	7770
miński	12	581	561	21078	3322	56616	5296
nowodworski	14	768	768	24836	3648	41375	6930
otwocki	10	862	862	72775	9586	94800	12398
wołomiński	14	540	540	39418	4526	59238	7428
Podregion warszawski zachodni	86	4561	4467	282538	33143	465800	55720
Powiaty:							
grodziski	7	275	275	14518	1956	22074	3137
grójecki	11	379	323	27684	3447	39746	8369
piaseczyński	19	861	861	50657	10327	86882	14781
pruszkowski	20	1050	1050	74884	10091	136327	15235
sochaczewski	4	271	271	12124	2363	21674	6477
warszawski zachodni	16	988	950	58284	4376	90746	6309
żyrardowski	9	737	737	44387	583	68351	1412

^a Stan w dniu 31 VII.

Opracowanie: Mazowiecki Ośrodek Badań Regionalnych, tel.23 6723208 wew. 213,

e-mail: h.kolakowska@stat.gov.pl. j.folga@stat.gov.pl.