

Turystyka¹ w województwie mazowieckim w 2023 r.

29.05.2024 r.

↑ 6,3%

Wzrost r/r liczby turystów korzystających z turystycznych obiektów noclegowych

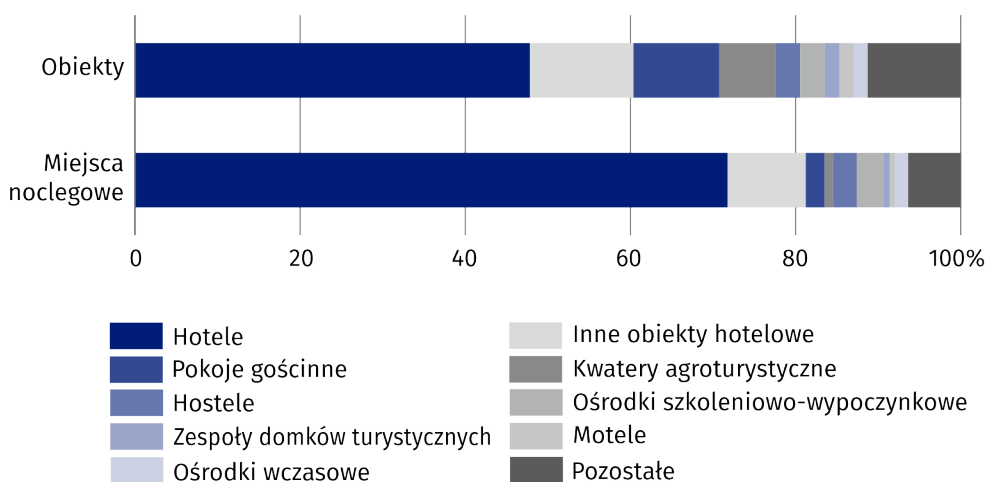
W 2023 r. z turystycznych obiektów noclegowych w województwie mazowieckim skorzystało 6264,9 tys. turystów, którym udzielono 10402,0 tys. noclegów. W porównaniu z 2022 r. było to odpowiednio o 6,3% i 1,1% więcej. Stopień wykorzystania miejsc noclegowych wyniósł 44,7% i w ciągu roku zmniejszył się o 1,0 p. proc.

Turystyczna baza noclegowa

W końcu lipca 2023 r. turystyczna baza noclegowa na terenie województwa mazowieckiego liczyła 541 obiektów, w tym 506 o charakterze całorocznym. W ciągu roku liczba obiektów noclegowych zmniejszyła się o 7. Ponad połowa (58,2%) turystycznych obiektów noclegowych zlokalizowana była na terenie regionu warszawskiego stołecznego.

W końcu lipca 2023 r. turyści mieli do dyspozycji 541 turystycznych obiektów noclegowych

Wykres 1. Struktura turystycznych obiektów i miejsc noclegowych według rodzajów w końcu lipca 2023 r.



W turystycznych obiektach noclegowych w województwie mazowieckim przygotowano do dyspozycji turystów 66,9 tys. miejsc noclegowych

Biorąc pod uwagę standard świadczonych usług noclegowych, na bazę noclegową składały się 344 obiekty hotelowe (hotele, motele, pensjonaty i inne obiekty hotelowe) oraz 197 pozostałych obiektów. Najliczniejszą grupę wśród obiektów hotelowych, podobnie jak w latach poprzednich, stanowiły hotele – 259 obiektów (o 2 mniej niż w 2022 r.). Następną grupą pod względem liczebności były inne obiekty hotelowe, tj. obiekty, które nie spełniają wymagań kategoryzacyjnych dla hoteli, moteli i pensjonatów, ale świadczą usługi typowe dla hoteli (np. domy gościnne i zajazdy). W dniu 31 lipca 2023 r. tego rodzaju obiektów było 68 (o 2 więcej niż przed rokiem). Wśród pozostałych obiektów najliczniejsze były pokoje gościnne – 56 (o 3 mniej niż w 2022 r.).

W końcu lipca 2023 r. w turystycznych obiektach noclegowych na przyjęcie turystów przygotowano były 66892 miejsca noclegowe (o 5,2% więcej niż w analogicznym okresie 2022 r.). W ogólnej liczbie miejsc 96,0% stanowiły miejsca całoroczne (o 0,1 p. proc. więcej niż przed

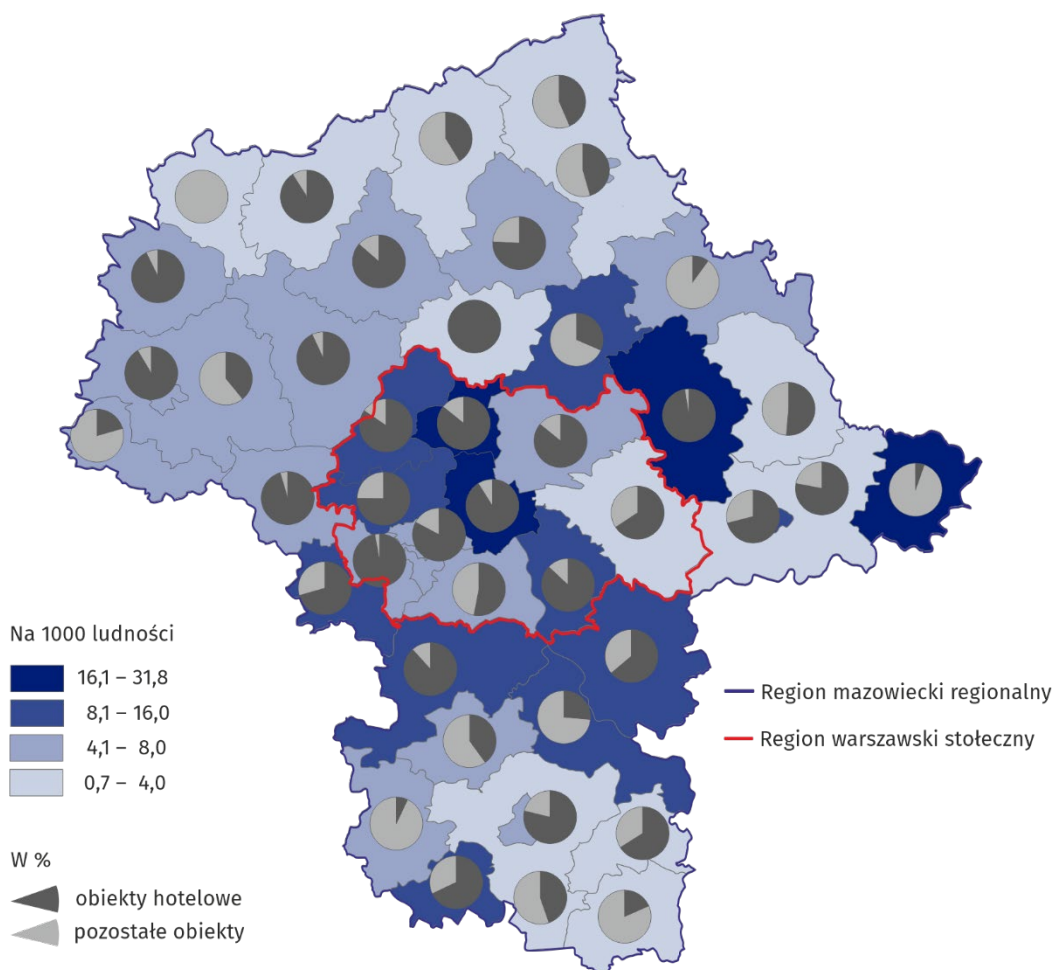
¹ Dotyczy turystycznych obiektów noclegowych posiadających 10 lub więcej miejsc noclegowych.

rokiem). Większość (76,9%) miejsc noclegowych oferowały obiekty zlokalizowane na terenie regionu warszawskiego stołecznego.

Z opracowanych danych wynika, że jeden obiekt w województwie dysponował średnio 124 miejscami noclegowymi. W regionie warszawskim stołecznym obiekty były średnio ponad dwukrotnie większe niż w regionie mazowieckim regionalnym (odpowiednio 163 wobec 68 miejsc noclegowych).

Najwięcej miejsc noclegowych oferowały hotele (48074), tj. 71,9% wszystkich miejsc noclegowych w województwie. W porównaniu z analogicznym okresem ub. roku liczba miejsc noclegowych w hotelach wzrosła o 5,5%. W 2022 r. na 1 hotel przypadało średnio 186 miejsc noclegowe (o 11 więcej niż przed rokiem).

Mapa 1. Miejsca noclegowe w turystycznych obiektach noclegowych według powiatów w końcu lipca 2023 r.



Rozmieszczenie zasobów turystycznej bazy noclegowej w województwie mazowieckim jest nierównomierne. W końcu lipca 2023 r. najwięcej obiektów noclegowych turystyki było zlokalizowanych na terenie m.st. Warszawy. Działalność prowadziły tutaj 172 turystyczne obiekty, które oferowały 39584 miejsca noclegowe (59,2% wszystkich miejsc w województwie). Poza stolicą największą liczbę miejsc noclegowych odnotowano w powiatach legionowskim (3009 miejsc w 21 obiektach) i piaseczyńskim (1697 miejsc w 22 obiektach).

W końcu lipca 2023 r. w turystycznych obiektach noclegowych funkcjonowało 576 placówek gastronomicznych (o 8 więcej niż w roku poprzednim). Największą grupę stanowiły restauracje – 282 (49,0%), następnie bary i kawiarnie – 170 (29,5%), stołówki – 68 (11,8%) oraz punkty gastronomiczne – 56 (9,7%).

Tablica 1. Turystyczne obiekty noclegowe w końcu lipca 2023 r.

Wyszczególnienie	Liczba obiektów		Liczba miejsc noclegowych	
	2023	2022=100	2023	2022=100
Ogółem	541	98,7	66892	105,2
w tym całoroczne	506	98,3	64208	105,3
obiekty hotelowe	344	99,7	55106	106,9
w tym hotele	259	99,2	48074	105,5
pozostałe obiekty	197	97,0	11786	98,1
Region warszawski stołeczny	315	97,2	51418	105,5
Region mazowiecki regionalny	226	100,9	15474	104,1

Wykorzystanie obiektów noclegowych turystyki

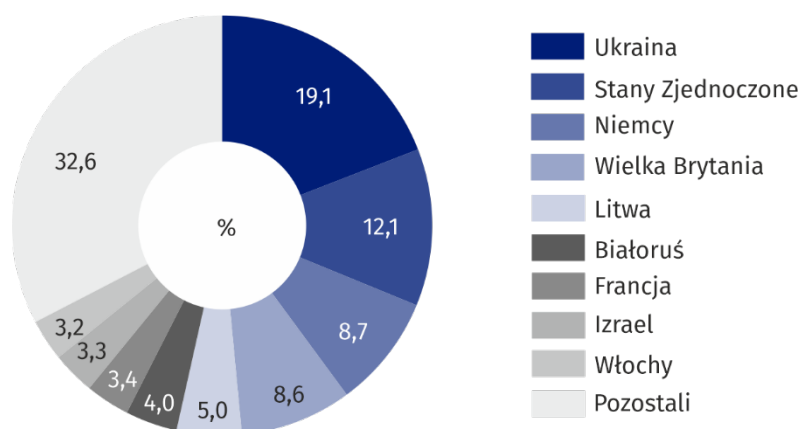
W 2023 r. z obiektów turystycznej bazy noclegowej skorzystało 6264,9 tys. osób, w tym 1633,1 tys. turystów zagranicznych (26,1%) i w stosunku do 2022 r. było to odpowiednio o 6,3% i 11,7% więcej.

Podobnie jak w 2022 r. największym zainteresowaniem cieszyły się hotele, z których skorzystało 5383,8 tys. turystów, co stanowiło 85,9% ogółu korzystających z bazy noclegowej województwa mazowieckiego.

Zdecydowana większość turystów (87,1%) wybierała obiekty zlokalizowane na terenie regionu warszawskiego stołecznego, a 73,4% skorzystało z noclegów w obiektach położonych w stolicy. M.st. Warszawa charakteryzuje się szczególnie wartościowymi zasobami dziedzictwa kulturowego, co powoduje rozwój turystyki kulturowej i miejskiej. Stołeczność oraz funkcje metropolitalne miasta wpływają również na rozwój turystyki biznesowej. Potencjał turystyczny wyznacza w dużej mierze dobra dostępność komunikacyjna oraz bardzo dobrze rozwinięta infrastruktura turystyczna, którą dysponuje stolica.

Turyści najczęściej korzystali z noclegów w hotelach (85,9% ogółu korzystających)

Wykres 2. Struktura turystów zagranicznych według kraju stałego zamieszkania w 2023 r.



Z turystycznych obiektów noclegowych w 2023 r. skorzystało 1633,1 tys. turystów zagranicznych, najwięcej z Ukrainy

Wśród turystów zagranicznych korzystających z bazy noclegowej województwa mazowieckiego przeważali turyści z Europy. W 2023 r. z noclegów w turystycznych obiektach noclegowych skorzystało 1215,0 tys. gości z krajów europejskich, a ich udział wyniósł 74,4%. Wśród wszystkich krajów najwięcej turystów przyjechało z Ukrainy 311,7 tys., następnie ze Stanów Zjednoczonych 197,2 tys., Niemiec 142,4 tys. oraz Wielkiej Brytanii 140,1 tys.

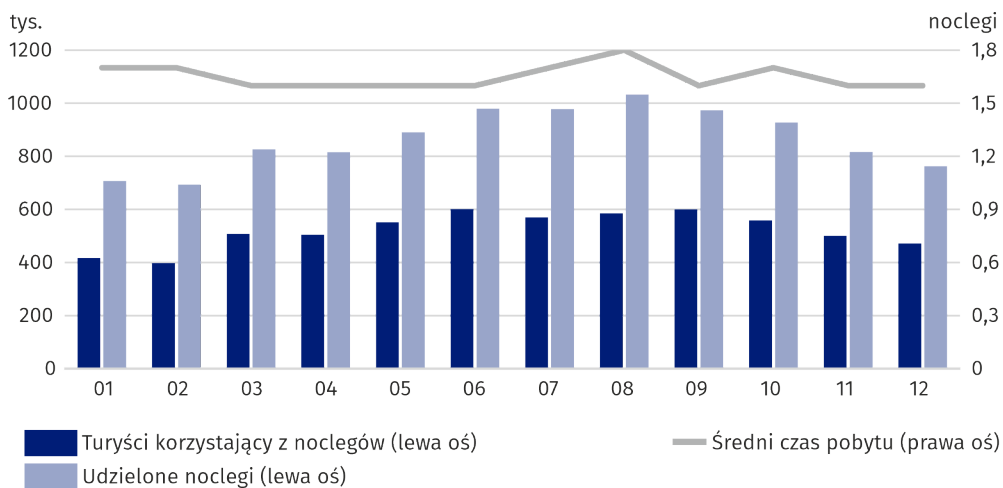
Turystom, którzy w 2023 r. odwiedzili województwo mazowieckie udzielono 10402,0 tys. noclegów (o 1,1% więcej niż w 2022 r.), w tym 2918,8 tys. (28,1%) turystom zagranicznym. Liczba noclegów udzielonych obcokrajowcom wzrosła o 1,3%. W hotelach udzielono 8378,6 tys. noclegów, czyli 80,5% wszystkich udzielonych noclegów w województwie.

Tablica 2. Turyści korzystający z noclegów oraz udzielone noclegi w turystycznych obiektach noclegowych w 2023 r.

Wyszczególnienie	Turyści korzystający z noclegów		Udzielone noclegi	
	w tys.	2022=100	w tys.	2022=100
Ogółem	6264,9	106,3	10402,0	101,1
w tym turyści zagraniczni	1633,1	111,7	2918,8	101,3
obiekty hotelowe	5786,7	106,7	9176,7	102,5
w tym hotele	5383,8	105,7	8378,6	101,1
pozostałe obiekty	478,2	101,4	1225,3	91,6
Region warszawski stołeczny	5458,8	106,9	8918,9	101,7
Region mazowiecki regionalny	806,2	102,4	1483,1	97,6

Najwięcej turystów odwiedziło województwo mazowieckie w czerwcu – 601,0 tys., a najmniej w lutym – 397,5 tys. Najwięcej noclegów udzielono w sierpniu – 1031,9 tys., a najmniej w lutym – 693,7 tys.

Wykres 3. Turyści korzystający z noclegów, udzielone noclegi oraz średni czas pobytu w turystycznych obiektach noclegowych według miesięcy w 2023 r.

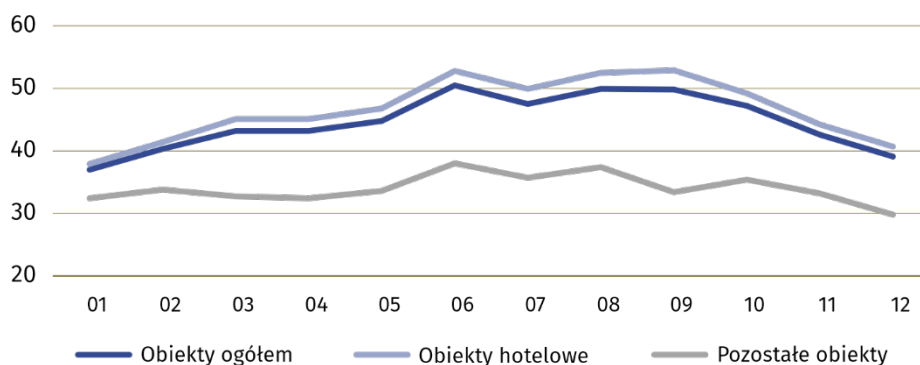


Średni czas pobytu turysty w turystycznych obiektach noclegowych ogółem w 2023 r. wyniósł 1,7 noclegu (tyle samo co przed rokiem), przy czym najdłuższy był w sierpniu (1,8 noclegu), a najkrótszy w okresie od marca do czerwca, oraz we wrześniu, listopadzie i grudniu (po 1,6 noclegu). Turyści zagraniczni na Mazowszu korzystali przeciętnie z 1,8 noclegów (w 2022 r. – 2,0).

Średni czas pobytu turysty w turystycznych obiektach noclegowych wyniósł 1,7 noclegu, a turyści zagranicznego 1,8

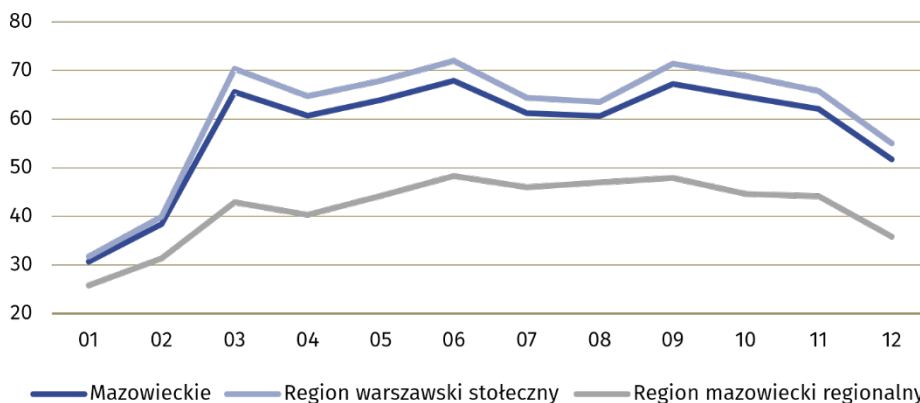
Stopień wykorzystania miejsc noclegowych w turystycznych obiektach noclegowych ogółem w 2023 r. wyniósł 44,7% i w ciągu roku zmniejszył się o 1,0 p. proc. Stopień wykorzystania miejsc noclegowych w obiektach hotelowych wyniósł 46,6% (o 1,1 p. proc. mniej niż przed rokiem), a w pozostałych obiektach 34,1% (o 1,8 p. proc. mniej).

Wykres 4. Stopień wykorzystania miejsc noclegowych według miesięcy w 2023 r. (w %)



W 2023 r. w obiektach hotelowych wynajęto 5960,3 tys. pokoi (wzrost o 5,7% w stosunku do 2022 r.). Najwięcej, bo 5510,2 tys. pokoi wynajęto w hotelach (wzrost o 4,3%). Stopień wykorzystania pokoi w obiektach hotelowych ogółem w 2023 r. wyniósł 59,3%, czyli o 1,3 p. proc. więcej niż w 2022 r. Najwyższy stopień wykorzystania pokoi zanotowano we wrześniu – 68,1%, a najniższy w styczniu – 49,1%.

Wykres 5. Stopień wykorzystania pokoi w obiektach hotelowych według miesięcy w 2023 r. (w %)



Spośród turystów korzystających z mazowieckich hoteli najwięcej (36,8%) zatrzymało się w hotelach 4-gwiazdkowych; hotele o najwyższym standardzie wybrało 13,8% z nich. Cudzoziemcy stanowili 27,1% ogółu gości hotelowych, a w hotelach 5-gwiazdkowych ich udział był największy i wyniósł 48,0%.

Tablica 3. Wykorzystanie hoteli według kategorii w 2023 r.

Wyszczególnienie	Liczba obiektów ^a	Turyści korzystający z noclegów	Udzielone noclegi	Wynajęte pokoje	Stopień wykorzystania w %	
					w tys.	
Ogółem	259	5383,8	8378,6	5510,2	48,2	61,6
5-gwiazdkowe	16	744,9	1254,7	881,3	55,6	68,4
4-gwiazdkowe	55	1979,9	2907,8	1908,1	46,9	61,2
3-gwiazdkowe	117	1764,9	2762,4	1808,1	48,0	59,4
2-gwiazdkowe	53	564,6	906,7	588,3	43,0	57,7
1-gwiazdkowe	12	252,7	421,7	244,1	52,8	70,2
w trakcie kategoryzacji	6	76,8	125,3	80,4	48,3	61,0
Region warszawski stoleczny	166	4763,9	7420,4	4870,4	50,2	63,9
Region mazowiecki regionalny	93	619,9	958,2	639,8	37,0	48,1

a Stan w końcu lipca.

W przypadku cytowania danych Głównego Urzędu Statystycznego prosimy o zamieszczenie informacji: „Źródło danych GUS”, a w przypadku publikowania obliczeń dokonanych na danych opublikowanych przez GUS prosimy o zamieszczenie informacji: „Opracowanie własne na podstawie danych GUS”.

Opracowanie merytoryczne:
Urząd Statystyczny w Warszawie

Dyrektor Agnieszka Ajdyn
Tel.: 22 464 23 15

Obsługa mediów

Tel.: 22 464 20 91

e-mail: m.kaluski@stat.gov.pl

Rzeczoznawca:
Centrum Informacji Statystycznej

Marcin Kałuski
Tel.: 22 464 20 91



www.warszawa.stat.gov.pl



[@WARSZAWA_STAT](https://twitter.com/WARSZAWA_STAT)



[@UrzadStatystycznywWarszawie](https://www.facebook.com/UrzadStatystycznywWarszawie)



[gus_stat](https://www.instagram.com/gus_stat)



[glownyurządstatystycznygus](https://www.youtube.com/glownyurządstatystycznygus)



[glownyurządstatystyczny](https://www.linkedin.com/company/glownyurządstatystyczny)

Powiązane opracowania

[Turystyka w 2022 roku](#)

[Turystyka w Unii Europejskiej](#)

Temat dostępny w bazach danych

[Bank Danych Lokalnych](#)

Ważniejsze pojęcia dostępne w słowniku

[Turysta](#)

[Turystyczny obiekt noclegowy](#)

[Miejsca noclegowe w turystycznych obiektach noclegowych](#)

[Turyści zagraniczni w turystycznych obiektach noclegowych](#)

[Noclegi udzielone w turystycznych obiektach noclegowych](#)

