

## Turystyka w województwie mazowieckim w 2020 r.

18.05.2021 r.

Dotyczy turystycznych obiektów noclegowych posiadających 10 lub więcej miejsc noclegowych

↓ **61,8%**

Spadek liczby turystów w turystycznych obiektach noclegowych w porównaniu z 2019 r.

**W 2020 r. z turystycznych obiektów noclegowych w województwie mazowieckim skorzystało 2116,5 tys. turystów, którym udzielono 4057,9 tys. noclegów. W porównaniu z 2019 r. było to mniej odpowiednio o 61,8% i o 58,2%. Stopień wykorzystania miejsc noclegowych wyniósł 21,3% i w ciągu roku obniżył się o 22,7 p. proc.**

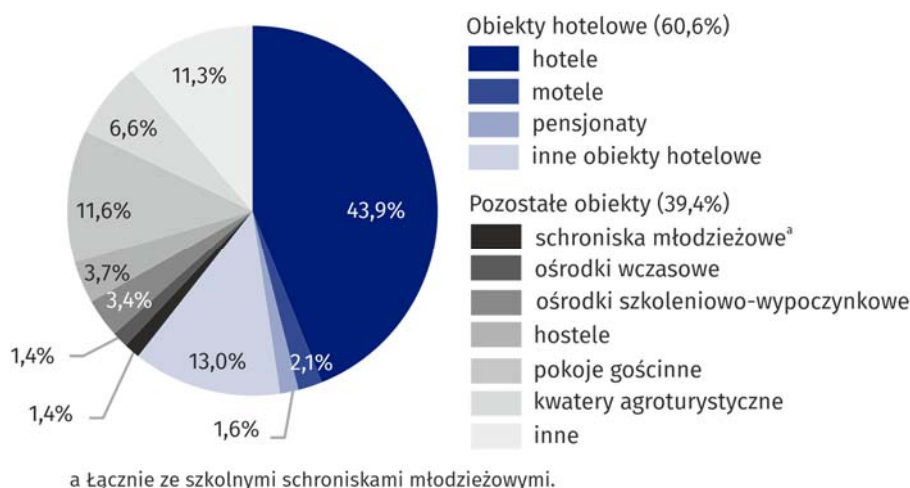
Turystyka jest jednym z sektorów bezpośrednio dotkniętych skutkami pandemii COVID-19. Wprowadzone w Polsce, w połowie marca br., obostrzenia dotyczące przemieszczania się osób oraz ograniczenie od początku kwietnia i ponownie od listopada działalności związanej z prowadzeniem usług hotelarskich, spowodowały znaczny spadek liczby osób korzystających z noclegów w turystycznych obiektach noclegowych w 2020 r.

### Turystyczna baza noclegowa

W końcu lipca 2020 r. turystyczna baza noclegowa na terenie województwa mazowieckiego liczyła 561 obiektów, w tym 531 o charakterze całorocznym. W ciągu roku liczba obiektów noclegowych zmniejszyła się o 10,4% (o 65 obiektów). Ponad połowa (59,5%) turystycznych obiektów noclegowych zlokalizowana była na terenie regionu warszawskiego stołecznego.

W końcu lipca 2020 r. turyści mieli do dyspozycji 561 turystycznych obiektów noclegowych

**Wykres 1. Struktura turystycznych obiektów noclegowych według rodzajów w 2020 r.**  
Stan w dniu 31 lipca

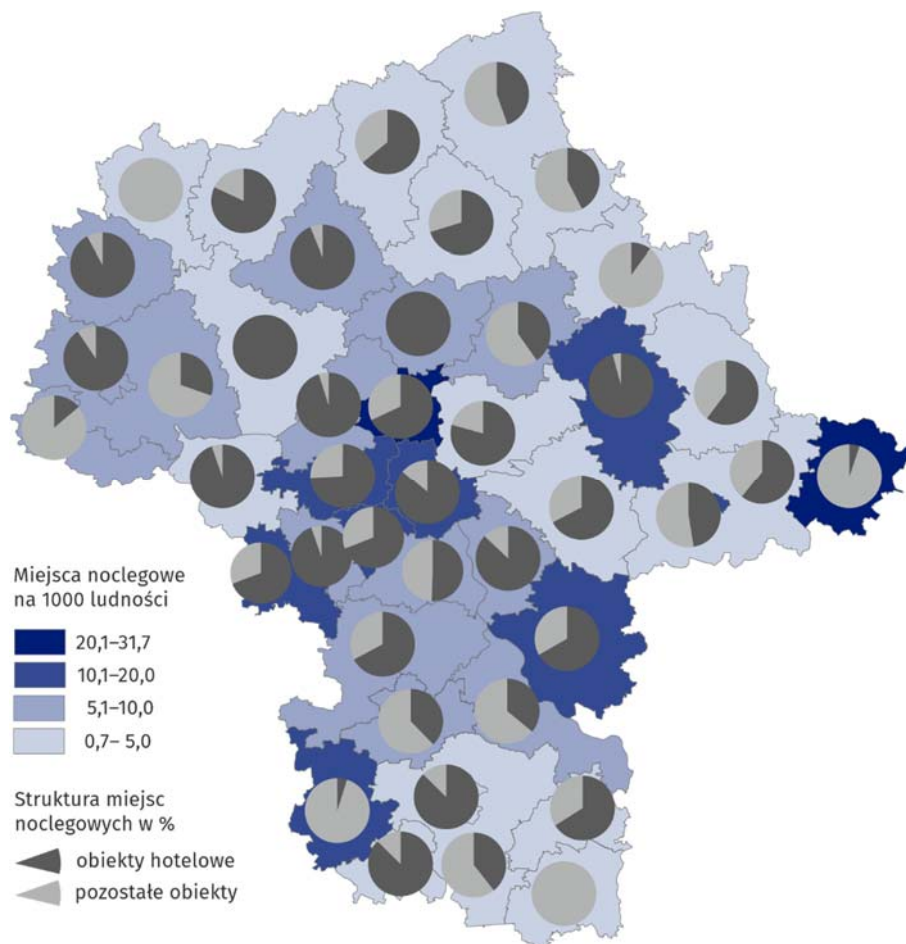


Na bazę noclegową składało się 340 obiektów hotelowych (hotele, motele, pensjonaty i inne obiekty hotelowe) oraz 221 pozostałych obiektów<sup>1</sup>. Najliczniejszą grupę wśród obiektów hotelowych, podobnie jak w latach poprzednich, stanowiły hotele – 246 obiektów (o 25 mniej niż w 2019 r.). Następną grupą pod względem liczebności były inne obiekty hotelowe, tj. obiekty,

<sup>1</sup> Domy wycieczkowe, schroniska młodzieżowe, szkolne schroniska młodzieżowe, ośrodki wczasowe, ośrodki szkoleniowo-wypoczynkowe, domy pracy twórczej, zespoły domków turystycznych, kempingi, pola biwakowe, hostele, pokoje gościnne, kwatery agroturystyczne, a także obiekty, które nie odpowiadają warunkom przewidzianym dla poszczególnych rodzajów obiektów oraz obiekty wykorzystywane dla potrzeb turystyki (np. domy studenckie, internaty, ośrodki do wypoczynku sobotnio-niedzielnego i świątecznego, ośrodki sportowo-rekreacyjne, ośrodki kolonijne, zakłady uzdrowiskowe).

które nie spełniają wymagań kategoryzacyjnych dla hoteli, moteli i pensjonatów, ale świadczą usługi typowe dla hoteli (np. domy gościnne i zajazdy). W dniu 31 lipca 2020 r. tego rodzaju obiektów było 73 (o 3 mniej niż przed rokiem). Wśród pozostałych obiektów najliczniejsze były pokoje gościnne – 65 (o 7 mniej niż w 2019 r.).

**Mapa 1. Miejsca noclegowe w turystycznych obiektach noclegowych według powiatów w 2020 r. Stan w dniu 31 lipca**



W końcu lipca 2020 r. w turystycznych obiektach noclegowych na przyjęcie turystów przygotowanych było 60075 miejsc noclegowych (o 6,7% mniej niż w analogicznym okresie 2019 r.). W ogólnej liczbie miejsc – 94,5% stanowiły miejsca całoroczne (o 0,4 p. proc. więcej niż przed rokiem). Większość (3/4) miejsc noclegowych oferowały obiekty zlokalizowane na terenie regionu warszawskiego stołecznego.

Z opracowanych danych wynika, że jeden obiekt w województwie dysponował średnio 107 miejscami noclegowymi. W regionie warszawskim stołecznym obiekty były ponad dwukrotnie większe niż w regionie mazowieckim regionalnym (odpowiednio 136 miejsc i 65 miejsc noclegowych).

Najwięcej miejsc noclegowych oferowały hotele (39986), tj. 66,6% wszystkich miejsc noclegowych w województwie. W porównaniu z analogicznym okresem ub. roku liczba miejsc noclegowych w hotelach spadła o 7,1%. W 2020 r. na 1 hotel przypadają średnio 163 miejsca noclegowe (o 4 więcej niż przed rokiem).

Rozmieszczenie zasobów turystycznej bazy noclegowej w województwie mazowieckim jest nierównomierne. W końcu lipca 2020 r. najwięcej obiektów noclegowych turystyki było zlokalizowanych na terenie m.st. Warszawy. Działalność prowadziło tutaj 161 turystycznych obiektów, które oferowały 31769 miejsc noclegowych (52,9% wszystkich miejsc w województwie). Poza stolicą największą liczbę miejsc noclegowych odnotowano w powiatach legionowskim (3565 miejsc w 23 obiektach) i warszawskim zachodnim (2061 miejsc w 26 obiektach).

W turystycznych obiektach noclegowych w województwie mazowieckim przygotowano do dyspozycji turystów 60,1 tys. miejsc noclegowych

**Tablica 1. Turystyczne obiekty noclegowe w 2020 r.  
Stan w dniu 31 lipca**

| Wyszczególnienie             | Liczba obiektów |             | Liczba miejsc noclegowych |             |
|------------------------------|-----------------|-------------|---------------------------|-------------|
|                              | 2020            | 2019=100    | 2020                      | 2019=100    |
| <b>Ogółem</b>                | <b>561</b>      | <b>89,6</b> | <b>60075</b>              | <b>93,3</b> |
| w tym całoroczne             | 531             | 90,5        | 56786                     | 93,7        |
| obiekty hotelowe             | 340             | 91,9        | 45576                     | 93,7        |
| w tym hotele                 | 246             | 90,8        | 39986                     | 92,9        |
| pozostałe obiekty            | 221             | 86,3        | 14499                     | 92,1        |
| Region warszawski stołeczny  | 334             | 89,1        | 45392                     | 93,2        |
| Region mazowiecki regionalny | 227             | 90,4        | 14683                     | 93,5        |

W końcu lipca 2020 r. w turystycznych obiektach noclegowych funkcjonowało 489 placówek gastronomicznych (o 74 mniej niż w roku poprzednim). Największą grupę stanowiły restauracje – 262 (53,6%), następnie bary i kawiarnie – 155 (31,7%), stołówki – 43 (8,8%) oraz punkty gastronomiczne – 29 (5,9%).

#### Wykorzystanie obiektów noclegowych turystyki

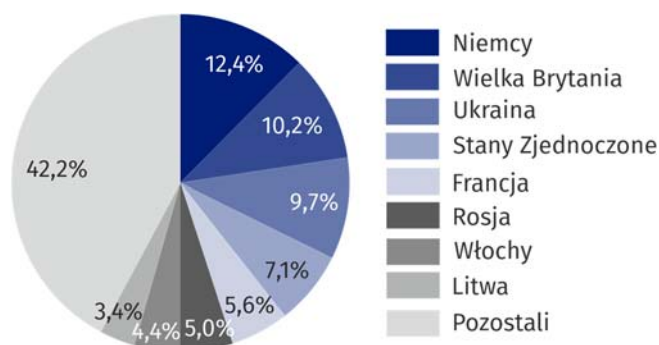
W 2020 r. z obiektów turystycznej bazy noclegowej skorzystało 2116,5 tys. osób, w tym 390,6 tys. turystów zagranicznych (18,5%). W stosunku do 2019 r. liczba turystów ogółem spadła o 61,8%, natomiast liczba turystów zagranicznych o 75,1%.

Podobnie jak w 2019 r. największym zainteresowaniem cieszyły się hotele, z których skorzystało 1710,5 tys. turystów, co stanowiło 80,8% ogółu korzystających z bazy noclegowej województwa mazowieckiego. Kolejne pod względem liczby turystów były inne obiekty hotelowe, z których skorzystało 147,5 tys. osób (7,0% ogółu turystów) oraz hostele – 105,7 tys. osób (5,0%).

Zdecydowana większość turystów (81,7%) wybierała obiekty zlokalizowane na terenie regionu warszawskiego stołecznego, a 62,5% skorzystało z noclegów w obiektach położonych w stolicy. M.st. Warszawa charakteryzuje się szczególnie wartościowymi zasobami dziedzictwa kulturowego, co powoduje rozwój turystyki kulturowej i miejskiej. Stołeczność oraz funkcje metropolitalne miasta wpływają również na rozwój turystyki biznesowej. Potencjał turystyczny wyznacza w dużej mierze dobra dostępność komunikacyjna, głównie dzięki połączeniom lotniczym i kolejowym. Stąd bardzo dobrze rozwinięta infrastruktura turystyczna, którą dysponuje stolica.

Turyści najczęściej korzystali z noclegów w hotelach (80,8% ogółu korzystających)

**Wykres 2. Struktura turystów zagranicznych według kraju stałego zamieszkania w 2020 r.**



Z turystycznych obiektów noclegowych w 2020 r. skorzystało 390,6 tys. turystów zagranicznych, najwięcej z Niemiec, Wielkiej Brytanii i Ukrainy

Najwięcej turystów zagranicznych odwiedzających województwo mazowieckie przybyło z Europy – 310,8 tys. (o 70,4% mniej niż przed rokiem). Mazowieckie odwiedziło również: 34,0 tys. turystów z Azji (o 86,8% mniej niż w 2019 r.); 29,5 tys. z Ameryki Północnej (o 83,1% mniej); 2,3 tys. z Ameryki Południowej i Centralnej (o 85,2% mniej); 1,9 tys. z Afryki (o 76,0% mniej) i 1,4 tys. z Australii i Oceanii (o 88,9% mniej).

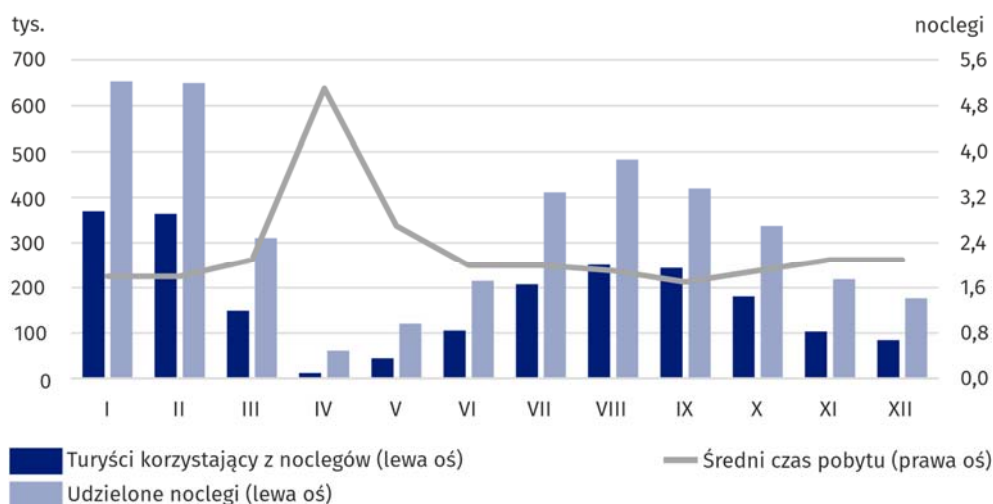
Turystom, którzy w 2020 r. odwiedzili województwo mazowieckie udzielono 4057,9 tys. noclegów (o 58,2% mniej niż w 2019 r.), w tym 872,4 tys. (21,5%) turystom zagranicznym. Liczba noclegów udzielonych obcokrajowcom spadła o 72,2%. W hotelach udzielono 2782,8 tys. noclegów, czyli 68,6% wszystkich udzielonych noclegów w województwie. Poza hotelami, największą liczbę udzielonych noclegów odnotowano w innych obiektach hotelowych 340,4 tys. (8,4% ogółu noclegów) oraz hostelach 253,5 tys. (6,2%).

**Tablica 2. Turyści korzystający z noclegów oraz udzielone noclegi w turystycznych obiektach noclegowych w 2020 r.**

| Wyszczególnienie             | Turyści korzystający z noclegów |             | Udzielone noclegi |             |
|------------------------------|---------------------------------|-------------|-------------------|-------------|
|                              | w tys.                          | 2019=100    | w tys.            | 2019=100    |
| <b>Ogółem</b>                | <b>2116,5</b>                   | <b>38,2</b> | <b>4057,9</b>     | <b>41,8</b> |
| w tym turyści zagraniczni    | 390,6                           | 24,9        | 872,4             | 27,8        |
| obiekty hotelowe             | 1878,4                          | 37,6        | 3165,1            | 38,7        |
| w tym hotele                 | 1710,5                          | 37,0        | 2782,8            | 37,3        |
| pozostałe obiekty            | 238,1                           | 43,7        | 892,8             | 58,0        |
| Region warszawski stołeczny  | 1729,3                          | 36,4        | 3188,6            | 38,8        |
| Region mazowiecki regionalny | 387,2                           | 49,0        | 869,4             | 57,9        |

Rozpatrując liczbę turystów w poszczególnych miesiącach można zauważyć, że najwięcej turystów odwiedziło województwo mazowieckie w styczniu (369,9 tys.) i lutym (364,3 tys.). Począwszy od marca liczba turystów zaczęła gwałtownie spadać, osiągając najniższy poziom w kwietniu (12,1 tys.), kiedy to większość obiektów noclegowych zawiesiła działalność z powodu pandemii COVID-19. Od maja nastąpił wzrost liczby osób korzystających z noclegów, a od września notowano ponowny spadek. Najwięcej noclegów udzielono również w styczniu (653,4 tys.) i lutym (649,9 tys.), najmniej w kwietniu (61,4 tys.).

**Wykres 3. Turyści korzystający z noclegów, udzielone noclegi oraz średni czas pobytu w turystycznych obiektach noclegowych według miesięcy w 2020 r.**



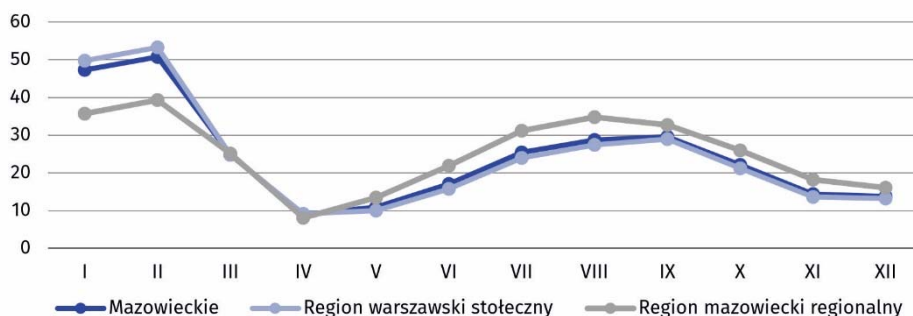
Średni czas pobytu turysty w turystycznych obiektach noclegowych ogółem w 2020 r. wyniósł 1,9 noclegu (w 2019 r. - 1,8), przy czym najdłuższy był w kwietniu (5,1 noclegu), a najkrótszy we wrześniu (1,7 noclegu). Turyści zagraniczni na Mazowszu korzystali przeciętnie z 2,2 noclegu (w 2019 r. - 2,0).

Średni czas pobytu turysty w turystycznych obiektach noclegowych wyniósł 1,9 noclegu, a turyści zagranicznego 2,2

Stopień wykorzystania miejsc noclegowych w turystycznych obiektach noclegowych ogółem w 2020 r. wyniósł 21,3% i w ciągu roku obniżył się o 22,7 p. proc. Stopień wykorzystania miejsc noclegowych w obiektach hotelowych wyniósł 21,2% (o 25,7 p. proc. mniej niż przed rokiem), a w pozostałych obiektach 21,7% (o 11,5 p. proc. mniej).

W 2020 r. w obiektach hotelowych wynajęto 2030,0 tys. pokoi (spadek o 62,1% w stosunku do 2019 r.). Najwięcej, bo aż 1823,2 tys. pokoi wynajęto w hotelach (spadek o 63,2%). Stopień wykorzystania pokoi w hotelach, motelach, pensjonatach i innych obiektach hotelowych w 2020 r. wyniósł 26,5%, czyli o 33,1 p. proc. mniej niż w 2019 r. Najwyższy stopień wykorzystania pokoi zanotowano w lutym – 50,8%, zaś najniższy w kwietniu – 8,9%.

**Wykres 4. Stopień wykorzystania pokoi w obiektach hotelowych w 2020 r. (w %)**



Spośród ogółu turystów korzystających z hoteli najczęściej (36,8%) zatrzymało się w hotelach 3-gwiazdkowych; hotele o najwyższym standardzie wybrało 13,1% z nich. Cudzoziemcy stanowili 19,5% ogółu gości hotelowych, a w hotelach 5-gwiazdkowych ich udział był największy i wyniósł 43,5%.

**Tablica 3. Wykorzystanie hoteli według kategorii w 2020 r.**

| Wyszczególnienie             | Liczba obiektów <sup>a</sup> | Turyści korzystający z noclegów | Udzielone noclegi | Wynajęte pokoje | Stopień wykorzystania w % |             |
|------------------------------|------------------------------|---------------------------------|-------------------|-----------------|---------------------------|-------------|
|                              |                              |                                 |                   |                 | w tys.                    | miejsc      |
| <b>Ogółem</b>                | <b>246</b>                   | <b>1710,5</b>                   | <b>2782,8</b>     | <b>1823,2</b>   | <b>21,3</b>               | <b>27,0</b> |
| 5-gwiazdkowe                 | 16                           | 223,7                           | 378,6             | 260,0           | 21,0                      | 25,1        |
| 4-gwiazdkowe                 | 42                           | 521,8                           | 813,0             | 529,7           | 20,9                      | 26,9        |
| 3-gwiazdkowe                 | 111                          | 629,7                           | 974,6             | 651,7           | 20,7                      | 26,5        |
| 2-gwiazdkowe                 | 56                           | 202,1                           | 351,0             | 235,3           | 19,8                      | 26,6        |
| 1-gwiazdkowe                 | 14                           | 99,2                            | 211,0             | 112,3           | 33,3                      | 41,9        |
| w trakcie kategoryzacji      | 7                            | 34,0                            | 54,5              | 34,2            | 21,5                      | 25,7        |
| Region warszawski stołeczny  | 154                          | 1435,3                          | 2300,5            | 1509,5          | 21,1                      | 26,8        |
| Region mazowiecki regionalny | 92                           | 275,2                           | 482,3             | 313,7           | 22,7                      | 28,3        |

a Stan w dniu 31 lipca

Opracowanie merytoryczne:  
**Urząd Statystyczny w Warszawie**  
**Dyrektor Zofia Kozłowska**  
Tel: 22 464 23 15

Rozpowszechnianie:  
**Centrum Informacji Statystycznej**  
**Marcin Kałuski**  
Tel: 22 464 20 91

#### Obsługa mediów

tel.: 22 464 20 91

e-mail: [m.kaluski@stat.gov.pl](mailto:m.kaluski@stat.gov.pl)



[warszawa.stat.gov.pl](http://warszawa.stat.gov.pl)



[@Warszawa\\_STAT](https://twitter.com/Warszawa_STAT)

#### Powiązane opracowania

[Turystyka w 2019 roku](#)

[Turystyka w Unii Europejskiej](#)

#### Temat dostępny w bazach danych

[Bank Danych Lokalnych](#)

#### Ważniejsze pojęcia dostępne w słowniku

[Turysta](#)

[Turystyczny obiekt noclegowy](#)

[Miejsca noclegowe w turystycznych obiektach noclegowych](#)

[Turyści zagraniczni w turystycznych obiektach noclegowych](#)

[Noclegi udzielone w turystycznych obiektach noclegowych](#)

