

## Turystyka w województwie mazowieckim w 2018 r.

17.05.2019 r.

**22,4%**

udział w Polsce turystów zagranicznych odwiedzających województwo mazowieckie

Województwo mazowieckie mimo niskiego udziału w zasobach krajowej bazy noclegowej (5,5% liczby obiektów i 7,9% miejsc noclegowych) w 2018 r. przyjęło 15,7% ogółu turystów oraz 22,4% turystów zagranicznych. W 2018 r. województwo mazowieckie odwiedziło 5337,0 tys. turystów, którym udzielono 9398,9 tys. noclegów. Mazowiecki ruch turystyczny koncentruje się w m.st. Warszawie.

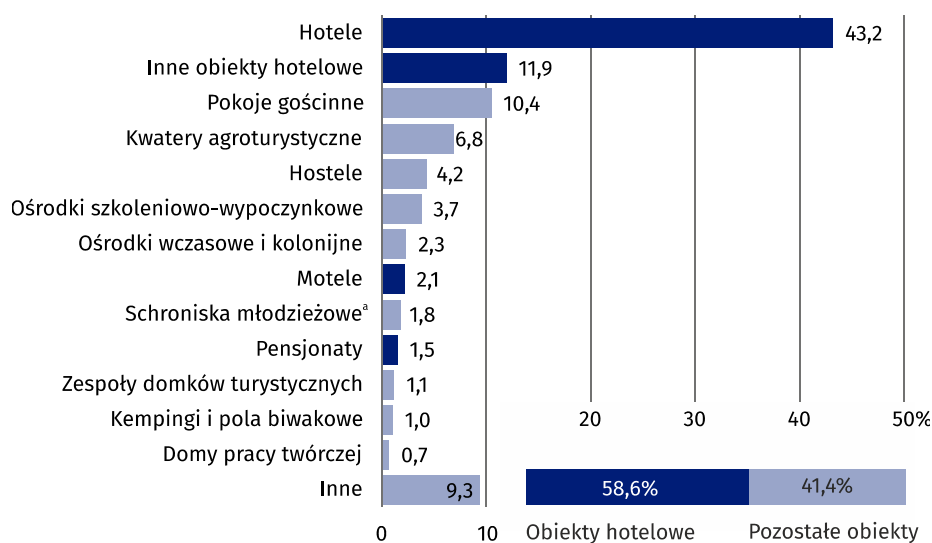
W 2018 r. województwo mazowieckie przyjęło prawie 16% turystów krajowych oraz ponad 1/5 turystów zagranicznych odwiedzających Polskę

### Baza noclegowa<sup>1</sup>

Według stanu na dzień 31 lipca 2018 r. turystyczna baza noclegowa na terenie województwa mazowieckiego liczyła 614 obiektów, w tym 575 o charakterze całorocznym. W ciągu roku liczba obiektów noclegowych zwiększyła się o 10,8% (o 60 obiektów). Ponad połowa (59,3%) turystycznych obiektów noclegowych zlokalizowana była na terenie regionu warszawskiego stołecznego.

W lipcu 2018 r. turyści mieli do dyspozycji 614 turystycznych obiektów noclegowych

**Wykres 1. Struktura turystycznych obiektów noclegowych według rodzajów.**  
Stan w dniu 31 VI



a łącznie ze szkolnymi schroniskami młodzieżowymi oraz domami wycieczkowymi.

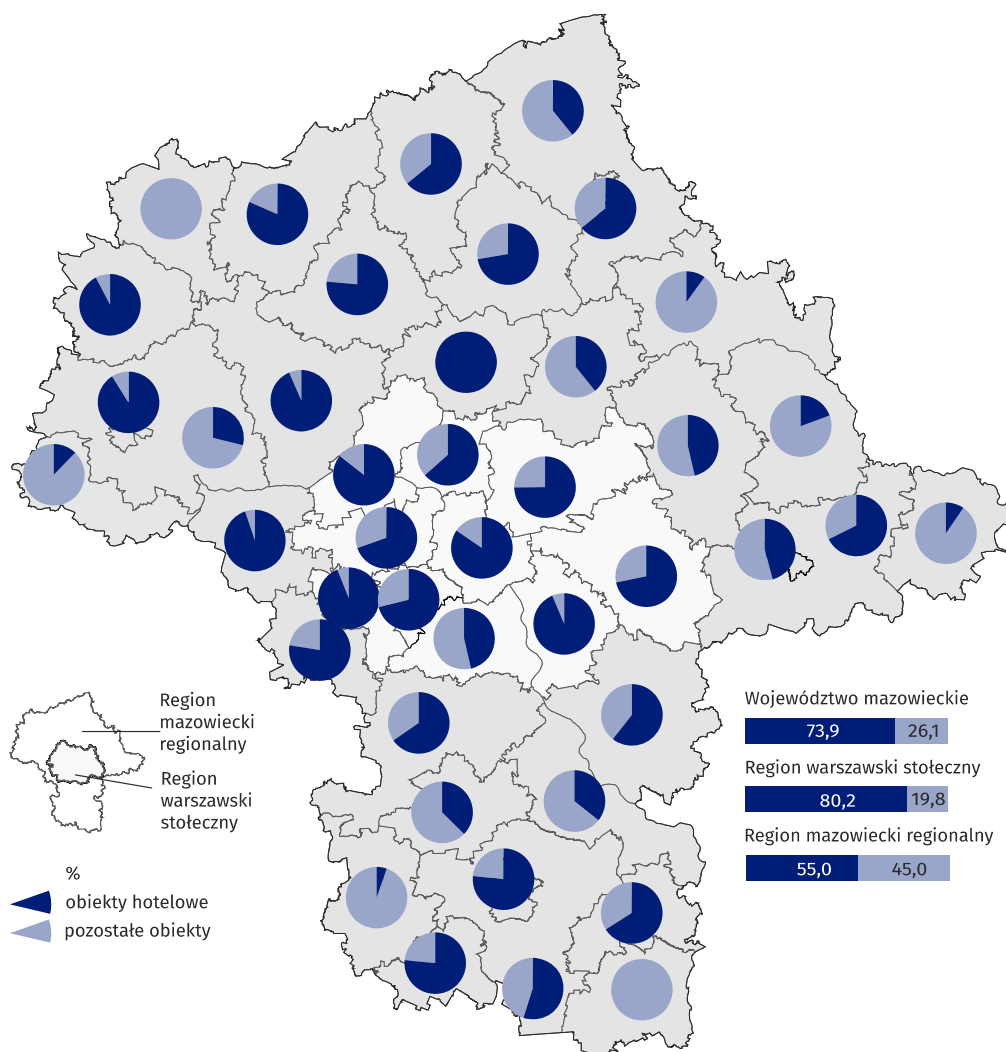
Na bazę noclegową składało się 360 obiektów hotelowych (hotele, motele, pensjonaty i inne obiekty hotelowe) oraz 254 pozostałe obiekty<sup>2</sup>. Najliczniejszą grupę wśród obiektów hotelowych, podobnie jak w latach poprzednich, stanowiły hotele – 265 obiektów (o 7 więcej niż w 2017 r.). Następną grupą pod względem liczebności były inne obiekty hotelowe (hotele,

<sup>1</sup> Badanie statystyczne turystycznej bazy noclegowej jest prowadzone w cyklu miesięcznym z wykorzystaniem formularzy KT-1. Badanie to dostarcza informacji o stanie i wykorzystaniu turystycznych obiektów noclegowych posiadających 10 lub więcej miejsc noclegowych. Od 2016 r. dane prezentowane są z uwzględnieniem imputacji dla jednostek, które odmówiły udziału w badaniu.

<sup>2</sup> Domy wycieczkowe, schroniska, schroniska młodzieżowe, szkolne schroniska młodzieżowe, ośrodki wczasowe, ośrodki kolonijne, ośrodki szkoleniowo-wypoczynkowe, domy pracy twórczej, zespoły domków turystycznych, kempingi, pola biwakowe, hostele, zakłady uzdrowiskowe, pokoje gościnne, kwatery agroturystyczne, pozostałe turystyczne obiekty noclegowe.

motele, pensjonaty, którym nie została nadana żadna kategoria, a także inne obiekty świadczące usługi hotelowe np. domy gościnne i zajazdy). W dniu 31 lipca 2018 r. tego rodzaju obiektów było 73 (o 4 więcej niż przed rokiem). Wśród pozostałych obiektów najliczniej reprezentowane były pokoje gościnne – 64 (o 28 obiektów więcej niż w 2017 r.).

**Mapa 1. Struktura miejsc noclegowych według grup obiektów. Stan w dniu 31 VII**



W końcu lipca 2018 r. w turystycznych obiektach noclegowych na przyjęcie turystów przygotowanych było 62745 miejsc noclegowych (o 10,7% więcej niż w analogicznym okresie 2017 r.). W ogólnej liczbie miejsc – 93,9% stanowiły miejsca całoroczne (o 1,1 p. proc. więcej niż przed rokiem). 3/4 miejsc noclegowych oferowały obiekty zlokalizowane na terenie regionu warszawskiego stołecznego.

W turystycznych obiektach noclegowych w województwie mazowieckim przygotowano do dyspozycji turystów 62,7 tys. miejsc noclegowych

Z opracowanych danych wynika, że jeden obiekt w województwie dysponował średnio 102 miejscami noclegowymi. W regionie warszawskim stołecznym było to średnio 129 miejsc noclegowych, natomiast w regionie mazowieckim regionalnym ponad dwukrotnie mniej – 63.

Najwięcej miejsc noclegowych oferowały hotele (41228), tj. 65,7% wszystkich miejsc noclegowych w województwie. W porównaniu z analogicznym okresem roku ubiegłego liczba miejsc noclegowych w hotelach wzrosła o 7,6%. W 2018 r. na 1 hotel przypadało średnio 156 miejsc noclegowych (o 7 więcej niż przed rokiem).

Rozmieszczenie zasobów turystycznej bazy noclegowej w województwie mazowieckim jest nierównomierne. W lipcu 2018 r. najwięcej obiektów noclegowych turystyki było zlokalizowanych na terenie m.st. Warszawy. Działalność prowadziło tutaj 186 turystycznych obiektów, które oferowały 33402 miejsca noclegowe (53,2% wszystkich miejsc w województwie). Poza stolicą najwięcej obiektów i miejsc noclegowych zlokalizowanych było na terenie powiatów pruszkowskiego i legionowskiego.

**Tablica 1. Turystyczne obiekty noclegowe. Stan w dniu 31 VII**

Wyszczególnienie	Liczba obiektów			Liczba miejsc noclegowych		
	2017	2018	2017=100	2017	2018	2017=100
<b>Ogółem</b>	<b>554</b>	<b>614</b>	<b>110,8</b>	<b>56704</b>	<b>62745</b>	<b>110,7</b>
w tym całoroczne	514	575	111,9	52635	58925	112,0
obiekty hotelowe	345	360	104,3	42963	46356	107,9
w tym hotele	258	265	102,7	38313	41228	107,6
pozostałe obiekty	209	254	121,5	13741	16389	119,3
Region warszawski stołeczny	321	364	113,4	42741	47078	110,1
Region mazowiecki regionalny	233	250	107,3	13963	15667	112,2

**Placówki gastronomiczne w turystycznych obiektach noclegowych**

W końcu lipca 2018 r. w turystycznych obiektach noclegowych funkcjonowało 567 placówek gastronomicznych (o 20 więcej niż w roku poprzednim). Największą grupę stanowiły restauracje – 295 (52,0%) następnie bary i kawiarnie – 175 (30,9%), stołówki – 55 (9,7%) oraz punkty gastronomiczne – 42 (7,4%). Najwięcej placówek gastronomicznych zlokalizowanych było w hotelach (394), w innych obiektach hotelowych (53) i ośrodkach szkoleniowo-wypoczynkowych (33). Spośród ogółu placówek w hotelach najwięcej mieściło się w hotelach 3-gwiazdkowych – 110 restauracji, tj. 48,0% wszystkich restauracji w hotelach i 37,3% ogółu restauracji w noclegowych obiektach turystyki oraz 56 barów i kawiarni (analogicznie 44,8% i 32,0%).

W obiektach hotelowych mieściło się 82% ogółu placówek gastronomicznych

**Tablica 2. Placówki gastronomiczne. Stan w dniu 31 VII**

Wyszczególnienie	Ogółem	Restauracje	Bary i kawiarnie	Stołówki	Punkty gastronomiczne	
<b>Ogółem</b>	<b>2017</b>	<b>547</b>	<b>277</b>	<b>172</b>	<b>64</b>	<b>34</b>
	<b>2018</b>	<b>567</b>	<b>295</b>	<b>175</b>	<b>55</b>	<b>42</b>
obiekty hotelowe		465	271	145	19	30
w tym hotele		394	229	125	14	26
pozostałe obiekty		102	24	30	36	12
Region warszawski stołeczny		361	184	125	29	23
Region mazowiecki regionalny		206	111	50	26	19

**Wykorzystanie obiektów noclegowych turystyki**

W 2018 r. z obiektów turystycznej bazy noclegowej skorzystało 5337,0 tys. osób (o 4,8% więcej niż przed rokiem). Podobnie jak w roku poprzednim turyści najchętniej zatrzymywali się w hotelach, które przyjęły 4480,4 tys. osób (więcej o 3,0% w stosunku do 2017 r.), w innych obiektach hotelowych – 261,0 tys. (spadek o 0,8%) oraz hostelach – 180,9 tys. (wzrost o 13,3%). Prawie 86% turystów wybrało zakwaterowanie w obiektach zlokalizowanych na terenie regionu warszawskiego stołecznego, a ponad 68% skorzystało z noclegów w obiektach położonych w stolicy.

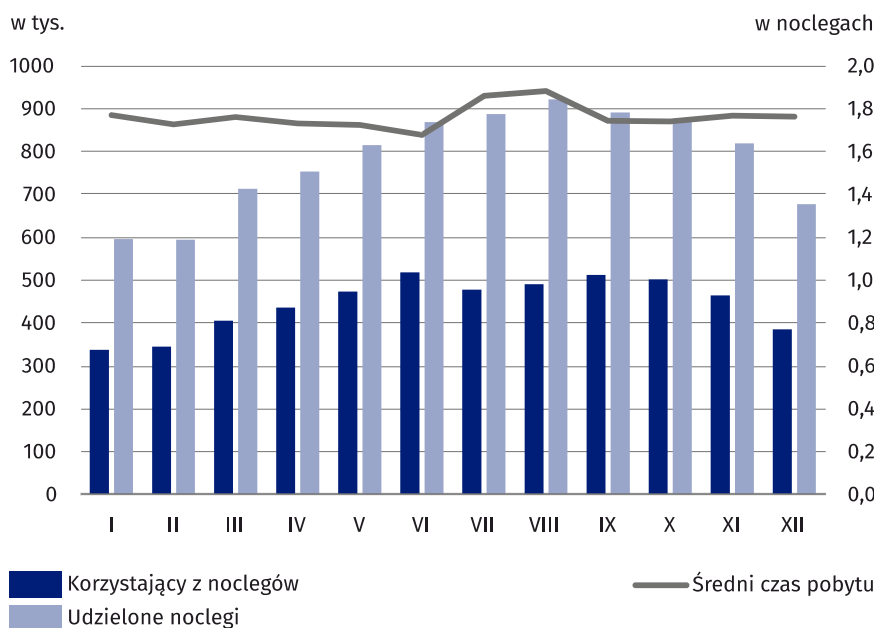
Turyści najczęściej korzystali z noclegów w hotelach (84,0% ogółu korzystających)

**Tablica 3. Korzystający oraz udzielone noclegi w turystycznych obiektach noclegowych**

Wyszczególnienie	Korzystający z noclegów			Udzielone noclegi		
	2017	2018	2017=100	2017	2018	2017=100
	w tys.			w tys.		
<b>Ogółem</b>	<b>5092,0</b>	<b>5337,0</b>	<b>104,8</b>	<b>8880,0</b>	<b>9398,9</b>	<b>105,8</b>
w tym całoroczne	5070,8	5317,0	104,9	8793,9	9322,4	106,0
obiekty hotelowe	4640,3	4777,1	102,9	7681,5	7891,7	102,7
w tym hotele	4348,6	4480,4	103,0	7144,5	7326,3	102,5
pozostałe obiekty	451,7	559,8	123,9	1198,4	1507,2	125,8
Region warszawski stołeczny	4452,3	4578,5	102,8	7601,7	7964,9	104,8
Region mazowiecki regionalny	639,6	758,4	118,6	1278,3	1434,0	112,2

Turystom, którzy w 2018 r. odwiedzili województwo mazowieckie udzielono 9398,9 tys. noclegów (o 5,8% więcej niż w 2017 r.). Najwięcej noclegów udzielono w hotelach 7326,3 tys. (wzrost o 2,5%) oraz innych obiektach hotelowych 484,3 tys. (wzrost o 2,6%). Najwięcej noclegów udzielono w sierpniu i we wrześniu – odpowiednio 9,8% i 9,5% ogólnej ich liczby w województwie.

**Wykres 2. Korzystający z noclegów, udzielone noclegi oraz średni czas pobytu w turystycznych obiektach noclegowych według miesięcy w 2018 r.**



Średni czas pobytu turystów w turystycznych obiektach noclegowych ogółem w 2018 r. wyniósł 1,8 noclegu (1,7 rok wcześniej), przy czym najdłuższy był w miesiącach wakacyjnych (po 1,9 noclegu).

Najwięcej turystów korzystało z usług hoteli 3 i 4 gwiazdkowych, łącznie 64,3% ogółu gości w hotelach. Wśród moteli i pensjonatów najczęściej korzystających, udzielonych noclegów i wynajętych pokoi odnotowano w obiektach 2-gwiazdkowych.

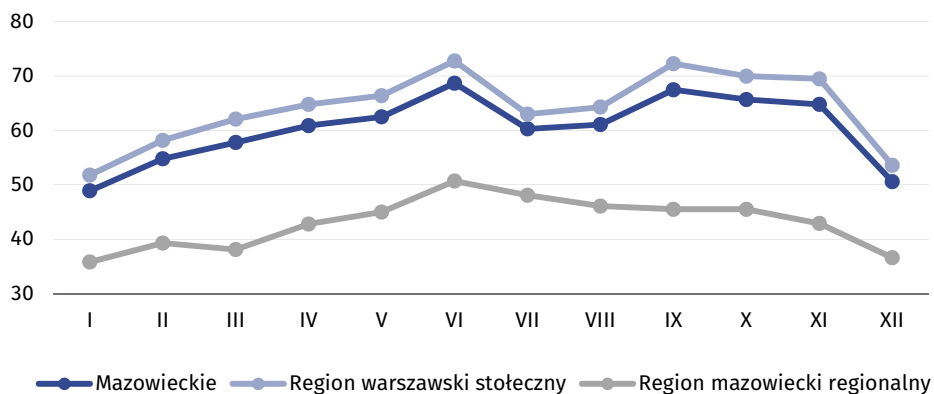
Średni czas pobytu turysty w turystycznych obiektach noclegowych wyniósł 1,8 noclegu

**Tablica 4. Wykorzystanie hoteli według kategorii w 2018 r.**

Wyszczególnienie	Liczba obiektów	Korzystający		Udzielone noclegi		Wynajęte pokoje	
		w tys.	%	w tys.	%	w tys.	%
<b>Ogółem</b>	<b>265</b>	<b>4480,4</b>	<b>100,0</b>	<b>7326,3</b>	<b>100,0</b>	<b>4855,2</b>	<b>100,0</b>
skategoryzowane	256	4405,5	98,3	7215,7	98,5	4789,3	98,6
5-gwiazdkowe	15	693,1	15,5	1199,6	16,4	834,6	17,2
4-gwiazdkowe	41	1344,3	30,0	2272,9	31,0	1517,8	31,3
3-gwiazdkowe	121	1535,4	34,3	2380,1	32,5	1581,2	32,6
2-gwiazdkowe	64	545,9	12,2	893,7	12,2	588,8	12,1
1-gwiazdkowe	15	286,7	6,4	469,5	6,4	267,0	5,5
w trakcie kategoryzacji	9	75,0	1,7	110,6	1,5	66,0	1,4
Region warszawski stołeczny	166	3923,9	87,6	6418,5	87,6	4267,1	87,9
Region mazowiecki regionalny	99	556,6	12,4	907,8	12,4	588,1	12,1

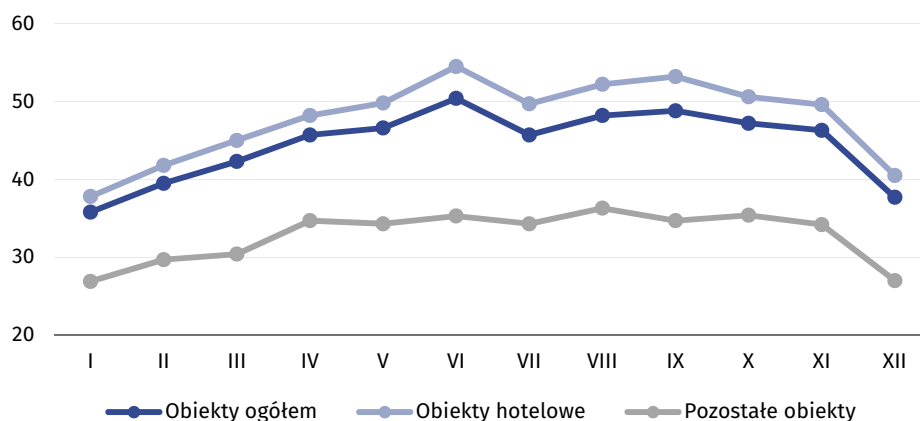
W 2018 r. w obiektach hotelowych wynajęto 5179,4 tys. pokoi (wzrost o 2,6% w stosunku do 2017 r.). Najwięcej, bo aż 4855,2 tys. pokoi wynajęto w hotelach (wzrost o 2,1%). Stopień wykorzystania pokoi w hotelach, motelach, pensjonatach i innych obiektach hotelowych w 2018 r. wyniósł 60,4%, czyli o 1,6 p. proc. mniej niż w 2017 r. Największy stopień wykorzystania pokoi w tego typu obiektach zanotowano w czerwcu – 68,7%, zaś najniższy w styczniu – 48,9%.

**Wykres 3. Stopień wykorzystania pokoi w obiektach hotelowych w 2018 r. (w %)**



Stopień wykorzystania miejsc noclegowych w turystycznych obiektach noclegowych ogółem w 2018 r. wyniósł 44,6% i na przestrzeni omawianego roku spadł o 1,3 p. proc. Najwyższy wskaźnik odnotowano w czerwcu (50,4%). Stopień wykorzystania miejsc noclegowych w obiektach hotelowych wyniósł 47,8% (o 1,5 p. proc. mniej niż przed rokiem), a w pozostałych obiektach 33,1% (o 1,0 p. proc. więcej).

**Wykres 4. Stopień wykorzystania miejsc noclegowych w turystycznych obiektach noclegowych w 2018 r. (w %)**



### Turyści zagraniczni

W 2018 r. z noclegów w turystycznych obiektach noclegowych zlokalizowanych na terenie województwa mazowieckiego skorzystało 1588,7 tys. turystów zagranicznych (o 2,7% więcej niż w roku poprzednim). W omawianym okresie cudzoziemcy stanowili 29,8% wszystkich turystów korzystających z noclegów w województwie mazowieckim. Zdecydowana większość turystów zagranicznych (94,4%) wybrała obiekty zlokalizowane na terenie regionu warszawskiego stołecznego. Jest to związane z bardzo dobrze rozwiniętą infrastrukturą turystyczną, którą dysponuje m.st. Warszawa oraz z dobrą dostępnością komunikacyjną, głównie dzięki połączeniom lotniczym i kolejowym. Cudzoziemcy odwiedzający m.st. Warszawę stanowili 85,9% turystów zagranicznych przybyłych do województwa mazowieckiego.

Turyści zagraniczni stanowili 29,8% wszystkich korzystających z noclegów w województwie mazowieckim

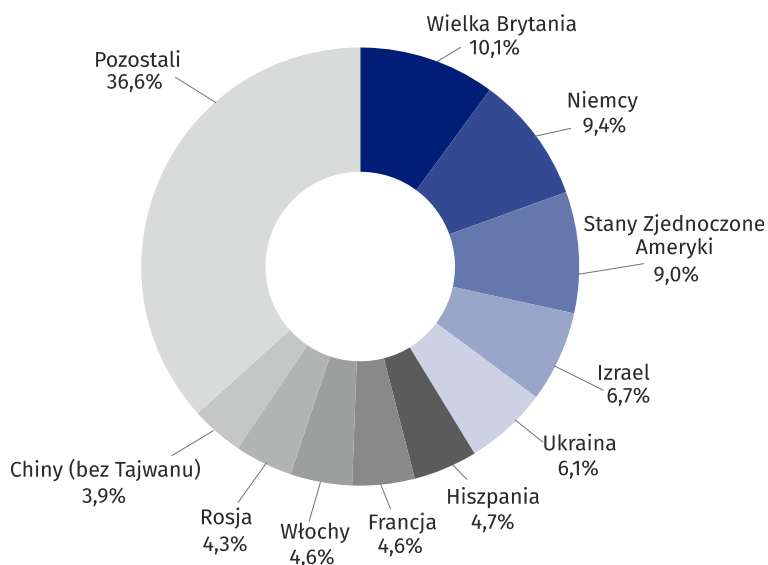
**Tablica 5. Wykorzystanie turystycznych obiektów noclegowych przez turystów zagranicznych**

Wyszczególnienie	Korzystający z noclegów		2017=100	Udzielone noclegi		2017=100
	2017	2018		2017	2018	
	w tys.			w tys.		
<b>Ogółem</b>	<b>1547,3</b>	<b>1588,7</b>	<b>102,7</b>	<b>3016,4</b>	<b>3143,8</b>	<b>104,2</b>
obiekty hotelowe	1451,2	1480,8	102,0	2751,1	2797,0	101,7
w tym hotele	1412,7	1440,3	102,0	2669,1	2707,0	101,4
pozostałe obiekty	96,1	107,9	112,3	265,2	346,9	130,8
Region warszawski stołeczny	1464,0	1499,1	102,4	2774,1	2891,6	104,2
Region warszawski regionalny	83,3	89,6	107,6	242,3	252,2	104,1

Najwięcej turystów zagranicznych odwiedzających województwo mazowieckie przybyło z Europy – 1098,3 tys. (69,1% ogólnej ich liczby), Azji – 256,5 tys. (16,1%) i Ameryki Północnej – 159,7 tys. (10,1%).

Zdecydowana większość turystów zagranicznych (90,7%) zatrzymała się w hotelach. Cudzoziemcy stanowili 32,1% ogółu gości hotelowych, a ich udział był najwyższy w hotelach 5-gwiazdkowych i wyniósł 60,7%. W 2018 r. goście z zagranicy wynajęli w hotelach 1821,7 tys. pokoi, tj. o 0,8% więcej niż przed rokiem. Najwięcej pokoi turyści zagraniczni wynajęli w sierpniu (182,4 tys.), lipcu (175,5 tys.) i wrześniu (175,0 tys.).

**Wykres 5. Struktura turystów zagranicznych według kraju stałego zamieszkania**



W 2018 r. turystom zagranicznym udzielono 3143,8 tys. noclegów (o 4,2% więcej niż w 2017 r.), co stanowiło 33,4% wszystkich noclegów udzielonych w województwie. Większości noclegów, podobnie jak w roku poprzednim, udzielono w hotelach – 2707,0 tys., tj. 86,1% wszystkich noclegów udzielonych tej grupie turystów w turystycznych obiektach noclegowych. Średni czas pobytu turysty zagranicznego na Mazowszu wyniósł 2,0 noclegi (w 2017 r. – 1,9 noclegu).

Przeważająca większość turystów zagranicznych korzystała z noclegów w hotelach

Opracowanie merytoryczne:  
**Mazowiecki Ośrodek Badań Regionalnych**  
**Urząd Statystyczny w Warszawie**  
**Anna Pasterkowska**  
Tel: 22 464 21 93  
e-mail: [a.pasterkowska@stat.gov.pl](mailto:a.pasterkowska@stat.gov.pl)

Rozpowszechnianie:  
**Centrum Informacji Statystycznej**  
**Marcin Kałuski**  
Tel: 22 464 20 91  
e-mail: [m.kaluski@stat.gov.pl](mailto:m.kaluski@stat.gov.pl)

#### Obsługa mediów

tel.: 22 464 20 91

e-mail: [m.kaluski@stat.gov.pl](mailto:m.kaluski@stat.gov.pl)



[warszawa.stat.gov.pl](http://warszawa.stat.gov.pl)



@Warszawa\_STAT

#### Powiązane opracowania

[Turystyka w 2017 roku](#)

[Turystyka w Unii Europejskiej](#)

#### Temat dostępny w bazach danych

[Bank Danych Lokalnych](#)

#### Ważniejsze pojęcia dostępne w słowniku

[Korzystający z noclegów](#)

[Miejsca noclegowe w turystycznych obiektach noclegowych](#)

[Noclegi udzielone w turystycznych obiektach noclegowych](#)

[Stopień wykorzystania miejsc noclegowych lub pokoi w turystycznych obiektach noclegowych](#)

[Turysta](#)

[Turystyczny obiekt noclegowy](#)

[Turystyka](#)

[Turyści zagraniczni w turystycznych obiektach noclegowych](#)

