

Bezrobocie rejestrowane w Płocku w 2018 r.

20.02.2019 r.

W Płocku zarejestrowanych było 4,3 tys. bezrobotnych

Bez prawa do zasiłku było prawie 88% zarejestrowanych bezrobotnych

↓ 5,3%
spadek liczby bezrobotnych

W końcu grudnia 2018 r. w Miejskim Urzędzie Pracy w Płocku zarejestrowanych było 4269 osób bezrobotnych, które stanowiły 3,1% ogólnej liczby bezrobotnych zarejestrowanych w województwie mazowieckim. W porównaniu z końcem grudnia 2017 r. liczba bezrobotnych zmniejszyła się o 237 osób, tj. o 5,3%.

Bezrobocie rejestrowane

W Płocku na koniec grudnia 2018 r. zarejestrowanych było 4269 osób bezrobotnych. Na przestrzeni roku największy spadek liczby bezrobotnych w stosunku do miesiąca poprzedniego wystąpił w kwietniu (o 185 osób), tj. 4,0%, natomiast największy wzrost odnotowano w sierpniu (o 60 osób).

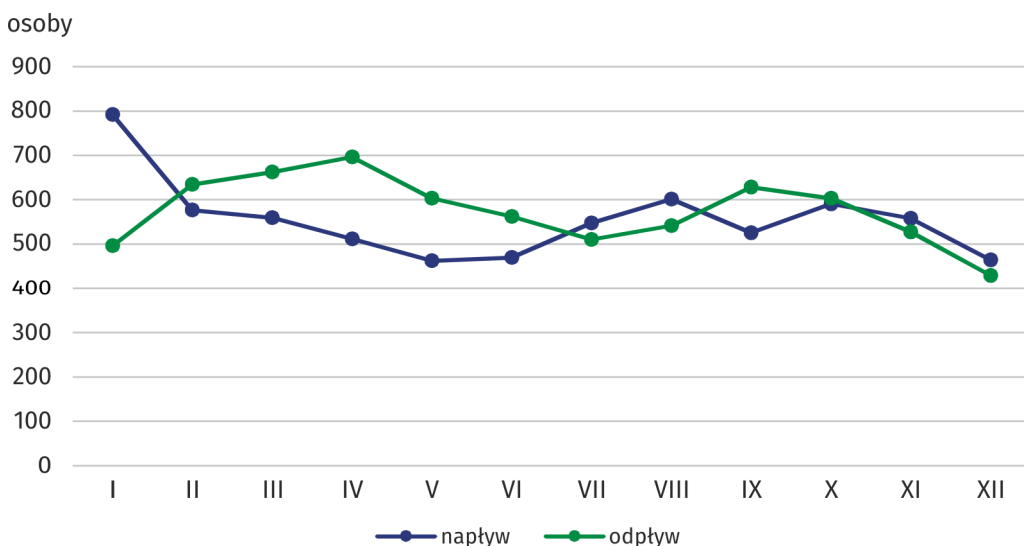
Wykres 1. Bezrobocie rejestrowane. Stan w końcu miesiąca



W ciągu 2018 r. w Miejskim Urzędzie Pracy w Płocku zarejestrowało się 6654 nowych bezrobotnych (o 9,1% mniej w porównaniu z 2017 r.). Wśród nowo zarejestrowanych bezrobotnych, kobiety stanowiły 48,8% (tak samo w 2017 r.). Po raz pierwszy zarejestrowało się 888 osób, z czego 52,4% to kobiety.

W ciągu dwunastu miesięcy 2018 r. z ewidencji Miejskiego Urzędu Pracy wykreślono 6891 osób, tj. 15,2% mniej niż w 2017 r. Wśród wykreślonych z ewidencji bezrobotnych kobiety stanowiły 49,4% (wobec 48,0% w 2017 r.). Z ogólnej liczby wyłączonych z ewidencji bezrobotnych 50,2% podjęło pracę (wobec 47,7% w 2017 r.). Gotowości do pracy nie potwierdziło 22,9% (wobec 23,3% w 2017 r.), natomiast 5,1% dobrowolnie zrezygnowało ze statusu bezrobotnego (wobec 4,4% w 2017 r.).

Wykres 2. Płynność bezrobocia według miesięcy w 2018 r.



Istotnym elementem rynku pracy jest płynność bezrobocia, która oznacza napływ do zasobu bezrobotnych i odpływ z niego. Strumień napływu do zasobów bezrobotnych obejmuje osoby zarejestrowane po raz pierwszy jak i po raz kolejny. Wskaźnik płynności bezrobocia¹, który jest ilorazem liczby bezrobotnych wyrejestrowanych do liczby bezrobotnych zarejestrowanych w 2018 r. w Płocku wyniósł 1,04 (wobec 1,11 w 2017 r.). Natomiast wskaźnik płynności rynku pracy, będący stosunkiem liczby bezrobotnych, którzy podjęli pracę w 2018 r. do liczby nowo zarejestrowanych bezrobotnych w analizowanym roku wynosił 52,0%, tj. o 1,0 p. proc. mniej od wartości wskaźnika zanotowanego w 2017 r.

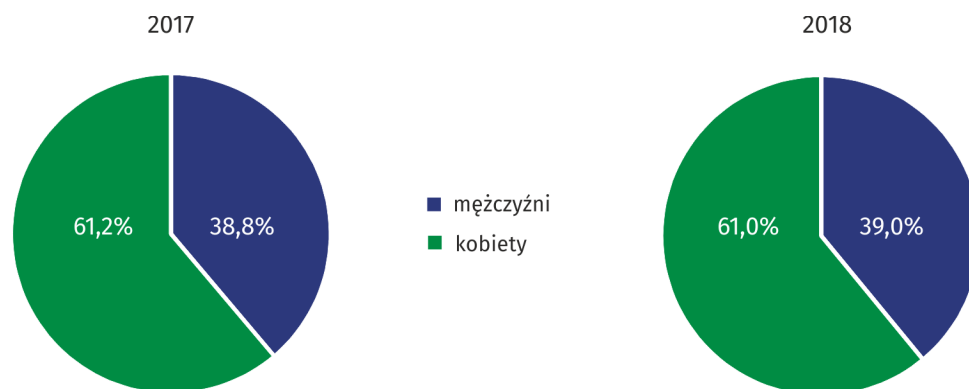
Wskaźnik płynności bezrobocia osiągnął wartość 1,04

Bezrobotni według płci i wieku

Podobnie jak w roku poprzednim większość zarejestrowanych osób bezrobotnych w Płocku to kobiety. W końcu grudnia 2018 r. ich udział był o 0,2 p. proc. mniejszy niż przed rokiem.

61,0% ogółu bezrobotnych stanowiły kobiety

Wykres 3. Struktura bezrobotnych zarejestrowanych według płci (w %). Stan w dniu 31 XII

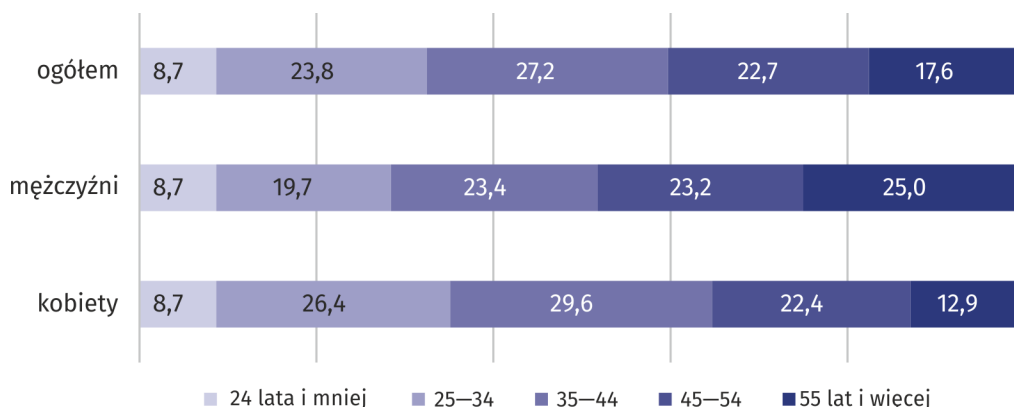


Pod względem wieku w końcu grudnia 2018 r. najliczniej reprezentowaną grupę wśród bezrobotnych stanowiły osoby w wieku 35–44 lata (1,2 tys.), a ich udział w ogólnej liczbie zarejestrowanych bezrobotnych zwiększył się o 0,3 p. proc. w stosunku do grudnia 2017 r. Najmniej liczną grupę wśród bezrobotnych były osoby w wieku 24 lata i mniej (0,4 tys.), ich udział w ogólnej liczbie bezrobotnych zmniejszył się w porównaniu z rokiem poprzednim (o 0,5 p. proc.). Wśród bezrobotnych kobiet największy spadek udziału w ogólnej liczbie bezrobotnych pań odnotowano w grupie wieku 24 lata i mniej (o 1,1 p. proc.), natomiast wśród mężczyzn największy spadek wystąpił w grupie wieku 35–44 lata (o 1,4 p. proc.). Największy wzrost udziału kobiet odnotowano w grupie wieku 35–44 lata (o 1,3 p. proc.), zaś mężczyzn w grupie wieku 45–54 lata (o 1,0 p. proc.).

Wśród zarejestrowanych bezrobotnych najliczniejszą grupę stanowiły osoby w wieku 35–44 lata

¹ Wskaźnik mniejszy od 1 informuje, że wyrejestrowano mniejszą liczbę bezrobotnych aniżeli zarejestrowano i stan bezrobocia zwiększył się. Wartość wskaźnika większa od 1 informuje o zmniejszeniu się stanu bezrobocia.

Wykres 4. Struktura bezrobotnych zarejestrowanych według płci i wieku (w %). Stan w dniu 31 XII

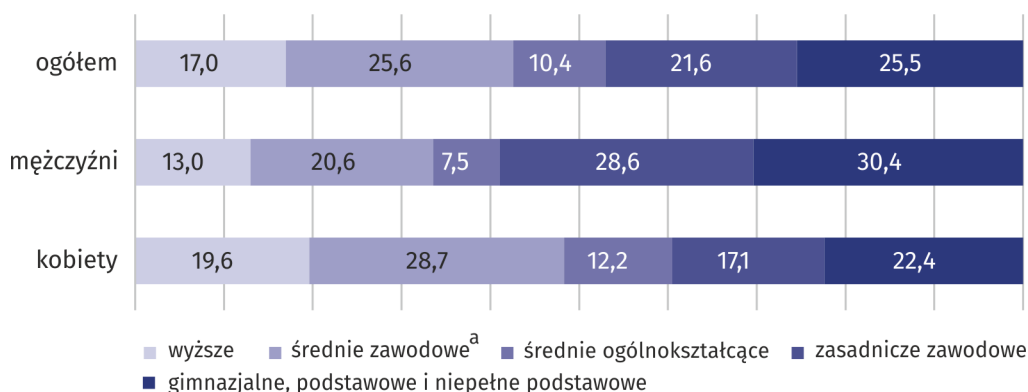


Bezrobotni według płci i wykształcenia

W końcu grudnia 2018 r. wśród bezrobotnych zarejestrowanych w Miejskim Urzędzie Pracy w Płocku przeważały osoby posiadające wykształcenie policealne i średnie zawodowe oraz gimnazjalne, podstawowe i niepełne podstawowe (po 1,1 tys.).

Prawie 61% bezrobotnych kobiet posiadało wykształcenie wyższe i średnie

Wykres 5. Struktura bezrobotnych według płci i wykształcenia (w %). Stan w dniu 31 XII



a łącznie ze szkołami policealnymi.

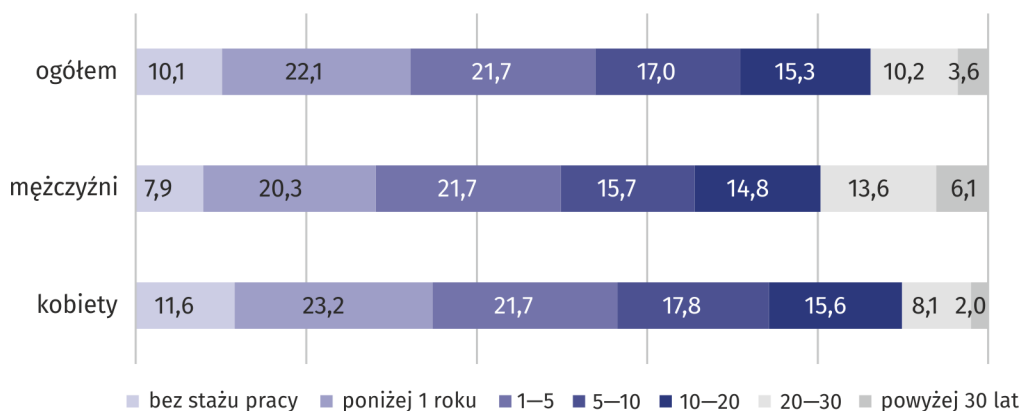
W porównaniu z końcem grudnia 2017 r. udział osób bezrobotnych posiadających wykształcenie policealne i średnie zawodowe zmniejszył się o 0,1 p. proc., natomiast posiadających wykształcenie gimnazjalne, podstawowe i niepełne podstawowe zwiększył się o 0,2 p. proc. Mniej niż przed rokiem odnotowano osób bezrobotnych posiadających wykształcenie zasadnicze zawodowe (0,9 tys.), ich udział w 2018 r. był o 0,2 p. proc. niższy niż rok wcześniej. Udział osób bezrobotnych legitymujących się wykształceniem wyższym wzrósł o 0,5 p. proc., a spadł udział osób bezrobotnych posiadających wykształcenie średnie ogólnokształcące o 0,4 p. proc. Bezrobotne kobiety charakteryzowały się odmienną strukturą wykształcenia niż mężczyźni. Panie legitymowały się głównie wykształceniem policealnym i średnim zawodowym oraz gimnazjalnym, podstawowym i niepełnym podstawowym (odpowiednio 28,7% i 22,4%), podczas gdy najczęściej bezrobotnych mężczyzn posiadało wykształcenie gimnazjalne, podstawowe i niepełne podstawowe (30,4%) oraz zasadnicze zawodowe (28,6%).

Bezrobotni według płci i stażu pracy

Według stanu w końcu grudnia 2018 r. zdecydowana większość zarejestrowanych osób bezrobotnych posiadała staż pracy. Udział tej grupy w ogólnej liczbie bezrobotnych wynosił 89,9% i był o 0,9 p. proc. wyższy niż w końcu grudnia 2017 r. Wśród bezrobotnych wcześniej pracujących zawodowo najliczniejszą grupę stanowiły osoby z najmniejszym stażem pracy, tj. 1 rok i mniej oraz osoby posiadające staż pracy 1-5 lat. Ich liczba w skali roku zmniejszyła się odpowiednio o 1,8% i o 3,4%. Natomiast liczebność grupy bezrobotnych bez stażu pracy zmniejszyła się o 12,3%. W grupie tej dominowały kobiety, które stanowiły 69,5% (o 2,2 p. proc. mniej niż przed rokiem).

Staż pracy posiadało prawie 90% zarejestrowanych bezrobotnych

Wykres 6. Struktura bezrobotnych według płci i stażu pracy^a (w %). Stan w dniu 31 XII



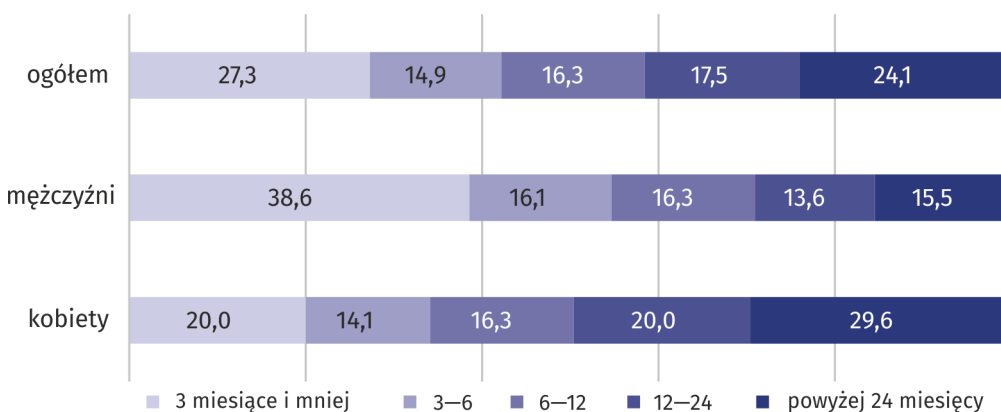
^a Przedziały zostały domknięte prawostronnie, np. w przedziale 1–5 uwzględniono osoby, które pracowały 1 rok i 1 dzień do 5 lat.

Bezrobotni według płci i czasu pozostawania bez pracy

Biorąc pod uwagę czas pozostawania bez pracy w końcu grudnia 2018 r. wzrost liczby zarejestrowanych osób bezrobotnych w stosunku do roku poprzedniego zanotowano tylko w przedziale czasowym 12–24 miesiące (o 2,6%). Natomiast największy spadek dotyczył osób bezrobotnych pozostających bez pracy 3–6 miesięcy (o 9,9%). Udział tej grupy w ogólnej liczbie bezrobotnych w skali roku zmniejszył się o 0,7 p. proc. Liczba osób pozostających bez zatrudnienia najdłużej – powyżej 24 miesiące – zmniejszyła się na przestrzeni roku o 8,6%, a udział w ogólnej liczbie bezrobotnych spadł o 0,9 p. proc. Wśród kobiet zarejestrowanych w Miejskim Urzędzie Pracy 49,6% poszukiwało zatrudnienia przez okres powyżej 12 miesięcy, dla mężczyzn odsetek ten wynosił 29,1%.

Blisko 50% kobiet poszukiwało pracy dłużej niż 12 miesięcy

Wykres 7. Struktura bezrobotnych według płci i czasu pozostawania bez pracy^a (w %) Stan w dniu 31 XII



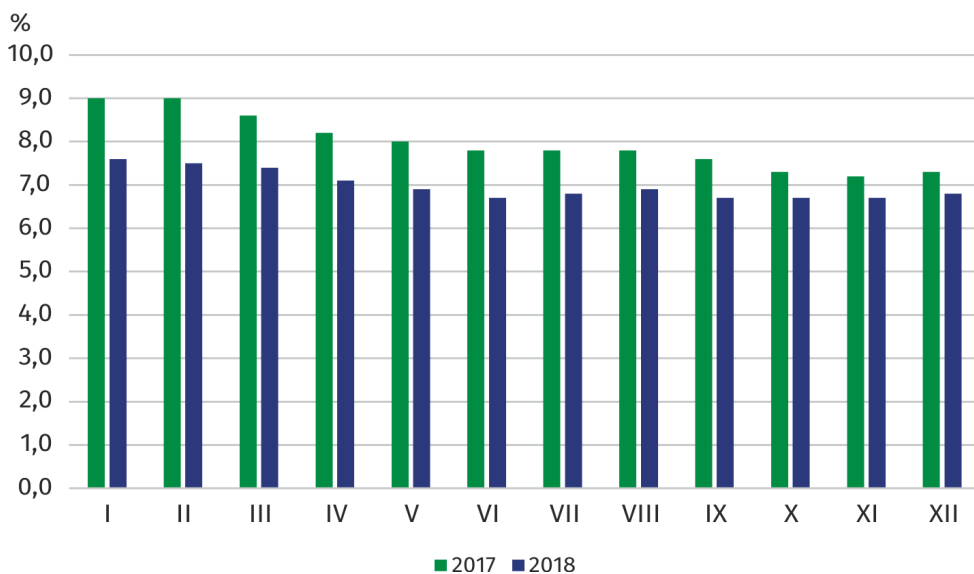
^a Od momentu rejestracji w urzędzie pracy; przedziały zostały domknięte prawostronnie, np. w przedziale 3–6 uwzględniono osoby, które pozostawały bez pracy 3 miesiące i 1 dzień do 6 miesięcy.

Stopa bezrobocia rejestrowanego

W końcu grudnia 2018 r. stopa bezrobocia w Płocku wynosiła 6,8% i była o 1,9 p. proc. wyższa od notowanej stopy bezrobocia w województwie. W ciągu roku w Płocku najwyższa stopa bezrobocia wystąpiła w styczniu (7,6%), najniższa w czerwcu, we wrześniu, październiku i listopadzie (po 6,7%). W ujęciu rocznym stopa bezrobocia zmniejszyła się o 0,5 p. proc.

Stopa bezrobocia rejestrowanego zmniejszyła się o 0,5 p. proc.

Wykres 8. Stopa bezrobocia rejestrowanego. Stan w końcu miesiąca

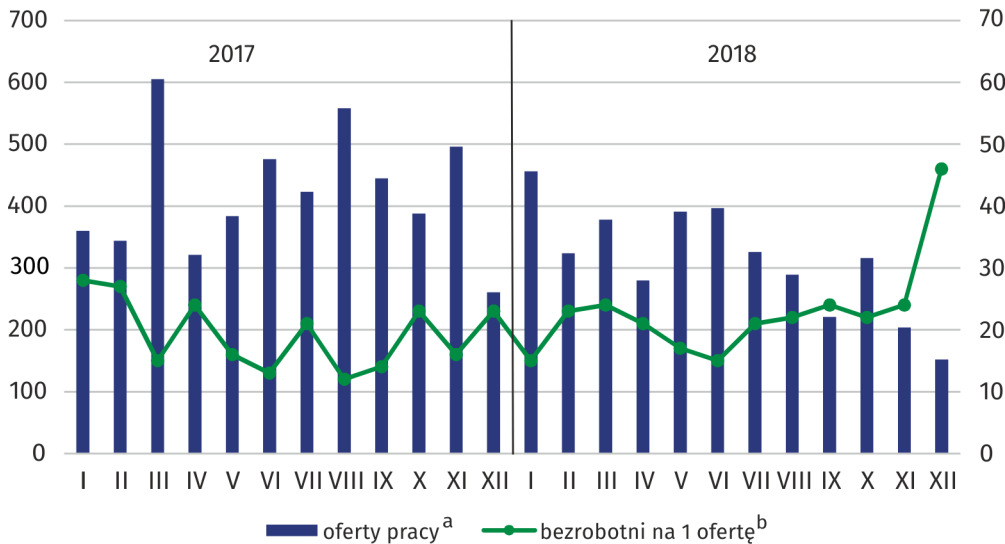


Oferty pracy

W ciągu 2018 r. płoccy pracodawcy zgłosili do Miejskiego Urzędu Pracy 3,7 tys. ofert pracy, tj. o 26,2% mniej niż w 2017 r. Najwięcej ofert pracy wpłynęło w styczniu (456), najmniej w grudniu (152). Na koniec grudnia 2018 r. na 1 ofertę pracy przypadło 46 osób bezrobotnych, podczas gdy przed rokiem 23 osoby.

Wykres 9. Oferty pracy

liczby bezwzględne



a Zgłoszone do urzędu w ciągu danego miesiąca. b Do obliczeń przyjęto liczbę bezrobotnych zarejestrowanych i liczbę ofert pracy według stanu w ostatnim dniu danego miesiąca.

Opracowanie merytoryczne:
Mazowiecki Ośrodek Badań Regionalnych
Urząd Statystyczny w Warszawie
Edyta Kaźmierczak
Tel: 24 366 50 37 w. 5055
e-mail: e.kazmierczak@stat.gov.pl

Rozpowszechnianie:
Centrum Informacji Statystycznej
Marcin Kałuski
Tel: 22 464 20 91
e-mail: m.kaluski@stat.gov.pl

Obsługa mediów

tel.: 22 464 20 91

e-mail: m.kaluski@stat.gov.pl



warszawa.stat.gov.pl



@Warszawa_STAT

Powiązane opracowania

[Rynek pracy w grudniu 2018 r.](#)

Temat dostępny w bazach danych

[Bank Danych Lokalnych \(BDL\) Rynek pracy](#)

Ważniejsze pojęcia dostępne w słowniku

[Bezrobotni bez kwalifikacji zawodowych](#)

[Bezrobotni nowo zarejestrowani](#)

[Bezrobotni wyrejestrowani](#)

[Bezrobotni zarejestrowani](#)

[Długotrwanie bezrobotny według rejestru](#)

