



URZĄD STATYSTYCZNY W WARSZAWIE
ul. 1 Sierpnia 21, 02-134 Warszawa

Informacja sygnalna

Data opracowania 19.02.2016

Kontakt: e-mail: sekretariatUSWAW@stat.gov.pl
tel. 22 464 23 15 faks 22 846 76 67

Internet: warszawa.stat.gov.pl

BEZROBOCIE REJESTROWANE W RADOMIU W 2015 R.

Przy publikowaniu danych Urzędu Statystycznego prosimy o podanie źródła.

Ze względu na zaokrąglenia danych, w niektórych przypadkach sumy składników mogą się nieznacznie różnić od podanych wielkości „ogółem”.

Dane wstępne – w późniejszych opracowaniach Urzędu Statystycznego mogą ulec zmianie.

- ✓ Stopa bezrobocia rejestrowanego w końcu grudnia 2015 r. wyniosła 18,6% i zmniejszyła się o 1,6 p. proc. w stosunku do grudnia poprzedniego roku.
- ✓ Odnotowano spadek liczby bezrobotnych o 9,2% w stosunku do grudnia 2014 r.
- ✓ W stosunku do grudnia 2014 r. największy wzrost udziału w ogólnej liczbie zarejestrowanych bezrobotnych odnotowano dla bezrobotnych pozostających bez pracy: od 3 do 6 miesięcy (o 1,3 p. proc.), natomiast największy spadek odnotowano dla bezrobotnych: pozostających bez pracy od 12 do 24 miesięcy (o 1,9 p. proc.)
- ✓ Odnotowano wzrost liczby ofert pracy zgłoszonych do urzędu pracy w ciągu 2015 r. (o 16,2% więcej niż w ciągu poprzedniego roku).

Liczba zarejestrowanych bezrobotnych w Radomiu w końcu grudnia 2015 r. wyniosła 16845 osób (w tym 8168 kobiet) i była o 9,2% mniejsza od notowanej w grudniu 2014 r. oraz o 3,3% mniejsza od notowanej w czerwcu 2015 r. Największy spadek nastąpił pomiędzy majem a kwietniem — o 2,9%. W analizowanym okresie w Polsce i w województwie mazowieckim największy spadek odnotowano pomiędzy czerwcem a majem odpowiednio: o 4,7% i o 3,7%.

W ciągu 2015 r. było o 370 nowo zarejestrowanych bezrobotnych mniej niż w ciągu 2014 r. Najwięcej nowych rejestracji bezrobotnych miało miejsce w styczniu (1715 osób), natomiast najmniej — w maju (1154 osoby). Wśród nowo zarejestrowanych bezrobotnych w ciągu 2015 r. największą liczbę stanowiły osoby, które znalazły się w ewidencji po raz kolejny (14260 osób). W okresie styczeń-grudzień 2015 r. z ewidencji urzędu pracy wyrejestrowano 18076 osób, z tego najwięcej w marcu (1792 osoby), a najmniej w sierpniu (1117 osób). Z powodu podjęcia pracy wyrejestrowano z ewidencji 8833 osoby (o 2,0% mniej niż w analogicznym okresie 2014 r.).

W omawianym okresie większość bezrobotnych stanowili mężczyźni. W końcu grudnia 2015 r. odsetek bezrobotnych mężczyzn wynosił 51,5% ogółu bezrobotnych zarejestrowanych i zmniejszył się o 0,9 p. proc. w porównaniu z grudniem 2014 r. Największy udział mężczyzn w ogólnej liczbie bezrobotnych zarejestrowanych w 2015 r. odnotowano w marcu — 52,9%, a najmniejszy w lipcu — 50,7%.

Tabl. 1. **Bezrobotni zarejestrowani**

Stan w końcu miesiąca

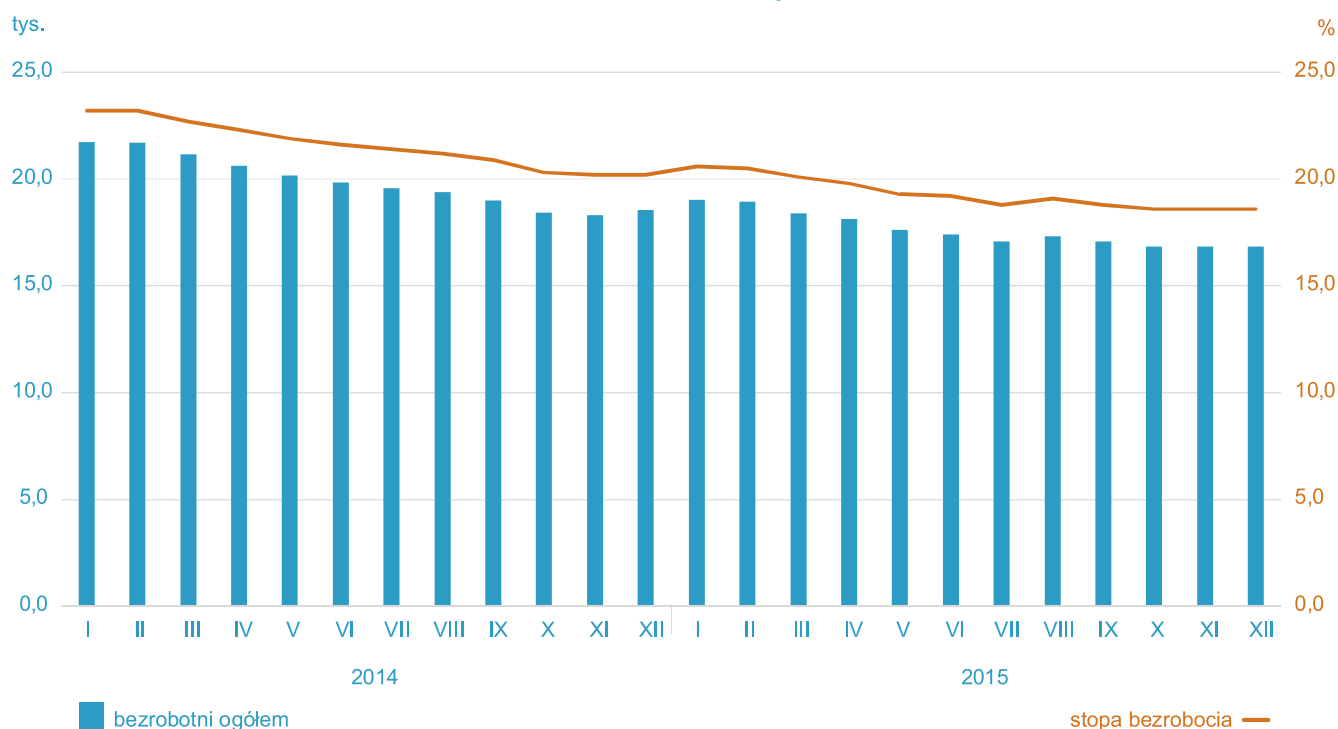
WYSZCZEGÓLNIENIE	XII 2014	XII 2015	
		w liczbach bezwzględnych	XII 2014=100
Bezrobotni ogółem	18553	16845	90,8
Mężczyźni	9717	8677	89,3
Kobiety	8836	8168	92,4

Stopa bezrobocia rejestrowanego to wskaźnik określający udział osób zarejestrowanych w urzędach pracy jako bezrobotni w przeliczeniu na liczbę ludności aktywnej zawodowo (pracujący łącznie z bezrobotnymi).

Stopa bezrobocia rejestrowanego w końcu grudnia 2015 r. wyniosła 18,6% i zmniejszyła się o 1,6 p. proc. w porównaniu z grudniem ub.r. W województwie mazowieckim stopa bezrobocia rejestrowanego w końcu grudnia 2015 r. wyniosła 8,4%, a w pozostałych miastach na prawach powiatu województwa mazowieckiego (Ostrołęka, Płock, Siedlce i m.st. Warszawa) odpowiednio: 13,3%, 10,3%, 7,7% i 3,4%. Najwyższą stopę bezrobocia rejestrowanego odnotowano w takich powiatach województwa mazowieckiego jak: szydłowiecki (31,5%), radomski (25,3%) i przysuski (23,7%).

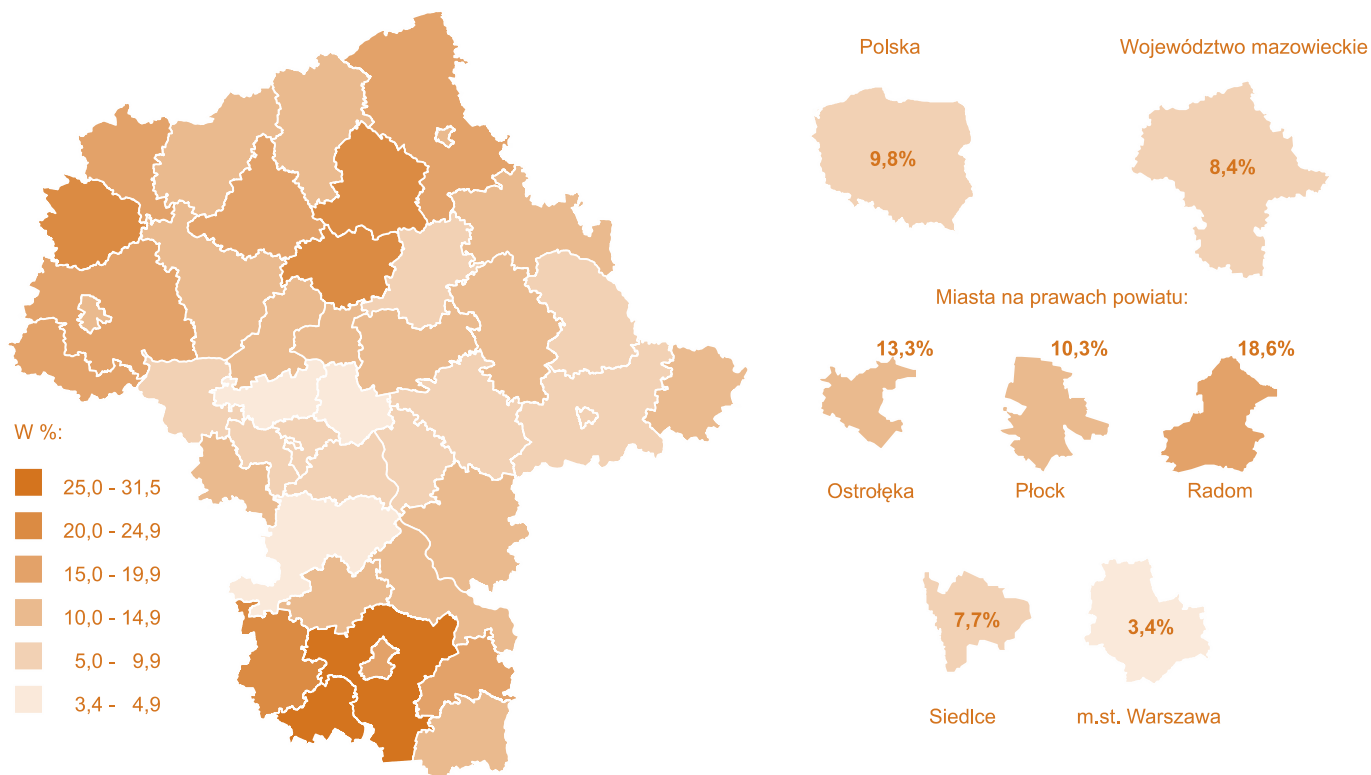
BEZROBOCIE REJESTROWANE

Stan w końcu miesiąca

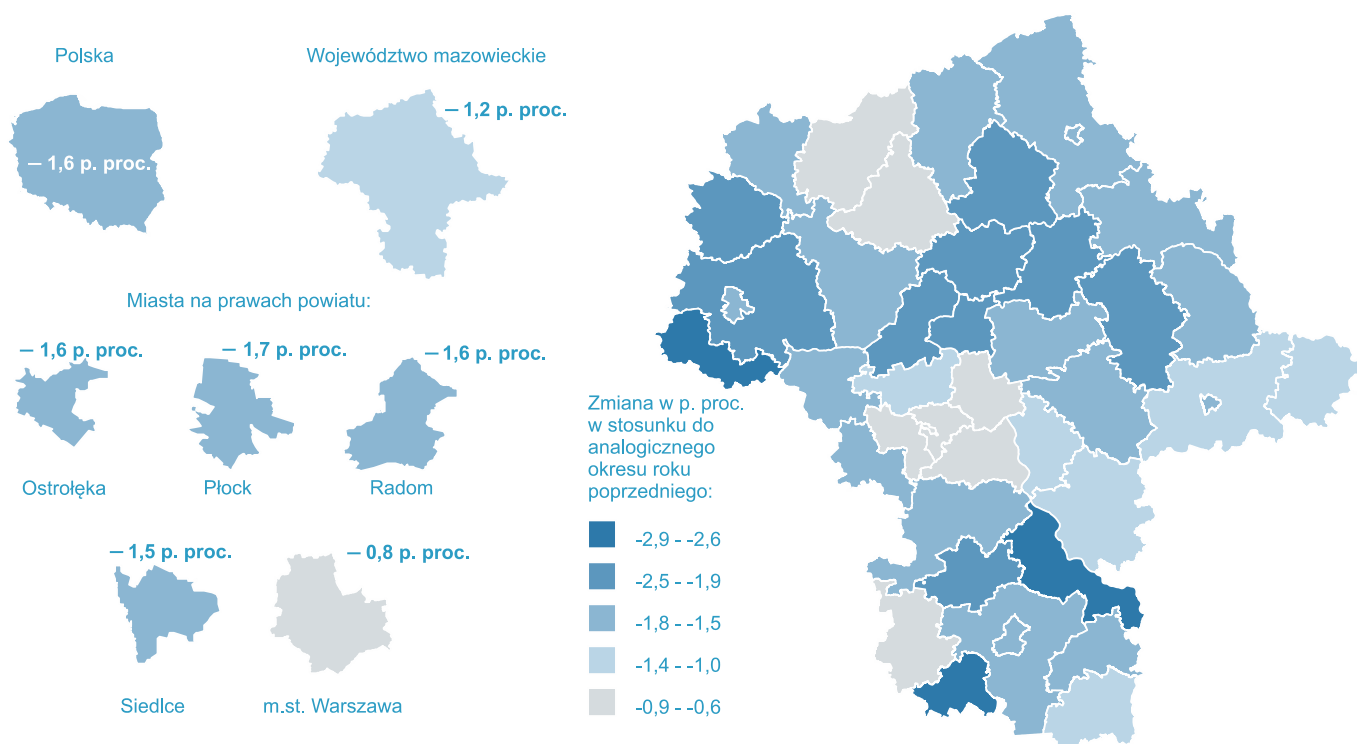


STOPA BEZROBOCIA REJESTROWANEGO WEDŁUG POWIATÓW WOJEWÓDZTWA MAZOWIECKIEGO W 2015 R.

Stan w końcu grudnia



ZMIANA STOPY BEZROBOCIA REJESTROWANEGO WEDŁUG POWIATÓW WOJEWÓDZTWA MAZOWIECKIEGO W GRUDNIU 2015 R.



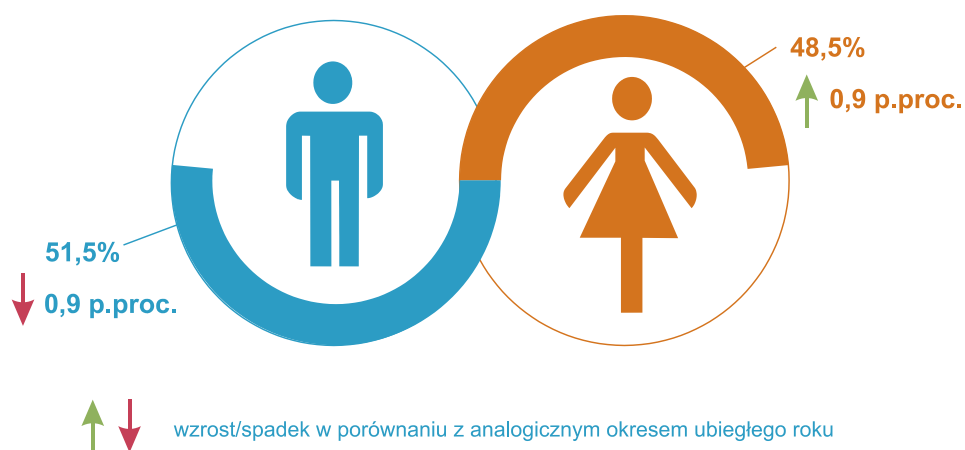
STOPA BEZROBOCIA REJESTROWANEGO W KOŃCU GRUDNIA 2015 R.



W końcu grudnia 2015 r. w Radomiu prawa do zasiłku nie posiadało 14259 bezrobotnych, co stanowiło 84,6% ogółu zarejestrowanych (o 0,5 p. proc. mniej niż w grudniu 2014 r.). Wśród pozostałych miast na prawach powiatu województwa mazowieckiego w m.st. Warszawie odsetek osób nieposiadających prawa do zasiłku stanowił 86,5% ogółu bezrobotnych zarejestrowanych. W Ostrołęce osoby te stanowiły 89,6% ogółu bezrobotnych, w Płocku — 88,3%, a w Siedlcach — 86,8%. Wzrost udziału bezrobotnych bez prawa do zasiłku odnotowano w Ostrołęce — o 2,5 p. proc., w pozostałych miastach na prawach powiatu województwa mazowieckiego odnotowano spadek tej kategorii bezrobotnych, największy w Płocku (o 1,2 p. proc.), a najmniejszy w m.st. Warszawie (o 0,3 p. proc.) w porównaniu z grudniem 2014 r.

STRUKTURA BEZROBOTNYCH ZAREJESTROWANYCH WEDŁUG PŁCI W 2015 R.

Stan w końcu grudnia



W końcu grudnia 2015 r. zarejestrowane były 1052 osoby zwolnione z przyczyn dotyczących zakładów pracy. Liczba tych osób zmniejszyła się o 176 w porównaniu z analogicznym okresem ub.r. W województwie mazowieckim nastąpił spadek o 2276 osób. W tym okresie spadek tej kategorii bezrobotnych odnotowano we wszystkich miastach na prawach powiatu województwa mazowieckiego: w m.st. Warszawie — o 812 osób, w Siedlcach — o 59, w Ostrołęce — o 56, a w Płocku — o 3 osoby.

Tabl. 2. Wybrane kategorie bezrobotnych

Stan w końcu miesiąca

WYSZCZEGÓLNIENIE	XII 2014	XII 2015	
	w liczbach bezwzględnych		XII 2014=100
Bezrobotni:			
Do 25 roku życia	1856	1647	88,7
Długotrwale bezrobotni ^a	12437	11022	88,6
Powyżej 50 roku życia	5500	5114	93,0
Bez kwalifikacji zawodowych	5773	5239	90,8
Niepełnosprawni	1229	1139	92,7

^a Pozostający w rejestrze powiatowego urzędu pracy łącznie przez okres ponad 12 miesięcy w okresie ostatnich 2 lat, z wyłączeniem okresów odbywania stażu i przygotowania zawodowego dorosłych w miejscu pracy.

W końcu grudnia 2015 r. osoby poniżej 25 roku życia stanowiły w Radomiu 9,8% bezrobotnych ogółem (spadek o 0,2 p. proc. w stosunku do grudnia 2014 r.). W województwie mazowieckim osoby te stanowiły 14,0% ogółu bezrobotnych zarejestrowanych (spadek o 1,1 p. proc. w stosunku do grudnia 2014 r.). Wśród pozostałych miast na prawach powiatu województwa mazowieckiego spadek udziału osób tej kategorii pozostających w rejestrach urzędów pracy odnotowano: w Płocku (o 1,8 p. proc.), w m.st. Warszawie (o 1,1 p. proc.) i w Ostrołęce (o 0,7 p. proc.), natomiast w Siedlcach odnotowano wzrost (o 0,3 p. proc.), w stosunku do grudnia 2014 r.

Osoby powyżej 50 roku życia stanowiły w Radomiu w omawianym okresie 30,4% ogółu zarejestrowanych bezrobotnych i ich udział zwiększył się o 0,7 p. proc. w porównaniu z grudniem 2014 r. W województwie mazowieckim osoby powyżej 50 roku życia stanowiły 28,7% ogółu bezrobotnych (w m.st. Warszawie 36,7%, w Ostrołęce 29,7%, w Siedlcach 28,7%, a w Płocku 28,5%).

W końcu grudnia 2015 r. w Radomiu osoby niepełnosprawne stanowiły 6,8% ogółu zarejestrowanych. W województwie mazowieckim udział osób niepełnosprawnych wśród bezrobotnych ogółem wynosił 4,4%. Wśród miast na prawach powiatu województwa mazowieckiego najmniejszy odsetek osób niepełnosprawnych wśród bezrobotnych ogółem odnotowano w m.st. Warszawie (5,2%), a największy w Siedlcach (8,4%).

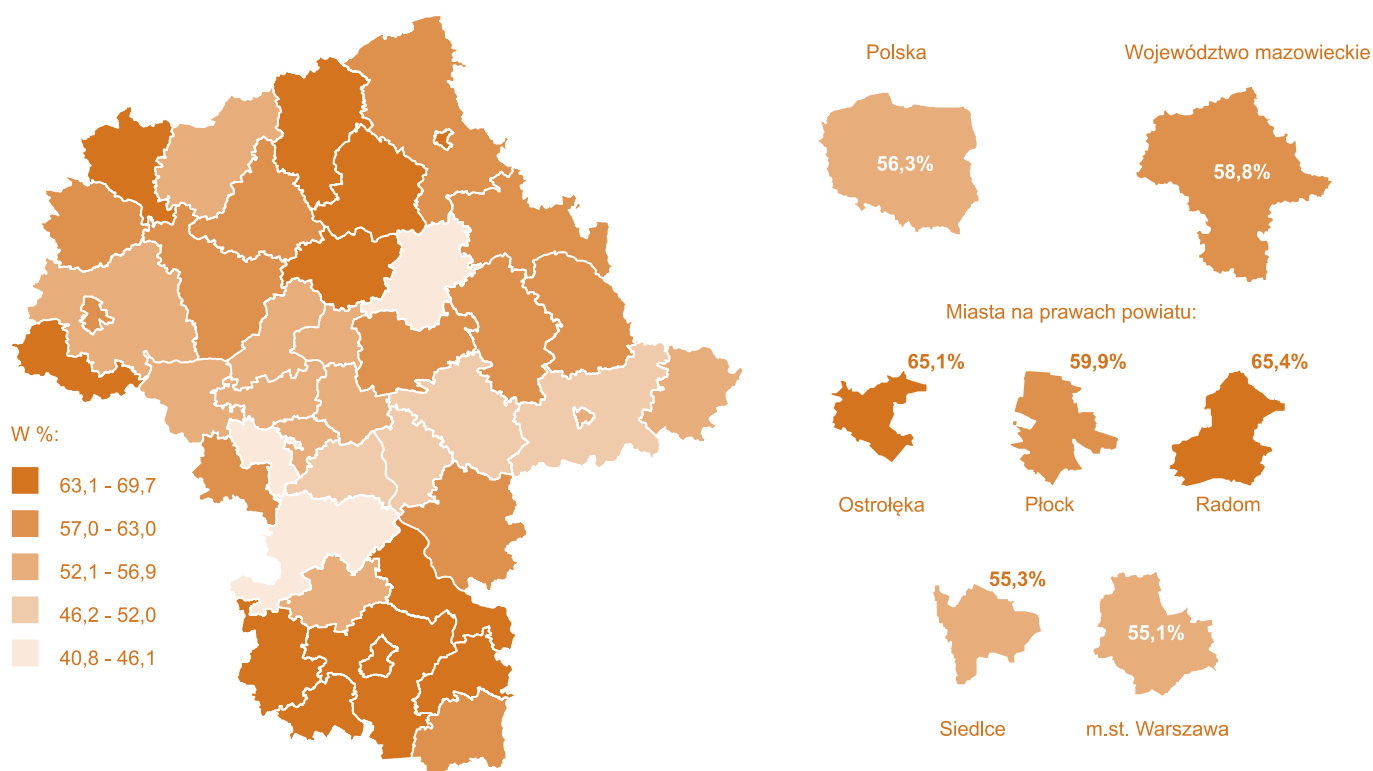
W końcu grudnia 2015 r. w Radomiu 31,1% zarejestrowanych bezrobotnych nie posiadało kwalifikacji zawodowych i ich udział nie zmienił się w porównaniu do grudnia 2014 r. Spośród miast na prawach powiatu województwa mazowieckiego najmniejszy odsetek osób bez kwalifikacji zawodowych odnotowano w Płocku (11,0%), a największy w Radomiu.

Do osób znajdujących się w szczególnej sytuacji na rynku pracy należą m.in. długotrwanie bezrobotni, których udział w zarejestrowanych ogółem w Radomiu wyniósł w końcu grudnia 2015 r. – 65,4%, tj. o 1,6 p. proc. mniej niż w grudniu 2014 r. Wśród miast na prawach powiatu województwa mazowieckiego odsetek długotrwanie bezrobotnych kształtował się następująco: w Ostrołęce — 65,1%, w Płocku — 59,9%, w Siedlcach — 55,3%, a w m.st. Warszawie — 55,1%. W województwie mazowieckim długotrwanie bezrobotni stanowili 58,8% ogółu bezrobotnych.

Długotrwanie bezrobotni — to osoby bezrobotne pozostające w rejestrze powiatowego urzędu pracy łącznie przez okres ponad 12 miesięcy w okresie ostatnich dwóch lat, z wyłączeniem okresów odbywania stażu i przygotowania zawodowego dorosłych w miejscu pracy.

DŁUGOTRWALE BEZROBOTNI W % OGÓLEM BEZROBOTNYCH ZAREJESTROWANYCH WEDŁUG POWIATÓW WOJEWÓDZTWA MAZOWIECKIEGO W 2015 R.

Stan w końcu grudnia



W końcu grudnia 2015 r. 50,1% ogółu zarejestrowanych bezrobotnych w Radomiu stanowiły osoby figurujące w ewidencji urzędu pracy powyżej 12 miesięcy. W porównaniu z analogicznym okresem roku poprzedniego udział ten zmniejszył się o 1,2 p. proc. Długotrwałe bezrobocie częściej występowało wśród kobiet. Ponad połowa kobiet zarejestrowanych w urzędzie pracy w końcu omawianego okresu pozostawała bez zatrudnienia przez okres powyżej 12 miesięcy. Wśród pozostałych miast na prawach powiatu województwa mazowieckiego tylko w m.st. Warszawie długotrwałe bezrobocie częściej występowało wśród mężczyzn — 52,1%.

Bezrobocie głównie dotyka ludzi młodych. W Radomiu w końcu grudnia 2015 r. bezrobotni w wieku 18–34 lata stanowili 35,7% ogółu zarejestrowanych, tj. o 1,4 p. proc. mniej niż przed rokiem. W stosunku do analogicznego okresu 2014 r. największe zmiany w strukturze bezrobotnych według wieku odnotowano w grupie osób w wieku 55 lat i więcej (wzrost o 1,3 p. proc.) oraz w grupie osób w wieku 25–34 lata (spadek o 1,2 p. proc.). W Płocku i w m.st. Warszawie największe zmiany odnotowano również wśród osób w wieku 55 lat i więcej (odpowiednio wzrost: o 2,4 p. proc. i o 1,9 p. proc.). W Ostrołęce największe zmiany zaobserwowano wśród osób w wieku 35-44 lata (wzrost o 1,6 p. proc.), a w Siedlcach wśród osób w wieku 25-34 lata (spadek o 1,2 p. proc.).

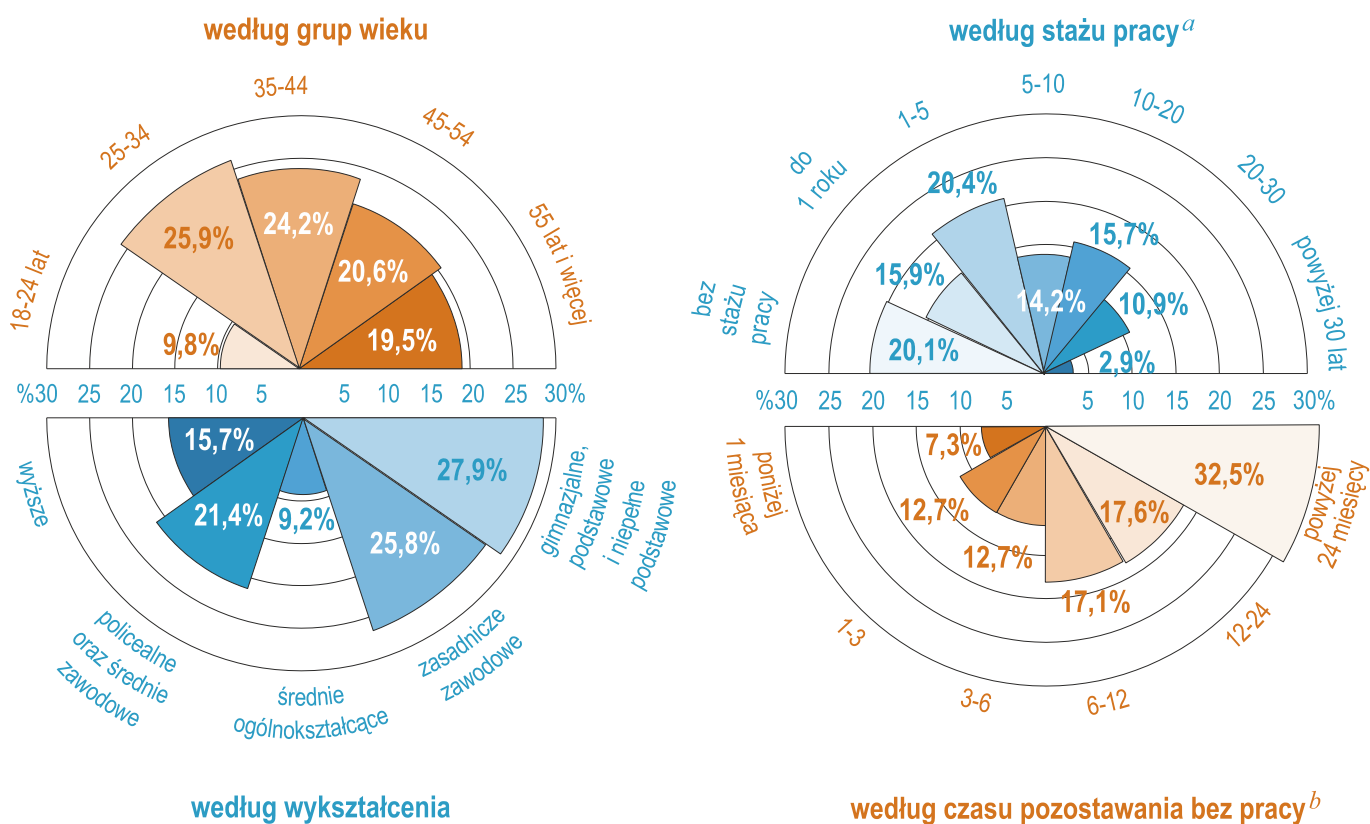
Większość bezrobotnych radomian rejestrujących się w Powiatowym Urzędzie Pracy w Radomiu posiadała niski poziom wykształcenia. Najliczniejszymi grupami bezrobotnych były osoby posiadające wykształcenie gimnazjalne, podstawowe i niepełne podstawowe oraz zasadnicze zawodowe (odpowiednio 27,9% i 25,8% ogółu bezrobotnych). Świadectwem ukończenia szkół policealnych oraz średnich zawodowych legitymowało się 21,4% ogółu bezrobotnych, a dyplomem ukończenia szkół wyższych — 15,7%. Osoby posiadające wykształcenie średnie ogólnokształcące stanowiły 9,2% ogółu zarejestrowanych. W województwie mazowieckim najliczniejszą grupę bezrobotnych stanowiły osoby z wykształceniem gimnazjalnym, podstawowym i niepełnym podstawowym (27,5% ogółu zarejestrowanych). W Płocku osoby z wykształceniem gimnazjalnym, podstawowym i niepełnym podstawowym oraz z wykształceniem policealnym i średnim zawodowym stanowiły po 24,9% ogółu bezrobotnych. W Ostrołęce natomiast najliczniejszą grupą były osoby posiadające dyplom ukończenia szkół policealnych i średnich zawodowych (27,8%). W m.st. Warszawie i w Siedlcach były to osoby legitymujące się dyplomem ukończenia szkół wyższych (odpowiednio: 28,4% i 22,8%).

Pod względem kryterium stażu pracy najliczniejszą grupę bezrobotnych tworzyły osoby ze stażem 1–5 lat (20,4% ogółu zarejestrowanych bezrobotnych), a ich liczba w skali roku zwiększyła się o 0,6 p. proc. Liczną grupę stanowiły również osoby bez stażu pracy (20,1%). W porównaniu ze stanem w końcu grudnia 2014 r. ich liczba zmniejszyła się o 0,7 p. proc. Najmniej liczną grupę tworzyły osoby bezrobotne ze stażem pracy 30 lat i więcej (2,9%), tj. mniej o 0,2 p. proc. niż w końcu 2014 r. W Ostrołęce i w Płocku najliczniejszą grupę stanowiły osoby ze stażem pracy 1 – 5 lat (odpowiednio: 21,1% i 20,5% ogółu bezrobotnych), a w Siedlcach i w m.st. Warszawie osoby ze stażem pracy do 1 roku (odpowiednio: 21,4% i 20,7% ogółu bezrobotnych).

W końcu grudnia 2015 r. najliczniejszą grupę bezrobotnych (poza działalnością nie zidentyfikowaną) stanowiły osoby, które poprzednio pracowały w branży „przetwórstwo przemysłowe” — 18,1% ogółu bezrobotnych, tj. o 0,3 p. proc. mniej niż przed rokiem. Następną liczną grupą byli bezrobotni poprzednio pracujący w „handlu hurtowym i detalicznym; naprawie pojazdów samochodowych włączając motocykle” — 15,5%, tj. o 0,4 p. proc. mniej niż przed rokiem. Natomiast pracujący w sekcji „budownictwo” stanowili trzecią największą grupę — 8,6% ogółu zarejestrowanych bezrobotnych i ich udział w porównaniu do poprzedniego roku zwiększył się o 0,2 p. proc.

STRUKTURA BEZROBOTNYCH ZAREJESTROWANYCH W 2015 R.

Stan w końcu grudnia



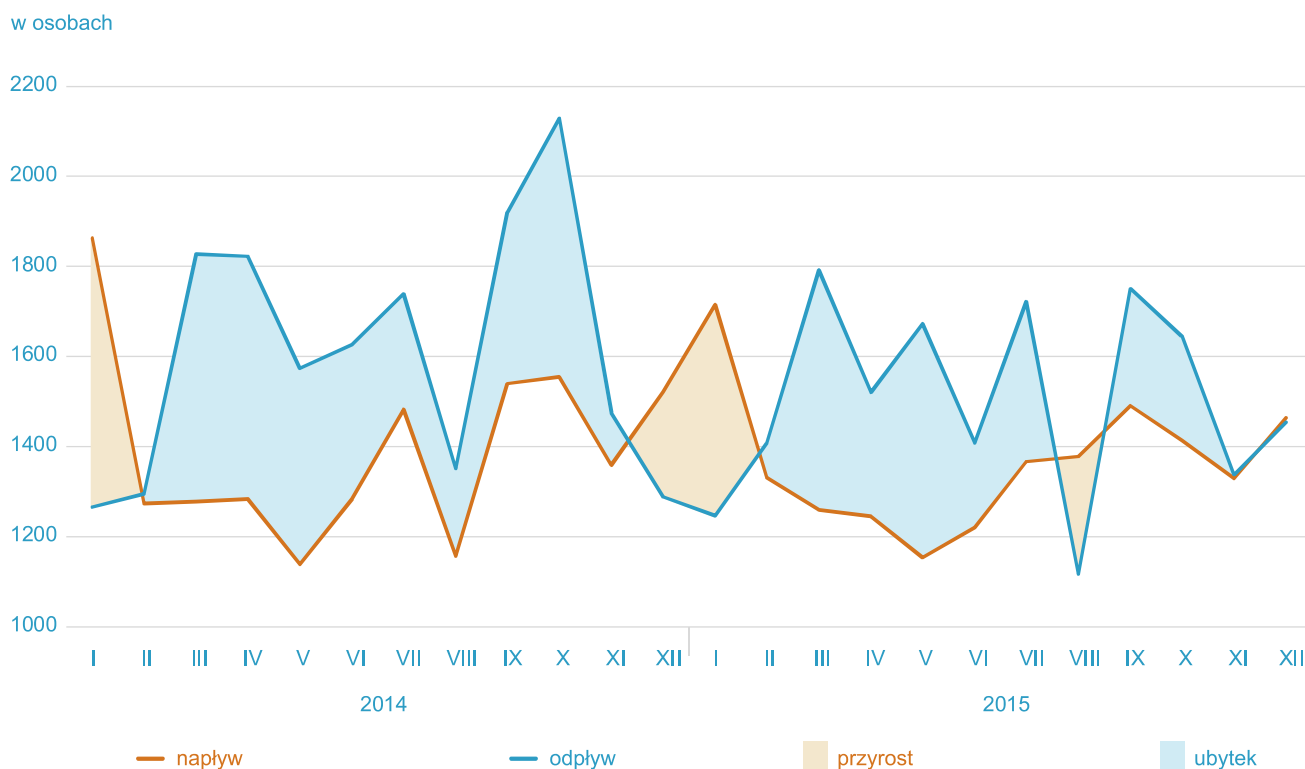
^a Od momentu rejestracji w urzędzie pracy: przedziały zostały domknięte prawostronnie, np. w przedziale 6-12 uwzględniono osoby, które pozostawały bez pracy 6 miesięcy i 1 dzień do 12 miesięcy. ^b Przedziały zostały domknięte prawostronnie, np. w przedziale 1-5 uwzględniono osoby, które pracowały 1 rok i 1 dzień do 5 lat.

Tabl. 3. Napływ i odpływ bezrobotnych w okresie styczeń-grudzień

WYSZCZEGÓLNIENIE	2014	2015	
	w liczbach bezwzględnych		2014=100
Bezrobotni:			
Nowo zarejestrowani	16738	16368	97,8
w tym po raz kolejny.....	14374	14260	99,2
Wyrejestrowani	19314	18076	93,6
w tym podjęli pracę	9013	8833	98,0

NAPŁYW I ODPŁYW BEZROBOTNYCH

W miesiącu sprawozdawczym



Z ogólnej liczby wyrejestrowanych bezrobotnych w Radomiu w okresie styczeń-grudzień 2015 r. — 48,9% osób zostało wykreślonych z ewidencji urzędu pracy z powodu podjęcia pracy (wzrost o 2,2 p. proc.). Wzrost liczby bezrobotnych na początku i w końcu roku wynika m.in. z sezonowości prac związanych z budownictwem i rolnictwem.

W ciągu 2015 r. pracodawcy zgłosili do urzędu pracy 3864 ofert pracy (o 16,2% więcej niż w analogicznym okresie roku poprzedniego). W końcu grudnia 2015 r. na 1 ofertę pracy przypadało 133 bezrobotnych wobec 344 w grudniu 2014 r.

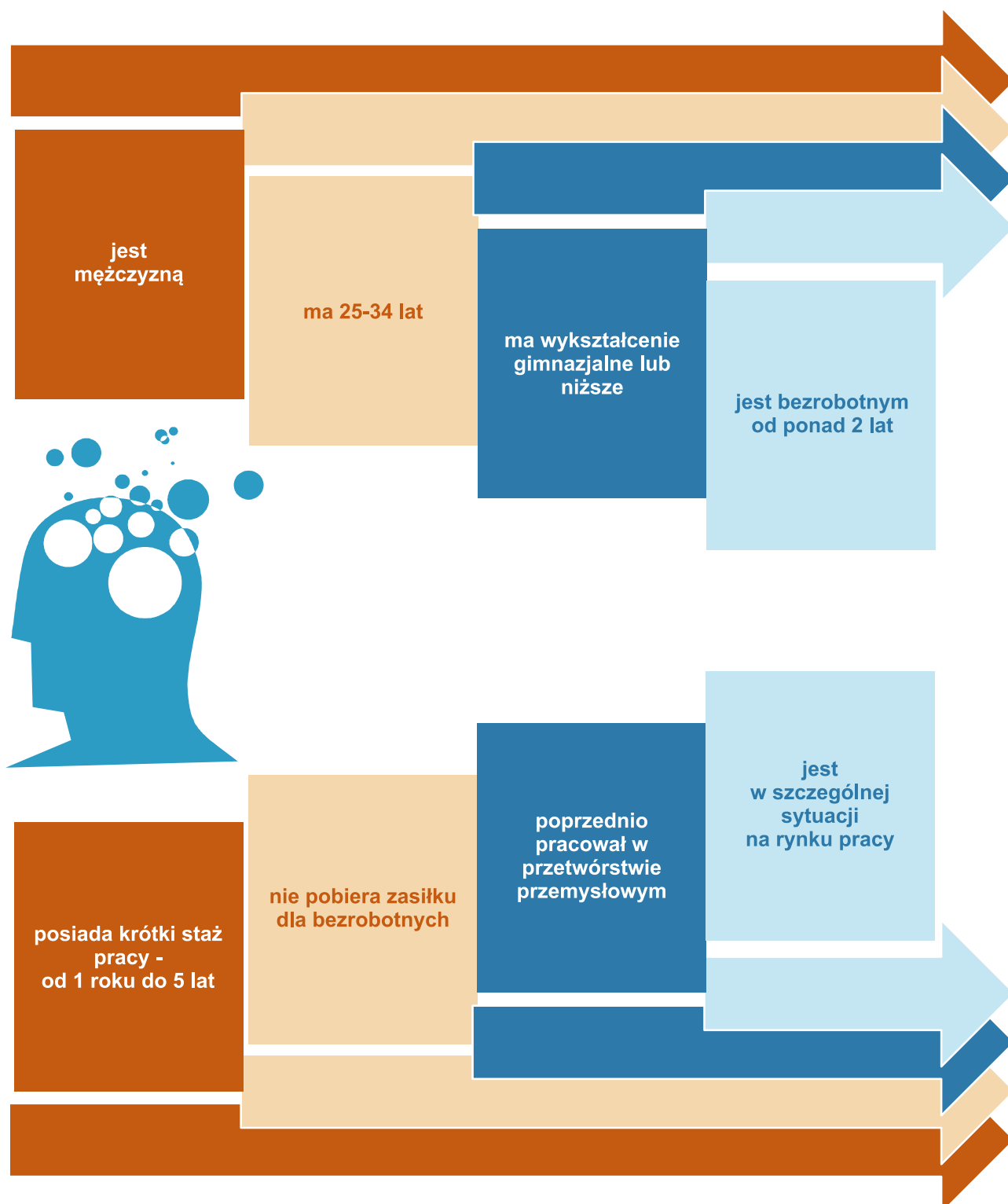
LICZBA BEZROBOTNYCH NA 1 OFERTĘ PRACY W KOŃCU GRUDNIA 2015 R.



pozycja Radomia wśród powiatów województwa mazowieckiego

(w powiatach: białobrzeskim, grójeckim, przysuskim, sierpeckim, szydłowieckim, zwoleńskim i żyrardowskim - w końcu grudnia 2015 r. nie odnotowano ofert pracy dla bezrobotnych)

PROFIL BEZROBOTNEGO RADOMIANINA



Do bezrobotnych w szczególnej sytuacji na rynku pracy należą osoby:

- * do 30 roku życia,
- * bezrobotne długotrwale,
- * powyżej 50 roku życia,
- * korzystające ze świadczeń z pomocy społecznej
- * posiadające co najmniej jedno dziecko do 6 roku życia lub co najmniej jedno dziecko niepełnosprawne do 18 roku życia,
- * niepełnosprawne.

WYBRANE DANE O BEZROBOCIU REJESTROWANYM

WYSZCZEGÓLNIENIE		I	II	III	IV	V	VI	VII	VIII	IX	X	XI	XII
Stopa bezrobocia rejestrowanego w % (stan w końcu miesiąca)	2014	23,2	23,2	22,7	22,3	21,9	21,6	21,4	21,2	20,9	20,3	20,2	20,2
	2015	20,6	20,5	20,1	19,8	19,3	19,2	18,8	19,1	18,8	18,6	18,6	18,6
Bezrobotni zarejestrowani (stan w końcu miesiąca):													
ogółem	2014	21726	21705	21155	20616	20181	19839	19583	19389	19009	18435	18319	18553
	2015	19021	18944	18412	18136	17617	17428	17073	17334	17075	16843	16835	16845
z liczby ogółem:													
do 25 roku życia	2014	2660	2601	2436	2275	2181	2158	2168	2084	2150	1991	1929	1856
	2015	1951	1956	1825	1772	1671	1628	1571	1674	1719	1708	1733	1647
powyżej 50 roku życia	2014	5975	6041	5902	5811	5734	5633	5526	5483	5390	5316	5326	5500
	2015	5619	5588	5477	5421	5312	5269	5184	5172	5140	5071	5059	5114
bez kwalifikacji zawodowych	2014	6954	7022	6881	6695	6581	6443	6316	6172	6088	5801	5733	5773
	2015	5946	5988	5785	5706	5493	5435	5287	5362	5326	5250	5301	5239
niepełnosprawni	2014	1369	1380	1343	1329	1302	1290	1261	1252	1228	1198	1189	1229
	2015	1219	1209	1185	1171	1158	1136	1123	1123	1126	1119	1104	1139
Bezrobotni nowo zarejestrowani	2014	1863	1274	1278	1284	1139	1284	1483	1157	1540	1555	1359	1522
	2015	1715	1331	1260	1245	1154	1220	1367	1378	1491	1413	1330	1464
Bezrobotni wyrejestrowani	2014	1266	1295	1828	1823	1574	1626	1739	1351	1920	2129	1475	1288
	2015	1247	1408	1792	1521	1673	1409	1722	1117	1750	1645	1338	1454
Oferty pracy zgłoszone w ciągu danego miesiąca	2014	362	480	527	277	250	260	241	197	214	203	218	96
	2015	366	506	426	245	425	232	197	254	387	407	264	155