



URZĄD STATYSTYCZNY W WARSZAWIE
ul. 1 Sierpnia 21, 02-134 Warszawa

Informacja sygnałna

Data opracowania 28.03.2014 r.

Kontakt: e-mail: sekretariatUSWAW@stat.gov.pl
tel. 22 464 23 15, 22 464 23 12
faks 22 846 76 67

Internet: www.stat.gov.pl/warsz

**AKTYWNOŚĆ EKONOMICZNA LUDNOŚCI
W WOJEWÓDZTWIE MAZOWIECKIM W IV KWARTALE 2013 R.**

Przy publikowaniu danych Urzędu Statystycznego prosimy o podanie źródła.

Informacja została opracowana na podstawie uogólnionych wyników reprezentacyjnego Badania Aktywności Ekonomicznej Ludności (BAEL), przeprowadzonego w IV kwartale 2013 r.

Od III kwartału 2012 r. do uogólniania wyników badania na populację generalną zastosowano dane o ludności w wieku 15 lat i więcej, pochodzące z bilansów opracowanych na podstawie wyników Narodowego Spisu Powszechnego Ludności i Mieszkań 2011. Ponadto nastąpiły zmiany metodologiczne, mające na celu dostosowanie populacji objętej badaniem do zaleceń Eurostat. Od III kw. 2012 r. poza zakresem badania, pozostają osoby przebywające poza gospodarstwem domowym, tj. za granicą lub w gospodarstwach zbiorowego zakwaterowania, 12 miesięcy lub więcej — do II kw. 2012 r. było to 3 miesiące lub więcej. W związku z wprowadzonymi zmianami prezentowane wyniki BAEL nie są w pełni porównywalne z wynikami badań z lat poprzedzających 2010 rok. Dane opublikowane w tym opracowaniu przedstawiają wyniki przeliczone zgodnie z nową metodologią i nową podstawą uogólniania danych.

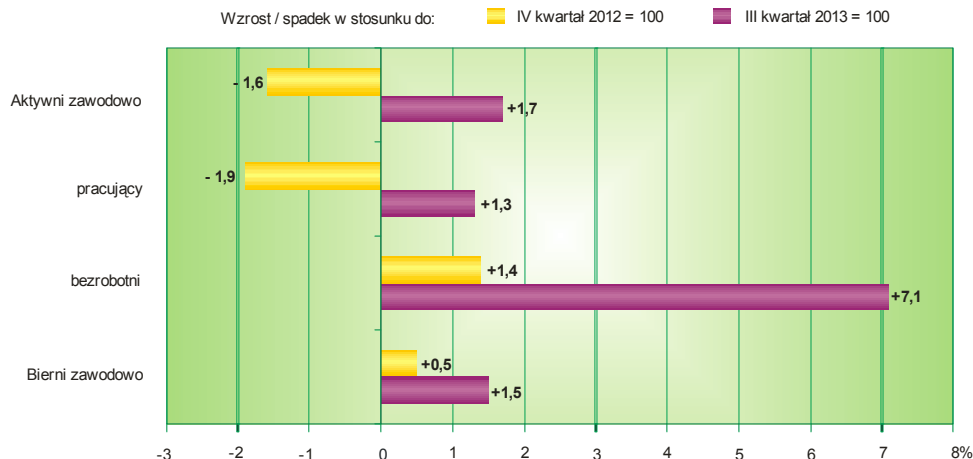
Sumy niektórych danych mogą być różne od wielkości „ogółem”. Wynika to z zaokrągleń dokonywanych przy uogólnianiu wyników badania.

* *
*

PODSTAWOWE WYNIKI

Wyszczególnienie	IV kwartał 2012	III kwartał 2013	IV kwartał 2013
Aktywni zawodowo w tys.	2636	2550	2594
pracujący	2427	2351	2382
bezrobotni	209	198	212
Bierni zawodowo w tys.	1772	1754	1780
Współczynnik aktywności zawodowej w %	59,8	59,2	59,3
Wskaźnik zatrudnienia w %	55,1	54,6	54,5
Stopa bezrobocia w %	7,9	7,8	8,2

Zmiany na rynku pracy w IV kwartale 2013 r.



PODSTAWOWE DEFINICJE PRZYJĘTE W BAEL

Podstawą metodologii BAEL są definicje ludności aktywnej zawodowo (pracujących i bezrobotnych), przyjęte na XIII Międzynarodowej Konferencji Statystyków Pracy w październiku 1982 r. i **zalecane do stosowania przez Międzynarodową Organizację Pracy i EUROSTAT.**

Ludność aktywna zawodowo (tzw. siła robocza) obejmuje wszystkie osoby uznane za pracujące lub bezrobotne, zgodnie z definicjami podanymi poniżej.

Do **pracujących** zaliczono wszystkie osoby w wieku 15 lat i więcej, które w okresie badanego tygodnia:

- wykonywały przez co najmniej 1 godzinę jakąkolwiek pracę przynoszącą zarobek lub dochód, tzn. były zatrudnione w charakterze pracownika najemnego, pracowały we własnym lub dzierżawionym gospodarstwie rolnym albo prowadziły własną działalność gospodarczą poza rolnictwem, pomagały (bez wynagrodzenia) w prowadzeniu rodzinnego gospodarstwa rolnego lub rodzinnej działalności gospodarczej poza rolnictwem,
- miały pracę, ale jej nie wykonywały:
 - z powodu choroby, urlopu macierzyńskiego lub wypoczynkowego,
 - z innych powodów, przy czym długość przerwy w pracy wynosiła:
 - do 3 miesięcy,
 - powyżej 3 miesięcy, ale osoby te były pracownikami najemnymi i w tym czasie otrzymywały 50% dotychczasowego wynagrodzenia (od I kwartału 2006 r.).

Do pracujących – zgodnie z międzynarodowymi standardami – zaliczono również uczniów, z którymi zakład pracy lub osoby fizyczne zawarły umowę o naukę zawodu lub przyuczenie do określonej pracy, jeżeli otrzymywali wynagrodzenie.

Ze względu na przyjęte założenia metodologiczne badania, liczba pracujących uzyskana w BAEL nie obejmuje niektórych kategorii osób, które są wliczane do pracujących w sprawozdawczości z zakresu zatrudnienia, m.in. pracujących mieszkających w hotelach pracowniczych oraz pracujących za granicą na rzecz polskich pracodawców.

Klasyfikacja statusu zatrudnienia oparta została na *International Classification of Status in Employment (ICSE)* i wyróżnia następujące kategorie pracujących:

- **pracujący na własny rachunek** – osoba, która prowadzi własną działalność gospodarczą, z tego:
 - **pracodawca** – osoba, która prowadzi własną działalność gospodarczą i zatrudnia co najmniej jednego pracownika najemnego,
 - **pracujący na własny rachunek niezatrudniający pracowników** – osoba, która prowadzi własną działalność gospodarczą i nie zatrudnia pracowników,
- **pracownik najemny** – osoba zatrudniona na podstawie stosunku pracy w przedsiębiorstwie publicznym lub u pracodawcy prywatnego.
- **pomagający bezpłatnie członek rodziny** – osoba, która bez umownego wynagrodzenia pomaga w prowadzeniu rodzinnej działalności gospodarczej.

Do **pracowników najemnych** zaliczono również osoby wykonujące pracę nakładczą oraz uczniów, z którymi zakłady pracy lub osoby fizyczne zawarły umowę o naukę zawodu lub przyuczenie do określonej pracy (jeżeli otrzymują wynagrodzenie).

Do **pracujących na własny rachunek** zaliczono również agentów we wszystkich rodzajach agencji.

Bezrobotni, według BAEL, są to osoby w wieku 15–74 lata, które spełniły jednocześnie trzy warunki:

- w okresie badanego tygodnia nie były osobami pracującymi,
 - aktywnie poszukiwały pracy w ciągu 4 tygodni (wliczając jako ostatni tydzień badany),
 - były gotowe (zdolne) podjąć pracę w ciągu 2 tygodni następujących po tygodniu badanym.
- Do bezrobotnych zaliczono także osoby, które nie poszukiwały pracy, ponieważ miały pracę załatwioną i oczekiwały na jej rozpoczęcie przez okres nie dłuższy niż 3 miesiące oraz były gotowe tę pracę podjąć.

Od I kwartału 2008 r. czas poszukiwania pracy liczony jest od momentu zakończenia przerwy w poszukiwaniu pracy, o ile wystąpiła i trwała co najmniej 4 tygodnie. W związku z tym, dane te nie są porównywalne z wynikami z lat poprzednich.

Ludność bierna zawodowo, tzn. pozostająca poza siłą roboczą, są to wszystkie osoby w wieku 15 lat i więcej, które nie zostały zaklasyfikowane jako pracujące lub bezrobotne, tzn. osoby, które w okresie badanego tygodnia:

- nie pracowały, nie miały pracy i jej nie poszukiwały,
- nie pracowały, poszukiwały pracy, ale nie były gotowe (zdolne) do jej podjęcia w ciągu 2 tygodni następujących po tygodniu badanym,
- nie pracowały i nie poszukiwały pracy, ponieważ miały pracę załatwioną i oczekiwały na jej rozpoczęcie w okresie:
 - dłuższym niż 3 miesiące,
 - do 3 miesięcy, ale nie były gotowe tej pracy podjąć.

Wśród biernych zawodowo wyróżnia się grupę **zniechęconych**, do której należą osoby nieposzukujące pracy, ponieważ są przekonane, że jej nie znajdą.

Współczynnik aktywności zawodowej jest to procentowy udział aktywnych zawodowo ogółem lub danej grupy (wyróżnianej m.in. ze względu na wiek, poziom wykształcenia) w liczbie ludności w wieku 15 lat i więcej.

Wskaźnik zatrudnienia jest to procentowy udział pracujących ogółem lub danej grupy (wyróżnianej m.in. ze względu na wiek, poziom wykształcenia) w liczbie ludności w wieku 15 lat i więcej.

Stopa bezrobocia jest to procentowy udział bezrobotnych ogółem lub danej grupy (wyróżnianej m.in. ze względu na wiek, poziom wykształcenia) w liczbie ludności aktywnej zawodowo.

Przez ludność w **wieku produkcyjnym** rozumie się ludność w wieku zdolności do pracy. Dla mężczyzn przyjęto wiek 18–64 lata, dla kobiet – 18–59 lat.

Informacje o **wykształceniu** ilustrują poziom wykształcenia ukończonego, z wyjątkiem informacji o wykształceniu podstawowym, które dotyczą osób z ukończoną i nieukończoną szkołą podstawową oraz osób bez wykształcenia szkolnego.

AKTYWNOŚĆ EKONOMICZNA LUDNOŚCI W WIEKU 15 LAT I WIĘCEJ

W IV kwartale 2013 r. wśród ogółu ludności województwa mazowieckiego w wieku 15 lat i więcej 54,5% stanowili pracujący, 4,8% – bezrobotni, a 40,7% – bierni zawodowo. Oznacza to, że mniej niż połowa ludności w wieku 15 lat i więcej (45,6%) nie wykonywała pracy; w IV kwartale 2012 r. – 44,9%.

Struktura ludności w wieku 15 lat i więcej według statusu na rynku pracy w IV kwartale 2013 r.



W porównaniu z analogicznym okresem 2012 r. zmniejszyła się liczba aktywnych zawodowo o 42 tys. osób, tj. o 1,6%, a populacja biernych zawodowo zwiększyła o 8 tys. osób, tj. o 0,5%. Wśród aktywnych zawodowo odnotowano spadek liczby pracujących o 45 tys. osób, tj. o 1,9%, a wśród bezrobotnych wzrost o 3 tys. osób, tj. o 1,4%.

W porównaniu z III kwartałem 2013 r. zwiększyła się zarówno liczba aktywnych zawodowo o 44 tys. osób, tj. o 1,7%, jak i liczba biernych zawodowo o 26 tys., tj. o 1,5%. Wśród aktywnych zawodowo odnotowano wzrost liczby pracujących o 31 tys. osób tj. o 1,3% i wzrost liczby bezrobotnych o 14 tys. osób tj. o 7,1%.

W porównaniu z analogicznym okresem 2012 r. zwiększyło się obciążenie pracujących osobami niepracującymi. W IV kwartale 2013 r. na 1000 pracujących przypadało 836 osób bezrobotnych i biernych zawodowo, podczas gdy w IV kwartale 2012 r. – 816. W odniesieniu do poprzedniego kwartału odnotowano wzrost tego wskaźnika (III kwartał 2013 r. – 830).

Tabl. 1. Ludność aktywna i bierna zawodowo w IV kwartale 2013 r.

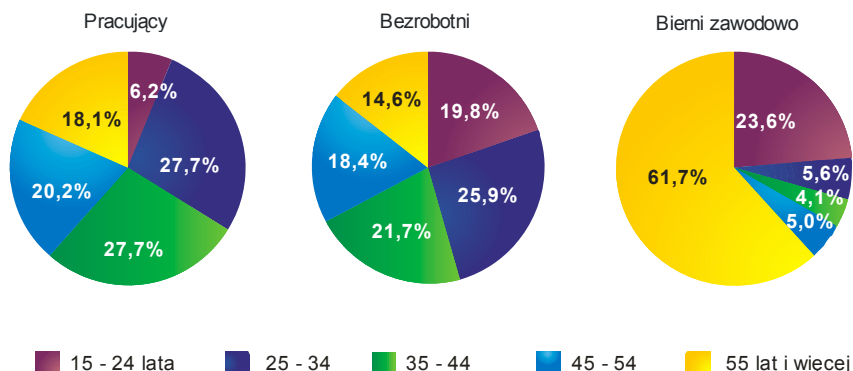
Wyszczególnienie	Aktywni zawodowo			Bierni zawodowo
	ogółem	pracujący	bezrobotni	
	w tysiącach			
Ogółem.....	2594	2382	212	1780
mężczyźni	1395	1283	112	677
kobiety.....	1198	1099	100	1102
Miasta	1690	1559	131	1109
Wieś.....	904	822	82	670

W porównaniu z IV kwartałem 2012 r. odnotowano spadek poziomu aktywności zawodowej w populacji mężczyzn (o 1,1 p. proc.), a wśród kobiet wzrost (o 0,1 p. proc.). W miastach współczynnik aktywności zawodowej zmniejszył się o 0,6 p. proc., a na wsi o 0,2 p. proc.

Współczynnik aktywności zawodowej zmniejszył się w stosunku do III kwartału 2013 r. w populacji kobiet (o 0,4 p. proc.), a w populacji mężczyzn wzrósł (o 0,3 p. proc.). Wśród mieszkańców miast odnotowano spadek tego współczynnika o 0,1 p. proc, a wśród mieszkańców wsi wzrost o 0,4 p. proc.

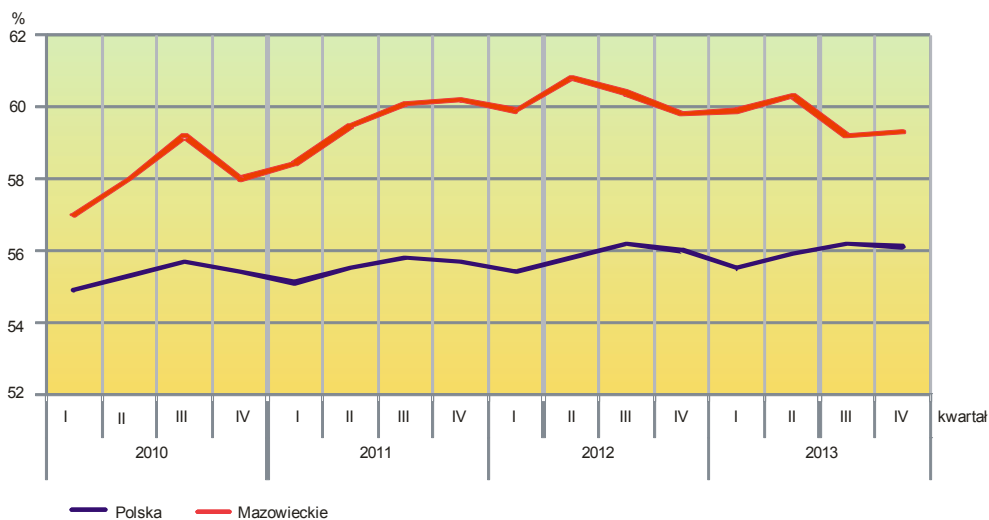
W IV kwartale 2013 r., podobnie jak we wcześniejszych okresach, najwyższy współczynnik aktywności zawodowej występował wśród osób w wieku 35—44 lata i wyniósł 90,6%. Wysokim poziomem aktywności zawodowej charakteryzowały się także osoby w wieku 25—34 lata i 45—54 lata. Wskaźnik dla tych osób wyniósł odpowiednio 87,7% i 85,4%. Najniższy poziom aktywności zawodowej notowano niezmiennie wśród osób w wieku 55 lat i więcej – 29,6%. W najmłodszej grupie wiekowej (15—24 lata) współczynnik aktywności zawodowej wynosił 31,1%. Dla osób w wieku produkcyjnym współczynnik ten wyniósł 77,8% (w IV kwartale 2012 r. – 77,7%, a w III kwartale 2013 r. – 78,2%).

Struktura ludności w wieku 15 lat i więcej według wieku w IV kwartale 2013 r.



W IV kwartale 2013 r., najwyższy współczynnik aktywności zawodowej występował wśród osób z wykształceniem wyższym – 81,6%. Wysokim poziomem aktywności zawodowej charakteryzowały się także osoby z wykształceniem zasadniczym zawodowym – 66,7% oraz policealnym i średnim zawodowym – 64,8%. Najniższy współczynnik aktywności zawodowej notowano wśród osób z wykształceniem gimnazjalnym i niższym – 18,2%.

Współczynnik aktywności zawodowej



PRACUJĄCY

W IV kwartale 2013 r. w województwie mazowieckim populacja pracujących liczyła 2382 tys. osób i zmniejszyła się w stosunku do IV kwartału 2012 r. o 45 tys., tj. o 1,9%. Spadek liczby pracujących odnotowano zarówno w populacji mężczyzn (o 37 tys., tj. o 2,8%), jak i kobiet (o 8 tys., tj. o 0,7%). Spadek zanotowano wśród pracujących mieszkańców miast (o 53 tys., tj. o 3,3%), a wśród mieszkańców wsi wzrost (o 8 tys., tj. o 1,0%).

W porównaniu z III kwartałem 2013 r. liczba pracujących zwiększyła się o 31 tys. osób tj. o 1,3%. Liczba pracujących zwiększyła się wśród populacji mężczyzn (o 38 tys., tj. o 3,1%), a w populacji kobiet zmniejszyła się (o 7 tys., tj. o 0,6%). Biorąc pod uwagę miejsce zamieszkania liczba pracujących zwiększyła się zarówno wśród mieszkańców wsi o 19 tys., tj. o 2,4% jak i miast o 11 tys., tj. o 0,7%.

Wskaźnik zatrudnienia w IV kwartale 2013 r. ukształtował się na poziomie 54,5% i był niższy o 0,6 p. proc. w stosunku do ubiegłego roku oraz o 0,1 p. proc. niższy w stosunku do ubiegłego kwartału. Spadek wskaźnika zatrudnienia w skali roku odnotowano w populacji mężczyzn (o 1,3 p. proc.), a wśród kobiet wzrost (o 0,1 p. proc.). Jeśli chodzi o miejsce zamieszkania – to wśród mieszkańców wsi odnotowano wzrost o 0,3 p. proc., a wśród mieszkańców miast spadek o 1,0 p. proc.

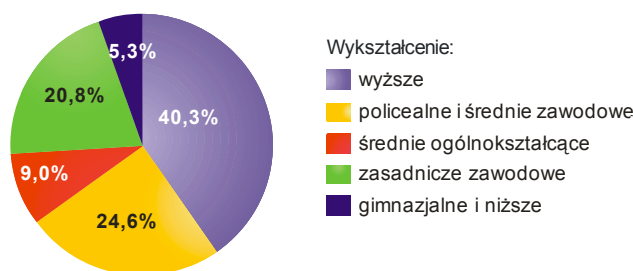
W IV kwartale 2013 r. najwyższy wskaźnik zatrudnienia notowano wśród osób w wieku 35—44 lata (84,7%), a najniższy wśród osób w wieku 15—24 lata (24,3%).

Największy wzrost wskaźnika zatrudnienia w stosunku do IV kwartału 2012 r. odnotowano wśród osób w wieku 25—34 lata (o 2,9 p. proc.). Największy spadek nastąpił wśród osób w wieku 15—24 lata (o 3,2 p. proc.).

W porównaniu z III kwartałem 2013 r. największy wzrost wskaźnika zatrudnienia nastąpił wśród osób w wieku 55 lat i więcej (o 1,5 p. proc.). Największy spadek odnotowano wśród osób w wieku 15—24 lata (o 1,7 p. proc.).

Dla osób w wieku produkcyjnym wskaźnik zatrudnienia osiągnął poziom 71,4% i był o 0,6 p. proc. niższy w porównaniu z III kwartałem 2013 r.

Struktura pracujących według poziomu wykształcenia w IV kwartale 2013 r.

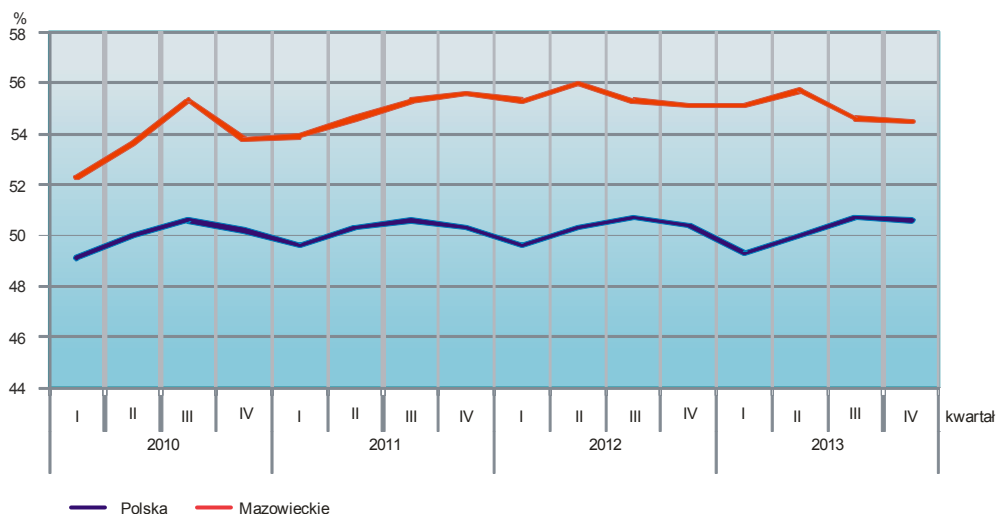


W IV kwartale 2013 r. w strukturze pracujących według poziomu wykształcenia najwyższy wskaźnik zatrudnienia odnotowano wśród osób z wykształceniem wyższym – 77,8%, zasadniczym zawodowym – 60,1% oraz policealnym i średnim zawodowym – 59,0%. Najniższy wskaźnik zatrudnienia (15,1%) wystąpił wśród osób z wykształceniem gimnazjalnym i niższym.

W stosunku do IV kwartału 2012 r. wzrost wskaźnika zatrudnienia wystąpił tylko wśród zbiorowości osób z wykształceniem zasadniczym zawodowym (o 3,1 p. proc.). Największy spadek zanotowano wśród osób z wykształceniem gimnazjalnym i niższym (o 2,4 p. proc.).

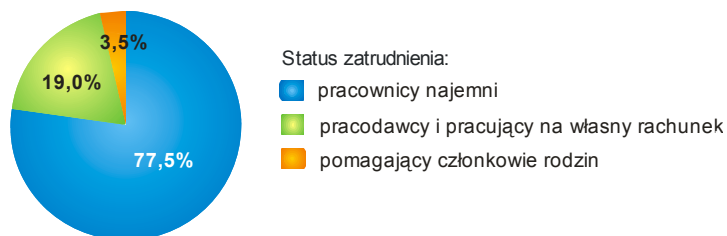
W porównaniu z III kwartałem 2013 r. najwyższy spadek wskaźnika zatrudnienia nastąpił w grupie osób z wykształceniem średnim ogólnokształcącym (o 1,7 p. proc.), a najwyższy wzrost wśród osób z wykształceniem zasadniczym zawodowym (o 1,2 p. proc.).

Wskaźnik zatrudnienia



W IV kwartale 2013 r. w charakterze pracowników najemnych pracowało 1845 tys. osób (tj. 77,5% ogółu pracujących), a ich liczba zmniejszyła się o 20 tys., tj. o 1,1% w stosunku do IV kwartału 2012 r. Spadek wystąpił wśród pracodawców i pracujących na własny rachunek (z 472 tys. do 453 tys.), a liczba pomagających członków rodzin zmalała z 90 do 84 tys. osób.

Struktura pracujących według statusu zatrudnienia w IV kwartale 2013 r.



W IV kwartale 2013 r. w sektorze prywatnym w województwie mazowieckim pracowało 1796 tys. osób, tj. 75,4% ogółu pracujących. Spośród nich większość (58,9%) stanowili mężczyźni. Odmienne przedstawiała się sytuacja wśród pracowników najemnych w sektorze publicznym, w którym wśród 586 tys. pracujących przeważały kobiety (61,4%). Liczba pracowników najemnych sektora publicznego była o 2,7% niższa niż przed rokiem.

Spadek liczby pracujących mężczyzn odnotowany na przestrzeni roku, w największym stopniu dotyczył mężczyzn pracujących w charakterze pomagających członków rodzin – ich liczba zmniejszyła się o 22,2%. Udział mężczyzn w grupie pracujących w charakterze pomagających członków rodzin wyniósł 25,0%.

Wzrost liczby pracujących kobiet był rezultatem podejmowania przez nie pracy w charakterze rolników indywidualnych i pracowników najemnych w sektorze prywatnym (wzrost odpowiednio o 8,4% oraz 1,5% w skali roku). Największy spadek odnotowano wśród kobiet pracujących w charakterze pracodawców – o 9,1%.

BEZROBOTNI

W IV kwartale 2013 r. zbiorowość bezrobotnych w województwie mazowieckim liczyła 212 tys. osób i wzrosła zarówno w stosunku do IV kwartału 2012 r. o 3 tys., tj. o 1,4%, jak i w odniesieniu do III kwartału 2013 r. o 14 tys. osób tj. o 7,1%

Wzrost bezrobocia odnotowany w skali roku wystąpił w populacji mężczyzn, a wśród kobiet pozostał bez zmian. Liczba bezrobotnych mężczyzn zwiększyła się o 3,0 tys., tj. o 2,8%. Wzrost liczby bezrobotnych odnotowano wśród mieszkańców miast (o 10 tys., tj. o 8,3%), a wśród mieszkańców wsi spadek (o 6 tys., tj. o 6,8%).

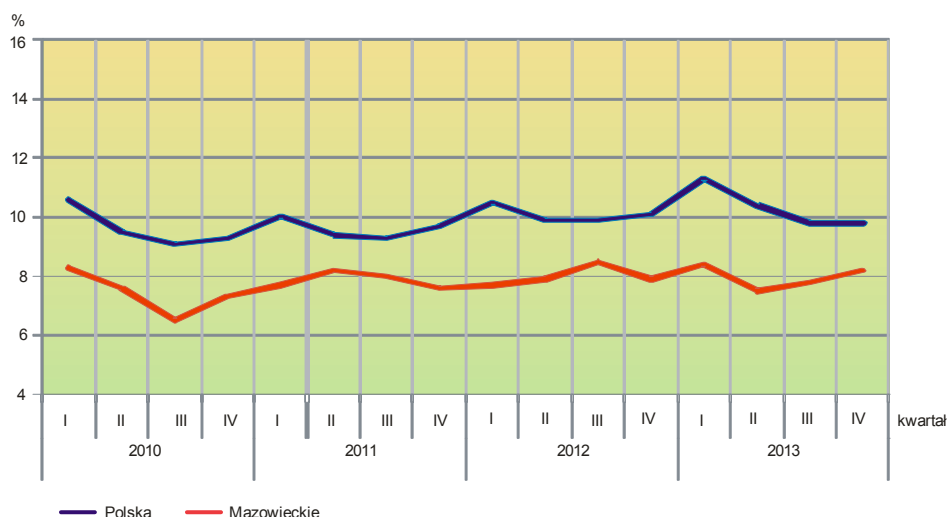
W stosunku do poprzedniego kwartału liczba bezrobotnych mężczyzn zwiększyła się o 15 tys., tj. o 15,5%, a liczba bezrobotnych kobiet zmalała o 1 tys. tj. o 1,0%. Biorąc pod uwagę miejsce zamieszkania – wzrost nastąpił zarówno wśród mieszkańców miast (o 9 tys., tj. o 7,4%), jak wsi (o 6 tys., tj. o 7,9%).

W IV kwartale 2013 r. stopa bezrobocia ogółem w województwie wyniosła 8,2% i wzrosła zarówno w porównaniu z analogicznym okresem 2012 r. o 0,3 p. proc., jak i w stosunku do poprzedniego kwartału o 0,4 p. proc.

Stopa bezrobocia na wsi ukształtowała się na poziomie 9,1%, tj. o 1,3 p. proc. wyższym niż w miastach (7,8%). W skali roku stopa bezrobocia w miastach wzrosła (o 0,8 p. proc.), a na wsi zmniejszyła się (o 0,6 p. proc.). Wzrost stopy bezrobocia wystąpił w populacji mężczyzn (o 0,4 p. proc.), a wśród kobiet stopa bezrobocia nie zmieniła się.

W porównaniu z III kwartałem 2013 r. stopa bezrobocia zwiększyła się wśród mieszkańców miast jak i wsi (po 0,5 p. proc.). Wzrost stopy bezrobocia nastąpił w populacji mężczyzn (o 0,8 p. proc.), a wśród kobiet nastąpił spadek (o 0,1 p. proc.)

Stopa bezrobocia



W skali roku największy wzrost stopy bezrobocia odnotowano tylko wśród osób w wieku 15—24 lata (o 3,2 p. proc.). Największy spadek w stosunku do analogicznego okresu sprzed roku odnotowano w grupie osób w wieku 25—34 lata (o 1,6 p. proc.). Dla osób w wieku produkcyjnym stopa bezrobocia osiągnęła poziom 8,3% i była o 0,2 p. proc. wyższa w porównaniu z IV kwartałem 2012 r.

Na przestrzeni kwartału największy wzrost stopy bezrobocia nastąpił wśród osób w wieku 15—24 lata (o 5,1 p. proc.), a spadek odnotowano tylko wśród osób w wieku 25—34 lata (o 1,5 p. proc.).

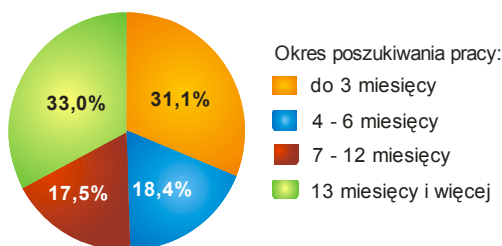
W IV kwartale 2013 r., podobnie jak w poprzednich okresach, najniższa stopa bezrobocia wystąpiła wśród osób z wykształceniem wyższym (4,7%), a najwyższa wśród osób z wykształceniem gimnazjalnym i niższym (17,1%). Wysoką stopę odnotowano także wśród osób z wykształceniem średnim ogólnokształcącym – 10,7%.

W skali roku największy wzrost stopy bezrobocia wystąpił wśród osób z wykształceniem policealnym i średnim zawodowym (o 1,5 p. proc.). Największy spadek odnotowano wśród osób z wykształceniem średnim ogólnokształcącym (o 2,0 p. proc.).

W porównaniu z III kwartałem 2013 r. największy spadek stopy bezrobocia odnotowano wśród osób z wykształceniem średnim ogólnokształcącym (o 1,7 p. proc.). Największy wzrost nastąpił wśród osób z wykształceniem gimnazjalnym i niższym (o 2,3 p. proc.).

W IV kwartale 2013 r. przeciętny czas poszukiwania pracy przez osoby bezrobotne wyniósł 10,8 miesiąca i był o 0,2 miesiąca dłuższy niż w poprzednim kwartale. Mężczyźni poszukiwali pracy przeciętnie przez 11 miesięcy, o 0,4 miesiąca dłużej niż kobiety. Wśród mieszkańców wsi przeciętny czas poszukiwania pracy wyniósł 11,6 miesiąca i był o 1,4 miesiąca dłuższy niż czas poszukiwania pracy wśród mieszkańców miast.

Struktura bezrobotnych według okresu poszukiwania pracy w IV kwartale 2013 r.



Zbiorowość osób długotrwale poszukujących pracy (13 miesięcy i więcej) w IV kwartale 2013 r. liczyła 70 tys., co stanowiło 33,0% ogółu bezrobotnych (w III kwartale 2013 r. – 64 tys., tj. 32,3%). Długotrwale bezrobocie częściej występowało wśród kobiet niż wśród mężczyzn (34,0% wobec 33,0%) oraz wśród mieszkańców wsi niż miast (36,6% wobec 31,3%).

BIERNI ZAWODOWO

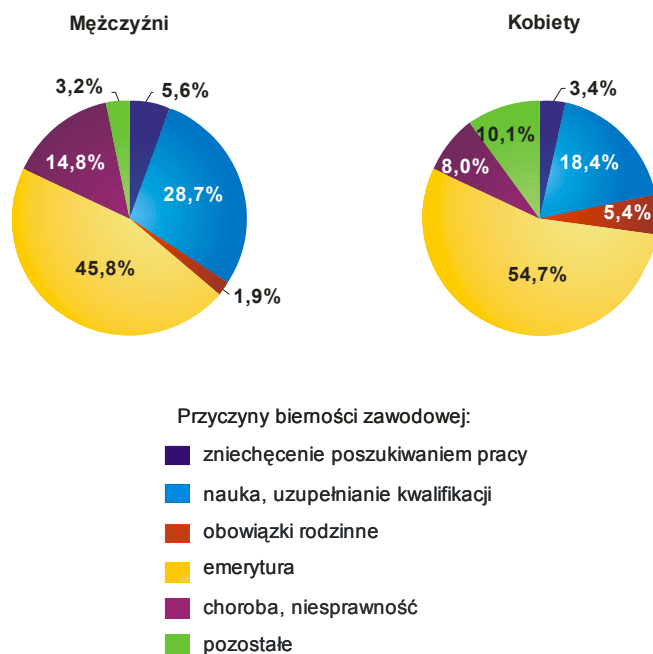
W III kwartale 2013 r. w województwie mazowieckim 1780 tys. osób pozostawało biernymi zawodowo. Osoby te stanowiły 40,7% ogółu ludności w wieku 15 lat i więcej (na wsi – 42,6%, w miastach – 39,6%). Nadal w zbiorowości tej przeważały kobiety – 61,9%. Większość ludności biernej zawodowo mieszkała w miastach (62,3%). Wśród biernych zawodowo, podobnie jak w poprzednich okresach, dominowały osoby z wykształceniem gimnazjalnym i niższym – 38,3%. Osoby w wieku produkcyjnym stanowiły 40,0% (w IV kwartale 2012 r. – 41,1%) ogółu biernych zawodowo.

W porównaniu z IV kwartałem 2012 r. przybyło w województwie 8 tys. tj. 0,5% biernych zawodowo. Wzrost liczby biernych zawodowo odnotowano zarówno wśród mieszkańców wsi (o 5 tys., tj. o 0,8%), jak i miast wzrost (o 1 tys., tj. o 0,1%). Wzrost nastąpił wśród biernych zawodowo mężczyzn (o 18 tys., tj. o 2,7%), a wśród kobiet spadek (o 11 tys., tj. o 1,0%).

W stosunku do III kwartału 2013 r. zbiorowość biernych zawodowo zwiększyła się o 26 tys. tj. 1,5%. Liczba biernych zawodowo wzrosła zarówno wśród populacji mężczyzn (o 16 tys., tj. o 2,4 %), jak i kobiet (o 9 tys., tj. o 0,8%). Biorąc pod uwagę miejsce zamieszkania odnotowano wzrost liczby osób biernych zawodowo zarówno wśród mieszkańców wsi (o 5 tys., tj. o 0,8%), jak i miast (o 19 tys., tj. o 1,7%).

W IV kwartale 2013 r. spośród ogółu biernych zawodowo 51,2% stanowiły osoby, które nie podejmowały pracy z powodu przebywania na emeryturze (przed rokiem – 49,8%). Kolejnymi przyczynami bierności zawodowej były: nauka i uzupełnianie kwalifikacji – 22,3%, choroba lub niesprawność – 10,6%, obowiązki rodzinne – 4,1% (rok wcześniej udziały te wynosiły odpowiednio: 22,5%, 12,2% i 4,5%). Populacja osób zniechęconych bezskutecznością poszukiwania pracy liczyła 75 tys., tj. 4,2% ogółu biernych zawodowo (w IV kwartale 2012 r. – 56 tys., tj. 3,2%).

Struktura biernych zawodowo mężczyzn i kobiet według przyczyn bierności zawodowej w IV kwartale 2013 r.



PODSUMOWANIE

Wyniki Badania Aktywności Ekonomicznej Ludności przeprowadzonego w IV kwartale 2013 r. wskazują na nieznaczne pogorszenie sytuacji na rynku pracy w skali roku jak i w stosunku do ubiegłego kwartału.

W porównaniu z analogicznym okresem 2012 r. zmniejszyła się liczba aktywnych zawodowo, w tym pracujących, wzrosła liczba osób biernych zawodowo, a wskaźnik zatrudnienia zmniejszył się. Odnotowano wzrost liczby osób bezrobotnych, co przyczyniło się do wzrostu stopy bezrobocia. Wzrosło obciążenie osób pracujących niepracującymi (836 osób bezrobotnych i biernych zawodowo na 1000 pracujących).

Niekorzystne zmiany zaobserwowane w skali roku w większym stopniu dotyczyły populacji mężczyzn niż kobiet. W populacji mężczyzn odnotowano spadek wskaźnika zatrudnienia, a wśród kobiet wzrost. Zarówno wśród mężczyzn jak i wśród kobiet odnotowano spadek liczby pracujących, przy czym wśród mężczyzn wyższy niż wśród kobiet. Wśród mężczyzn zanotowano wzrost stopy bezrobocia, a wśród kobiet stopa bezrobocia nie zmieniła się.

Niekorzystne zmiany w skali roku w większym stopniu dotyczyły mieszkańców miast niż wsi. W porównaniu z IV kwartałem 2012 r. wśród mieszkańców miast nastąpił spadek liczby pracujących i wskaźnika zatrudnienia, wzrost liczby bezrobotnych i stopy bezrobocia, a wśród mieszkańców wsi odnotowano wzrost liczby pracujących, wzrost wskaźnika zatrudnienia, spadek liczby bezrobotnych i stopy bezrobocia.

Największy spadek stopy bezrobocia w skali roku odnotowano w grupie osób w wieku 25—34 lata. Największy wzrost stopy bezrobocia nastąpił wśród osób w wieku 15—24 lata.

Biorąc pod uwagę poziom wykształcenia, korzystne zmiany, które zaszły w skali roku, w największym stopniu dotyczyły osób z wykształceniem zasadniczym zawodowym. Tylko wśród tej grupy odnotowano wzrost wskaźnika zatrudnienia.

W porównaniu z III kwartałem 2013 r. nastąpił spadek wskaźnika zatrudnienia, zwiększyła się liczba pracujących, biernych zawodowo i bezrobotnych oraz stopa bezrobocia.

Tabl. 1. Aktywność ekonomiczna ludności w wieku 15 lat i więcej według płci i miejsca zamieszkania

1A. Według podstawowych wskaźników

Wyszczególnienie	IV kwartał 2012	III kwartał 2013	IV kwartał 2013		
	w %			wzrost (+) lub spadek (-) w p. proc. w stosunku do	
				IV kw. 2012	III kw. 2013
WSPÓŁCZYNNIK AKTYWNOŚCI ZAWODOWEJ					
O g ó ł e m	59,8	59,2	59,3	-0,5	+0,1
mężczyźni	68,4	67,0	67,3	-1,1	+0,3
kobiety	52,0	52,5	52,1	+0,1	-0,4
Miasta	61,0	60,5	60,4	-0,6	-0,1
Wieś	57,6	57,0	57,4	-0,2	+0,4
WSKAŹNIK ZATRUDNIENIA					
O g ó ł e m	55,1	54,6	54,5	-0,6	-0,1
mężczyźni	63,2	62,1	61,9	-1,3	-0,2
kobiety	47,7	48,1	47,8	+0,1	-0,3
Miasta	56,7	56,1	55,7	-1,0	-0,4
Wieś	51,9	52,0	52,2	+0,3	+0,2
STOPA BEZROBOCIA					
O g ó ł e m	7,9	7,8	8,2	+0,3	+0,4
mężczyźni	7,6	7,2	8,0	+0,4	+0,8
kobiety	8,3	8,4	8,3	-	-0,1
Miasta	7,0	7,3	7,8	+0,8	+0,5
Wieś	9,7	8,6	9,1	-0,6	+0,5

1B. Według statusu na rynku pracy

Wyszczególnienie	IV kwartał 2012	III kwartał 2013	IV kwartał 2013		
	w tysiącach			IV kw. 2012= 100	III kw. 2013= 100
PRACUJĄCY					
O g ó ł e m	2427	2351	2382	98,1	101,3
mężczyźni	1320	1245	1283	97,2	103,1
kobiety	1107	1106	1099	99,3	99,4
Miasta	1612	1548	1559	96,7	100,7
Wieś	814	803	822	101,0	102,4
BEZROBOTNI					
O g ó ł e m	209	198	212	101,4	107,1
mężczyźni	109	97	112	102,8	115,5
kobiety	100	101	100	100,0	99,0
Miasta	121	122	131	108,3	107,4
Wieś	88	76	82	93,2	107,9
BIERNI ZAWODOWO					
O g ó ł e m	1772	1754	1780	100,5	101,5
mężczyźni	659	661	677	102,7	102,4
kobiety	1113	1093	1102	99,0	100,8
Miasta	1108	1090	1109	100,1	101,7
Wieś	665	665	670	100,8	100,8

Tabl. 2. Wskaźnik zatrudnienia i stopa bezrobocia według wieku

Wyszczególnienie	IV kwartał 2012	III kwartał 2013	IV kwartał 2013			
	w %			wzrost (+) lub spadek (-) w p. proc. w stosunku do		
				IV kw. 2012	III kw. 2013	
WSKAŹNIK ZATRUDNIENIA						
O g ó ł e m	55,1	54,6	54,5	-0,6	-0,1	
15—24 lata	27,5	26,0	24,3	-3,2	-1,7	
25—34	78,1	79,8	81,0	+2,9	+1,2	
35—44	86,8	84,6	84,7	-2,1	+0,1	
45—54	78,7	79,2	79,0	+0,3	-0,2	
55 lat i więcej	27,3	26,1	27,6	+0,3	+1,5	
STOPA BEZROBOCIA						
O g ó ł e m	7,9	7,8	8,2	+0,3	+0,4	
15—24 lata	18,9	17,0	22,1	+3,2	+5,1	
25—34	9,3	9,2	7,7	-1,6	-1,5	
35—44	5,5	6,1	6,5	+1,0	+0,4	
45—54	7,8	6,4	7,5	-0,3	+1,1	
55 lat i więcej	4,7	5,6	6,7	+2,0	+1,1	

Tabl. 3. Wskaźnik zatrudnienia i stopa bezrobocia według poziomu wykształcenia

Wyszczególnienie	IV kwartał 2012	III kwartał 2013	IV kwartał 2013			
	w %			wzrost (+) lub spadek (-) w p. proc. w stosunku do		
				IV kw. 2012	III kw. 2013	
WSKAŹNIK ZATRUDNIENIA						
O g ó ł e m	55,1	54,6	54,5	-0,6	-0,1	
Wyższe	78,5	76,8	77,8	-0,7	+1,0	
Policealne i średnie zawodowe	61,1	60,5	59,0	-2,1	-1,5	
Średnie ogólnokształcące .	45,2	45,7	44,0	-1,2	-1,7	
Zasadnicze zawodowe	57,0	58,9	60,1	+3,1	+1,2	
Gimnazjalne, podstawowe i niepełne podstawowe..	17,5	14,5	15,1	-2,4	+0,6	
STOPA BEZROBOCIA						
O g ó ł e m	7,9	7,8	8,2	+0,3	+0,4	
Wyższe	3,7	4,8	4,7	+1,0	-0,1	
Policealne i średnie zawodowe	7,4	7,4	8,9	+1,5	+1,5	
Średnie ogólnokształcące .	12,7	12,4	10,7	-2,0	-1,7	
Zasadnicze zawodowe	10,4	9,6	10,2	-0,2	+0,6	
Gimnazjalne, podstawowe i niepełne podstawowe..	19,0	14,8	17,1	-1,9	+2,3	

Tabl. 4. Udział długotrwale bezrobotnych w ogólnej liczbie bezrobotnych w danej grupie

Wyszczególnienie	IV kwartał 2012	III kwartał 2013	IV kwartał 2013			
	w %			wzrost (+) lub spadek (-) w p. proc. w stosunku do		
				IV kw. 2012	III kw. 2013	
O g ó ł e m	26,8	32,3	33,0	+6,2	+0,7	
mężczyźni	24,8	37,1	33,0	+8,2	-4,1	
kobiety	29,0	27,7	34,0	+5,0	+6,3	
Miasta	29,8	32,0	31,3	+1,5	-0,7	
Wieś	22,7	32,9	36,6	+13,9	+3,7	