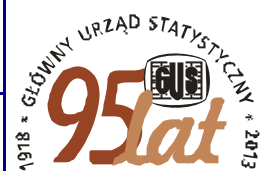




**URZĄD STATYSTYCZNY W WARSZAWIE**  
ul. 1 Sierpnia 21, 02-134 Warszawa

Informacja sygnałna

Data opracowania 30.09.2013 r.



Kontakt: e-mail: sekretariatUSWAW@stat.gov.pl  
tel. 22 464 23 15, 22 464 23 12  
faks 22 846 76 67

Internet: www.stat.gov.pl/warsz

## AKTYWNOŚĆ EKONOMICZNA LUDNOŚCI W WOJEWÓDZTWIE MAZOWIECKIM W II KWARTALE 2013 R.

Przy publikowaniu danych Urzędu Statystycznego prosimy o podanie źródła.

Informacja została opracowana na podstawie uogólnionych wyników reprezentacyjnego Badania Aktywności Ekonomicznej Ludności (BAEL), przeprowadzonego w II kwartale 2013 r.

Od III kwartału 2012 r. do uogólniania wyników badania na populację generalną zastosowano dane o ludności w wieku 15 lat i więcej, pochodzące z bilansów opracowanych na podstawie wyników Narodowego Spisu Powszechnego Ludności i Mieszkań 2011. Ponadto nastąpiły zmiany metodologiczne, mające na celu dostosowanie populacji objętej badaniem do zaleceń Eurostat. Od III kw. 2012 r. poza zakresem badania, pozostają osoby przebywające poza gospodarstwem domowym, tj. za granicą lub w gospodarstwach zbiorowego zakwaterowania, 12 miesięcy lub więcej — do II kw. 2012 r. było to 3 miesiące lub więcej. W związku z wprowadzonymi zmianami prezentowane wyniki BAEL nie są w pełni porównywalne z wynikami badań z lat poprzedzających 2010 rok. Dane opublikowane w tym opracowaniu przedstawiają wyniki przeliczone zgodnie z nową metodologią i nową podstawą uogólniania danych.

Sumy niektórych danych mogą być różne od wielkości „ogółem”. Wynika to z zaokrągleń dokonywanych przy uogólnianiu wyników badania.

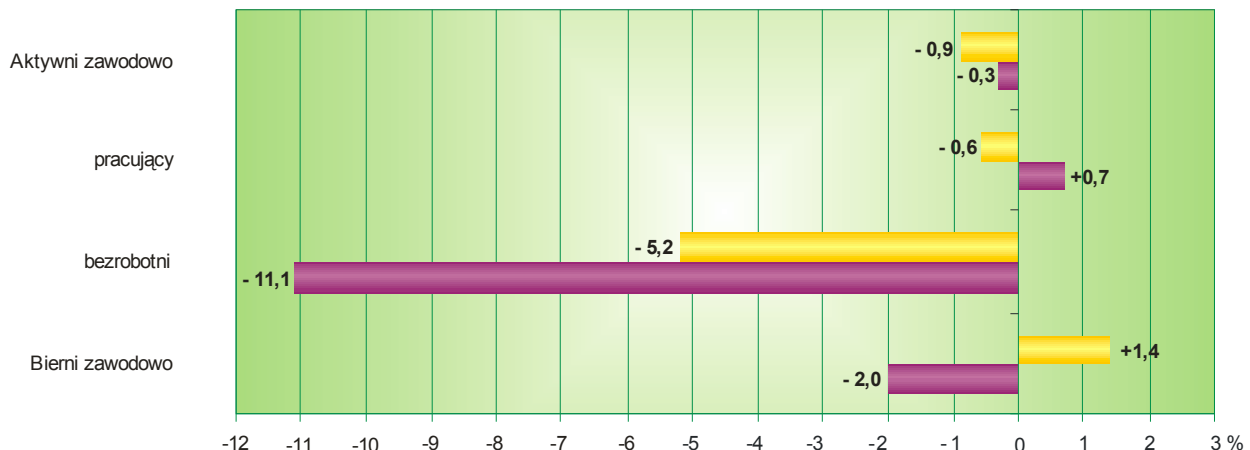
\* \*  
\*

### PODSTAWOWE WYNIKI

Wyszczególnienie	II kwartał 2012	I kwartał 2013	II kwartał 2013
Aktywni zawodowo w tys. ....	2684	2666	2659
pracujący .....	2474	2441	2459
bezrobotni .....	211	225	200
Bierni zawodowo w tys. ....	1730	1789	1754
Współczynnik aktywności zawodowej w %	60,8	59,9	60,3
Wskaźnik zatrudnienia w % .....	56,0	54,8	55,7
Stopa bezrobocia w % .....	7,9	8,4	7,5

### Zmiany na rynku pracy w II kwartale 2013 r.

Wzrost / spadek w stosunku do:   ■ II kwartał 2012 = 100   ■ I kwartał 2013 = 100



## PODSTAWOWE DEFINICJE PRZYJĘTE W BAEL

**Podstawą metodologii BAEL są definicje** ludności aktywnej zawodowo (pracujących i bezrobotnych), przyjęte na XIII Międzynarodowej Konferencji Statystyków Pracy w październiku 1982 r. i **zalecane do stosowania przez Międzynarodową Organizację Pracy i EUROSTAT.**

**Ludność aktywna zawodowo** (tzw. siła robocza) obejmuje wszystkie osoby uznane za pracujące lub bezrobotne, zgodnie z definicjami podanymi poniżej.

Do **pracujących** zaliczono wszystkie osoby w wieku 15 lat i więcej, które w okresie badanego tygodnia:

- wykonywały przez co najmniej 1 godzinę jakąkolwiek pracę przynoszącą zarobek lub dochód, tzn. były zatrudnione w charakterze pracownika najemnego, pracowały we własnym lub dzierżawionym gospodarstwie rolnym albo prowadziły własną działalność gospodarczą poza rolnictwem, pomagały (bez wynagrodzenia) w prowadzeniu rodzinnego gospodarstwa rolnego lub rodzinnej działalności gospodarczej poza rolnictwem,
- miały pracę, ale jej nie wykonywały:
  - z powodu choroby, urlopu macierzyńskiego lub wypoczynkowego,
  - z innych powodów, przy czym długość przerwy w pracy wynosiła:
    - do 3 miesięcy,
    - powyżej 3 miesięcy, ale osoby te były pracownikami najemnymi i w tym czasie otrzymywały 50% dotychczasowego wynagrodzenia (od I kwartału 2006 r.).

Do pracujących – zgodnie z międzynarodowymi standardami – zaliczono również uczniów, z którymi zakład pracy lub osoby fizyczne zawarły umowę o naukę zawodu lub przyuczenie do określonej pracy, jeżeli otrzymywali wynagrodzenie.

Ze względu na przyjęte założenia metodologiczne badania, liczba pracujących uzyskana w BAEL nie obejmuje niektórych kategorii osób, które są wliczane do pracujących w sprawozdawczości z zakresu zatrudnienia, m.in. pracujących mieszkających w hotelach pracowniczych oraz pracujących za granicą na rzecz polskich pracodawców.

**Klasyfikacja statusu zatrudnienia** oparta została na *International Classification of Status in Employment (ICSE)* i wyróżnia następujące kategorie pracujących:

- **pracujący na własny rachunek** – osoba, która prowadzi własną działalność gospodarczą, z tego:
  - **pracodawca** – osoba, która prowadzi własną działalność gospodarczą i zatrudnia co najmniej jednego pracownika najemnego,
  - **pracujący na własny rachunek niezatrudniający pracowników** – osoba, która prowadzi własną działalność gospodarczą i nie zatrudnia pracowników,
- **pracownik najemny** – osoba zatrudniona na podstawie stosunku pracy w przedsiębiorstwie publicznym lub u pracodawcy prywatnego.
- **pomagający bezpłatnie członek rodziny** – osoba, która bez umownego wynagrodzenia pomaga w prowadzeniu rodzinnej działalności gospodarczej.

Do **pracowników najemnych** zaliczono również osoby wykonujące pracę nakładczą oraz uczniów, z którymi zakłady pracy lub osoby fizyczne zawarły umowę o naukę zawodu lub przyuczenie do określonej pracy (jeżeli otrzymują wynagrodzenie).

Do **pracujących na własny rachunek** zaliczono również agentów we wszystkich rodzajach agencji.

**Bezrobotni**, według BAEL, są to osoby w wieku 15–74 lata, które spełniły jednocześnie trzy warunki:

- w okresie badanego tygodnia nie były osobami pracującymi,
  - aktywnie poszukiwały pracy w ciągu 4 tygodni (wliczając jako ostatni tydzień badany),
  - były gotowe (zdolne) podjąć pracę w ciągu 2 tygodni następujących po tygodniu badanym.
- Do bezrobotnych zaliczono także osoby, które nie poszukiwały pracy, ponieważ miały pracę załatwioną i oczekiwały na jej rozpoczęcie przez okres nie dłuższy niż 3 miesiące oraz były gotowe tę pracę podjąć.

Od I kwartału 2008 r. czas poszukiwania pracy liczony jest od momentu zakończenia przerwy w poszukiwaniu pracy, o ile wystąpiła i trwała co najmniej 4 tygodnie. W związku z tym, dane te nie są porównywalne z wynikami z lat poprzednich.

**Ludność bierna zawodowo**, tzn. pozostająca poza siłą roboczą, są to wszystkie osoby w wieku 15 lat i więcej, które nie zostały zaklasyfikowane jako pracujące lub bezrobotne, tzn. osoby, które w okresie badanego tygodnia:

- nie pracowały, nie miały pracy i jej nie poszukiwały,
- nie pracowały, poszukiwały pracy, ale nie były gotowe (zdolne) do jej podjęcia w ciągu 2 tygodni następujących po tygodniu badanym,
- nie pracowały i nie poszukiwały pracy, ponieważ miały pracę załatwioną i oczekiwały na jej rozpoczęcie w okresie:
  - dłuższym niż 3 miesiące,
  - do 3 miesięcy, ale nie były gotowe tej pracy podjąć.

Wśród biernych zawodowo wyróżnia się grupę **zniechęconych**, do której należą osoby nieposzukujące pracy, ponieważ są przekonane, że jej nie znajdą.

**Współczynnik aktywności zawodowej** jest to procentowy udział aktywnych zawodowo ogółem lub danej grupy w liczbie ludności w wieku 15 lat i więcej ogółem lub danej grupy (wyróżnianej m.in. ze względu na wiek, poziom wykształcenia).

**Wskaźnik zatrudnienia** jest to procentowy udział pracujących ogółem lub danej grupy w liczbie ludności w wieku 15 lat i więcej ogółem lub danej grupy (wyróżnianej m.in. ze względu na wiek, poziom wykształcenia).

**Stopa bezrobocia** jest to procentowy udział bezrobotnych ogółem lub danej grupy w liczbie ludności aktywnej zawodowo ogółem lub danej grupy (wyróżnianej m.in. ze względu na wiek, poziom wykształcenia).

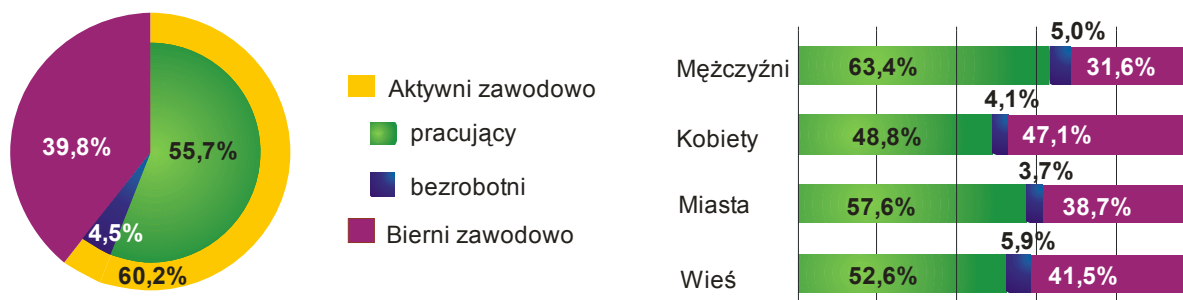
Przez ludność **w wieku produkcyjnym** rozumie się ludność w wieku zdolności do pracy. Dla mężczyzn przyjęto wiek 18–64 lata, dla kobiet – 18–59 lat.

Informacje o **wykształceniu** ilustrują poziom wykształcenia ukończonego, z wyjątkiem informacji o wykształceniu podstawowym, które dotyczą osób z ukończoną i nieukończoną szkołą podstawową oraz osób bez wykształcenia szkolnego.

## AKTYWNOŚĆ EKONOMICZNA LUDNOŚCI W WIEKU 15 LAT I WIĘCEJ

W II kwartale 2013 r. wśród ogółu ludności województwa mazowieckiego w wieku 15 lat i więcej 55,7% stanowili pracujący, 4,5% – bezrobotni, a 39,8% – bierni zawodowo. Oznacza to, że mniej niż połowa ludności w wieku 15 lat i więcej (44,3%) nie wykonywała pracy; w II kwartale 2012 r. – 44,0%.

### Struktura ludności w wieku 15 lat i więcej według statusu na rynku pracy w II kwartale 2013 r.



W porównaniu z analogicznym okresem 2012 r. zmniejszyła się liczba aktywnych zawodowo o 25 tys. osób, tj. o 0,9%, a populacja biernych zawodowo zwiększyła o 24 tys. osób, tj. o 1,4%. Wśród aktywnych zawodowo odnotowano spadek zarówno liczby pracujących o 15 tys. osób, tj. o 0,6%, jak i bezrobotnych o 11 tys. osób, tj. o 5,2%.

W porównaniu z I kwartałem 2013 r. zmniejszyła się zarówno liczba aktywnych zawodowo o 7 tys. osób, tj. o 0,3%, jak i liczba biernych zawodowo o 35 tys. osób, tj. o 2,0%. Wśród aktywnych zawodowo odnotowano wzrost liczby pracujących o 18 tys. osób tj. o 0,7% i spadek liczby bezrobotnych o 25 tys. osób tj. o 11,1%.

W porównaniu z sytuacją w analogicznym okresie 2012 r. zwiększyło się obciążenie pracujących osobami niepracującymi. W II kwartale 2013 r. na 1000 pracujących przypadło 795 osób bezrobotnych i biernych zawodowo, podczas gdy w II kwartale 2012 r. – 785. W odniesieniu do poprzedniego kwartału odnotowano spadek tego wskaźnika (I kwartał 2013 r. – 825).

Tabl. 1. Ludność aktywna i bierna zawodowo w II kwartale 2013 r.

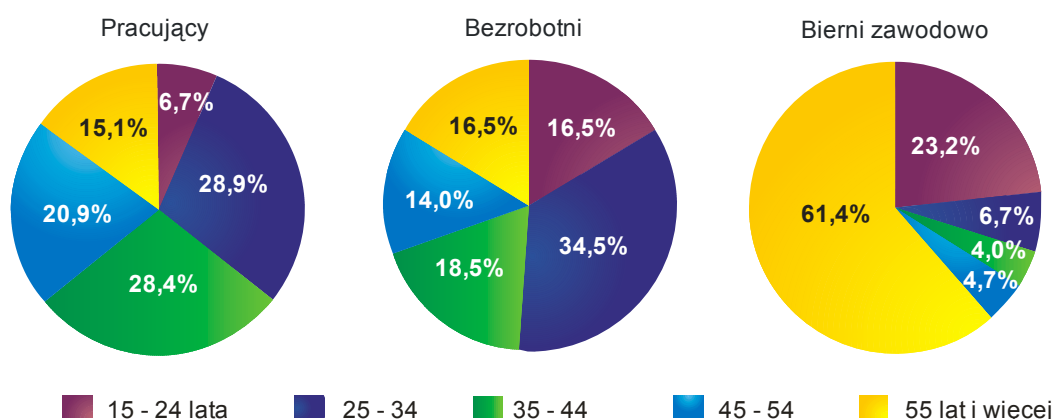
Wyszczególnienie	Aktywni zawodowo			Bierni zawodowo
	ogółem	pracujący	bezrobotni	
	w tysiącach			
Ogółem.....	2659	2459	200	1754
mężczyźni.....	1434	1330	104	664
kobiety.....	1226	1129	96	1090
Miasta.....	1703	1599	104	1075
Wieś.....	957	860	96	678

W porównaniu z II kwartałem 2012 r. odnotowano spadek poziomu aktywności zawodowej zarówno w populacji mężczyzn (o 0,5 p. proc.), jak i kobiet (o 0,3 p. proc.). W miastach współczynnik aktywności zawodowej zmniejszył się o 1,0 p. proc., a na wsi zwiększył się o 0,4 p. proc.

Współczynnik aktywności zawodowej zwiększył się w stosunku do I kwartału 2013 r. zarówno w populacji kobiet (o 1,0 p. proc.), jak i w populacji mężczyzn (o 0,1 p. proc.). Wśród mieszkańców wsi i miast odnotowano również wzrost tego współczynnika odpowiednio o 0,8 i 0,2 p. proc.

W II kwartale 2013 r., podobnie jak we wcześniejszych okresach, najwyższy współczynnik aktywności zawodowej występował wśród osób w wieku 35—44 lata i wyniósł 91,2%. Wysokim poziomem aktywności zawodowej charakteryzowały się także osoby w wieku 25—34 lata i 45—54 lata. Wskaźnik dla tych osób wynosił 86,9%. Najniższy poziom aktywności zawodowej notowano niezmiennie wśród osób w wieku 55 lat i więcej – 27,3%. W najmłodszej grupie wiekowej (15—24 lata) współczynnik aktywności zawodowej wynosił 32,7%. Dla osób w wieku produkcyjnym współczynnik ten wyniósł 78,8% (w II kwartale 2012 r. – 78,7%, a w I kwartale 2013 r. – 77,5%).

**Struktura ludności w wieku 15 lat i więcej według wieku w II kwartale 2013 r.**



W II kwartale 2013 r., najwyższy współczynnik aktywności zawodowej występował wśród osób z wykształceniem wyższym – 81,1%. Wysokim poziomem aktywności zawodowej charakteryzowały się także osoby z wykształceniem policealnym i średnim zawodowym – 67,6% oraz zasadniczym zawodowym – 66,9%. Najniższy współczynnik aktywności zawodowej notowano wśród osób z wykształceniem gimnazjalnym i niższym – 18,1%.



## PRACUJĄCY

W II kwartale 2013 r. w województwie mazowieckim populacja pracujących liczyła 2459 tys. osób i zmniejszyła się w stosunku do II kwartału 2012 r. o 15 tys., tj. o 0,6%. Spadek liczby pracujących odnotowano zarówno w populacji mężczyzn (o 14 tys., tj. o 1,0%), jak i kobiet (o 1 tys., tj. o 0,1%). Spadek zanotowano wśród pracujących mieszkańców miast (o 43 tys., tj. o 2,6%), a wśród mieszkańców wsi wzrost (o 28 tys., tj. o 3,4%).

W porównaniu z I kwartałem 2013 r. liczba pracujących zwiększyła się o 18 tys. osób tj. o 0,7%. Liczba pracujących zwiększyła się wśród populacji kobiet (o 26 tys., tj. o 2,4%), a w populacji mężczyzn zmniejszyła się (o 8 tys., tj. o 0,6%). Biorąc pod uwagę miejsce zamieszkania liczba pracujących wzrosła zarówno wśród mieszkańców miast o 15 tys., tj. o 0,9%, jak i wsi o 3 tys., tj. o 0,4%.

Wskaźnik zatrudnienia w II kwartale 2013 r. ukształtował się na poziomie 55,7% i był niższy o 0,3 p. proc. w stosunku do ubiegłego roku oraz o 0,9 p. proc. wyższy w stosunku do ubiegłego kwartału. Spadek wskaźnika zatrudnienia w skali roku odnotowano zarówno w populacji mężczyzn (o 0,3 p. proc.) jak i kobiet (o 0,2 p. proc.). Jeśli chodzi o miejsce zamieszkania – to zarówno wśród mieszkańców wsi jak i miast odnotowano spadek (odpowiednio o 0,4 i 0,1 p. proc.).

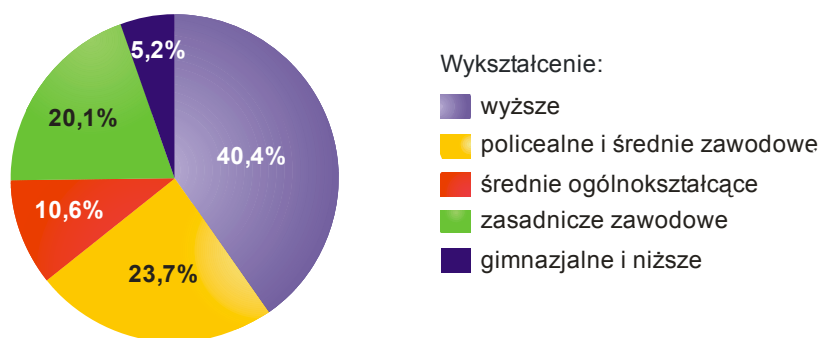
W II kwartale 2013 r. najwyższy wskaźnik zatrudnienia notowano wśród osób w wieku 35—44 lata (86,6%), a najniższy wśród osób w wieku 55 lat i więcej (25,1%).

Największy wzrost wskaźnika zatrudnienia w stosunku do II kwartału 2012 r. odnotowano wśród osób w wieku 55 lat i więcej (o 1,0 p. proc.). Największy spadek nastąpił wśród osób w wieku 15—24 lata (o 2,0 p. proc.).

W porównaniu z I kwartałem 2013 r. największy wzrost wskaźnika zatrudnienia nastąpił wśród osób w wieku 15—24 lata (o 1,7 p. proc.). Największy spadek odnotowano wśród osób w wieku 55 lat i więcej (o 1,2 p. proc.).

Dla osób w wieku produkcyjnym wskaźnik zatrudnienia osiągnął poziom 72,8% i był o 2,0 p. proc. wyższy w porównaniu z I kwartałem 2013 r.

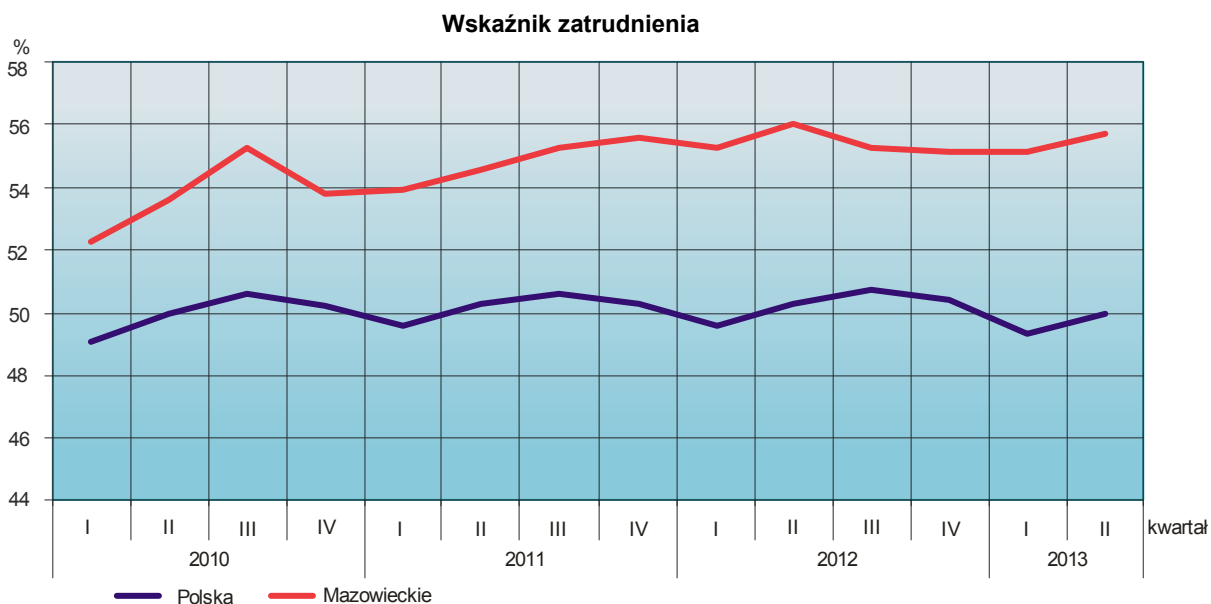
**Struktura pracujących według poziomu wykształcenia w II kwartale 2013 r.**



W II kwartale 2013 r. w strukturze pracujących według poziomu wykształcenia najwyższy wskaźnik zatrudnienia odnotowano wśród osób z wykształceniem wyższym – 78,3%, policealnym i średnim zawodowym – 63,1% oraz zasadniczym zawodowym – 59,9%. Najniższy wskaźnik zatrudnienia (14,6%) wystąpił wśród osób z wykształceniem gimnazjalnym i niższym.

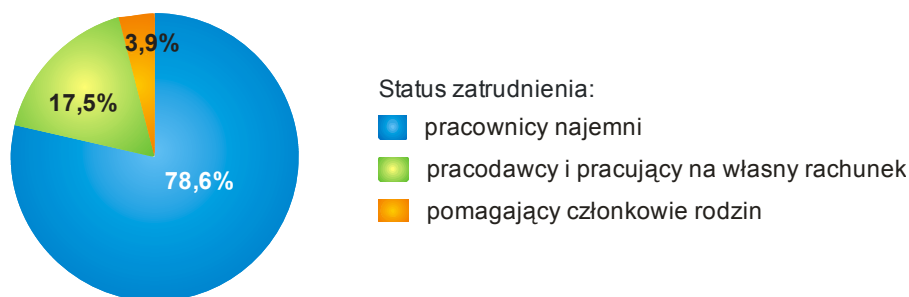
W stosunku do II kwartału 2012 r. najwyższy wzrost wskaźnika zatrudnienia wystąpił wśród zbiorowości osób z wykształceniem średnim ogólnokształcącym (o 1,5 p. proc.). Największy spadek zanotowano wśród osób z wykształceniem gimnazjalnym i niższym (o 1,1 p. proc.).

W porównaniu z I kwartałem 2013 r. najwyższy wzrost wskaźnika zatrudnienia nastąpił w grupie osób z wykształceniem średnim ogólnokształcącym (o 3,1 p. proc.). Najwyższy spadek odnotowano wśród osób z wykształceniem gimnazjalnym i niższym (o 1,7 p. proc.).



W II kwartale 2013 r. w charakterze pracowników najemnych pracowało 1932 tys. osób (tj. 78,6% ogółu pracujących), a ich liczba zmniejszyła się o 26 tys., tj. o 1,4% w stosunku do II kwartału 2012 r. Spadek wystąpił wśród pracodawców i pracujących na własny rachunek (z 470 tys. do 431 tys.), a liczba pomagających członków rodzin pozostała na niezmiennym poziomie 97 tys. osób.

**Struktura pracujących według statusu zatrudnienia w II kwartale 2013 r.**



W II kwartale 2013 r. w sektorze prywatnym w województwie mazowieckim pracowało 1864 tys. osób, tj. 75,8% ogółu pracujących. Spośród nich większość (59,4%) stanowili mężczyźni. Odmienne przedstawiała się sytuacja wśród pracowników najemnych w sektorze publicznym, w którym wśród 596 tys. pracujących przeważały kobiety (62,6%). Liczba pracowników najemnych sektora publicznego była o 3,8% wyższa niż przed rokiem.

Spadek liczby pracujących mężczyzn odnotowany na przestrzeni roku, w największym stopniu dotyczył mężczyzn pracujących w charakterze pracodawców – ich liczba zmniejszyła się o 15,9%. Udział mężczyzn w grupie pracujących w charakterze pracodawców wyniósł 68,2%.

Wzrost liczby pracujących kobiet był rezultatem podejmowania przez nie pracy w charakterze pracowników najemnych w sektorze publicznym i w charakterze pracodawców (wzrost odpowiednio o 6,0% oraz 3,8% w skali roku). Największy spadek odnotowano wśród kobiet pracujących w charakterze pracodawców i pracujących na własny rachunek – o 11,7%.

## BEZROBOTNI

W II kwartale 2013 r. zbiorowość bezrobotnych w województwie mazowieckim liczyła 200 tys. osób i spadła zarówno w stosunku do II kwartału 2012 r. o 11 tys., tj. o 5,2%, jak i w odniesieniu do I kwartału 2013 r. o 25 tys. osób tj. o 11,1%

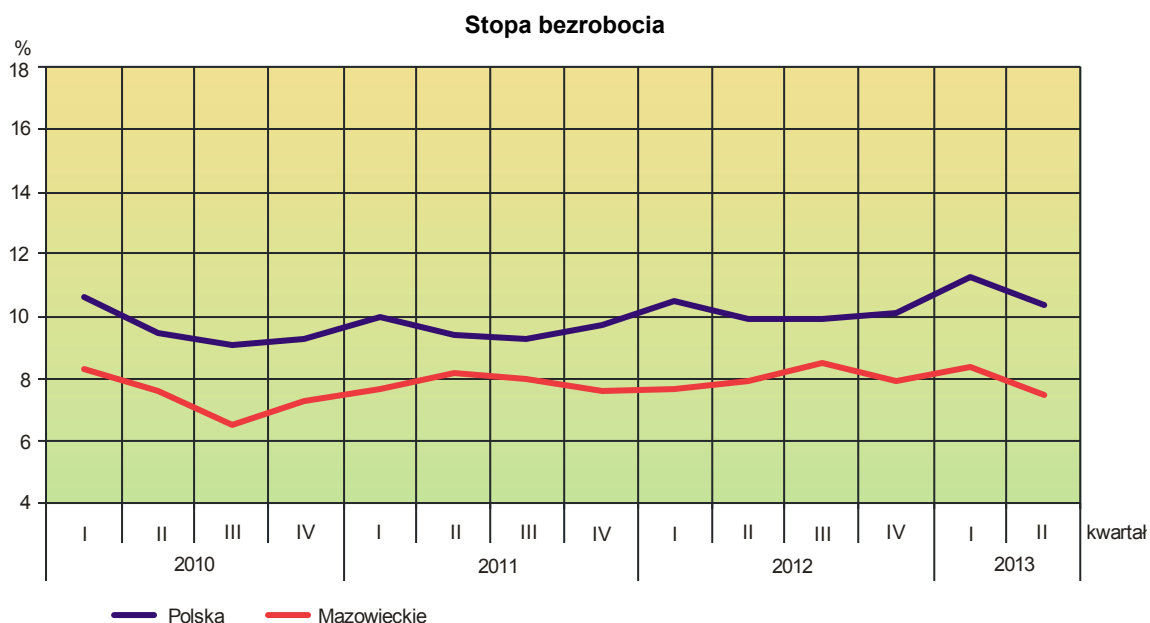
Spadek bezrobocia odnotowany w skali roku wystąpił w populacji mężczyzn jak i kobiet. Liczba bezrobotnych mężczyzn zmniejszyła się o 6 tys., tj. o 5,5%, a bezrobotnych kobiet o 5 tys., tj. o 5,0%. Wzrost liczby bezrobotnych odnotowano wśród mieszkańców wsi (o 15 tys., tj. o 18,5%), a wśród mieszkańców miast spadek (o 26 tys., tj. o 20,0%).

W stosunku do poprzedniego kwartału liczba bezrobotnych mężczyzn zmniejszyła się o 21 tys., tj. o 16,8%, a liczba bezrobotnych kobiet o 4 tys. tj. o 4,0%. Biorąc pod uwagę miejsce zamieszkania – spadek nastąpił zarówno wśród mieszkańców miast (o 19 tys., tj. o 15,4%), jak i wsi (o 6 tys., tj. o 5,9%).

W II kwartale 2013 r. stopa bezrobocia ogółem w województwie wyniosła 7,5% i spadła zarówno w porównaniu z analogicznym okresem 2012 r. o 0,4 p. proc., jak i w stosunku do poprzedniego kwartału o 0,9 p. proc.

Stopa bezrobocia na wsi ukształtowała się na poziomie 10,0%, tj. o 3,9 p. proc. wyższym niż w miastach (6,1%). W skali roku stopa bezrobocia zwiększyła się na wsi (o 1,1 p. proc.), a w miastach spadła (o 1,2 p. proc.). Spadek stopy bezrobocia wystąpił w populacji kobiet (o 0,4 p. proc.), jak i mężczyzn (o 0,3 p. proc.).

W porównaniu z I kwartałem 2013 r. stopa bezrobocia zmniejszyła się zarówno wśród mieszkańców miast (o 1,1 p. proc.), jak i wsi (o 0,6 p. proc.). Spadek stopy bezrobocia nastąpił zarówno w populacji mężczyzn (o 1,2 p. proc.), jak i wśród kobiet (o 0,5 p. proc.)



W skali roku największy wzrost stopy bezrobocia odnotowano wśród osób w wieku 55 lat i więcej (o 0,9 p. proc.). Największy spadek w stosunku do analogicznego okresu sprzed roku odnotowano w grupie osób w wieku 15—24 lata (o 1,4 p. proc.). Dla osób w wieku produkcyjnym stopa bezrobocia osiągnęła poziom 7,6% i była o 0,4 p. proc. niższa w porównaniu z II kwartałem 2012 r.



Na przestrzeni kwartału największy wzrost stopy bezrobocia nastąpił wśród osób w wieku 55 lat i więcej (o 0,9 p. proc.), a największy spadek wśród osób w wieku 15—24 lata (o 4,3 p. proc.).

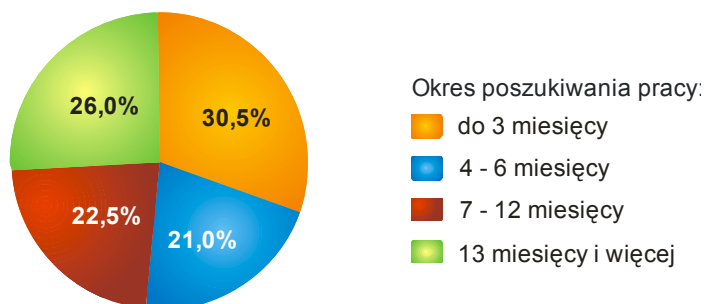
W II kwartale 2013 r., podobnie jak w poprzednich okresach, najniższa stopa bezrobocia wystąpiła wśród osób z wykształceniem wyższym (3,4%), a najwyższa wśród osób z wykształceniem gimnazjalnym i niższym (18,9%). Wysoką stopę odnotowano także wśród osób z wykształceniem średnim ogólnokształcącym – 11,6%.

W skali roku największy wzrost stopy bezrobocia wystąpił wśród osób z wykształceniem średnim ogólnokształcącym (o 0,5 p. proc.). Największy spadek odnotowano wśród osób z wykształceniem gimnazjalnym i niższym (o 1,2 p. proc.).

W porównaniu z I kwartałem 2013 r. największy spadek stopy bezrobocia odnotowano wśród osób z wykształceniem gimnazjalnym i niższym (o 4,5 p. proc.). Wzrost nastąpił tylko wśród osób z wykształceniem średnim ogólnokształcącym (o 0,3 p. proc.).

W II kwartale 2013 r. przeciętny czas poszukiwania pracy przez osoby bezrobotne wyniósł 9,7 miesiąca i był o 0,3 miesiąca dłuższy niż w poprzednim kwartale. Mężczyźni poszukiwali pracy przeciętnie przez 9,5 miesiąca, o 0,3 miesiąca krócej niż kobiety. Wśród mieszkańców wsi przeciętny czas poszukiwania pracy wyniósł 9,5 miesiąca i był o 0,4 miesiąca krótszy niż czas poszukiwania pracy wśród mieszkańców miast.

**Struktura bezrobotnych według okresu poszukiwania pracy w II kwartale 2013 r.**



Zbiorowość osób długotrwale poszukujących pracy (13 miesięcy i więcej) w II kwartale 2013 r. liczyła 52 tys., co stanowiło 26,0% ogółu bezrobotnych (w I kwartale 2013 r. – 54 tys., tj. 24,0%). Długotrwale bezrobocie częściej występowało wśród mężczyzn niż wśród kobiet (26,9% wobec 25,0%) oraz wśród mieszkańców wsi niż miast (27,1% wobec 25,0%).

## **BIERNI ZAWODOWO**

W II kwartale 2013 r. w województwie mazowieckim 1754 tys. osób pozostawało biernymi zawodowo. Osoby te stanowiły 39,8% ogółu ludności w wieku 15 lat i więcej (na wsi – 41,5%, w miastach – 38,7%). Nadal w zbiorowości tej przeważały kobiety – 62,1%. Większość ludności biernej zawodowo mieszkała w miastach (61,3%). Wśród biernych zawodowo, podobnie jak w poprzednich okresach, dominowały osoby z wykształceniem gimnazjalnym i niższym – 41,0%. Osoby w wieku produkcyjnym stanowiły 39,6% (w II kwartale 2012 r. – 40,9%) ogółu biernych zawodowo.

W porównaniu z II kwartałem 2012 r. przybyło w województwie 24 tys. (tj. 1,4%) biernych zawodowo. Wzrost liczby biernych zawodowo odnotowano zarówno wśród mieszkańców wsi (o 20 tys., tj. o 3,0%),

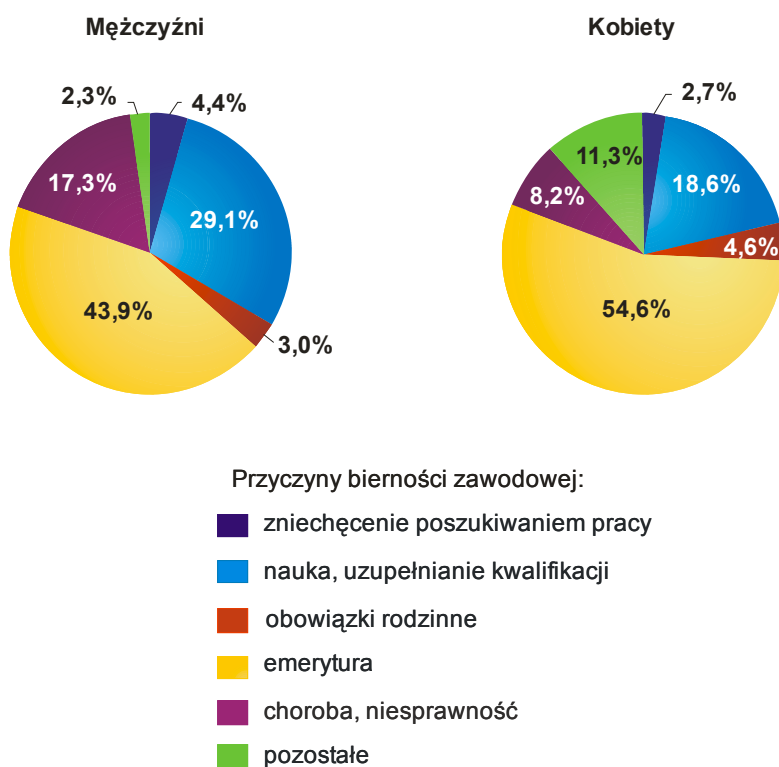


jak i miast (o 3 tys., tj. o 0,3%). Wzrost nastąpił zarówno wśród biernych zawodowo mężczyzn (o 10 tys., tj. o 1,5%), jak i wśród kobiet (o 15 tys., tj. o 1,4%).

W stosunku do I kwartału 2013 r. zbiorowość biernych zawodowo zmniejszyła się o 35 tys. osób, tj. o 2,0%. Liczba biernych zawodowo spadła zarówno wśród populacji mężczyzn (o 14 tys., tj. o 2,1%), jak i wśród kobiet (o 21 tys., tj. o 1,9%). Biorąc pod uwagę miejsce zamieszkania odnotowano spadek liczby osób biernych zawodowo zarówno wśród mieszkańców wsi (o 25 tys., tj. o 3,6%), jak i miast (o 11 tys., tj. o 1,0%).

W II kwartale 2013 r. spośród ogółu biernych zawodowo 50,6% stanowiły osoby, które nie podejmowały pracy z powodu przebywania na emeryturze (przed rokiem – 50,8%). Kolejnymi przyczynami bierności zawodowej były: nauka i uzupełnianie kwalifikacji – 22,6%, choroba lub niesprawność – 11,6%, obowiązki rodzinne – 4,0% (rok wcześniej udziały te wynosiły odpowiednio: 21,7%, 12,3% i 3,9%). Populacja osób zniechęconych bezskutecznością poszukiwania pracy liczyła 58 tys., tj. 3,3% ogółu biernych zawodowo (w II kwartale 2012 r. – 53 tys., tj. 3,1%).

#### Struktura biernych zawodowo mężczyzn i kobiet według przyczyn bierności zawodowej w II kwartale 2013 r.



## PODSUMOWANIE

Wyniki Badania Aktywności Ekonomicznej Ludności przeprowadzonego w II kwartale 2013 r. wskazują na nieznaczne pogorszenie sytuacji na rynku pracy w skali roku i poprawę w stosunku do ubiegłego kwartału.

W porównaniu z analogicznym kwartałem 2012 r. zmniejszyła się liczba osób aktywnych zawodowo, w tym pracujących, wzrosła liczba osób biernych zawodowo, zmniejszył się wskaźnik zatrudnienia. Odnotowano spadek liczby osób bezrobotnych i stopy bezrobocia. Wzrosło obciążenie osób pracujących niepracującymi (795 osób bezrobotnych i biernych zawodowo na 1000 pracujących).

Niekorzystne zmiany zaobserwowane w skali roku w większym stopniu dotyczyły populacji mężczyzn niż kobiet. Mimo, że w obydwu populacjach odnotowano spadek wskaźnika zatrudnienia to wśród kobiet odnotowano mniejszy spadek liczby pracujących. W obydwu populacjach odnotowano spadek liczby bezrobotnych i stopy bezrobocia.

W porównaniu z II kwartałem 2012 r. wśród mieszkańców miast nastąpił spadek liczby pracujących, i wskaźnika zatrudnienia, zanotowano spadek liczby bezrobotnych i stopy bezrobocia, a wśród mieszkańców wsi wzrost liczby pracujących, spadek wskaźnika zatrudnienia, wzrost liczby bezrobotnych, jak i stopy bezrobocia.

Największy spadek stopy bezrobocia w skali roku odnotowano wśród osób w wieku 15—24 lata. Największy wzrost stopy bezrobocia nastąpił wśród osób w wieku 55 lat i więcej.

Biorąc pod uwagę poziom wykształcenia, korzystne zmiany, które zaszły w skali roku, w największym stopniu dotyczyły osób z wykształceniem średnim ogólnokształcącym. Tylko wśród tej grupy odnotowano wzrost wskaźnika zatrudnienia.

W porównaniu z I kwartałem 2013 r. nastąpił wzrost wskaźnika zatrudnienia, zmniejszyła się liczba osób biernych zawodowo, liczba bezrobotnych oraz stopa bezrobocia.

Tabl. 1. Aktywność ekonomiczna ludności w wieku 15 lat i więcej według płci i miejsca zamieszkania

1A. Według podstawowych wskaźników

Wyszczególnienie	II kwartał 2012	I kwartał 2013	II kwartał 2013			
	w %			wzrost (+) lub spadek (-) w p. proc. w stosunku do		
				II kw. 2012	I kw. 2013	
<b>WSPÓŁCZYNNIK AKTYWNOŚCI ZAWODOWEJ</b>						
<b>O g ó ł e m</b> .....	<b>60,8</b>	<b>59,9</b>	<b>60,3</b>	<b>-0,5</b>	<b>+0,4</b>	
mężczyźni.....	68,9	68,3	68,4	-0,5	+0,1	
kobiety .....	53,3	52,0	53,0	-0,3	+1,0	
Miasta .....	62,3	61,1	61,3	-1,0	+0,2	
Wieś.....	58,1	57,7	58,5	+0,4	+0,8	
<b>WSKAŹNIK ZATRUDNIENIA</b>						
<b>O g ó ł e m</b> .....	<b>56,0</b>	<b>54,8</b>	<b>55,7</b>	<b>-0,3</b>	<b>+0,9</b>	
mężczyźni.....	63,7	62,5	63,4	-0,3	+0,9	
kobiety .....	49,0	47,7	48,8	-0,2	+1,1	
Miasta .....	57,7	56,7	57,6	-0,1	+0,9	
Wieś.....	53,0	51,6	52,6	-0,4	+1,0	
<b>STOPA BEZROBOCIA</b>						
<b>O g ó ł e m</b> .....	<b>7,9</b>	<b>8,4</b>	<b>7,5</b>	<b>-0,4</b>	<b>-0,9</b>	
mężczyźni.....	7,6	8,5	7,3	-0,3	-1,2	
kobiety .....	8,2	8,3	7,8	-0,4	-0,5	
Miasta .....	7,3	7,2	6,1	-1,2	-1,1	
Wieś.....	8,9	10,6	10,0	+1,1	-0,6	

1B. Według statusu na rynku pracy

Wyszczególnienie	II kwartał 2012	I kwartał 2013	II kwartał 2013			
	w tysiącach			II kw. 2012= 100	I kw. 2013= 100	
<b>PRACUJĄCY</b>						
<b>O g ó ł e m</b> .....	<b>2474</b>	<b>2441</b>	<b>2459</b>	<b>99,4</b>	<b>100,7</b>	
mężczyźni.....	1344	1338	1330	99,0	99,4	
kobiety .....	1130	1103	1129	99,9	102,4	
Miasta .....	1642	1584	1599	97,4	100,9	
Wieś.....	832	857	860	103,4	100,4	
<b>BEZROBOTNI</b>						
<b>O g ó ł e m</b> .....	<b>211</b>	<b>225</b>	<b>200</b>	<b>94,8</b>	<b>88,9</b>	
mężczyźni.....	110	125	104	94,5	83,2	
kobiety .....	101	100	96	95,0	96,0	
Miasta .....	130	123	104	80,0	84,6	
Wieś.....	81	102	96	118,5	94,1	
<b>BIERNI ZAWODOWO</b>						
<b>O g ó ł e m</b> .....	<b>1730</b>	<b>1789</b>	<b>1754</b>	<b>101,4</b>	<b>98,0</b>	
mężczyźni.....	654	678	664	101,5	97,9	
kobiety .....	1075	1111	1090	101,4	98,1	
Miasta .....	1072	1086	1075	100,3	99,0	
Wieś.....	658	703	678	103,0	96,4	

Tabl. 2. Wskaźnik zatrudnienia i stopa bezrobocia według wieku

Wyszczególnienie	II kwartał 2012	I kwartał 2013	II kwartał 2013		
	w %			wzrost (+) lub spadek (-) w p. proc. w stosunku do	
				II kw. 2012	I kw. 2013
<b>WSKAŹNIK ZATRUDNIENIA</b>					
<b>O g ó ł e m</b> .....	<b>56,0</b>	<b>54,8</b>	<b>55,7</b>	<b>-0,3</b>	<b>+0,9</b>
15—24 lata .....	29,3	25,6	27,3	-2,0	+1,7
25—34 .....	78,8	79,2	79,2	+0,4	-
35—44 .....	86,7	85,3	86,6	-0,1	+1,3
45—54 .....	83,0	80,8	82,4	-0,6	+1,6
55 lat i więcej .....	24,1	26,3	25,1	+1,0	-1,2
<b>STOPA BEZROBOCIA</b>					
<b>O g ó ł e m</b> .....	<b>7,9</b>	<b>8,4</b>	<b>7,5</b>	<b>-0,4</b>	<b>-0,9</b>
15—24 lata .....	18,1	21,0	16,7	-1,4	-4,3
25—34 .....	8,4	8,5	8,9	+0,5	+0,4
35—44 .....	5,9	6,7	5,0	-0,9	-1,7
45—54 .....	6,2	6,7	5,2	-1,0	-1,5
55 lat i więcej .....	7,2	7,2	8,1	+0,9	+0,9

Tabl. 3. Wskaźnik zatrudnienia i stopa bezrobocia według poziomu wykształcenia

Wyszczególnienie	II kwartał 2012	I kwartał 2013	II kwartał 2013		
	w %			wzrost (+) lub spadek (-) w p. proc. w stosunku do	
				II kw. 2012	I kw. 2013
<b>WSKAŹNIK ZATRUDNIENIA</b>					
<b>O g ó ł e m</b> .....	<b>56,0</b>	<b>54,8</b>	<b>55,7</b>	<b>-0,3</b>	<b>+0,9</b>
Wyższe .....	78,3	78,3	78,3	-	-
Policealne i średnie zawodowe .....	64,0	60,5	63,1	-0,9	+2,6
Średnie ogólnokształcące .	48,8	47,2	50,3	+1,5	+3,1
Zasadnicze zawodowe .....	60,6	59,2	59,9	-0,7	+0,7
Gimnazjalne, podstawowe i niepełne podstawowe..	15,7	16,3	14,6	-1,1	-1,7
<b>STOPA BEZROBOCIA</b>					
<b>O g ó ł e m</b> .....	<b>7,9</b>	<b>8,4</b>	<b>7,5</b>	<b>-0,4</b>	<b>-0,9</b>
Wyższe .....	3,7	3,9	3,4	-0,3	-0,5
Policealne i średnie zawodowe .....	6,9	7,7	6,7	-0,2	-1,0
Średnie ogólnokształcące .	11,1	11,3	11,6	+0,5	+0,3
Zasadnicze zawodowe .....	10,6	10,9	10,7	+0,1	-0,2
Gimnazjalne, podstawowe i niepełne podstawowe..	20,1	23,4	18,9	-1,2	-4,5

Tabl. 4. Udział długotrwale bezrobotnych w ogólnej liczbie bezrobotnych w danej grupie

Wyszczególnienie	II kwartał 2012	I kwartał 2013	II kwartał 2013		
	w %			wzrost (+) lub spadek (-) w p. proc. w stosunku do	
				II kw. 2012	I kw. 2013
<b>O g ó ł e m</b> .....	<b>26,5</b>	<b>24,0</b>	<b>26,0</b>	<b>-0,5</b>	<b>+2,0</b>
mężczyźni .....	26,4	23,2	26,9	+0,5	+3,7
kobiety .....	26,7	25,0	25,0	-1,7	-
Miasta .....	27,7	18,7	25,0	-2,7	+6,3
Wieś .....	25,9	30,4	27,1	+1,2	-3,3