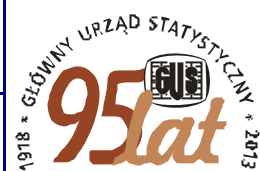




URZĄD STATYSTYCZNY W WARSZAWIE
ul. 1 Sierpnia 21, 02-134 Warszawa

Informacja sygnałna

Data opracowania 28.06.2013 r.



Kontakt: e-mail: sekretariatUSWAW@stat.gov.pl
tel. 22 464 23 15, 22 464 23 12
faks 22 846 76 67

Internet: www.stat.gov.pl/warsz

AKTYWNOŚĆ EKONOMICZNA LUDNOŚCI W WOJEWÓDZTWIE MAZOWIECKIM W I KWARTALE 2013 R.

Przy publikowaniu danych Urzędu Statystycznego prosimy o podanie źródła.

Informacja została opracowana na podstawie uogólnionych wyników reprezentacyjnego Badania Aktywności Ekonomicznej Ludności (BAEL), przeprowadzonego w I kwartale 2013 r.

Od III kwartału 2012 r. do uogólniania wyników badania na populację generalną zastosowano dane o ludności w wieku 15 lat i więcej, pochodzące z bilansów opracowanych na podstawie wyników Narodowego Spisu Powszechnego Ludności i Mieszkań 2011. Ponadto nastąpiły zmiany metodologiczne, mające na celu dostosowanie populacji objętej badaniem do zaleceń Eurostat. Od III kw. 2012 r. poza zakresem badania, pozostają osoby przebywające poza gospodarstwem domowym, tj. za granicą lub w gospodarstwach zbiorowego zakwaterowania, 12 miesięcy lub więcej — do II kw. 2012 r. było to 3 miesiące lub więcej. W związku z wprowadzonymi zmianami prezentowane wyniki BAEL nie są w pełni porównywalne z wynikami badań z lat poprzedzających 2010 rok. Dane opublikowane w tym opracowaniu przedstawiają wyniki przeliczone zgodnie z nową metodologią i nową podstawą uogólniania danych.

Sumy niektórych danych mogą być różne od wielkości „ogółem”. Wynika to z zaokrągleń dokonywanych przy uogólnianiu wyników badania.

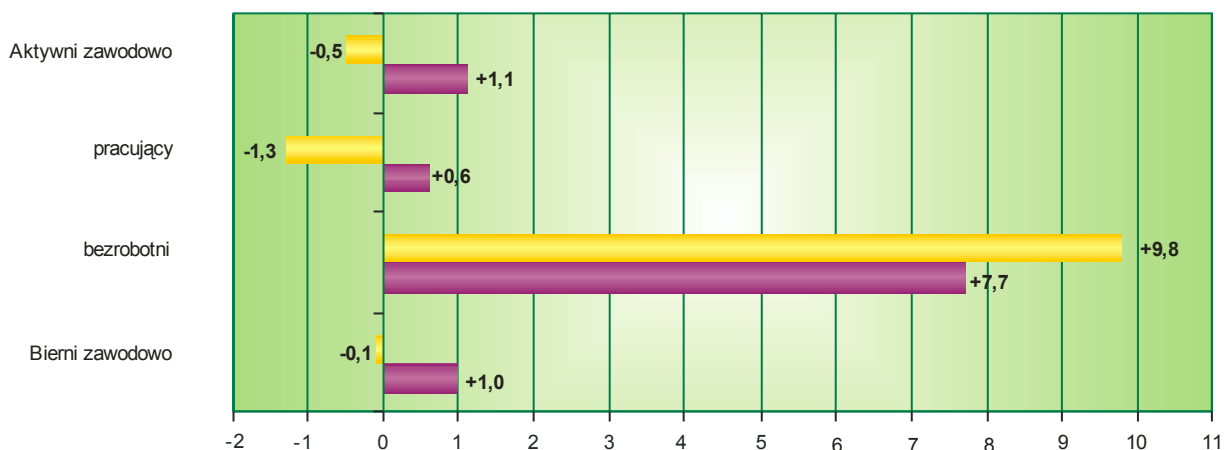
* *
*

PODSTAWOWE WYNIKI

Wyszczególnienie	I kwartał 2012	IV kwartał 2012	I kwartał 2013
Aktywni zawodowo w tys.	2679	2636	2666
pracujący	2473	2427	2441
bezrobotni	205	209	225
Bierni zawodowo w tys.	1790	1772	1789
Współczynnik aktywności zawodowej w %	59,9	59,8	59,9
Wskaźnik zatrudnienia w %	55,3	55,1	54,8
Stopa bezrobocia w %	7,7	7,9	8,4

Zmiany na rynku pracy w I kwartale 2013 r.

Wzrost / spadek w stosunku do: ■ I kwartał 2012 = 100 ■ IV kwartał 2012 = 100



PODSTAWOWE DEFINICJE PRZYJĘTE W BAEL

Podstawą metodologii BAEL są definicje ludności aktywnej zawodowo (pracujących i bezrobotnych), przyjęte na XIII Międzynarodowej Konferencji Statystyków Pracy w październiku 1982 r. i **zalecane do stosowania przez Międzynarodową Organizację Pracy i EUROSTAT.**

Ludność aktywna zawodowo (tzw. siła robocza) obejmuje wszystkie osoby uznane za pracujące lub bezrobotne, zgodnie z definicjami podanymi poniżej.

Do **pracujących** zaliczono wszystkie osoby w wieku 15 lat i więcej, które w okresie badanego tygodnia:

- wykonywały przez co najmniej 1 godzinę jakąkolwiek pracę przynoszącą zarobek lub dochód, tzn. były zatrudnione w charakterze pracownika najemnego, pracowały we własnym lub dzierżawionym gospodarstwie rolnym albo prowadziły własną działalność gospodarczą poza rolnictwem, pomagały (bez wynagrodzenia) w prowadzeniu rodzinnego gospodarstwa rolnego lub rodzinnej działalności gospodarczej poza rolnictwem,
- miały pracę, ale jej nie wykonywały:
 - z powodu choroby, urlopu macierzyńskiego lub wypoczynkowego,
 - z innych powodów, przy czym długość przerwy w pracy wynosiła:
 - do 3 miesięcy,
 - powyżej 3 miesięcy, ale osoby te były pracownikami najemnymi i w tym czasie otrzymywały 50% dotychczasowego wynagrodzenia (od I kwartału 2006 r.).

Do pracujących – zgodnie z międzynarodowymi standardami – zaliczono również uczniów, z którymi zakład pracy lub osoby fizyczne zawarły umowę o naukę zawodu lub przyuczenie do określonej pracy, jeżeli otrzymywali wynagrodzenie.

Ze względu na przyjęte założenia metodologiczne badania, liczba pracujących uzyskana w BAEL nie obejmuje niektórych kategorii osób, które są wliczane do pracujących w sprawozdawczości z zakresu zatrudnienia, m.in. pracujących mieszkających w hotelach pracowniczych oraz pracujących za granicą na rzecz polskich pracodawców.

Klasyfikacja statusu zatrudnienia oparta została na *International Classification of Status in Employment (ICSE)* i wyróżnia następujące kategorie pracujących:

- **pracujący na własny rachunek** – osoba, która prowadzi własną działalność gospodarczą, z tego:
 - **pracodawca** – osoba, która prowadzi własną działalność gospodarczą i zatrudnia co najmniej jednego pracownika najemnego,
 - **pracujący na własny rachunek niezatrudniający pracowników** – osoba, która prowadzi własną działalność gospodarczą i nie zatrudnia pracowników,
- **pracownik najemny** – osoba zatrudniona na podstawie stosunku pracy w przedsiębiorstwie publicznym lub u pracodawcy prywatnego.
- **pomagający bezpłatnie członek rodziny** – osoba, która bez umownego wynagrodzenia pomaga w prowadzeniu rodzinnej działalności gospodarczej.

Do **pracowników najemnych** zaliczono również osoby wykonujące pracę nakładczą oraz uczniów, z którymi zakłady pracy lub osoby fizyczne zawarły umowę o naukę zawodu lub przyuczenie do określonej pracy (jeżeli otrzymują wynagrodzenie).

Do **pracujących na własny rachunek** zaliczono również agentów we wszystkich rodzajach agencji.

Bezrobotni, według BAEL, są to osoby w wieku 15—74 lata, które spełniły jednocześnie trzy warunki:

- w okresie badanego tygodnia nie były osobami pracującymi,
 - aktywnie poszukiwały pracy w ciągu 4 tygodni (wliczając jako ostatni tydzień badany),
 - były gotowe (zdolne) podjąć pracę w ciągu 2 tygodni następujących po tygodniu badanym.
- Do bezrobotnych zaliczono także osoby, które nie poszukiwały pracy, ponieważ miały pracę załatwioną i oczekiwały na jej rozpoczęcie przez okres nie dłuższy niż 3 miesiące oraz były gotowe tę pracę podjąć.

Od I kwartału 2008 r. czas poszukiwania pracy liczony jest od momentu zakończenia przerwy w poszukiwaniu pracy, o ile wystąpiła i trwała co najmniej 4 tygodnie. W związku z tym, dane te nie są porównywalne z wynikami z lat poprzednich.

Ludność bierna zawodowo, tzn. pozostająca poza siłą roboczą, są to wszystkie osoby w wieku 15 lat i więcej, które nie zostały zaklasyfikowane jako pracujące lub bezrobotne, tzn. osoby, które w okresie badanego tygodnia:

- nie pracowały, nie miały pracy i jej nie poszukiwały,
- nie pracowały, poszukiwały pracy, ale nie były gotowe (zdolne) do jej podjęcia w ciągu 2 tygodni następujących po tygodniu badanym,
- nie pracowały i nie poszukiwały pracy, ponieważ miały pracę załatwioną i oczekiwały na jej rozpoczęcie w okresie:
 - dłuższym niż 3 miesiące,
 - do 3 miesięcy, ale nie były gotowe tej pracy podjąć.

Wśród biernych zawodowo wyróżnia się grupę **zniechęconych**, do której należą osoby nieposzukujące pracy, ponieważ są przekonane, że jej nie znajdą.

Współczynnik aktywności zawodowej jest to procentowy udział aktywnych zawodowo ogółem lub danej grupy w liczbie ludności w wieku 15 lat i więcej ogółem lub danej grupy (wyróżnianej m.in. ze względu na wiek, poziom wykształcenia).

Wskaźnik zatrudnienia jest to procentowy udział pracujących ogółem lub danej grupy w liczbie ludności w wieku 15 lat i więcej ogółem lub danej grupy (wyróżnianej m.in. ze względu na wiek, poziom wykształcenia).

Stopa bezrobocia jest to procentowy udział bezrobotnych ogółem lub danej grupy w liczbie ludności aktywnej zawodowo ogółem lub danej grupy (wyróżnianej m.in. ze względu na wiek, poziom wykształcenia).

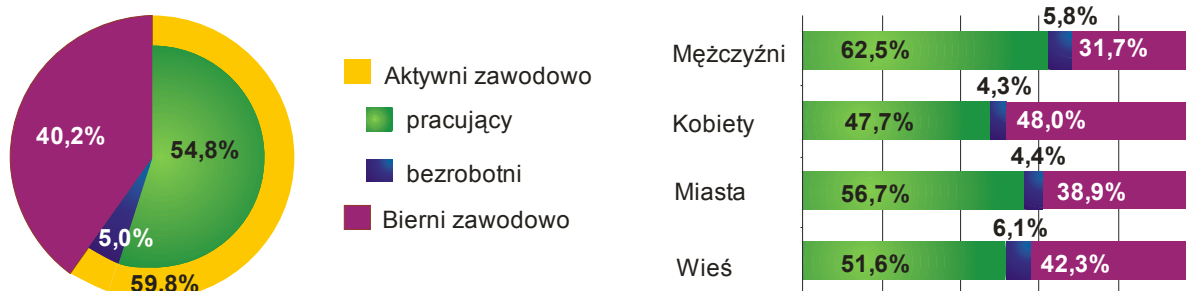
Przez ludność **w wieku produkcyjnym** rozumie się ludność w wieku zdolności do pracy. Dla mężczyzn przyjęto wiek 18—64 lata, dla kobiet – 18—59 lat.

Informacje o **wykształceniu** ilustrują poziom wykształcenia ukończonego, z wyjątkiem informacji o wykształceniu podstawowym, które dotyczą osób z ukończoną i nieukończoną szkołą podstawową oraz osób bez wykształcenia szkolnego.

AKTYWNOŚĆ EKONOMICZNA LUDNOŚCI W WIEKU 15 LAT I WIĘCEJ

W I kwartale 2013 r. wśród ogółu ludności województwa mazowieckiego w wieku 15 lat i więcej 54,8% stanowili pracujący, 5,0% – bezrobotni, a 40,2% – bierni zawodowo. Oznacza to, że mniej niż połowa ludności w wieku 15 lat i więcej (45,2%) nie wykonywała pracy; w I kwartale 2012 r. – 44,6%.

Struktura ludności w wieku 15 lat i więcej według statusu na rynku pracy w I kwartale 2013 r.



W porównaniu z analogicznym okresem 2012 r. zmniejszyła się zarówno liczba aktywnych zawodowo o 13 tys. osób, tj. o 0,5%, jak i populacja biernych zawodowo o 1 tys. osób, tj. o 0,1%. Wśród aktywnych zawodowo odnotowano spadek liczby pracujących o 32 tys. osób, tj. o 1,3%, a wśród bezrobotnych wzrost o 20 tys. osób, tj. o 9,8%.

W porównaniu z IV kwartałem 2012 r. zwiększyła się zarówno liczba aktywnych zawodowo o 30 tys. osób, tj. o 1,1%, jak i liczba biernych zawodowo o 17 tys. osób, tj. o 1,0%. Wśród aktywnych zawodowo odnotowano wzrost liczby pracujących o 14 tys. osób tj. o 0,6% i wzrost liczby bezrobotnych o 16 tys. osób tj. o 7,7%.

W porównaniu z sytuacją w analogicznym okresie 2012 r. zwiększyło się obciążenie pracujących osobami niepracującymi. W I kwartale 2013 r. na 1000 pracujących przypadło 825 osób bezrobotnych i biernych zawodowo, podczas gdy w I kwartale 2012 r. – 807. W odniesieniu do poprzedniego kwartału odnotowano również wzrost tego wskaźnika (IV kwartał 2012 r. – 816).

Tabl. 1. Ludność aktywna i bierna zawodowo w I kwartale 2013 r.

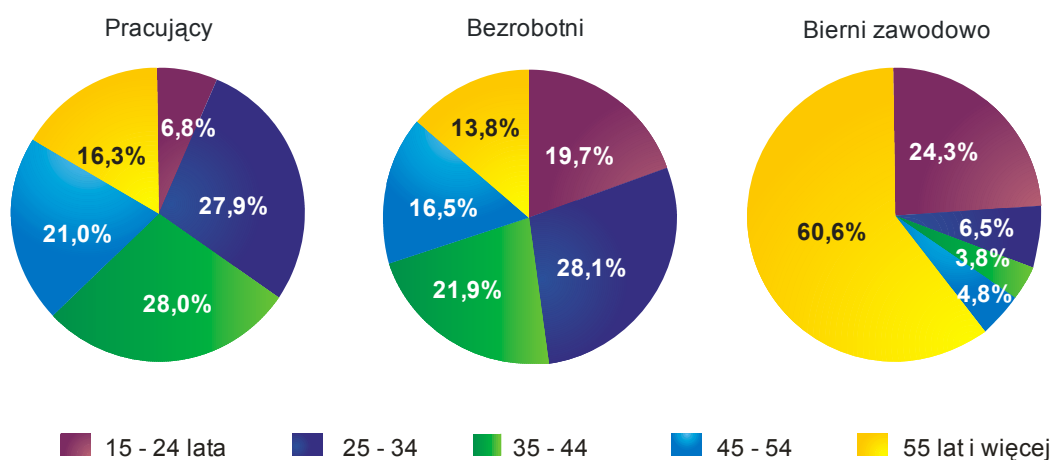
Wyszczególnienie	Aktywni zawodowo			Bierni zawodowo
	ogółem	pracujący	bezrobotni	
w tysiącach				
Ogółem.....	2666	2441	225	1789
mężczyźni	1462	1338	125	678
kobiety.....	1203	1103	100	1111
Miasta	1707	1584	123	1086
Wieś.....	959	857	102	703

W porównaniu z I kwartałem 2012 r. odnotowano spadek poziomu aktywności zawodowej zarówno w populacji mężczyzn (o 0,3 p. proc.), jak i kobiet (o 0,1 p. proc.). W miastach współczynnik aktywności zawodowej zmniejszył się o 0,1 p. proc., a na wsi nie zmienił się.

Współczynnik aktywności zawodowej zmniejszył się w stosunku do IV kwartału 2012 r. w populacji mężczyzn (o 0,1 p. proc.), a w populacji kobiet pozostawał bez zmian. Wśród mieszkańców miast i wsi odnotowano wzrost tego współczynnika (po 0,1 p. proc.).

W I kwartale 2013 r., podobnie jak we wcześniejszych okresach, najwyższy współczynnik aktywności zawodowej występował wśród osób w wieku 35—44 lata i wyniósł 91,4%. Wysokim poziomem aktywności zawodowej charakteryzowały się także osoby w wieku 25—34 lata i 45—54 lata. Wskaźnik dla tych osób wynosił odpowiednio 86,4% i 86,5%. Najniższy poziom aktywności zawodowej notowano niezmiennie wśród osób w wieku 55 lat i więcej – 28,4%. W najmłodszej grupie wiekowej (15—24 lata) współczynnik aktywności zawodowej wynosił 32,6%. Dla osób w wieku produkcyjnym współczynnik ten wyniósł 77,5% (w I kwartale 2012 r. – 77,1%, a w IV kwartale 2012 r. – 77,7%).

Struktura ludności w wieku 15 lat i więcej według wieku w I kwartale 2013 r.



W I kwartale 2013 r., najwyższy współczynnik aktywności zawodowej występował wśród osób z wykształceniem wyższym – 81,5%. Wysokim poziomem aktywności zawodowej charakteryzowały się także osoby z wykształceniem zasadniczym zawodowym – 66,4% oraz policealnym i średnim zawodowym – 65,5%. Najniższy współczynnik aktywności zawodowej notowano wśród osób z wykształceniem gimnazjalnym i niższym – 21,5%.



PRACUJĄCY

W I kwartale 2013 r. w województwie mazowieckim populacja pracujących liczyła 2441 tys. osób i zmniejszyła się w stosunku do I kwartału 2012 r. o 32 tys., tj. o 1,3%. Spadek liczby pracujących odnotowano w populacji kobiet (o 38 tys., tj. o 3,3%), a wśród mężczyzn wzrost (o 5 tys., tj. o 0,4%). Spadek zanotowano wśród pracujących mieszkańców miast (o 52 tys., tj. o 3,2%), a wśród mieszkańców wsi wzrost (o 20 tys., tj. o 2,4%).

W porównaniu z IV kwartałem 2012 r. liczba pracujących zwiększyła się o 14 tys. osób tj. o 0,6%. Liczba pracujących zwiększyła się wśród populacji mężczyzn (o 18 tys., tj. o 1,4%), a w populacji kobiet spadła (o 4 tys., tj. o 0,4%). Biorąc pod uwagę miejsce zamieszkania – wśród mieszkańców miast liczba pracujących spadła o 28 tys., tj. o 1,7%, a na wsi wzrosła o 43 tys., tj. o 5,3%.

Wskaźnik zatrudnienia w I kwartale 2013 r. ukształtował się na poziomie 54,8% i był niższy o 0,5 p. proc. w stosunku do ubiegłego roku oraz o 0,3 p. proc. w stosunku do ubiegłego kwartału. Spadek wskaźnika zatrudnienia w skali roku odnotowano zarówno w populacji kobiet (o 0,9 p. proc.) jak i mężczyzn (o 0,3 p. proc.). Jeśli chodzi o miejsce zamieszkania – to zarówno wśród mieszkańców miast jak i wsi odnotowano spadek (odpowiednio o 0,5 i 0,4 p. proc.).

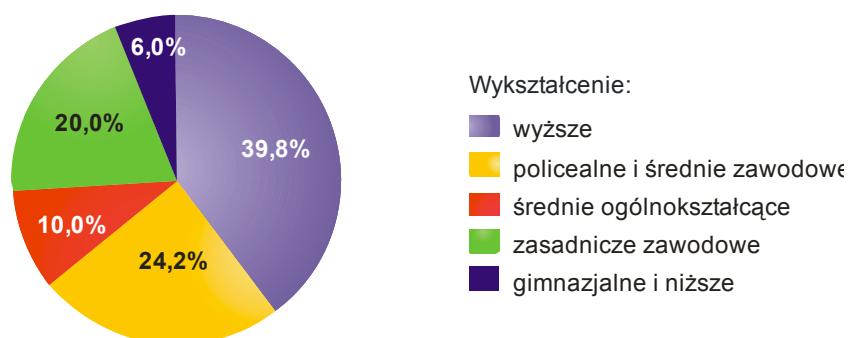
W I kwartale 2013 r. najwyższy wskaźnik zatrudnienia notowano wśród osób w wieku 35–44 lata (85,3%), a najniższy wśród osób w wieku 15–24 lata (25,6%).

Największy wzrost wskaźnika zatrudnienia w stosunku do I kwartału 2012 r. odnotowano wśród osób w wieku 55 lat i więcej (o 2,6 p. proc.). Największy spadek nastąpił wśród osób w wieku 15–24 lata (o 2,0 p. proc.).

W porównaniu z IV kwartałem 2012 r. największy wzrost wskaźnika zatrudnienia nastąpił wśród osób w wieku 45–54 lata (o 2,1 p. proc.). Największy spadek odnotowano wśród osób w wieku 15–24 lata (o 1,9 p. proc.).

Dla osób w wieku produkcyjnym wskaźnik zatrudnienia osiągnął poziom 70,8% i był o 0,6 p. proc. niższy w porównaniu z IV kwartałem 2012 r.

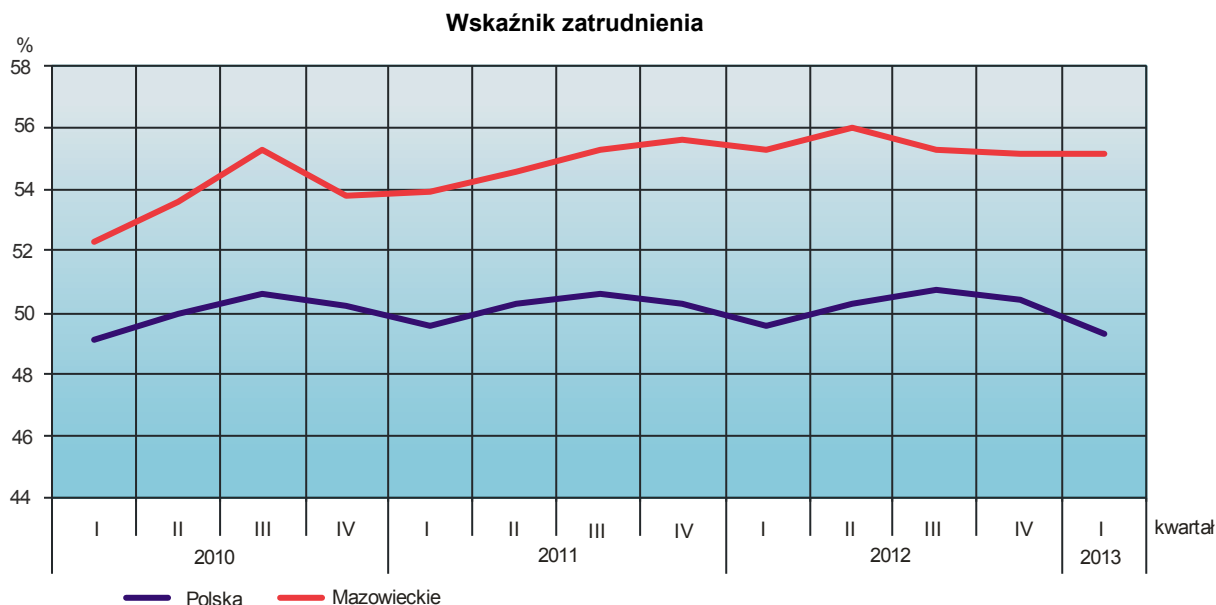
Struktura pracujących według poziomu wykształcenia w I kwartale 2013 r.



W I kwartale 2013 r. w strukturze pracujących według poziomu wykształcenia najwyższy wskaźnik zatrudnienia odnotowano wśród osób z wykształceniem wyższym – 78,3%, policealnym i średnim zawodowym – 60,5% oraz zasadniczym zawodowym – 59,2%. Najniższy wskaźnik zatrudnienia (16,3%) wystąpił wśród osób z wykształceniem gimnazjalnym i niższym.

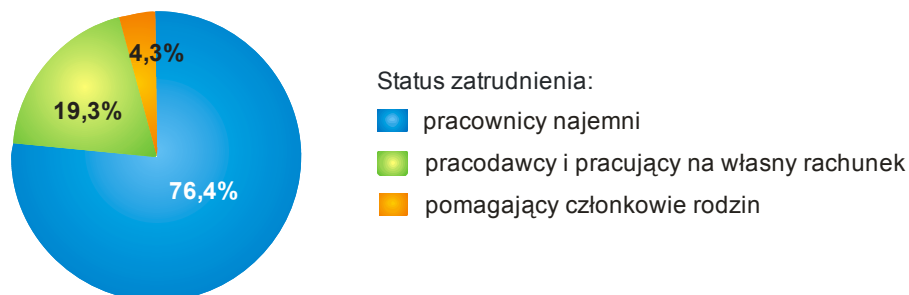
W stosunku do I kwartału 2012 r. najwyższy wzrost wskaźnika zatrudnienia wystąpił wśród zbiorowości osób z wykształceniem średnim ogólnokształcącym (o 2,3 p. proc.). Największy spadek zanotowano wśród osób z wykształceniem policealnym i średnim zawodowym (o 2,4 p. proc.).

W porównaniu z IV kwartałem 2012 r. najwyższy wzrost wskaźnika zatrudnienia nastąpił w grupie osób z wykształceniem zasadniczym zawodowym (o 2,2 p. proc.). Najwyższy spadek odnotowano wśród osób z wykształceniem gimnazjalnym i niższym (o 1,2 p. proc.).



W I kwartale 2013 r. w charakterze pracowników najemnych pracowało 1866 tys. osób (tj. 76,4% ogółu pracujących), a ich liczba zmniejszyła się o 39 tys., tj. o 2,0% w stosunku do I kwartału 2012 r. Spadek wystąpił wśród pracodawców i pracujących na własny rachunek (z 478 tys. do 470 tys.), a wśród pomagających członków rodzin wzrost (z 91 tys. do 104 tys.).

Struktura pracujących według statusu zatrudnienia w I kwartale 2013 r.



W I kwartale 2013 r. w sektorze prywatnym w województwie mazowieckim pracowało 1868 tys. osób, tj. 76,5% ogółu pracujących. Spośród nich większość (60,3%) stanowili mężczyźni. Odmiennie przedstawiała się sytuacja wśród pracowników najemnych w sektorze publicznym, w którym wśród 573 tys. pracujących przeważały kobiety (63,0%). Liczba pracowników najemnych sektora publicznego była o 8,0% niższa niż przed rokiem.

Spadek liczby pracujących mężczyzn odnotowany na przestrzeni roku, w największym stopniu dotyczył mężczyzn pracujących w charakterze pracowników najemnych w sektorze publicznym – ich liczba zmniejszyła się o 12,4%. Udział mężczyzn w grupie pracujących w charakterze pracowników najemnych w sektorze publicznym wyniósł 37,0%.

Wzrost liczby pracujących kobiet był rezultatem podejmowania przez nie pracy w charakterze pracodawców i pomagających członków rodzin (wzrost odpowiednio o 40,0% oraz 9,0% w skali roku). Największy spadek odnotowano wśród kobiet pracujących w charakterze pracowników najemnych w sektorze publicznym – o 5,2%.

BEZROBOTNI

W I kwartale 2013 r. zbiorowość bezrobotnych w województwie mazowieckim liczyła 225 tys. osób i wzrosła zarówno w stosunku do I kwartału 2012 r. o 20 tys., tj. o 9,8%, jak i w odniesieniu do IV kwartału 2012 r. o 16 tys. osób tj. o 7,7%

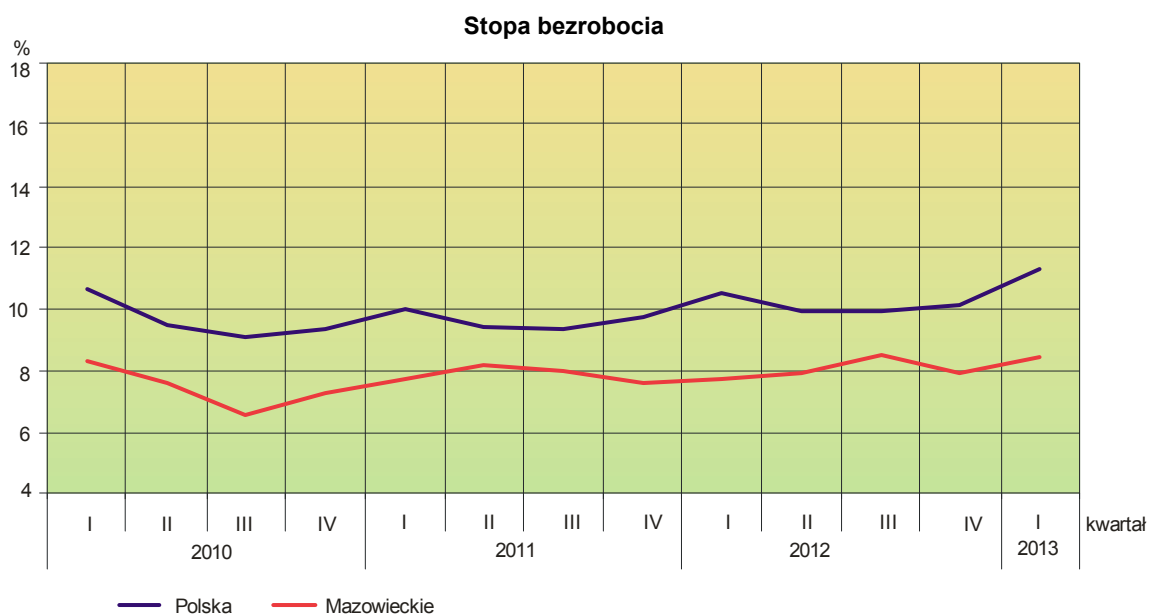
Wzrost bezrobocia odnotowany w skali roku wystąpił w populacji kobiet jak i wśród mężczyzn. Liczba bezrobotnych kobiet zwiększyła się o 18 tys., tj. o 22,0%, a bezrobotnych mężczyzn wzrosła o 2 tys., tj. o 1,6%. Wzrost liczby bezrobotnych odnotowano również wśród mieszkańców wsi (o 10 tys., tj. o 10,9%), jak i wśród mieszkańców miast (o 9 tys., tj. o 7,9%).

W stosunku do poprzedniego kwartału liczba bezrobotnych mężczyzn zwiększyła się o 16 tys., tj. o 14,7%, a liczba bezrobotnych kobiet nie zmieniła się. Biorąc pod uwagę miejsce zamieszkania – wzrost nastąpił zarówno wśród mieszkańców wsi (o 14 tys., tj. o 15,9%), jak i miast (o 2 tys., tj. o 1,7%).

W I kwartale 2013 r. stopa bezrobocia ogółem w województwie wyniosła 8,4% i wzrosła zarówno w porównaniu z analogicznym okresem 2012 r. o 0,7 p. proc., jak i w stosunku do poprzedniego kwartału o 0,5 p. proc.

Stopa bezrobocia na wsi ukształtowała się na poziomie 10,6%, tj. o 3,4 p. proc. wyższym niż w miastach (7,2%). W skali roku stopa bezrobocia zwiększyła się zarówno w miastach i jak na wsi (po 0,7 p. proc.). Wzrost stopy bezrobocia wystąpił w populacji kobiet (o 1,6 p. proc.), jak i mężczyzn (o 0,1 p. proc.).

W porównaniu z IV kwartałem 2012 r. stopa bezrobocia zwiększyła się zarówno wśród mieszkańców wsi (o 0,9 p. proc.), jak i miast (o 0,2 p. proc.). Wzrost stopy bezrobocia nastąpił w populacji mężczyzn (o 0,9 p. proc.), a wśród kobiet nie zmieniła się.



W skali roku największy wzrost stopy bezrobocia odnotowano wśród osób w wieku 35—44 lata (o 1,9 p. proc.). Spadek w stosunku do analogicznego okresu sprzed roku odnotowano tylko w grupie osób w wieku 15—24 lata (o 0,2 p. proc.). Dla osób w wieku produkcyjnym stopa bezrobocia osiągnęła poziom 8,6% i była o 0,7 p. proc. wyższa w porównaniu z I kwartałem 2012 r.

Na przestrzeni kwartału największy wzrost stopy bezrobocia nastąpił wśród osób w wieku 55 lat i więcej (o 2,5 p. proc.), a największy spadek wśród osób w wieku 45—54 lata (o 1,1 p. proc.).

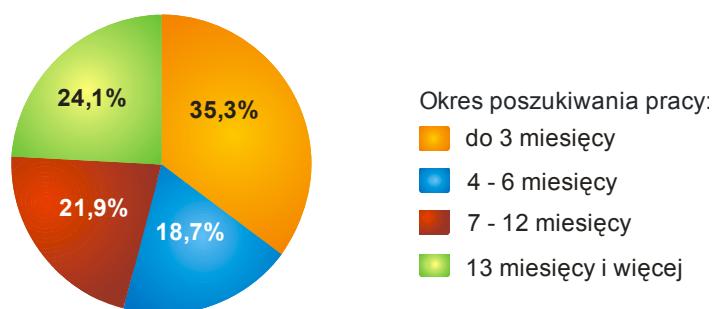
W I kwartale 2013 r., podobnie jak w poprzednich okresach, najniższa stopa bezrobocia wystąpiła wśród osób z wykształceniem wyższym (3,9%), a najwyższa wśród osób z wykształceniem gimnazjalnym i niższym (23,4%). Wysoką stopę odnotowano także wśród osób z wykształceniem średnim ogólnokształcącym – 11,3%.

W skali roku największy wzrost stopy bezrobocia wystąpił wśród osób z wykształceniem gimnazjalnym i niższym (o 3,0 p. proc.). Największy spadek odnotowano wśród osób z wykształceniem średnim ogólnokształcącym (o 2,2 p. proc.).

W porównaniu z IV kwartałem 2012 r. spadek stopy bezrobocia odnotowano tylko wśród osób z wykształceniem średnim ogólnokształcącym (o 1,4 p. proc.). Największy wzrost nastąpił wśród osób z wykształceniem gimnazjalnym i niższym (o 4,4 p. proc.).

W I kwartale 2013 r. przeciętny czas poszukiwania pracy przez osoby bezrobotne wyniósł 9,4 miesiąca i był o 0,5 miesiąca krótszy niż w poprzednim kwartale. Mężczyźni poszukiwali pracy przeciętnie przez 9 miesięcy, o 0,9 miesiąca krócej niż kobiety. Wśród mieszkańców wsi przeciętny czas poszukiwania pracy wyniósł 10,2 miesiąca i był o 1,7 miesiąca dłuższy niż czas poszukiwania pracy wśród mieszkańców miast.

Struktura bezrobotnych według okresu poszukiwania pracy w I kwartale 2013 r.



Zbiorowość osób długotrwale poszukujących pracy (13 miesięcy i więcej) w I kwartale 2013 r. liczyła 54 tys., co stanowiło 24,1% ogółu bezrobotnych (w IV kwartale 2012 r. – 56 tys., tj. 26,8%). Długotrwale bezrobocie częściej występowało wśród kobiet niż wśród mężczyzn (25,0% wobec 23,2%) oraz wśród mieszkańców wsi niż miast (30,4% wobec 18,7%).

BIERNI ZAWODOWO

W I kwartale 2013 r. w województwie mazowieckim 1789 tys. osób pozostawało biernymi zawodowo. Osoby te stanowiły 40,2% ogółu ludności w wieku 15 lat i więcej (na wsi – 42,3%, w miastach – 38,9%). Nadal w zbiorowości tej przeważały kobiety – 62,1%. Większość ludności biernej zawodowo mieszkała w miastach (60,7%). Wśród biernych zawodowo, podobnie jak w poprzednich okresach, dominowały osoby

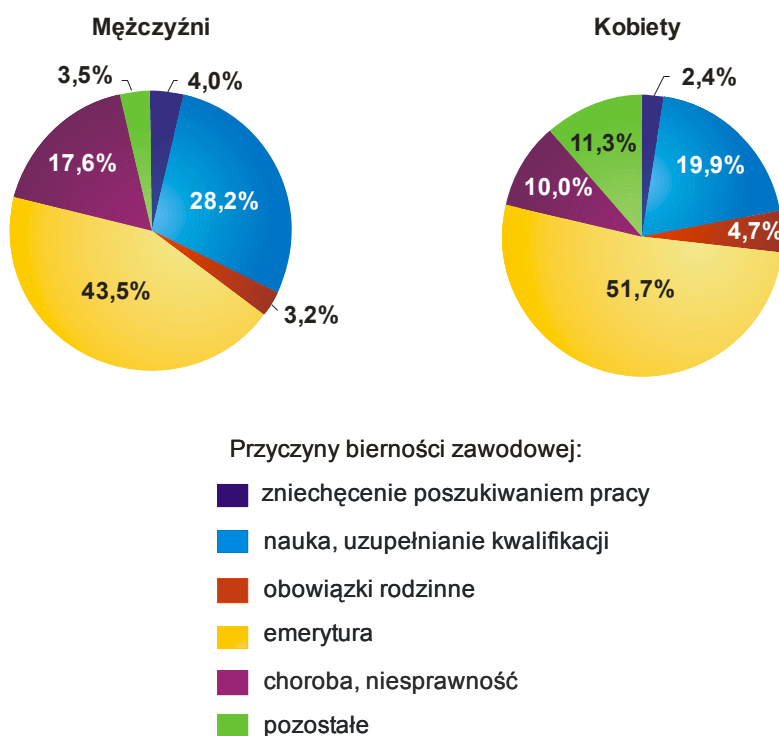
z wykształceniem gimnazjalnym i niższym – 39,2%. Osoby w wieku produkcyjnym stanowiły 41,9% (w I kwartale 2012 r. – 43,1%) ogółu biernych zawodowo.

W porównaniu z I kwartałem 2012 r. ubyło w województwie 1 tys. (tj. 0,1%) biernych zawodowo. Wzrost liczby biernych zawodowo odnotowano wśród mieszkańców wsi (o 21 tys., tj. o 3,1%), a wśród mieszkańców miast spadek (o 22 tys., tj. o 2,0%). Wzrost nastąpił wśród biernych zawodowo mężczyzn (o 13 tys., tj. o 2,0%), a wśród kobiet spadek (o 14 tys., tj. o 1,2%).

W stosunku do IV kwartału 2012 r. zbiorowość biernych zawodowo zwiększyła się o 17 tys. osób, tj. o 1,0%. Liczba biernych zawodowo wzrosła wśród populacji mężczyzn (o 19 tys., tj. o 2,9%), a wśród kobiet spadła (o 2 tys., tj. o 0,2%). Biorąc pod uwagę miejsce zamieszkania odnotowano wzrost liczby osób biernych zawodowo wśród mieszkańców wsi (o 38 tys., tj. o 5,7%), a wśród mieszkańców miast spadek (o 22 tys., tj. o 2,0%).

W I kwartale 2013 r. spośród ogółu biernych zawodowo 48,5% stanowiły osoby, które nie podejmowały pracy z powodu przebywania na emeryturze (przed rokiem – 49,8%). Kolejnymi przyczynami bierności zawodowej były: nauka i uzupełnianie kwalifikacji – 23,0%, choroba lub niesprawność – 12,9%, obowiązki rodzinne – 4,1% (rok wcześniej udziały te wynosiły odpowiednio: 22,7%, 12,2% i 4,2%). Populacja osób zniechęconych bezskutecznością poszukiwania pracy liczyła 54 tys., tj. 3,0% ogółu biernych zawodowo (w I kwartale 2012 r. – 49 tys., tj. 2,7%).

Struktura biernych zawodowo mężczyzn i kobiet według przyczyn bierności zawodowej w I kwartale 2013 r.



PODSUMOWANIE

Wyniki Badania Aktywności Ekonomicznej Ludności przeprowadzonego w I kwartale 2013 r. wskazują na pogorszenie sytuacji na rynku pracy w skali roku jak i w stosunku do ubiegłego kwartału.

W porównaniu z analogicznym kwartałem 2012 r. zmniejszyła się liczba osób aktywnych zawodowo, w tym pracujących, spadła liczba osób biernych zawodowo i wskaźnik zatrudnienia. Odnotowano wzrost liczby osób bezrobotnych i stopy bezrobocia. Wzrosło obciążenie osób pracujących niepracującymi (825 osób bezrobotnych i biernych zawodowo na 1000 pracujących).

Niekorzystne zmiany zaobserwowane w skali roku w większym stopniu dotyczyły populacji kobiet niż mężczyzn. Mimo, że w obydwu populacjach odnotowano spadek wskaźnika zatrudnienia to wśród kobiet odnotowano spadek liczby pracujących, a wśród mężczyzn wzrost. W obydwu populacjach odnotowano wzrost liczby bezrobotnych i stopy bezrobocia, przy czym wzrost ten był dużo większy w populacji kobiet niż mężczyzn.

W porównaniu z I kwartałem 2012 r. wśród mieszkańców miast nastąpił spadek liczby pracujących, i wskaźnika zatrudnienia, zanotowano wzrost liczby bezrobotnych i stopy bezrobocia, a wśród mieszkańców wsi wzrost liczby pracujących, spadek wskaźnika zatrudnienia, wzrost liczby bezrobotnych, jak i stopy bezrobocia.

Spadek stopy bezrobocia w skali roku odnotowano tylko wśród osób w wieku 15—24 lata. Największy wzrost stopy bezrobocia nastąpił wśród osób w wieku 35—44 lata.

Biorąc pod uwagę poziom wykształcenia, korzystne zmiany, które zaszły w skali roku, w największym stopniu dotyczyły osób z wykształceniem średnim ogólnokształcącym. Tylko wśród tej grupy odnotowano wzrost wskaźnika zatrudnienia i spadek stopy bezrobocia.

W porównaniu z IV kwartałem 2012 r. zwiększyła się liczba aktywnych zawodowo, zmniejszył się wskaźnik zatrudnienia, zwiększyła się również liczba osób biernych zawodowo i liczba bezrobotnych oraz stopa bezrobocia.

Tabl. 1. Aktywność ekonomiczna ludności w wieku 15 lat i więcej według płci i miejsca zamieszkania

1A. Według podstawowych wskaźników

Wyszczególnienie	I kwartał 2012	IV kwartał 2012	I kwartał 2013		
	w %			wzrost (+) lub spadek (-) w p. proc. w stosunku do	
				I kw. 2012	IV kw. 2012
WSPÓLCZYNNIK AKTYWNOŚCI ZAWODOWEJ					
O g ó ł e m	59,9	59,8	59,9	-	+0,1
mężczyźni.....	68,6	68,4	68,3	-0,3	-0,1
kobiety	52,1	52,0	52,0	-0,1	-
Miasta	61,2	61,0	61,1	-0,1	+0,1
Wieś.....	57,7	57,6	57,7	-	+0,1
WSKAŹNIK ZATRUDNIENIA					
O g ó ł e m	55,3	55,1	54,8	-0,5	-0,3
mężczyźni.....	62,8	63,2	62,5	-0,3	-0,7
kobiety	48,6	47,7	47,7	-0,9	-
Miasta	57,2	56,7	56,7	-0,5	-
Wieś.....	52,0	51,9	51,6	-0,4	-0,3
STOPA BEZROBOCIA					
O g ó ł e m	7,7	7,9	8,4	+0,7	+0,5
mężczyźni.....	8,4	7,6	8,5	+0,1	+0,9
kobiety	6,7	8,3	8,3	+1,6	-
Miasta	6,5	7,0	7,2	+0,7	+0,2
Wieś.....	9,9	9,7	10,6	+0,7	+0,9

1B. Według statusu na rynku pracy

Wyszczególnienie	I kwartał 2012	IV kwartał 2012	I kwartał 2013		
	w tysiącach			I kw. 2012= 100	IV kw. 2012= 100
PRACUJĄCY					
O g ó ł e m	2473	2427	2441	98,7	100,6
mężczyźni.....	1333	1320	1338	100,4	101,4
kobiety	1141	1107	1103	96,7	99,6
Miasta	1636	1612	1584	96,8	98,3
Wieś.....	837	814	857	102,4	105,3
BEZROBOTNI					
O g ó ł e m	205	209	225	109,8	107,7
mężczyźni.....	123	109	125	101,6	114,7
kobiety	82	100	100	122,0	100,0
Miasta	114	121	123	107,9	101,7
Wieś.....	92	88	102	110,9	115,9
BIERNI ZAWODOWO					
O g ó ł e m	1790	1772	1789	99,9	101,0
mężczyźni.....	665	659	678	102,0	102,9
kobiety	1125	1113	1111	98,8	99,8
Miasta	1108	1108	1086	98,0	98,0
Wieś.....	682	665	703	103,1	105,7

Tabl. 2. Wskaźnik zatrudnienia i stopa bezrobocia według wieku

Wyszczególnienie	I kwartał 2012	IV kwartał 2012	I kwartał 2013		
	w %			wzrost (+) lub spadek (-) w p. proc. w stosunku do	
				I kw. 2012	IV kw. 2012
WSKAŹNIK ZATRUDNIENIA					
O g ó ł e m	55,3	55,1	54,8	-0,5	-0,3
15—24 lata	27,6	27,5	25,6	-2,0	-1,9
25—34	80,2	78,1	79,2	-1,0	+1,1
35—44	86,7	86,8	85,3	-1,4	-1,5
45—54	80,8	78,7	80,8	-	+2,1
55 lat i więcej	23,7	27,3	26,3	+2,6	-1,0
STOPA BEZROBOCIA					
O g ó ł e m	7,7	7,9	8,4	+0,7	+0,5
15—24 lata	21,2	18,9	21,0	-0,2	+2,1
25—34	7,7	9,3	8,5	+0,8	-0,8
35—44	4,8	5,5	6,7	+1,9	+1,2
45—54	6,3	7,8	6,7	+0,4	-1,1
55 lat i więcej	6,8	4,7	7,2	+0,4	+2,5

Tabl. 3. Wskaźnik zatrudnienia i stopa bezrobocia według poziomu wykształcenia

Wyszczególnienie	I kwartał 2012	IV kwartał 2012	I kwartał 2013		
	w %			wzrost (+) lub spadek (-) w p. proc. w stosunku do	
				I kw. 2012	IV kw. 2012
WSKAŹNIK ZATRUDNIENIA					
O g ó ł e m	55,3	55,1	54,8	-0,5	-0,3
Wyższe	78,4	78,5	78,3	-0,1	-0,2
Policealne i średnie zawodowe	62,9	61,1	60,5	-2,4	-0,6
Średnie ogólnokształcące .	44,9	45,2	47,2	+2,3	+2,0
Zasadnicze zawodowe	59,7	57,0	59,2	-0,5	+2,2
Gimnazjalne, podstawowe i niepełne podstawowe..	16,4	17,5	16,3	-0,1	-1,2
STOPA BEZROBOCIA					
O g ó ł e m	7,7	7,9	8,4	+0,7	+0,5
Wyższe	3,2	3,7	3,9	+0,7	+0,2
Policealne i średnie zawodowe	6,4	7,4	7,7	+1,3	+0,3
Średnie ogólnokształcące .	13,5	12,7	11,3	-2,2	-1,4
Zasadnicze zawodowe	10,2	10,4	10,9	+0,7	+0,5
Gimnazjalne, podstawowe i niepełne podstawowe..	20,4	19,0	23,4	+3,0	+4,4

Tabl. 4. Udział długotrwale bezrobotnych w ogólnej liczbie bezrobotnych w danej grupie

Wyszczególnienie	I kwartał 2012	IV kwartał 2012	I kwartał 2013		
	w %			wzrost (+) lub spadek (-) w p. proc. w stosunku do	
				I kw. 2012	IV kw. 2012
O g ó ł e m	21,5	26,8	24,0	+2,5	-2,8
mężczyźni	22,0	24,8	23,2	+1,2	-1,6
kobiety	20,7	29,0	25,0	+4,3	-4,0
Miasta	21,9	29,8	18,7	-3,2	-11,1
Wieś	20,7	22,7	30,4	+9,7	+7,7