

Dojazdy do pracy w województwie mazowieckim w 2016 r.

27.08.2019 r.

376,0 tys.

Liczba osób dojeżdżających do pracy poza gminę zamieszkania

W województwie mazowieckim w 2016 r. do pracy poza gminę swojego zamieszkania dojeżdżało 376,0 tys. pracowników najemnych, co stanowiło 11,5% ogółu dojeżdżających w kraju (w 2011 r. 356,6 tys., tj. 11,4%). Przyjeżdżających do pracy było tu więcej niż wyjeżdżających, a iloraz przepływów związanych z zatrudnieniem wyniósł 4,35 i był najwyższy w Polsce.

Pracownicy najemni (zatrudnieni) to osoby, których źródłem przychodu są wynagrodzenia ze stosunku: pracy, służbowego, spółdzielczego, z pracy nakładczej, a także zasiłki pieniężne z ubezpieczenia społecznego wypłacane przez zakład pracy

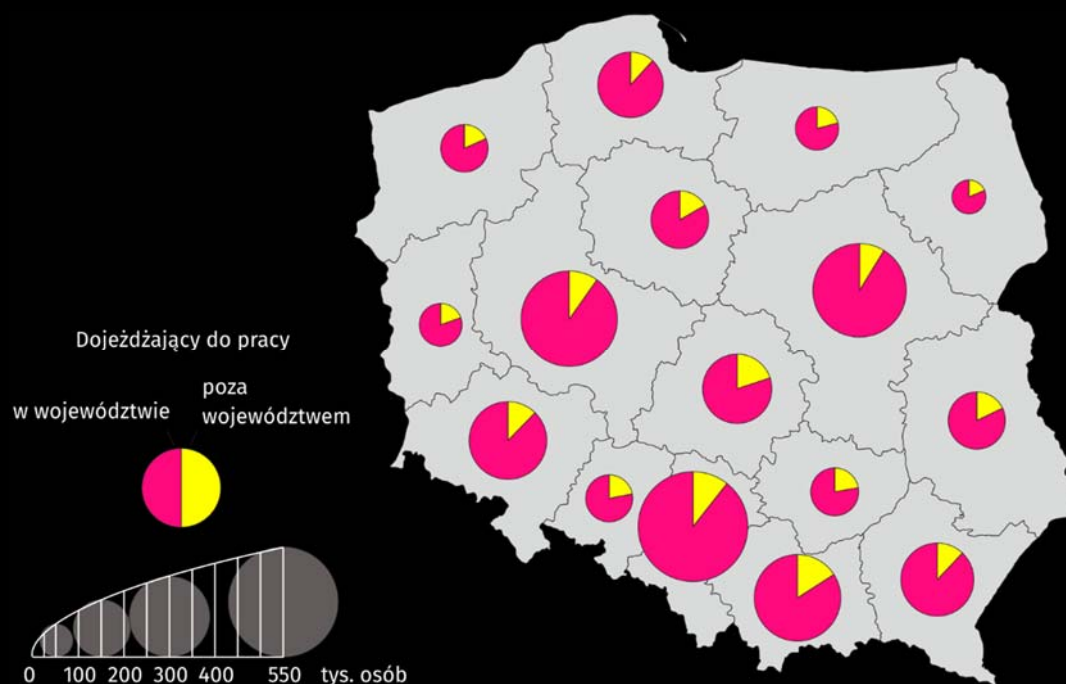
Informacja o dojazdach do pracy jest wynikiem badania opartego na administracyjnych źródłach danych Ministerstwa Finansów i Zakładu Ubezpieczeń Społecznych. Zgodnie z przyjętą metodyką badania, w liczbie dojeżdżających do pracy uwzględnione zostały przepływy między gminami danego województwa i innych województw, w tym również między częścią miejską i wiejską we wszystkich gminach miejsko-wiejskich.

Dojeżdżający do pracy

W 2016 r. w województwie mazowieckim do pracy poza gminę zamieszkania dojeżdżało 376,0 tys. pracowników najemnych, tj. o 5,4% więcej niż wykazano w poprzednim badaniu w oparciu o dane z 2011 r. Mazowieckie należało do województw o największej mobilności osób zatrudnionych.

Dojeżdżający do pracy to zatrudnieni mieszkający w danym województwie, których miejsce pracy znajduje się poza granicami administracyjnymi ich gminy zamieszkania

Mapa 1. Dojeżdżający do pracy według województw



W skali kraju dojeżdżający do pracy w województwie mazowieckim stanowili 11,5%, a większy udział miały tylko województwa śląskie i wielkopolskie.

Większość (91,3%) dojazdów do pracy w województwie mazowieckim odbywała się w granicach administracyjnych województwa

W mazowieckim, podobnie jak w większości województw, wśród ogółu dojeżdżających do pracy przeważały osoby mieszkające na terenach wiejskich. Ich udział ukształtował się na poziomie 54,5% i był mniejszy niż przeciętnie w kraju (56,8%). Mieszkańcy wsi byli bardziej mobilni w przypadku dojazdów wewnątrzwojewódzkich (w tej grupie stanowili 55,4%). Natomiast wśród dojeżdżających do pracy poza obszar województwa niewielką przewagę mieli mieszkańcy miast (54,3% wobec 45,7%). Z perspektywy miejsca pracy dla większości zatrudnionych cel dojazdu stanowiły miasta. Odsetek Mazowszan dojeżdżających do pracy w miastach wyniósł 76,7% i był jednym z trzech najwyższych w kraju (przy średniej na poziomie 74,9%), a więc konsekwentnie odsetek dojeżdżających do pracy na obszary wiejskie należał do najniższych (23,3% wobec 25,1% przeciętnie w Polsce).

Częściej do pracy dojeżdżali mieszkańcy obszarów wiejskich. Wśród przemieszczających się w granicach województwa ich udział wynosił 55,4%

Tablica 1. Dojeżdżający do pracy w województwie mazowieckim według lokalizacji miejsca pracy, płci i miejsca zamieszkania

Wyszczególnienie	Dojeżdżający do pracy		
	ogółem	wewnątrz województwa	poza granice województwa
Ogółem	375957	343225	32732
mężczyźni	201501	180624	20877
kobiety	174456	162601	11855
Miasta	170930	153164	17766
Wieś	205027	190061	14966

We wszystkich województwach na dojazdy do pracy częściej zdecydowali się mężczyźni. W mazowieckim ich udział w ogólnej liczbie dojeżdżających do pracy był najniższy spośród województw i wyniósł 53,6% (średnia w kraju 57,1%). Mężczyźni przeważali zarówno wśród dojeżdżających do pracy na obszarze województwa mazowieckiego, jak i poza jego granice, przy czym w tej drugiej grupie ich przewaga była większa (odpowiednio 63,8% wobec 52,6% wewnątrz województwa).

Najbardziej mobilne były osoby w wieku 35–44 oraz 25–34 lata. Na dojazdy do pracy częściej zdecydowali się mężczyźni

Tablica 2. Dojeżdżający do pracy w województwie mazowieckim według płci i grup wieku

Grupy wieku	Ogółem	Mężczyźni	Kobiety
Ogółem	375957	201501	174456
w % ogółem			
24 lata i mniej	6,7	7,3	5,9
25–34	26,9	27,7	25,9
35–44	30,3	29,5	31,3
45–54	21,5	20,0	23,3
55–64	13,5	14,0	12,8
65 lat i więcej	1,2	1,5	0,8

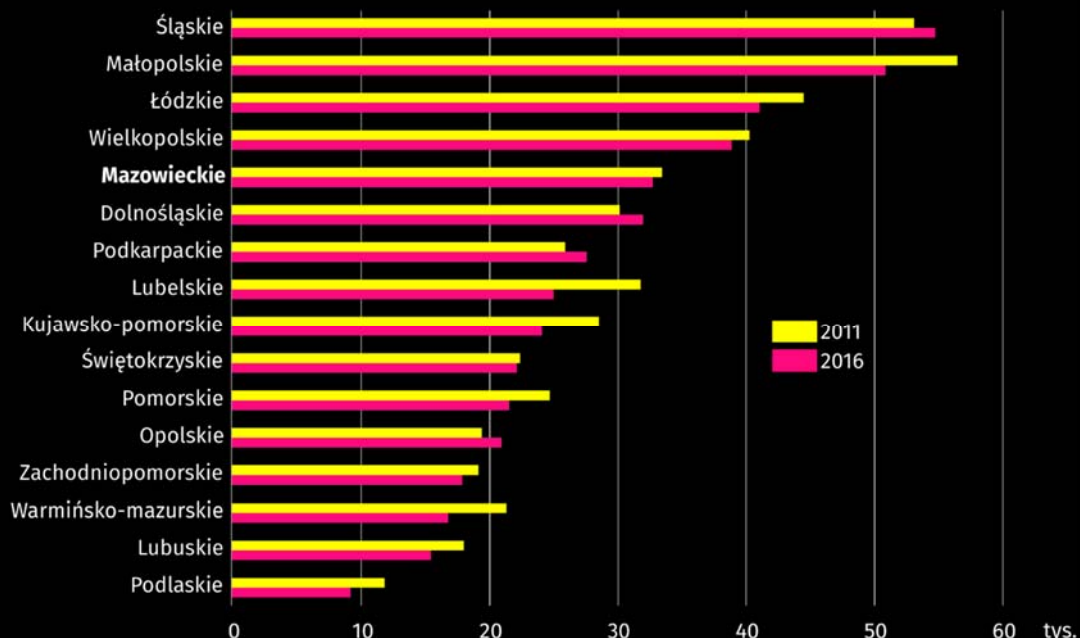
Rozpatrując zbiorowość osób dojeżdżających do pracy według grup wieku stwierdzić można, że prawie w każdej grupie mężczyzn było więcej niż kobiet. Największą przewagę mężczyzn odnotowano wśród osób najstarszych (65 lat i więcej), gdzie ich odsetek wyniósł 69,5%. Ich dominacja w tej grupie wynika przede wszystkim z niższego wieku emerytalnego kobiet. Jedynie w grupie 45–54 lata mężczyzn było nieco mniej; w grupie tej wystąpiła też względna równowaga między mężczyznami a kobietami (49,8% wobec 50,2%).

Wyjeżdżający do pracy

W 2016 r. do pracy poza obszar województwa mazowieckiego wyjeżdżało 32,7 tys. pracowników najemnych (tj. o 2,1% mniej niż w 2011 r.). W skali kraju stanowiło to 7,3%, a więcej wyjeżdżających odnotowano tylko w czterech województwach: śląskim (54,7 tys., tj. 12,1%), małopolskim (50,8 tys., tj. 11,3%), łódzkim (41,0 tys., tj. 9,1%) i wielkopolskim (38,9 tys., tj. 8,6%).

Wyjeżdżający do pracy to pracownicy najemni, którzy wyjeżdżają z gminy/województwa zamieszkania do innej gminy/województwa, gdzie jest ich miejsce pracy

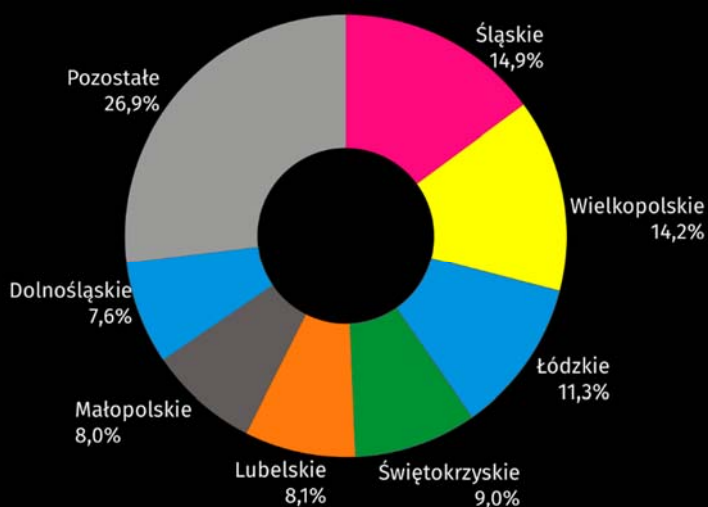
Wykres 1. Wyjeżdżający do pracy z województw



Pracownicy najemni z mazowieckiego najczęściej wyjeżdżali do pracy do województw śląskiego i wielkopolskiego; łącznie kierowało się tam prawie 30% wyjeżdżających. Stosunkowo licznie mieszkańcy mazowieckiego wyjeżdżali w związku z pracą także do województw sąsiednich – łódzkiego (11,3%) i świętokrzyskiego (9,0%). Najrzadziej natomiast celem wyjazdów były województwa opolskie i lubuskie, gdzie kierowało się odpowiednio 1,5% i 1,6% pracowników najemnych mieszkających w województwie mazowieckim.

Prawie 30% wyjeżdżających w celach zarobkowych z mazowieckiego kierowało się do województw śląskiego i wielkopolskiego

Wykres 2. Kierunki wyjazdów do pracy z województwa mazowieckiego



W ogólnej liczbie wyjeżdżających do pracy poza obszar województwa mazowieckiego więcej było mieszkańców miast niż terenów wiejskich (54,3% wobec 45,7%). Największy udział zatrudnionych pochodzących z miast obserwowano w województwach śląskim (72,8%) i pomorskim (62,5%), przy średnim udziale w kraju na poziomie 51,6%. Największy odsetek zatrudnionych pochodzących z terenów wiejskich w ogólnej liczbie wyjeżdżających do pracy wystąpił w województwach podkarpackim (63,9%) i świętokrzyskim (63,8%).

Wyjeżdżający do pracy poza obszar województwa mazowieckiego w większym zakresie reprezentowali miasta niż obszary wiejskie

Zdecydowana większość zatrudnionych wyjeżdżających z województwa mazowieckiego udawała się do pracy w miastach (78,1%), a odsetek takich przemieszczeń nie odbiegał znacząco od średniej dla Polski (80,8%).

Wśród wyjeżdżających do pracy poza granice województwa przeważali mężczyźni. Ich udział w ogólnej liczbie wyjeżdżających wyniósł 63,8% i był zbliżony do średniej krajowej (64,5%). Wskazuje to, że kobiety na pracę poza województwem zamieszkania decydowały się znacznie rzadziej (36,2% wobec 35,5% w kraju).

Wyjeżdżający poza granice województwa udawali się do pracy głównie do miast wojewódzkich

Tablica 3. Wyjeżdżający do pracy poza granice województwa mazowieckiego według płci i wieku

Grupy wieku	Ogółem	Mężczyźni	Kobiety
Ogółem	32732	20877	11855
w % ogółem			
24 lata i mniej	7,9	7,5	8,6
25-34	32,9	31,6	35,3
35-44	29,4	29,2	29,7
45-54	18,2	18,5	17,6
55-64	10,6	11,9	8,4
65 lat i więcej	0,9	1,2	0,4

Rozpatrując zbiorowość wyjeżdżających do pracy poza województwo mazowieckie według grup wieku stwierdzić można, że w każdej grupie mężczyzn było więcej niż kobiet. Największą przewagę mężczyzn odnotowano wśród osób najstarszych (65 lat i więcej), gdzie ich odsetek wyniósł 83,8%, a najmniejszą wśród najmłodszych (24 lata i mniej) – odpowiednio 60,5%.

W grupie wszystkich gmin województwa mazowieckiego największą liczbą pracowników najemnych wyjeżdżających do pracy do innych gmin wyróżniało się m.st. Warszawa. W 2016 r. w celach zarobkowych wyjeżdżało stąd 30,6 tys. osób, co stanowiło 8,1 ogółu wyjeżdżających do pracy. Wśród mieszkańców terenów wiejskich najwięcej pracowników najemnych wyjeżdżało do pracy z gminy Piaseczno – 4,3 tys. osób, tj. 1,1% ogółu wyjeżdżających i 2,1% wszystkich wyjeżdżających z terenów wiejskich. W strukturze wyjeżdżających do pracy, uwzględniającej rodzaj gminy zamieszkania 26,3% stanowili zatrudnieni pochodzący z gmin miejsko-wiejskich, przy czym odsetek mieszkających w części wiejskiej tych gmin wynosił 13,0%, a w miastach 13,3%. Udział wyjeżdżających z gmin wiejskich wyniósł 41,5%, natomiast z gmin miejskich – 32,2%.

Najwięcej osób wyjeżdżało do pracy z m.st. Warszawy, Pruszkowa i Legionowa, a spośród gmin wiejskich – z Piaseczna, Lesznowoli i Jabłonnej

Tablica 4. Gminy województwa mazowieckiego z największą liczbą wyjeżdżających do pracy

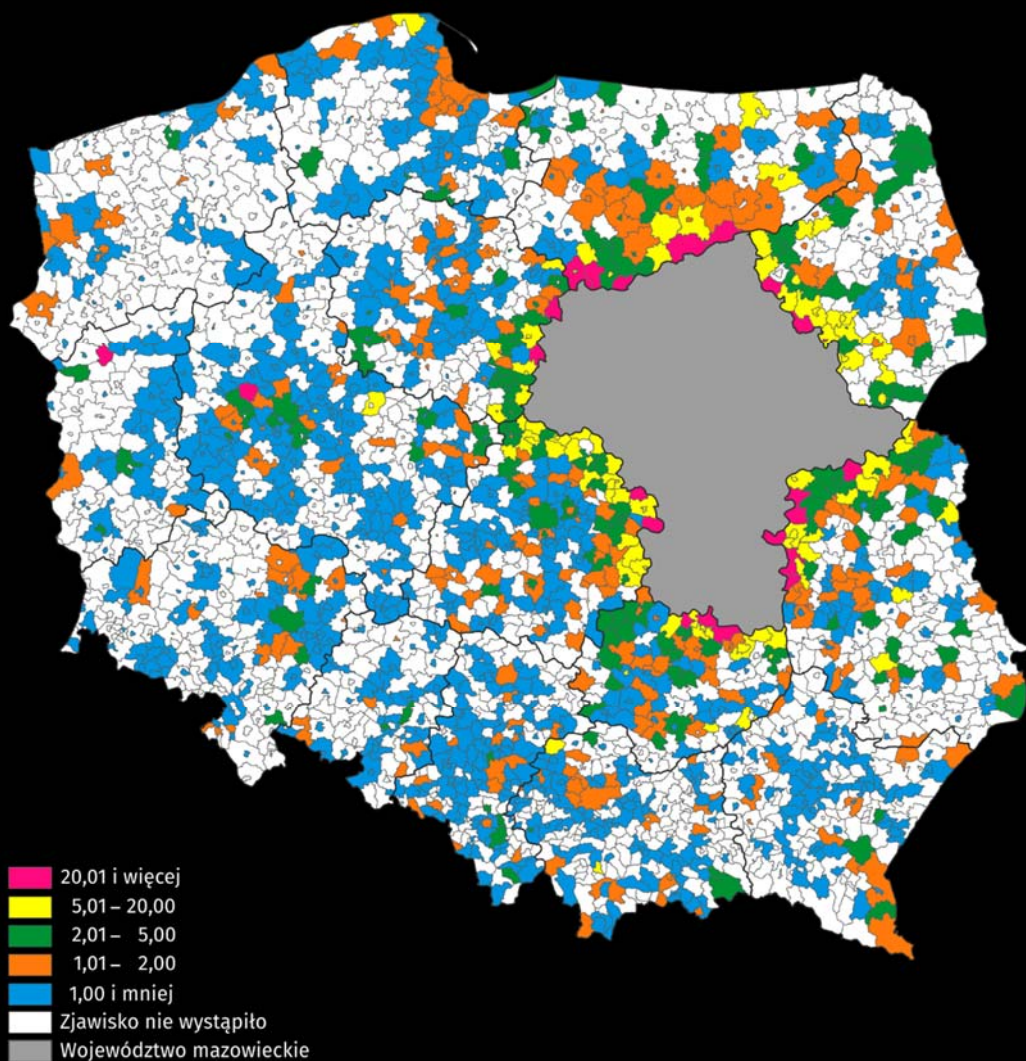
Lokata	Gmina zamieszkania	Rodzaj gminy	Wyjeżdżający do pracy	
			ogółem	w % ogółu wyjeżdżających do pracy z gmin województwa mazowieckiego
1	M.st. Warszawa	miejska	30595	8,1
2	Pruszków	miejska	8147	2,2
3	Legionowo	miejska	6554	1,7
4	Radom	miejska	5441	1,4
5	Piaseczno – miasto	miejsko-wiejska	5408	1,4
6	Otwock	miejska	5347	1,4
7	Żyrardów	miejska	5021	1,3
8	Ząbki	miejska	4986	1,3
9	Mińsk Mazowiecki	miejska	4589	1,2
10	Wołomin – miasto	miejsko-wiejska	4433	1,2

Pracownicy najemni wyjeżdżający do pracy poza granice województwa mazowieckiego kierowali się głównie do dużych miast. Najczęściej decydowali się na wyjazd do pracy na terenie Poznania (1,8 tys. osób; tj. 5,6%). Stosunkowo licznie wyjeżdżali też do Wrocławia (1,7 tys. osób; tj. 5,3%) i Krakowa (1,6 tys. osób; tj. 4,8%).

Tablica 5. Gminy z największą liczbą przyjeżdżających do pracy z województwa mazowieckiego

Lo-kata	Gmina pracy	Rodzaj gminy	Województwo pracy	Liczba przyjeżdżających do pracy z gmin województwa mazowieckiego	W % ogółu wyjeżdżających do pracy z województwa mazowieckiego
1	Poznań	miejska	Wielkopolskie	1838	5,6
2	Wrocław	miejska	Dolnośląskie	1742	5,3
3	Kraków	miejska	Małopolskie	1577	4,8
4	Katowice	miejska	Śląskie	1260	3,8
5	Łódź	miejska	Łódzkie	1221	3,7
6	Bielsko-Biała	miejska	Śląskie	1064	3,3
7	Skarżysko-Kamienna	miejska	Świętokrzyskie	880	2,7
8	Gdańsk	miejska	Pomorskie	687	2,1
9	Lublin	miejska	Lubelskie	686	2,1
10	Starachowice	miejska	Świętokrzyskie	672	2,1

Mapa 2. Wyjeżdżający do pracy z województwa mazowieckiego według gmin^a



a Z uwzględnieniem podziału na część miejską i wiejską w gminach miejsko-wiejskich.

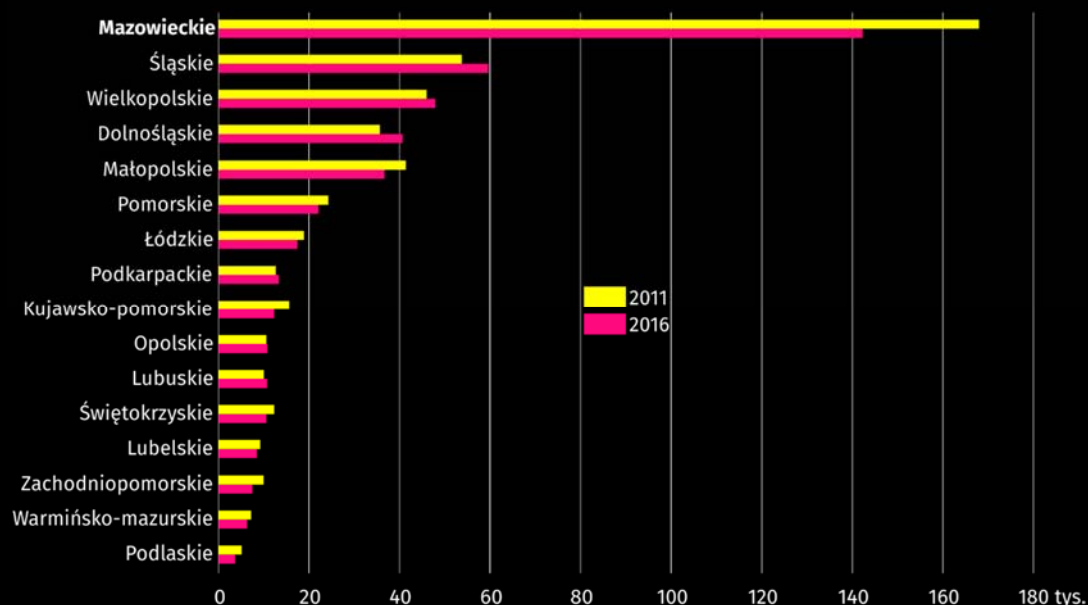
Analiza wyjazdów poza obszar województwa, prowadzona z perspektywy gminy miejsca pracy, wskazuje, że największy udział w zbiorowości przyjeżdżających w celach zarobkowych Mazowszanie mieli w gminach Tłuchowo (województwo kujawsko-pomorskie, powiat lipnowski), Wola Mystowska (woj. lubelskie, pow. łukowski), Bogdaniec (woj. lubuskie, pow. gorzowski), Brody (woj. świętokrzyskie, pow. starachowicki) oraz Kłoczew (woj. lubelskie, pow. rycki).

Przyjeżdżający do pracy

W 2016 r. do pracy w województwie mazowieckim przyjeżdżało 142,5 tys. pracowników najemnych z innych województw. Było to o 15,3% mniej niż wykazano w poprzednim badaniu na podstawie danych z 2011 r. Pod względem liczby przyjeżdżających mazowieckie zajmowało pierwsze miejsce w kraju przyciągając 31,6% ogólnej liczby wyjeżdżających do pracy poza granice województwa swego zamieszkania.

Przyjeżdżający do pracy to pracownicy najemni, którzy przyjeżdżają z gminy/województwa swojego zamieszkania do innej gminy/województwa, gdzie jest ich miejsce pracy

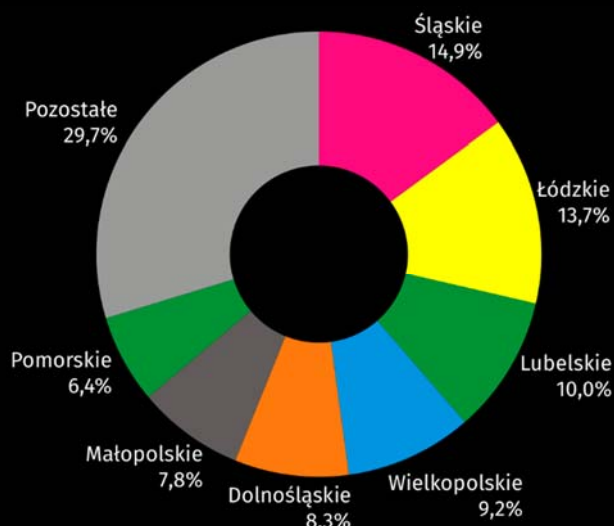
Wykres 3. Przyjeżdżający do pracy do województw



Mazowieckie stanowiło cel przyjazdu nie tylko dla mieszkańców sąsiednich województw. Najwięcej pracowników najemnych pochodziło ze śląskiego (21,3 tys. osób, tj. 14,9%), a w dalszej kolejności sąsiednich: łódzkiego (19,5 tys., tj. 13,7%) i lubelskiego (14,3 tys., tj. 10,0%). Najrzadziej zatrudnienie znajdowali tu natomiast mieszkańcy województw: lubuskiego (1,7 tys., tj. 1,2%), opolskiego (3,5 tys., tj. 2,5%) i zachodniopomorskiego (3,9 tys., tj. 2,7%). W porównaniu z 2011 r. kierunki przyjazdów nie zmieniły się zasadniczo, różnica dotyczyła jedynie ich natężenia.

Do pracy w województwie mazowieckim najczęściej przyjeżdżali mieszkańcy województwa śląskiego

Wykres 4. Kierunki przyjazdów do pracy do województwa mazowieckiego



W 2016 r. w populacji zatrudnionych przyjeżdżających do pracy w województwie mazowieckim zaobserwowano dużą różnicę w mobilności mieszkańców miast i obszarów wiejskich. Przyjeżdżający z miast stanowili 57,4%, a pochodzący z terenów wiejskich 42,6%. W 2011 r. mobilność mieszkańców miast była jeszcze większa niż mieszkających na terenach wiejskich, co potwierdzają bardziej zróżnicowane udziały, odpowiednio 66,9% wobec 33,1% w województwie mazowieckim oraz 60,5% wobec 39,5% w kraju.

Ze względu na lokalizację miejsca pracy, dla pracowników najemnych spoza województwa mazowieckiego zdecydowanie częściej cel przyjazdu stanowiły miasta (89,5% wobec 10,5% w przypadku terenów wiejskich); w kraju odpowiednio 80,8% wobec 19,2%.

Wśród osób przyjeżdżających do pracy w województwie mazowieckim więcej było mężczyzn niż kobiet (61,3% wobec 38,7%). W kraju przewaga mężczyzn była nieco większa (64,5% wobec 35,5%).

Tablica 6. Przyjeżdżający do pracy spoza województwa według płci i wieku

Grupy wieku	Ogółem	Mężczyźni	Kobiety
Ogółem	142503	87329	55174
w % ogółem			
24 lata i mniej	8,7	7,9	10,0
25–34	34,1	32,1	37,2
35–44	29,5	29,9	28,7
45–54	17,6	18,1	16,6
55–64	9,6	11,1	7,2
65 lat i więcej	0,6	0,9	0,2

W zbiorowości przyjeżdżających do pracy w województwie mazowieckim najwięcej było osób w wieku 25–34 lata (48,5 tys.) i 35–44 lata (42,0 tys.). Łącznie osoby w tych grupach wieku stanowiły 63,6% ogólnej liczby przyjeżdżających do pracy spoza mazowieckiego; przy czym dla kobiet odsetek ten był wyższy niż dla mężczyzn (odpowiednio 65,9% wobec 52,0%).

Tablica 7. Gminy z największą liczbą wyjeżdżających do pracy do województwa mazowieckiego

Lo-kata	Gmina zamieszkania	Rodzaj gminy	Województwo zamieszkania	Liczba wyjeżdżających do pracy na terenie województwa mazowieckiego	W % ogółu przyjeżdżających spoza województwa mazowieckiego
1	Łódź	miejska	Łódzkie	3271	2,3
2	Wrocław	miejska	Dolnośląskie	3193	2,2
3	Poznań	miejska	Wielkopolskie	3022	2,1
4	Kraków	miejska	Małopolskie	2677	1,9
5	Gdańsk	miejska	Pomorskie	2625	1,8
6	Skierniewice	miejska	Łódzkie	2116	1,5
7	Katowice	miejska	Śląskie	1885	1,3
8	Sosnowiec	miejska	Śląskie	1677	1,2
9	Lublin	miejska	Lubelskie	1420	1,0
10	Gdynia	miejska	Pomorskie	1206	0,8

Analizując dojazdy do pracy w ujęciu gminnym, należy stwierdzić, że spoza województwa najliczniej do mazowieckiego przyjeżdżali mieszkańcy dużych miast: Łodzi (3,3 tys. osób), Wrocławia (3,2 tys.) oraz Poznania (3,0 tys.).

Najbardziej atrakcyjnym miejscem pracy w województwie mazowieckim było m.st. Warszawa. W 2016 r. w celach zarobkowych przyjeżdżało tu (zarówno z terenu województwa, jak i spoza jego granic) 251,0 tys. pracowników najemnych. Było to 51,7% ogółu przyjeżdżających do pracy w gminach mazowieckiego i 64,3% – w miastach. Spośród gmin wiejskich najwięcej osób przyjeżdżało do pracy w Raszynie (4,7 tys. osób, tj. 1,0% wszystkich przyjeżdżających w celach zarobkowych do mazowieckich gmin i 4,9% przyjeżdżających na obszary wiejskie).

Wśród przyjeżdżających do pracy w województwie mazowieckim więcej było mieszkańców miast niż wsi

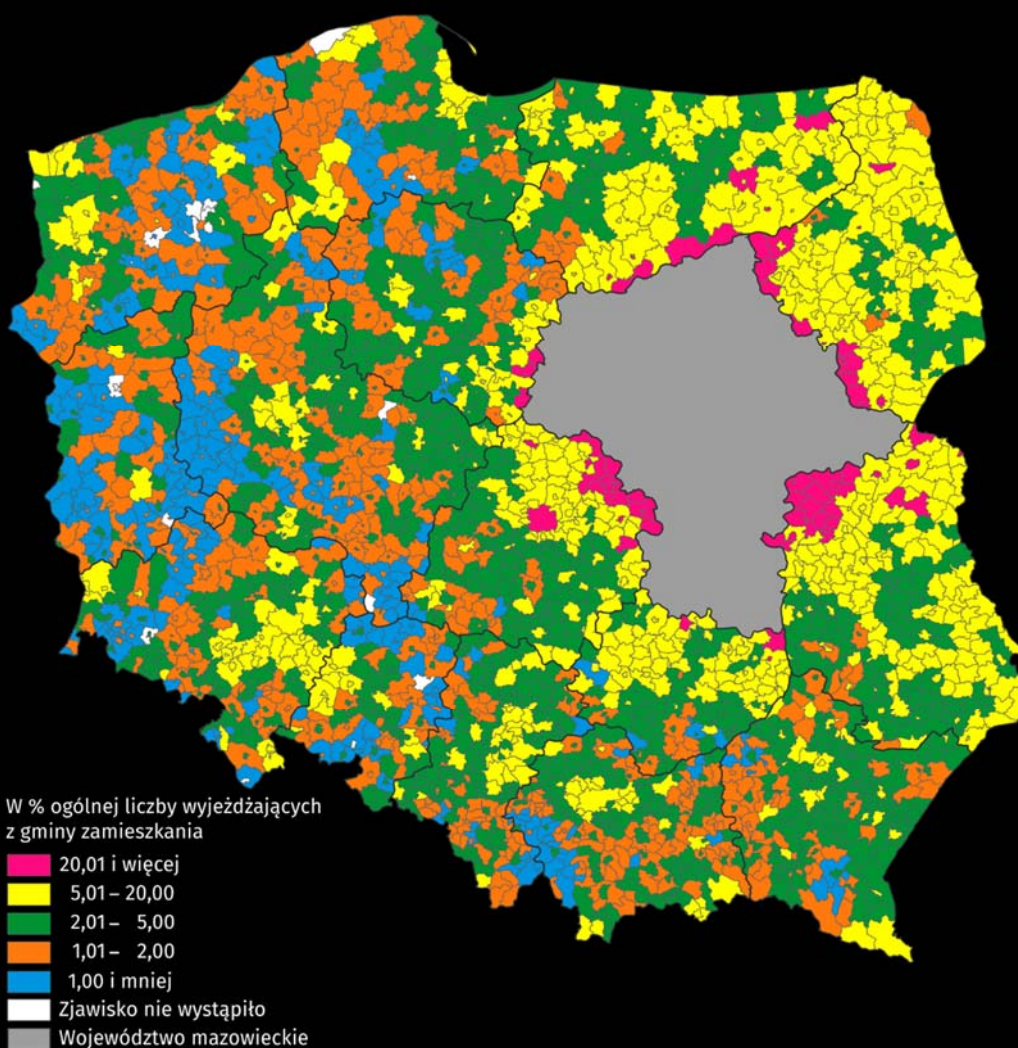
Najwięcej osób przyjeżdżało do pracy do m.st. Warszawy, a spośród gmin wiejskich – do Raszyna

Zdecydowana większość osób, które przyjeżdżali do pracy w gminach województwa mazowieckiego kierowała się do miast – 69,5%; na wsi miejsce pracy miało 14,5% przyjeżdżających, a pozostali – w gminach miejsko-wiejskich: na terenach miejskich – 10,9%, na terenach wiejskich – 5,1%.

Tablica 8. Gminy województwa mazowieckiego z największą liczbą przyjeżdżających do pracy

Lokata	Gmina pracy	Rodzaj gminy	Przyjeżdżający do pracy	
			ogółem	w % ogółu przyjeżdżających do pracy w gminach województwa mazowieckiego
1	M.st. Warszawa	miejska	251021	51,7
2	Piaseczno – miasto	miejsko-wiejska	9609	2,0
3	Płock	miejska	9301	1,9
4	Radom	miejska	8031	1,7
5	Siedlce	miejska	6261	1,3
6	Pruszków	miejska	6089	1,3
7	Raszyn	wiejska	4657	1,0
8	Grodzisk Mazowiecki – miasto	miejsko-wiejska	4644	1,0
9	Mińsk Mazowiecki	miejska	4283	0,9
10	Lesznowola	wiejska	3692	0,8

Mapa 3. Przyjeżdżający do pracy do województwa mazowieckiego według gmin^a



a Z uwzględnieniem podziału na część miejską i wiejską w gminach miejsko-wiejskich.

Biorąc pod uwagę strukturę wyjeżdżających do pracy z gmin zamieszkania, należy zauważyć, że największy odsetek kierujących się do pracy do województwa mazowieckiego wyróżniał gminy położone w sąsiednich województwach m.in. Turośl (województwo podlaskie, powiat kolneński), Wola Mysłowska (woj. lubelskie, pow. łukowski), Stoczek Łukowski (woj. lubelskie, pow. łukowski), Skierniewice (woj. łódzkie, powiat miasto Skierniewice), Kiernozia (woj. łódzkie, pow. łowicki) oraz Kowiesy (woj. łódzkie, pow. skierniewicki).

Dojazdy do pracy w m.st. Warszawie

Wyjeżdżający z m.st. Warszawy

W 2016 r. z m.st. Warszawy wyjeżdżało do pracy 30,6 tys. osób, tj. o 16,3% więcej niż w 2011 r. Miejsce pracy większości wyjeżdżających (63,7%) zlokalizowane było w miastach. Dla zdecydowanej większości wyjeżdżających z m.st. Warszawy w celach zarobkowych (22,6 tys., tj. 73,9%) dojazdy do pracy odbywały się w obrębie województwa mazowieckiego, przy czym główny kierunek stanowiły gminy ościenne.

Dla większości wyjeżdżających do pracy z m.st. Warszawy dojazdy odbywały się w obrębie województwa, najczęściej do gmin ościennych

Tablica 9. Gminy z największą liczbą przyjeżdżających do pracy z m.st. Warszawy

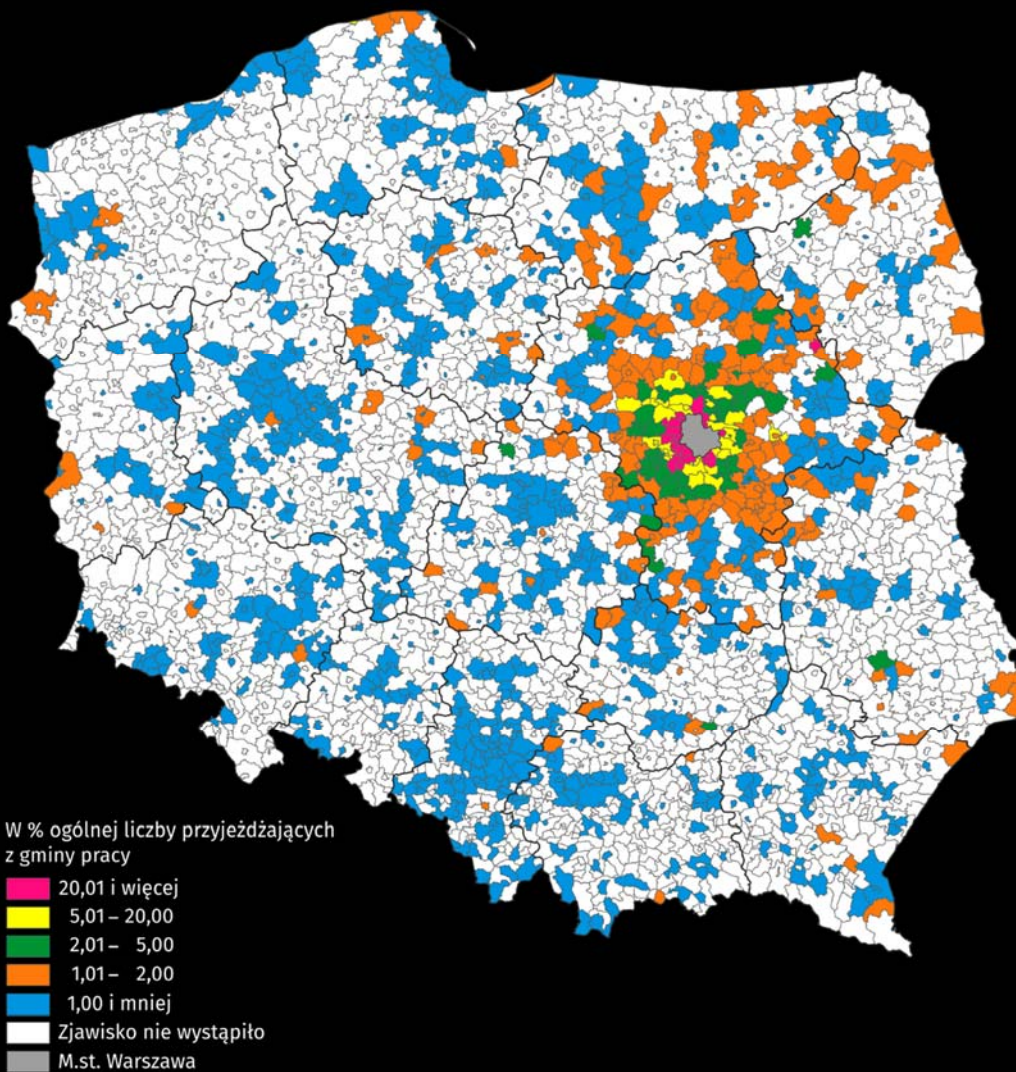
Lo-kata	Gmina pracy	Rodzaj gminy	Województwo pracy	Liczba przyjeżdżających do pracy z m.st. Warszawy	W % ogółu wyjeżdżających z m.st. Warszawy
1	Piaseczno – miasto	miejsko-wiejska	Mazowieckie	1617	5,3
2	Pruszków	miejska	Mazowieckie	1426	4,7
3	Raszyn	wiejska	Mazowieckie	1250	4,1
4	Ożarów Mazowiecki – miasto	miejsko-wiejska	Mazowieckie	940	3,1
5	Michałowice	wiejska	Mazowieckie	906	3,0
6	Lesznowola	wiejska	Mazowieckie	827	2,7
7	Ożarów Mazowiecki – obszar wiejski	miejsko-wiejska	Mazowieckie	766	2,5
8	Marki	miejska	Mazowieckie	755	2,5
9	Łomianki – miasto	miejsko-wiejska	Mazowieckie	747	2,4
10	Konstancin-Jeziorna – miasto	miejsko-wiejska	Mazowieckie	743	2,4

Do pracy poza granice województwa wyjeżdżało z m.st. Warszawy 8,0 tys. osób, tj. 26,1% ogółu wyjeżdżających mieszkańców. Celem tych dojazdów była praca głównie w dużych miastach. Najwięcej pracowników najemnych decydowało się na dojazdy do pracy na terenie Wrocławia. W 2016 r. dojeżdżało tam 0,6 tys. mieszkańców m.st. Warszawy, czyli 1,8% ogółu wyjeżdżających z miasta w celach zarobkowych i 6,9% wyjeżdżających poza granice województwa. Wśród miast znajdujących się w kręgu zainteresowań pracowników najemnych z m.st. Warszawy były ponadto m.in. Poznań i Kraków (po 0,5 tys.), Katowice (0,4 tys.) oraz Łódź i Gdańsk (po 0,3 tys.).

W ogólnej liczbie wyjeżdżających do pracy z m.st. Warszawy przemieszczający się poza granice województwa stanowili 26,1%

Wśród mieszkańców m.st. Warszawy wyjeżdżających do pracy poza obszar miasta przeważali mężczyźni. W 2016 r. ich udział wyniósł 60,7%, tj. o 1,7 p. proc. więcej niż w 2011 r. Najbardziej mobilne były osoby w wieku 35–44 i 25–34 lata (odpowiednio 10,2 i 9,0 tys. osób, tj. łącznie 62,6% ogółu wyjeżdżających).

Mapa 4. Wyjeżdżający do pracy z m.st. Warszawy według gmin^a



a Z uwzględnieniem podziału na część miejską i wiejską w gminach miejsko-wiejskich.

Przyjeżdżający do m.st. Warszawy

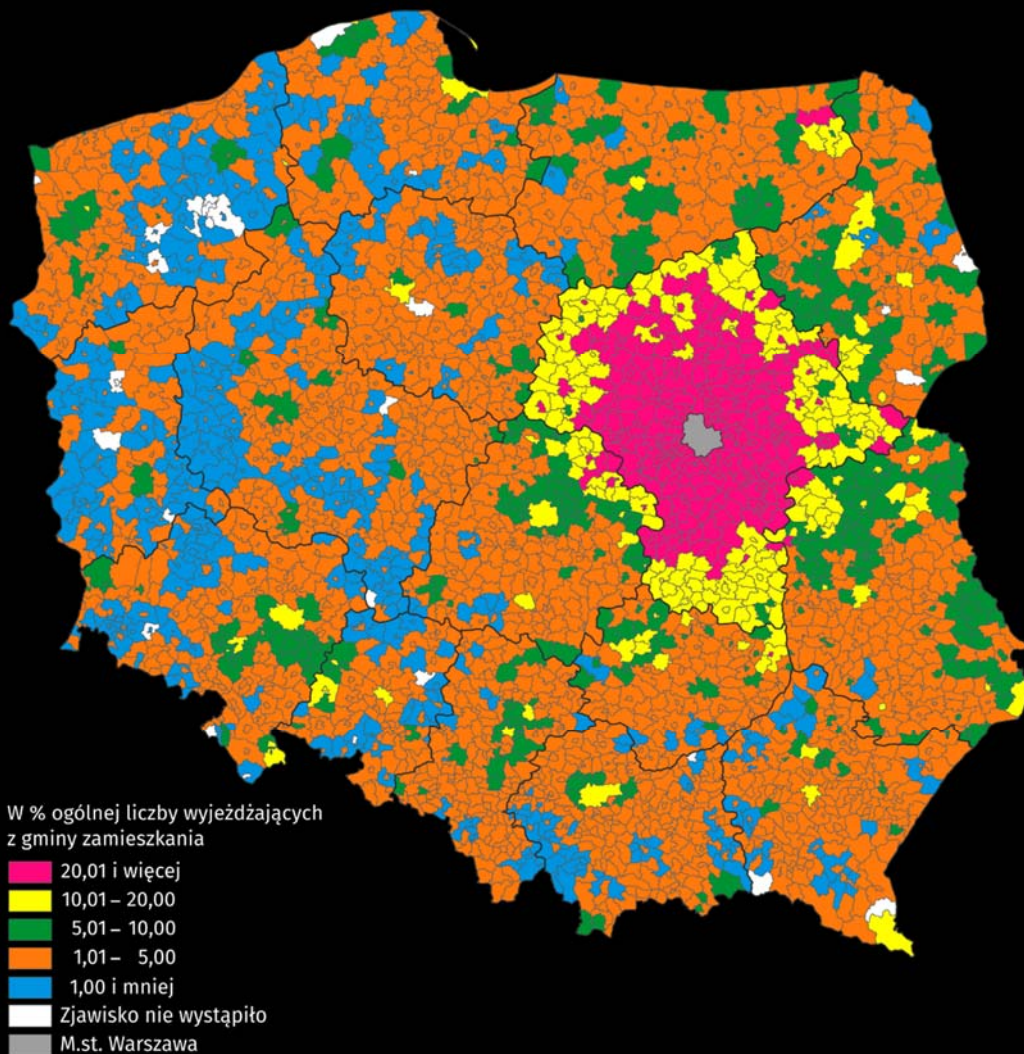
W 2016 r. m.st. Warszawa stanowiło docelowe miejsce pracy dla 251,0 tys. pracowników najemnych, co w porównaniu z poprzednim badaniem, w oparciu o dane z 2011 r., oznacza spadek o 9,2%. Większość zatrudnionych (142,1 tys., tj. 56,6%) pochodziła z gmin województwa mazowieckiego, natomiast pozostali (108,9 tys., tj. 43,4%) przyjeżdżali do m.st. Warszawy z innych województw. Ponad połowa przyjeżdżających wywodziła się z terenów miejskich (53,9%).

Najwięcej osób przyjeżdżających do pracy w m.st. Warszawie było w wieku 35–44 lata (30,6% ogólnej ich liczby) oraz 25–34 lata (29,6%); dla porównania w 2011 r. było to odpowiednio 24,0% i 39,2%. Mężczyźni stanowili 53,6% ogólnej liczby przyjeżdżających do m.st. Warszawy w celach zarobkowych (w 2011 r. – 53,4%).

Największy strumień pracowników najemnych kierował się do m.st. Warszawy z gmin okalających miasto, najwięcej z Pruszkowa (5,2 tys. osób), Legionowa (4,9 tys. osób), Żąbek (3,8 tys.), Piaseczna – w części miejskiej (3,7 tys.) i Otwocka (3,1 tys.), a także z Marek (2,9 tys.), Wołomina – w części miejskiej (2,8 tys.) oraz Mińska Mazowieckiego (2,7 tys.).

Pracownicy przyjeżdżający z innych województw stanowili 43,4% ogółu przyjeżdżających do pracy na terenie m.st. Warszawy

Mapa 5. Przyjeżdżający do pracy do m.st. Warszawy według gmin^a



a Z uwzględnieniem podziału na część miejską i wiejską w gminach miejsko-wiejskich.

Spoza województwa do pracy na terenie m.st. Warszawy kierowali się przede wszystkim pracownicy najemni mieszkający w dużych miastach. Najliczniejszą grupę stanowili przyjeżdżający z Łodzi (2,7 tys. osób). Na dojazdy do pracy do Warszawy zdecydowali się również m.in. mieszkańcy Poznania, Wrocławia i Krakowa.

Tablica 10. Gminy spoza województwa mazowieckiego z największą liczbą wyjeżdżających do pracy do m.st. Warszawy

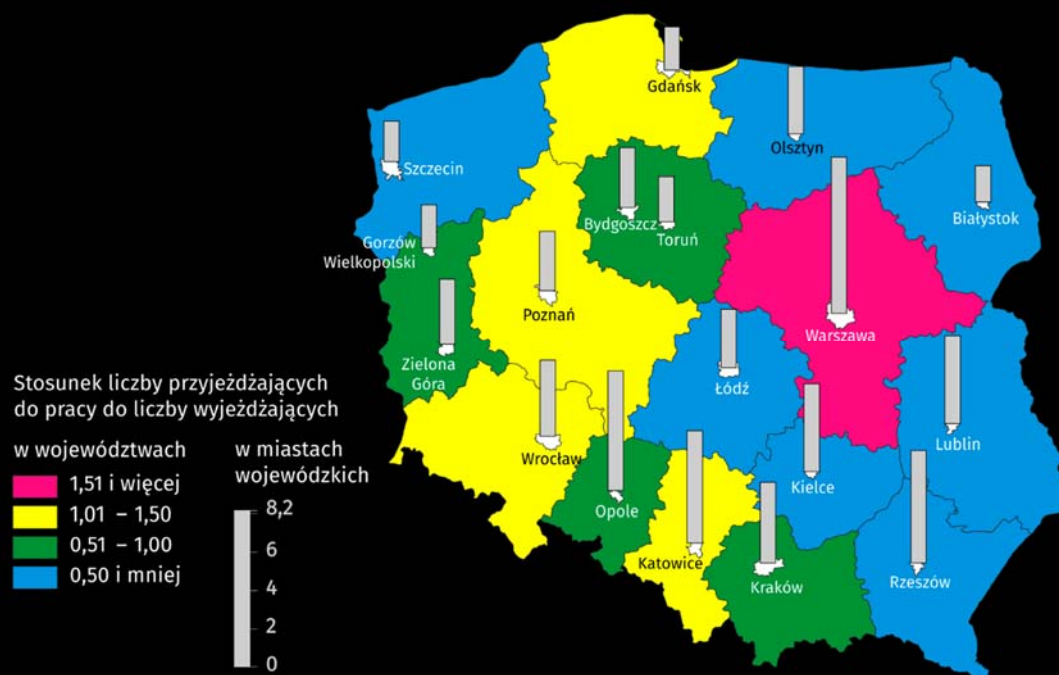
Lo-kata	Gmina zamieszkania	Rodzaj gminy	Województwo zamieszkania	Liczba wyjeżdżających do pracy do m.st. Warszawy	W % ogółu przyjeżdżających do m.st. Warszawy spoza województwa mazowieckiego
1	Łódź	miejska	Łódzkie	2662	2,4
2	Poznań	miejska	Wielkopolskie	2517	2,3
3	Wrocław	miejska	Dolnośląskie	2495	2,3
4	Kraków	miejska	Małopolskie	2345	2,2
5	Gdańsk	miejska	Pomorskie	2235	2,1
6	Katowice	miejska	Śląskie	1596	1,5
7	Sosnowiec	miejska	Śląskie	1402	1,3
8	Skierniewice	miejska	Łódzkie	1344	1,2
9	Lublin	miejska	Lubelskie	1078	1,0
10	Gdynia	miejska	Pomorskie	1067	1,0

Iloraz przepływów

Miernikiem informującym o stopniu atrakcyjności rynku pracy na danym obszarze jest iloraz przepływów, czyli stosunek liczby przyjeżdżających do pracy do liczby wyjeżdżających w tym celu. W 2016 r. nadwyżkę przyjeżdżających nad wyjeżdżającymi odnotowano dla pięciu województw. Najbardziej atrakcyjnym rynkiem pracy było województwo mazowieckie, gdzie liczba przyjeżdżających ponad 4-krotnie przewyższała liczbę wyjeżdżających. Wskaźnik ten był niższy od zanotowanego w 2011 r. i wyniósł 4,35 wobec 5,03 w poprzednim badaniu. Najmniej atrakcyjne w takim ujęciu były, podobnie jak w poprzednim badaniu, województwa lubelskie i warmińsko-mazurskie, gdzie wyjeżdżających do pracy poza granice województwa było blisko 3-krotnie więcej niż przyjeżdżających. Niezależnie od wartości ilorazu liczonego na poziomie województw, we wszystkich miastach wojewódzkich liczba przyjeżdżających do pracy była większa od liczby wyjeżdżających w tym celu, a relacja tych dwóch wielkości kształtowała się od 1,89 w Białymstoku do 8,20 w Warszawie.

Iloraz przepływów to stosunek liczby przyjeżdżających do pracy do liczby wyjeżdżających w tym celu dla danej jednostki terytorialnej

Mapa 6. Iloraz przepływów związanych z zatrudnieniem według województw



Iloraz przepływów związanych z zatrudnieniem w województwie mazowieckim wyniósł 4,35 i był najwyższy w kraju

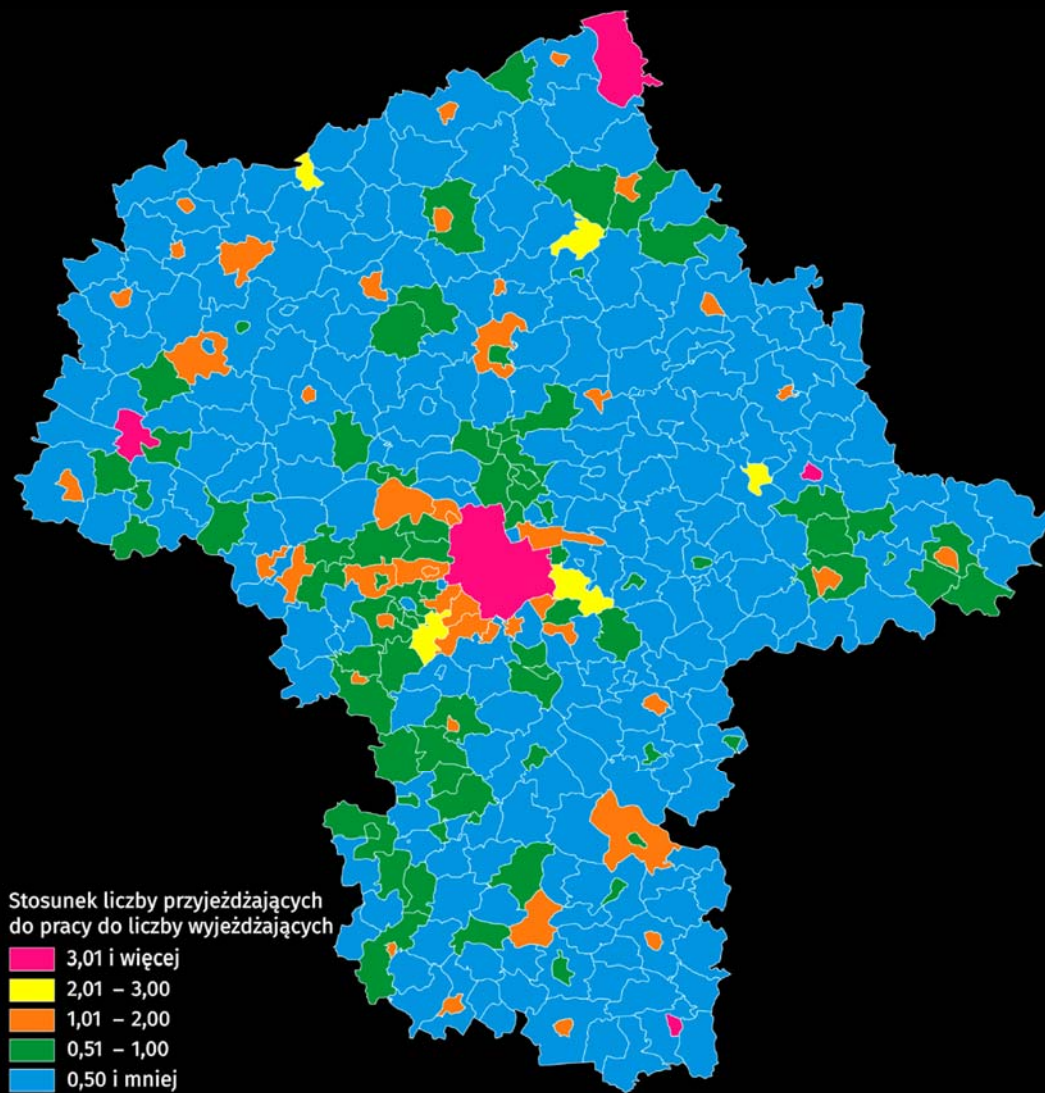
Analiza ilorazu przepływów związanych z zatrudnieniem w ujęciu gminnym wskazuje, że w 2016 r. w województwie mazowieckim nadwyżkę przyjeżdżających do pracy nad wyjeżdżającymi w tym celu poza granice gminy zamieszkania odnotowano w 54 spośród 365 jednostek administracyjnych, tj. 14,8%. Większość w tej grupie (70,4%) stanowiły miasta. Największą wartością ilorazu przepływów wyróżniło się m.st. Warszawa, gdzie liczba przyjeżdżających do pracy była ponad 8-krotnie większa od liczby wyjeżdżających. Wysoki iloraz charakteryzował również gminę wiejską Łyse (6,19), miasto Sokołów Podlaski (3,62), część miejską gminy Lipsko (3,48) oraz miasto Płock (3,17).

Największą siłą przyciągania charakteryzowało się m.st. Warszawa, gdzie liczba przyjeżdżających do pracy była ponad 8-krotnie większa od liczby wyjeżdżających

Tablica 11. Gminy województwa mazowieckiego z największą przewagą liczby przyjeżdżających do pracy nad liczbą wyjeżdżających do pracy

Lokata	Gmina	Rodzaj gminy	Powiat	Iloraz przepływów
1	M.st. Warszawa	miejska	M.st. Warszawa	8,20
2	Łyse	wiejska	Ostrołęcki	6,19
3	Sokołów Podlaski	miejska	Sokołowski	3,62
4	Lipsko – miasto	miejsko-wiejska	Lipski	3,48
5	Płock	miejska	M. Płock	3,17
6	Młynarze	wiejska	Makowski	2,55
7	Mława	miejska	Mławski	2,41
8	Nadarzyn	wiejska	Pruszkowski	2,28
9	Wiązowna	wiejska	Otwocki	2,24
10	Węgrów	miejska	Węgrowski	2,09

Mapa 7. Iloraz przepływów związanych z zatrudnieniem według gmin^a



a Z uwzględnieniem podziału na część miejską i wiejską w gminach miejsko-wiejskich.

Tablica 12. Gminy województwa mazowieckiego z największą przewagą liczby wyjeżdżających do pracy nad liczbą przyjeżdżających do pracy

Lokata	Gmina	Rodzaj gminy	Powiat	Iloraz przepływów
1	Wyśmierzyce – obszar wiejski	miejsko-wiejska	Białobrzegi	0,02
2	Szulborze Wielkie	wiejska	Ostrowski	0,03
3	Łochów – obszar wiejski	miejsko-wiejska	Węgrowski	0,04
4	Nasielsk – obszar wiejski	miejsko-wiejska	Nowodworski	0,04
5	Gozdowo	wiejska	Sierpecki	0,05
6	Kosów Lacki – obszar wiejski	miejsko-wiejska	Sokołowski	0,05
7	Wyszogród – obszar wiejski	miejsko-wiejska	Płocki	0,05
8	Rusinów	wiejska	Przysuski	0,06
9	Rzeczniów	wiejska	Lipski	0,06
10	Lutocin	wiejska	Żuromiński	0,07

Najniższe wartości ilorazu przepływów wystąpiły na obszarach wiejskich. W niektórych przypadkach liczba wyjeżdżających pracowników najemnych wielokrotnie przewyższała liczbę przyjeżdżających do pracy. Największą różnicę stwierdzono na obszarze wiejskim gminy Wyśmierzyce, gdzie wyjeżdżających do pracy było niemal 60 razy więcej niż przyjeżdżających. Dużą różnicę zanotowano także w gminie wiejskiej Szulborze Wielkie, w której liczba wyjeżdżających była wyższa niemal 40-krotnie od liczby przyjeżdżających, a także na obszarach wiejskich gmin miejsko-wiejskich Łochów i Nasielsk, z których wyjeżdżało w celach zarobkowych ponad 20 razy więcej osób niż przyjeżdżało.

Opracowanie merytoryczne:
Mazowiecki Ośrodek Badań Regionalnych
Urząd Statystyczny w Warszawie
Aneta Czyżkowska
Dorota Sułkowska
Tel: 22 464 20 30, 48 362 21 01
e-mail: a.czyzkowska@stat.gov.pl
e-mail: d.sulkowska@stat.gov.pl

Rozpowszechnianie:
Centrum Informacji Statystycznej
Marcin Kałuski
Tel: 22 464 20 91
e-mail: m.kaluski@stat.gov.pl

Obsługa mediów:
Marcin Kałuski
Tel: 22 464 20 91
e-mail: m.kaluski@stat.gov.pl



warszawa.stat.gov.pl



[@Warszawa_STAT](https://twitter.com/Warszawa_STAT)

Powiązane opracowania

[Dojazdy do pracy w Polsce – NSP 2011 – publikacja](#)

[Dojazdy do pracy w Polsce – wyniki NSP 2011](#)

[Przepływy ludności związane z zatrudnieniem w 2016 r.](#)