

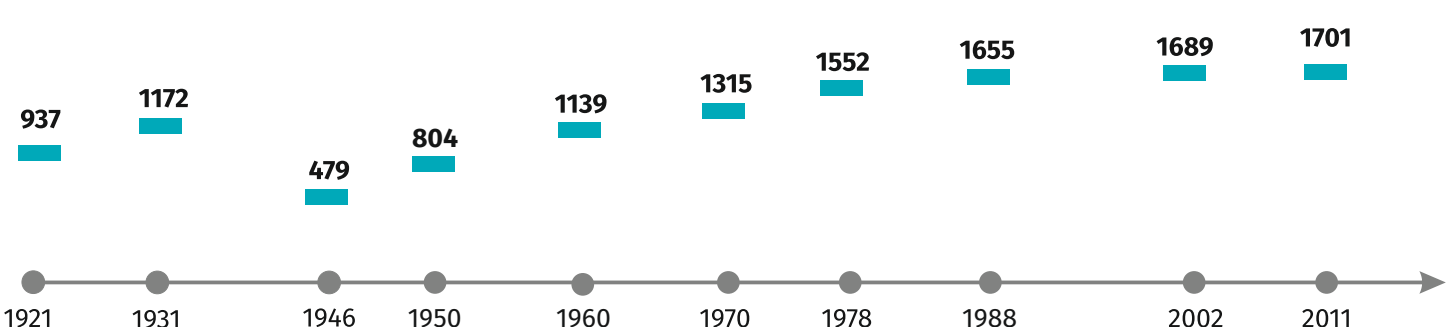


# Warszawa w świetle spisów powszechnych

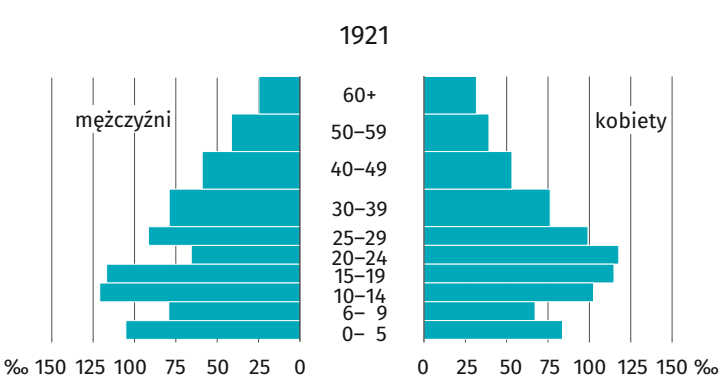
Dane dla m.st. Warszawy

Spis powszechny ludności to najważniejsze badanie prowadzone przez polską statystykę publiczną. Dzięki niemu możemy poznać m.in. liczbę ludności, warunki mieszkaniowe oraz sytuację zawodową mieszkańców naszego kraju. Zebrane podczas spisów i wszystkich innych badań informacje podlegają tajemnicy statystycznej, zatem mogą być wykorzystane jedynie do tworzenia opracowań statystycznych. Pierwszy powszechny spis ludności Polski przeprowadzono w 1921 r. W sumie odbyło się ich dziesięć (ostatni w 2011 r.). Kolejny spis został zaplanowany przez Główny Urząd Statystyczny na 2021 r.

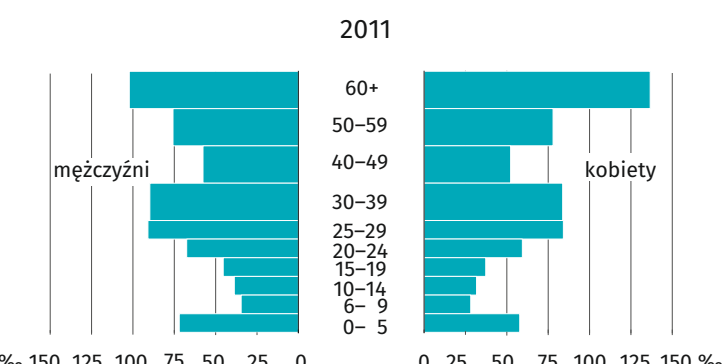
## Ludność Warszawy według spisów powszechnych (w tys.)



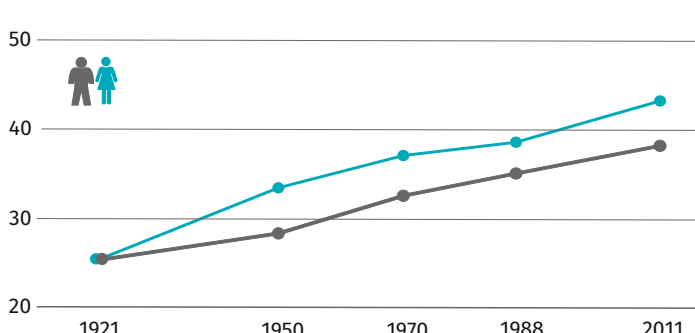
## Piramida wieku (na 1000 ludności danej płci)



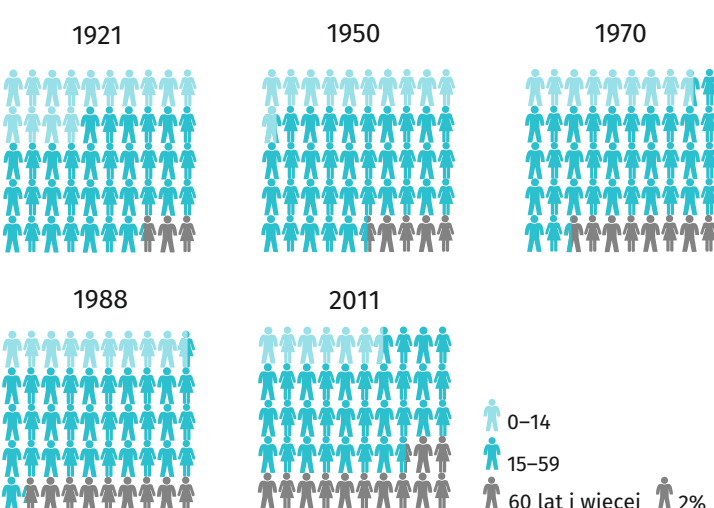
Choć Warszawa jest dziś pod względem ludności prawie dwukrotnie większa niż w 1921 r., to dzieci i młodzieży (wiek 0-19 lat) było wtedy w stolicy o 34 tys. więcej niż w 2017 r.



## Mediana wieku ludności w latach

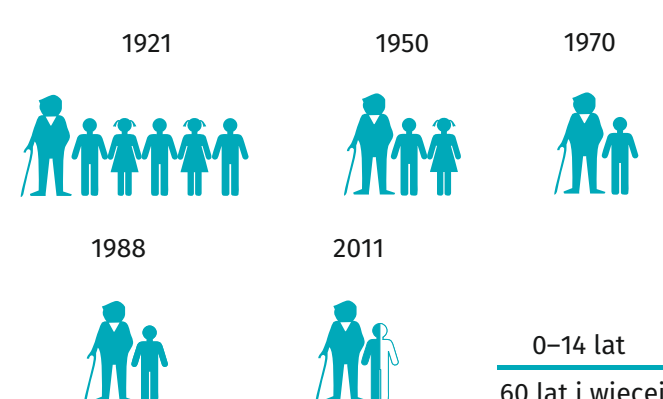


## Ludność według grup wieku (w %)



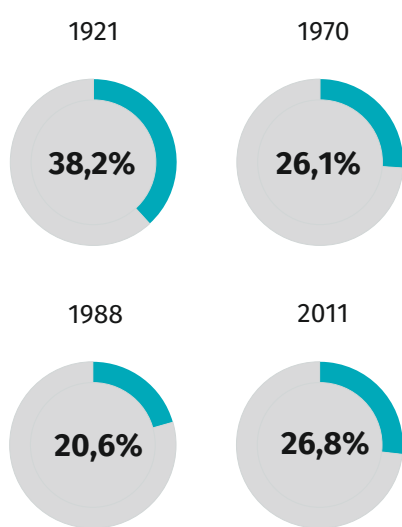
Ile ma Pan/Pani lat? Rachmistrze spisowi nie zawsze mogli otrzymać odpowiedź na to pytanie. W 1950 r. w Warszawie mieszkało ponad 2,6 tys. osób z niestabilnym rokiem urodzenia.

## Liczba wnuków na 1 dziadka



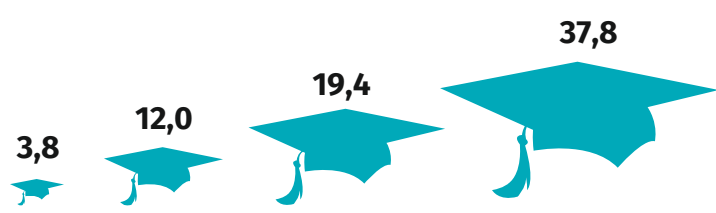
W 1970 r. 23% rodzin w Warszawie nie miało dzieci. W 2011 r. bezdzietna była już co trzecia warszawska rodzina.

## Udział kawalerów i panien w liczbie ludności w wieku 15 lat i więcej



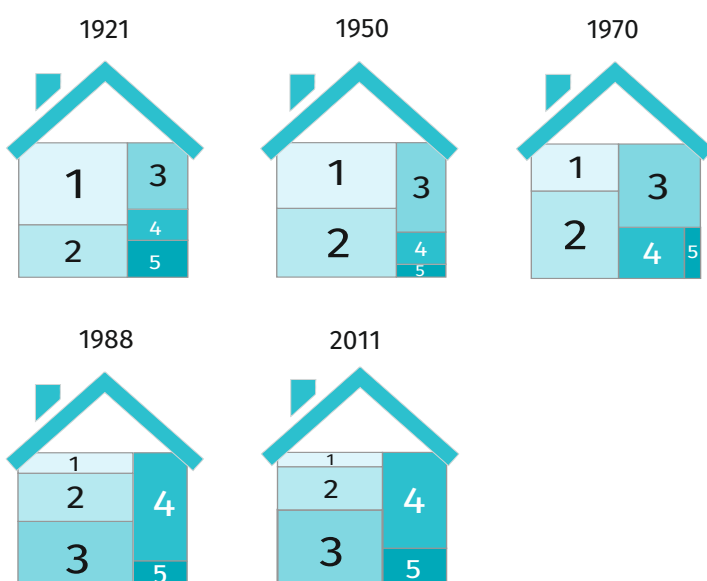
Ślub w wieku 15 lat? Dziś trudno to sobie wyobrazić, ale według spisu z 1921 r. ten wiek miało 49 osób będących już w "stanie małżeńskim".

## Udział osób z wykształceniem wyższym (w %)<sup>a</sup>



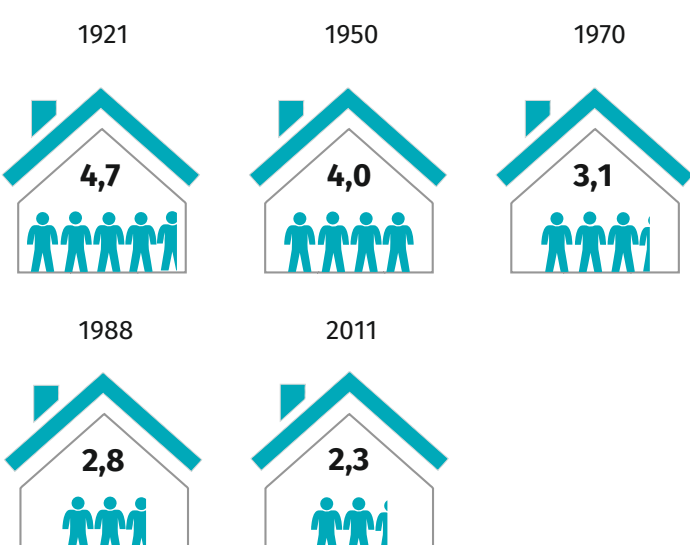
<sup>a</sup> Dotyczy ludności w wieku 10 lat i więcej w 1921 r., w wieku 15 lat i więcej w 1970 r. i 1988 r. oraz 13 lat i więcej w 2011 r.

## Mieszkania według liczby izb (w%)



W 1921 r. spis wykazał w Warszawie pięć jednoizbowych mieszkań, w których mieszkało 16 osób i więcej. Z kolei najlepszymi warunkami lokalowymi mogło się wtedy pochwalić sześciu warszawiaków, którzy w pojedynkę rezydowali w mieszkaniach z co najmniej 10 izbami.

## Przeciętna liczba osób w mieszkaniu



Kuchnia jest sercem domu. Ale standard mieszkań nie zawsze pozwala na komfortowe gotowanie i spożywanie posiłków. Jeszcze w 1988 r. co piąte mieszkanie w stolicy nie posiadało oddzielnej izby kuchennej, a bez kucharki musiało się obyć 26 tys. warszawskich gospodarstw domowych.