

Apteki w 2022 r.

Dane dla województwa mazowieckiego

Stan w dniu 31 grudnia

APTEKI OGÓLNODOSTĘPNE



1587

↓ 1,8%

PUNKTY APTECZNE



128

↓ 5,2%

W TYM PEŁNIĄCE DYŻURY NOCNE
(stałe i okresowe)



295

↓ 9,8%

W TYM PROWADZĄCE SPRZEDAŻ WYSYŁKOWĄ
z wykorzystaniem strony internetowej



39

↑ 39,9%

W PODZIALE NA:

MIASTO



Apteki
ogólnodostępne
i punkty apteczne

1355

↓ 1,2%

Liczba ludności
przypadająca na 1 aptekę
i punkt apteczny

2629

↑ 1,2%

PRACUJĄCY
W APTEKACH
I PUNKTACH
APTECZNYCH^a

WIEŚ



Apteki
ogólnodostępne
i punkty apteczne

360

↓ 5,0%

Liczba ludności
przypadająca na 1 aptekę
i punkt apteczny

5410

↑ 5,1%

↓ 1,8% } **8905**

w tym
KOBIETY



3221 } ↓ 3,7%

MAGISTROWIE FARMACJI

3785

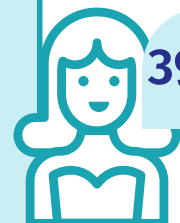
↓ 3,8%

TECHNICY FARMACEUTYCZNI

4249

↓ 0,8%

w tym
KOBIETY



3969 } ↓ 0,4%



↑↓ Wzrost/spadek w stosunku
do poprzedniego roku.

a Obejmuje wszystkich pracujących w placówce, dla których jest to główne (pierwsze) miejsce pracy, również personel niemedyczny (np. kasjerka, pomoc fizyczna). Liczba pracujących obejmuje też właścicieli i współwłaścicieli aptek (punktów aptecznych), jeżeli pracują w danej placówce. W przypadku, gdy właściciel posiada kilka aptek (punktów aptecznych), jest uwzględniony w jednej placówce.



Apteki w 2022 r.

Dane dla m.st. Warszawy
Stan w dniu 31 grudnia

APTEKI OGÓLNODOSTĘPNE

595

↓ 0,8%

▲ Mokotów 75

▼ Rembertów 7

W TYM PEŁNIĄCE DYŻURY NOCNE
(stałe i okresowe)

60

↓ 4,8%

▲ Śródmieście 10

▼ Ursus / Wilanów /
Włochy 1^a

W TYM PROWADZĄCE SPRZEDAŻ WYSYŁKOWĄ
z wykorzystaniem strony internetowej

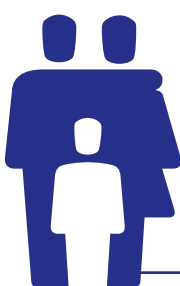
24

↑ 50,0%

▲ Praga-Południe / Śródmieście 5

▼ Bemowo / Białołęka / Wawer /
Włochy / Żoliborz 1^b

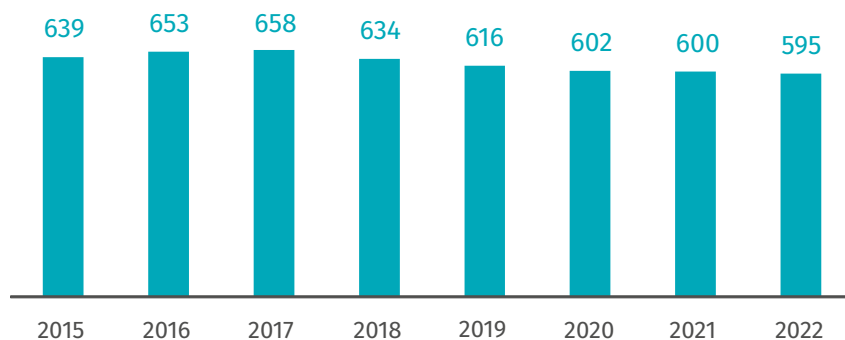
Liczba ludności
przypadająca na 1 aptekę



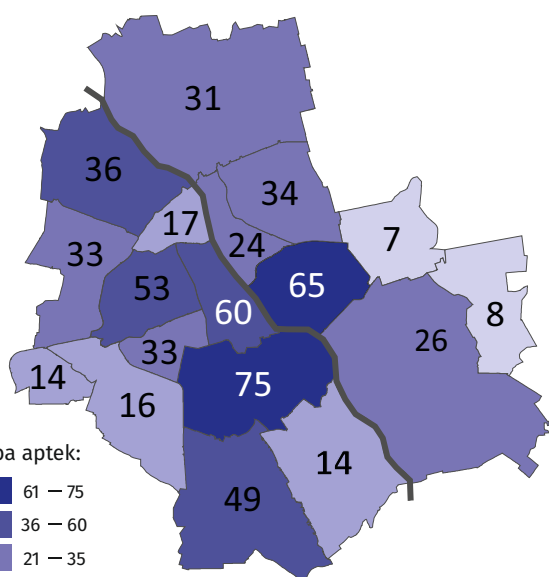
3129

↑ 0,8%

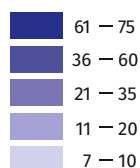
APTEKI OGÓLNODOSTĘPNE



APTEKI OGÓLNODOSTĘPNE W DZIELNICACH



Liczba aptek:



▲▼ Najwyższa/najniższa
liczba aptek.

↑↓↔ Wzrost/spadek/ bez zmian
w stosunku do poprzedniego
roku.

PRACUJĄCY W APTEKACH^c



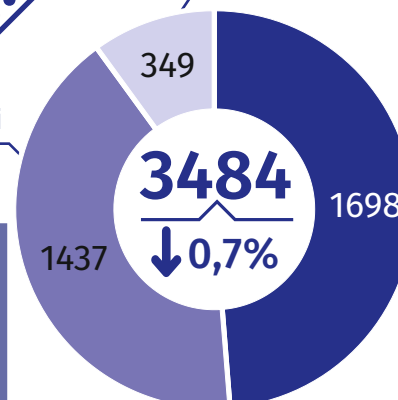
Technicy
farmaceutyczni

↓ 1,0%

w tym
KOBIECY

1311 ↓ 0,8%

Inni



Magistrowie
farmacji

↓ 1,7%

w tym
KOBIECY

1456 ↓ 2,7%

a Brak aptek pełniących dyżury nocne w dzielnicach: Rembertów / Targówek / Wesola / Żoliborz.

b Brak sprzedaży wysyłkowej dla aptek: Bielany / Praga-Północ / Rembertów / Targówek / Ursus / Wesola / Wilanów.

c Obejmuje wszystkich pracujących w placówce, dla których jest to główne (pierwsze) miejsce pracy, również personel niemedyczny (np. kasjerka, pomoc fizyczna). Liczba pracujących obejmuje też właścicieli i współwłaścicieli aptek (punktów aptecznych, jeżeli pracują w danej placówce. W przypadku, gdy właściciel posiada kilka aptek (punktów aptecznych), jest uwzględniony w jednej placówce.

