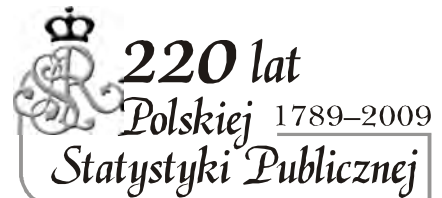




URZĄD STATYSTYCZNY W WARSZAWIE
ul. 1 Sierpnia 21, 02-134 Warszawa

Informacja sygnałna

Data opracowania
29.05.2009 r.



Kontakt: e-mail: sekretariatUSWAW@stat.gov.pl
tel. 022 464 23 15, 022 464 23 12
faks 022 846 76 67

Internet: www.stat.gov.pl/warsz

STAN I RUCH NATURALNY LUDNOŚCI W WOJEWÓDZTWIE MAZOWIECKIM W 2008 R.

Przy publikowaniu danych Urzędu Statystycznego prosimy o podanie źródła.

Szczegółowe dane omawiające sytuację demograficzną województwa mazowieckiego (w podziale na miasta i wieś), m.st. Warszawy oraz podregionów, powiatów i gmin Czytelnik znajdzie w publikacji pt. „Ludność, ruch naturalny i migracje w województwie mazowieckim w 2008 r.”, która we wrześniu br. dostępna będzie w wersji książkowej oraz w wersji elektronicznej na stronie internetowej Urzędu i na płycie CD.

Informację opracowano na podstawie:

- bilansów stanu i struktury ludności faktycznie zamieszkałej na terenie gmin, sporządzonych przy przyjęciu za bazę wyjściową wyników Narodowego Spisu Powszechnego Ludności i Mieszkań 2002 w podziale administracyjnym z 31 XII 2002 r. przy uwzględnieniu:
 - zmian w danym okresie spowodowanych ruchem naturalnym (urodzenia, zgony) i migracjami ludności (zameldowania i wymeldowania na pobyt stały z innych gmin i z zagranicy), a także przesunięciami adresowymi ludności z tytułu zmian administracyjnych,
 - różnicy między liczbą osób zameldowanych na pobyt czasowy ponad 3 miesiące¹ na terenie gminy a liczbą osób czasowo nieobecnych uzyskiwanej z cyklicznie przeprowadzanych przez GUS badań (według stanu w dniu 31 XII), która stanowi jednocześnie różnicę między liczbą osób zameldowanych na pobyt stały w gminie a liczbą osób faktycznie mieszkających na terenie gminy;
- rejestrów Ministerstwa Spraw Wewnętrznych i Administracji – o migracjach wewnętrznych i zagranicznych ludności na pobyt stały (od 2006 r. źródłem tych danych jest rejestr PESEL – Powszechny Elektroniczny System Ewidencji Ludności);
- sprawozdawczości urzędów stanu cywilnego – o zarejestrowanych małżeństwach, urodzeniach i zgonach.

Współczynniki dotyczące ruchu naturalnego w podziale terytorialnym obliczono jako iloraz liczby faktów określonego rodzaju i liczby ludności zameldowanej na pobyt stały (według stanu w dniu 30 VI).

Zastosowanie automatycznych zaokrągleń w niektórych przypadkach mogło spowodować drobne rozbieżności w sumowaniu danych na wyższych poziomach agregacji.

* * *

W województwie mazowieckim rok 2008 był kolejnym, w którym odnotowano przyrost liczby ludności. W porównaniu z 2007 r., w wyniku dodatniego salda migracji w ruchu wewnętrznym oraz dodatniego salda migracji zagranicznych, liczba stałych mieszkańców województwa zwiększyła się o 11445 osób. Również dodatni przyrost naturalny (notowany trzeci rok) przyczynił się do wzrostu liczby ludności. W 2008 r. liczba urodzeń żywych była większa od liczby zgonów o 5466 osób. **Przyrost rzeczywisty** wyniósł 16911 osób. Po uwzględnieniu różnicy między saldami migracji osób meldujących się na pobyt czasowy **liczba ludności województwa według faktycznego miejsca zamieszkania** zwiększyła się o 16007 osób. *W omawianym okresie nie wystąpiły przesunięcia adresowe ludności z tytułu zmian administracyjnych, które wpłynęłyby na wzrost lub spadek liczby ludności województwa ogółem.*

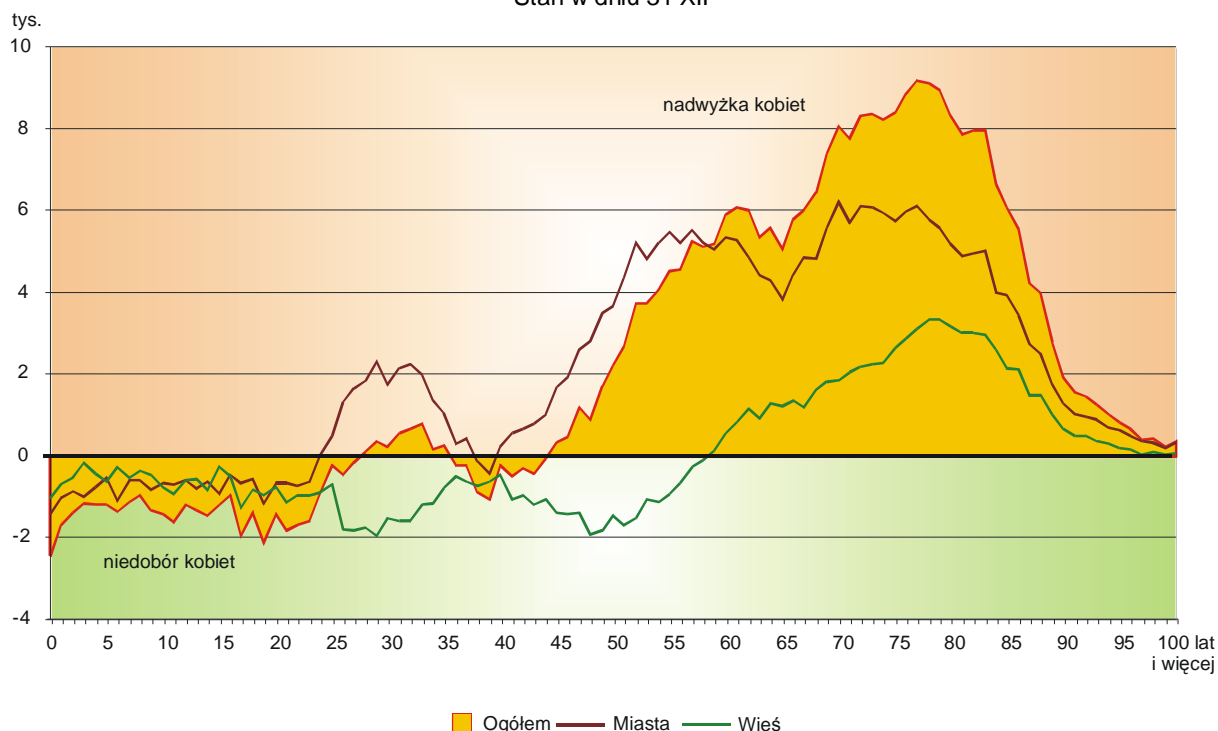
Według stanu w dniu 31 XII 2008 r., na podstawie bilansu, **ludność** województwa mazowieckiego liczyła 5204,5 tys. osób, tj. o 0,3% więcej niż przed rokiem, stanowiąc 13,6% ogółu ludności Polski. Na 1 km² przypadało średnio 146 osób.

¹ Do 30 IX 2006 r. w bilansach ludności faktycznie zamieszkałej uwzględniono ludność zameldowaną na pobyt czasowy ponad 2 miesiące. Zmiana wynika z nowelizacji ustawy o ewidencji ludności i dowodach osobistych (tekst jednolity: Dz.U. 2006, Nr 139, poz. 993, z późn. zm.).

Udział ludności miast w ogólnej liczbie ludności województwa wyniósł 64,6%. Największe miasto regionu – Warszawa – liczyło 1709,8 tys. ludności, tj. 32,9% ogółu ludności województwa i 50,8% ogółu ludności miejskiej w województwie.

Ponad połowę ludności województwa stanowiły kobiety (52,2%). Współczynnik feminizacji kształtował się na poziomie 109 kobiet na 100 mężczyzn w województwie ogółem, 114 – w miastach, 101 – na wsi.

Różnica między liczbą kobiet a liczbą mężczyzn w 2008 r.
Stan w dniu 31 XII



W 2008 r. **mediana wieku**² ludności województwa wynosiła 38,0 lat; dla mężczyzn – 36,0 lat, dla kobiet – 40,2 lat (w 2000 r. odpowiednio: 36,8, 34,4, 39,1 lat). Ludność zamieszkała w miastach jest starsza – średni wiek wynosił 38,9 lat, zaś dla mieszkańców wsi 36,3 lat.

Udział dzieci i młodzieży w wieku do 17 lat (wiek przedprodukcyjny) w ogólnej liczbie ludności obniżył się do 18,8% z 19,1% w 2007 r. i z 22,8% w 2000 r. Dzieci w wieku poniżej 15 lat stanowiły 15,1% populacji, wobec 15,2% przed rokiem (w 2000 r. prawie 18%). Odsetek ludności w wieku produkcyjnym (mężczyźni – 18—64 lata, kobiety 18—59 lat) w porównaniu z 2007 r. nie zmienił się i wyniósł 63,8% (w 2000 r. 60,7%). Zwiększyła się natomiast liczba osób w wieku poprodukcyjnym (mężczyźni 65 lat i więcej, kobiety 60 lat i więcej). Udział tej grupy ludności w ogólnej liczbie ludności województwa wyniósł w 2008 r. 17,4%, tj. więcej w porównaniu z 2007 r. o 0,2 punktu procentowego, a w porównaniu z 2000 r. o 1,0 punkt procentowy.

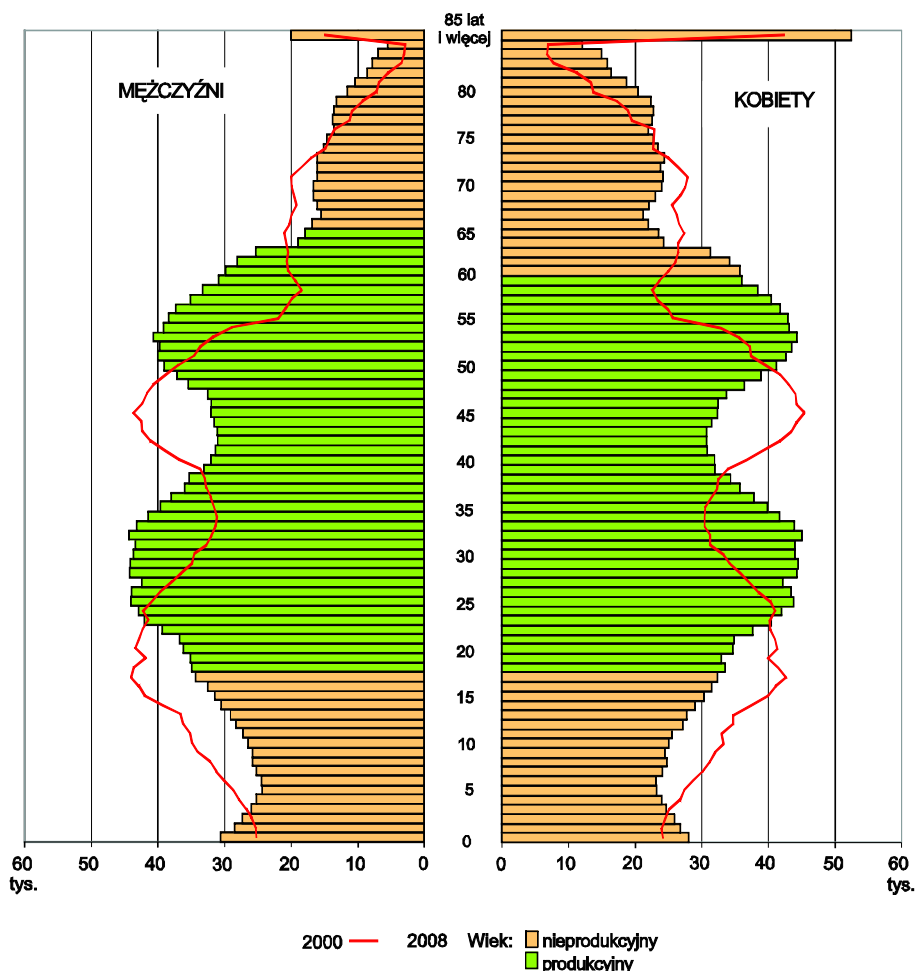
Zmniejszanie się udziału roczników młodszych i zwiększanie się udziału roczników starszych odzwierciedla proces starzenia się ludności. W 2008 r. współczynnik starości, określający udział osób starszych (razem mężczyźni i kobiety w wieku 65 lat i więcej) w ogólnej liczbie ludności wyniósł 14,5% wobec 13,9% w 2000 r.

W 2008 r. (podobnie w 2007 r.) na 100 osób w wieku produkcyjnym przypadało 57 osób w wieku nieprodukcyjnym, tj. 30 osób w wieku do 17 lat i 27 osób w wieku poprodukcyjnym (w 2000 r. odpowiednio 38 i 27).

² Wiek środkowy ludności oznacza, że połowa populacji jeszcze nie osiągnęła wyznaczonego wieku, a druga połowa wiek ten przekroczyła.

Ludność według płci i wieku

Stan w dniu 31 XII



W 2008 r. w województwie mazowieckim zawarto 33975 **małżeństw**, tj. o 1330 (o 4,1%) więcej niż przed rokiem, a ich natężenie (liczba małżeństw na 1000 ludności) wzrosło do 6,55 wobec 6,31.

W ciągu 2008 r. zarejestrowano 58714 **urodzeń żywych**, tj. więcej o 3574 (o 6,5%) niż w analogicznym okresie ub. r. Współczynnik urodzeń, czyli liczba urodzeń żywych na 1000 ludności, ukształtował się na poziomie 11,32 wobec 10,66 przed rokiem. W omawianym okresie zmarło 53248 osób; liczba **zgonów** zwiększyła się o 408 osób (o 0,8%). Współczynnik natężenia zgonów wyniósł 10,26, a przed rokiem 10,22. W ogólnej liczbie osób zmarłych 47,2% stanowiły kobiety.

Umieralność niemowląt, w porównaniu z analogicznym okresem ub. r., pozostała na zbliżonym poziomie. W 2008 r. zmarło 285 dzieci w wieku poniżej 1 roku życia. Współczynnik wyrażający liczbę zgonów niemowląt na 1000 urodzeń żywych wyniósł 4,85 wobec 4,86 przed rokiem.

Rok 2008 był trzecim z kolei, w którym w województwie mazowieckim **przyrost naturalny** był dodatni; jego natężenie liczone na 1000 ludności wyniosło plus 1,05 (przed rokiem plus 0,44). W miastach wskaźnik przyrostu naturalnego wyniósł plus 1,34, a na wsi plus 0,54, przy czym dodatni przyrost naturalny w miastach utrzymuje się od 2005 r., natomiast na wsi wystąpił po raz pierwszy od 2001 r.

Istotnym czynnikiem mającym wpływ na stan zaludnienia są migracje ludności. W województwie mazowieckim od kilkunastu lat roczny napływ ludności przekracza wielkość odpływu, co powoduje, że **ogólne saldo migracji** jest dodatnie. W 2008 r. w województwie mazowieckim w ramach ruchu wewnętrznego zarejestrowano 64799 zameldowań na pobyt stały i 53680 wymeldowań z pobytu stałego. Z zagranicy przybyły 1394 osoby, a wyjechało za granicę 1068 osób. Ogólne saldo migracji na pobyt stały w przeliczeniu na 1000 ludności wyniosło plus 2,21 (przed rokiem plus 2,87); współczynnik natężenia migracji wyższy był na wsi (plus 3,55) niż w miastach (plus 1,47).

Tabl.1. Stan, ruch naturalny i saldo migracji ludności

Wyszczególnienie	Ludność		Mażeń- stwa	Urodzenia żywe	Zgony		Przyrost naturalny ^a	Saldo migracji na pobyt stały	
	stan w dniu 30 VI	stan w dniu 31 XII			ogółem	w tym niemowląt ^b		ogółem	w tym zagranicz- nych
O g ó ł e m 2000	5111352	5115010	27862	48152	52063	348	-3911	9122	297
2005	5150232	5157729	27727	49983	51744	301	-1761	15085	565
2007	5178480	5188488	32645	55140	52840	268	2300	14834	-112
2008	5195000	5204495	33975	58714	53248	285	5466	11445	326
mężczyźni..... 2000	2458609	2459611	x	24712	27467	204	-2755	4266	222
2005	2470083	2471937	x	25598	27534	177	-1936	6412	254
2007	2479290	2483144	x	28415	28261	147	154	6267	-170
2008	2485971	2490331	x	30596	28132	158	2464	4787	74
kobiety 2000	2652743	2655399	x	23440	24596	144	-1156	4856	75
2005	2680149	2685792	x	24385	24210	124	175	8673	311
2007	2699190	2705344	x	26725	24579	121	2146	8567	58
2008	2709029	2714164	x	28118	25116	127	3002	6658	252
Miasta..... 2000	3307459	3307907	17449	27901	32146	198	-4245	7079	180
2005	3333247	3338255	17691	32153	32127	171	26	9243	449
2007	3351912	3356370	20606	35440	32604	155	2836	6349	-142
2008	3359472	3364505	21291	38040	33571	174	4469	4906	265
mężczyźni 2000	1556897	1556563	x	14312	16514	113	-2202	2642	154
2005	1563466	1564440	x	16587	16698	104	-111	3004	205
2007	1568707	1570099	x	18199	16970	82	1229	1597	-154
2008	1571184	1573529	x	19740	17192	91	2548	1158	84
kobiety..... 2000	1750562	1751344	x	13589	15632	85	-2043	4437	26
2005	1769781	1773815	x	15566	15429	67	137	6239	244
2007	1783205	1786271	x	17241	15634	73	1607	4752	12
2008	1788288	1790976	x	18300	16379	83	1921	3748	181
w tym m.st. Warszawa 2000	1692447	1689171	8113	11722	17649	81	-5927	3769	179
2005	1694825	1697596	8379	15135	17612	67	-2477	8282	280
2007	1704717	1706624	9511	17325	17442	79	-117	5785	103
2008	1707981	1709781	9865	18523	17795	91	728	3897	331
mężczyźni 2000	785198	782866	x	5942	8801	51	-2859	1185	131
2005	782045	782331	x	7708	8695	41	-987	2644	134
2007	784184	784789	x	8829	8739	34	90	1756	28
2008	785404	786285	x	9624	8742	51	882	1053	138
kobiety..... 2000	907249	906305	x	5780	8848	30	-3068	2584	48
2005	912780	915265	x	7427	8917	26	-1490	5638	146
2007	920533	921835	x	8496	8703	45	-207	4029	75
2008	922577	923496	x	8899	9053	40	-154	2844	193
Wieś 2000	1803893	1807103	10413	20251	19917	150	334	2043	117
2005	1816985	1819474	10036	17830	19617	130	-1787	5842	116
2007	1826568	1832118	12039	19700	20236	113	-536	8485	30
2008	1835528	1839990	12684	20674	19677	111	997	6539	61
mężczyźni..... 2000	901712	903048	x	10400	10953	91	-553	1624	68
2005	906617	907497	x	9011	10836	73	-1825	3408	49
2007	910583	913045	x	10216	11291	65	-1075	4670	-16
2008	914787	916802	x	10856	10940	67	-84	3629	-10
kobiety 2000	902181	904055	x	9851	8964	59	887	419	49
2005	910368	911977	x	8819	8781	57	38	2434	67
2007	915985	919073	x	9484	8945	48	539	3815	46
2008	920741	923188	x	9818	8737	44	1081	2910	71

^a Różnica między liczbą urodzeń żywych a liczbą zgonów w danym okresie. ^b Dzieci w wieku poniżej 1 roku.

Tabl.2. Współczynniki ruchu naturalnego i salda migracji

Wyszczególnienie		Małżeństwa	Urodzenia żywe	Zgony		Przyrost naturalny ^a	Saldo migracji na pobyt stały	
				ogółem	w tym nie-mowląt ^{bc}		ogółem	w tym zagranicznych
				na 1000 ludności				
O g ó ł e m	2000	5,46	9,44	10,21	7,23	-0,77	1,79	0,06
	2005	5,40	9,73	10,07	6,02	-0,34	2,94	0,11
	2007	6,31	10,66	10,22	4,86	0,44	2,87	-0,02
	2008	6,55	11,32	10,26	4,85	1,05	2,21	0,06
Miasta.....	2000	5,31	8,49	9,78	7,10	-1,29	2,15	0,05
	2005	5,33	9,69	9,69	5,32	0,01	2,79	0,14
	2007	6,17	10,61	9,77	4,37	0,85	1,90	-0,04
	2008	6,36	11,37	10,03	4,57	1,34	1,47	0,08
w tym m.st. Warszawa	2000	4,84	7,00	10,54	6,91	-3,54	2,25	0,11
	2005	4,98	9,00	10,47	4,43	-1,47	4,92	0,17
	2007	5,61	10,22	10,29	4,56	-0,07	3,41	0,06
	2008	5,80	10,90	10,47	4,91	0,43	2,29	0,19
Wieś	2000	5,75	11,17	10,99	7,41	0,18	1,13	0,06
	2005	5,51	9,78	10,76	7,29	-0,98	3,21	0,06
	2007	6,57	10,75	11,05	5,74	-0,29	4,63	0,02
	2008	6,89	11,23	10,69	5,37	0,54	3,55	0,03

^a Różnica między liczbą urodzeń żywych a liczbą zgonów w danym okresie. ^b Dzieci w wieku poniżej 1 roku. ^c Na 1000 urodzeń żywych.

Tabl.3. Ludność w podregionach (NTS 3) według płci i grup wieku w 2008 r.

Wyszczególnienie	Mazowieckie	Podregiony					
		ciechanowsko-płocki	ostrołęcko-siedlecki	radomski	m.st. Warszawa	warszawski wschodni	warszawski zachodni
STAN W DNIU 30 VI							
W liczbach bezwzględnych							
O g ó ł e m	5195000	624558	748335	622169	1707981	752222	739735
mężczyźni.....	2485971	305051	370223	304832	785404	364957	355504
kobiety	2709029	319507	378112	317337	922577	387265	384231
Miasta.....	3359472	289959	285616	311586	1707981	399320	365010
mężczyźni.....	1571184	138021	136791	149388	785404	189781	171799
kobiety	1788288	151938	148825	162198	922577	209539	193211
Wieś	1835528	334599	462719	310583	x	352902	374725
mężczyźni.....	914787	167030	233432	155444	x	175176	183705
kobiety	920741	167569	229287	155139	x	177726	191020
STAN W DNIU 31 XII							
W liczbach bezwzględnych							
O g ó ł e m	5204495	624185	748481	622173	1709781	756745	743130
mężczyźni.....	2490331	304660	370418	304886	786285	367127	356955
kobiety	2714164	319525	378063	317287	923496	389618	386175
Miasta.....	3364505	289865	285501	311174	1709781	401926	366258
mężczyźni.....	1573529	137784	136826	149185	786285	191089	172360
kobiety	1790976	152081	148675	161989	923496	210837	193898
Wieś	1839990	334320	462980	310999	x	354819	376872
mężczyźni.....	916802	166876	233592	155701	x	176038	184595
kobiety	923188	167444	229388	155298	x	178781	192277

Tabl.3. Ludność w podregionach (NTS 3) według płci i grup wieku w 2008 r. (dok.)

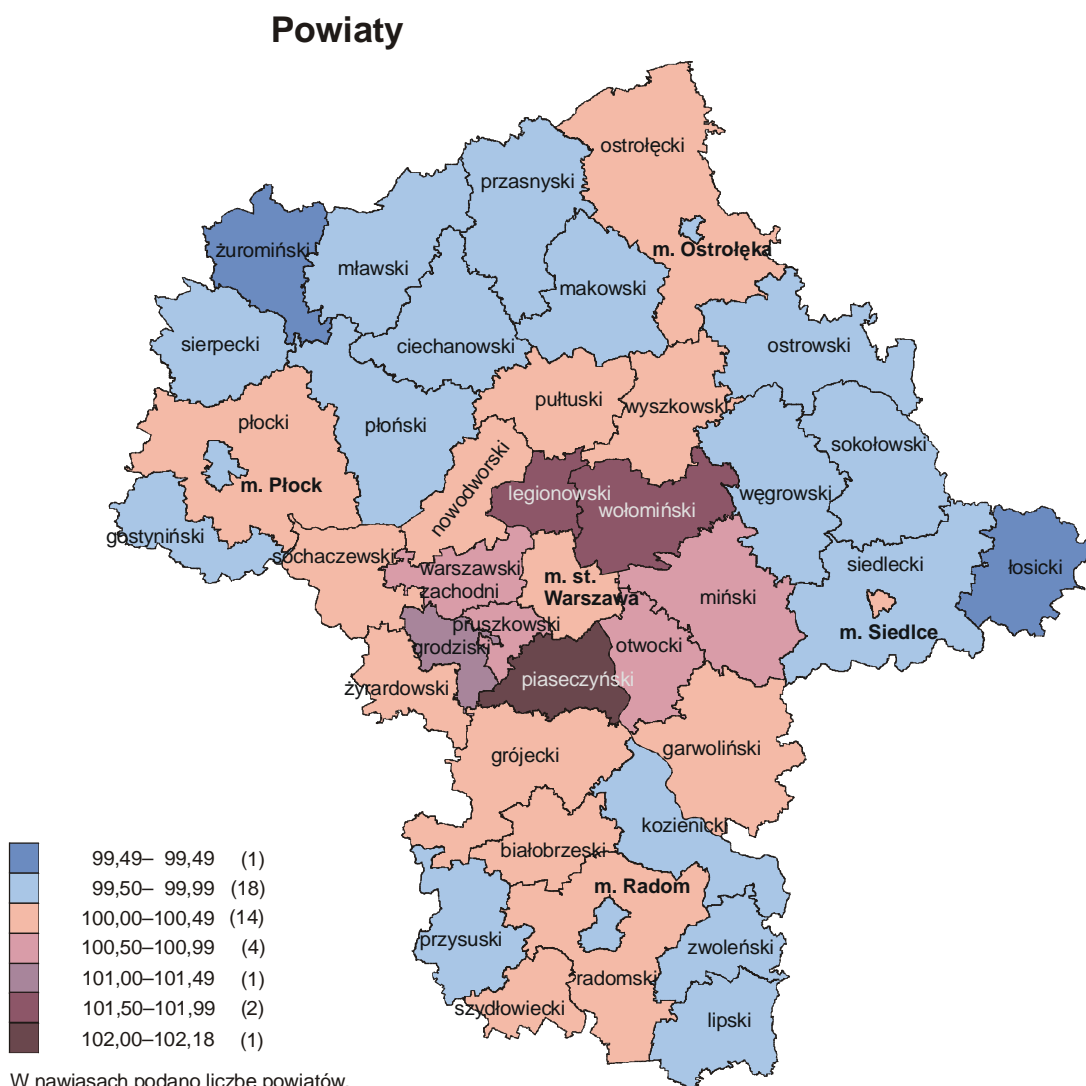
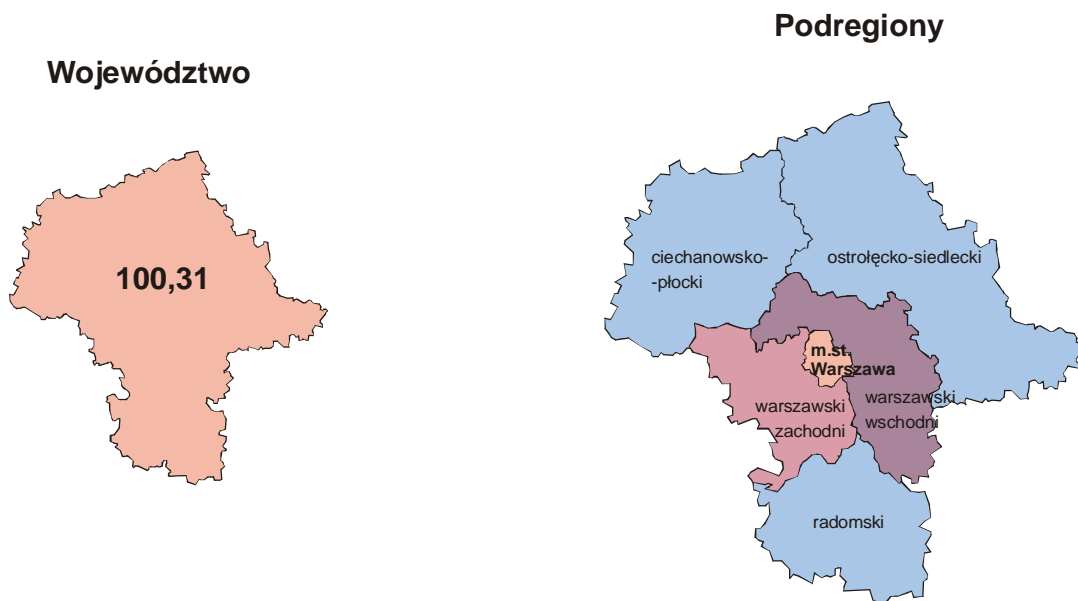
Wyszczególnienie	Mazowieckie	Podregiony					
		ciechanowski- -płocki	ostrołęcko- -siedlecki	radomski	m.st. Warszawa	warszawski wschodni	warszawski zachodni
STAN W DNIU 31 XII (dok.)							
W liczbach bezwzględnych (dok.)							
Ekonomiczne grupy wieku:							
wiek przedprodukcyjny.....	980545	130317	163914	128765	250654	160410	146485
mężczyźni	502785	66907	84031	66384	127978	82260	75225
kobiety.....	477760	63410	79883	62381	122676	78150	71260
wiek produkcyjny	3319515	393957	463857	393119	1107653	482870	478059
mężczyźni	1703252	206289	246456	207249	549543	249227	244488
kobiety	1616263	187668	217401	185870	558110	233643	233571
mobilny.....	2069050	244070	292279	244705	682999	307844	297153
niemobilny.....	1250465	149887	171578	148414	424654	175026	180906
wiek poprodukcyjny.....	904435	99911	120710	100289	351474	113465	118586
mężczyźni	284294	31464	39931	31253	108764	35640	37242
kobiety.....	620141	68447	80779	69036	242710	77825	81344
Biologiczne grupy wieku:							
0—14 lat	788356	102526	129510	101201	207491	129397	118231
15—64	3660528	438585	515860	437027	1208407	533140	527509
65 lat i więcej.....	755611	83074	103111	83945	293883	94208	97390
Edukacyjne grupy wieku.....	1336382	180628	228286	181237	336898	213937	195396
3— 6 lat	194960	24419	31179	24644	54297	31625	28796
7—12	309856	41660	52595	40937	74694	51923	48047
13—15	178106	25577	31742	25107	40129	29056	26495
16—18	198867	28722	35656	28402	45514	31796	28777
19—24 lata	454593	60250	77114	62147	122264	69537	63281
Kobiety w wieku rozrodczym 15—49 lat	1296016	153619	181924	152044	427007	193216	188206
Rok poprzedni = 100							
O g ó ł e m	100,3	99,9	100,0	99,9	100,2	101,0	100,9
mężczyźni	100,3	99,7	100,0	100,0	100,2	101,0	100,8
kobiety.....	100,3	100,0	99,9	99,9	100,2	101,1	101,0
miasta	100,2	99,9	99,9	99,7	100,2	101,1	100,6
mężczyźni	100,2	99,6	99,9	99,7	100,2	101,1	100,5
kobiety.....	100,3	100,1	99,9	99,7	100,2	101,1	100,6
wieś.....	100,4	99,9	100,0	100,1	x	100,9	101,2
mężczyźni	100,4	99,9	100,0	100,2	x	100,8	101,2
kobiety.....	100,4	99,9	100,0	100,1	x	101,0	101,3
Ekonomiczne grupy wieku:							
wiek przedprodukcyjny.....	99,2	97,6	97,6	97,5	100,8	100,1	100,1
mężczyźni	99,3	97,6	97,7	97,7	101,0	100,0	100,3
kobiety.....	99,0	97,7	97,4	97,3	100,6	100,1	99,9
wiek produkcyjny	100,3	100,2	100,6	100,4	99,6	101,2	100,8
mężczyźni	100,6	100,5	100,9	100,8	100,0	101,5	101,0
kobiety	100,0	99,9	100,2	100,0	99,2	100,9	100,7
mobilny.....	100,4	100,1	100,3	100,3	100,0	101,2	101,0
niemobilny.....	100,1	100,4	101,0	100,6	98,8	101,1	100,5
wiek poprodukcyjny.....	101,6	101,4	101,0	101,2	101,7	101,7	102,2
mężczyźni	100,0	99,2	99,3	99,6	100,4	100,0	100,9
kobiety.....	102,3	102,5	101,8	101,9	102,3	102,6	102,7
Biologiczne grupy wieku:							
0—14 lat	99,8	97,9	98,0	97,8	102,0	100,6	100,5
15—64	100,4	100,4	100,6	100,5	99,8	101,3	101,0
65 lat i więcej.....	100,2	99,6	99,6	99,7	100,5	100,3	100,7
Edukacyjne grupy wieku.....	97,4	97,1	97,1	96,9	96,8	98,4	98,1
3— 6 lat	101,0	99,2	99,7	100,3	103,9	100,1	100,1
7—12	97,7	95,6	95,9	95,7	99,4	98,9	99,6
13—15	96,2	95,7	95,5	95,3	96,7	97,0	96,8
16—18	97,8	98,2	97,1	97,1	96,7	99,7	98,8
19—24 lata	95,9	97,4	97,7	97,0	92,5	97,4	96,5
Kobiety w wieku rozrodczym 15—49 lat	99,4	99,3	99,4	99,2	98,8	100,4	100,2

Tabl.4. Ruch naturalny i migracje ludności w podregionach (NTS 3) w 2008 r.

Wyszczególnienie	Mazowieckie	Podregiony					
		ciechanowski- płocki	ostrołęcko- siedlecki	radomski	m.st. Warszawa	warszawski wschodni	warszawski zachodni
RUCH NATURALNY							
W liczbach bezwzględnych							
Małżeństwa	33975	4492	5608	4570	9865	4856	4584
Urodzenia żywe	58714	6885	8817	6825	18523	9207	8457
Zgony	53248	6715	7779	6392	17795	7229	7338
w tym niemowląt ^a	285	37	45	47	91	34	31
Przyrost naturalny ^b	5466	170	1038	433	728	1978	1119
Na 1000 ludności							
Małżeństwa	6,55	7,17	7,48	7,30	5,80	6,48	6,24
Urodzenia żywe	11,32	10,99	11,76	10,90	10,90	12,28	11,51
Zgony	10,26	10,72	10,37	10,21	10,47	9,64	9,98
w tym niemowląt ^{ac}	4,85	5,37	5,10	6,89	4,91	3,69	3,67
Przyrost naturalny ^b	1,05	0,27	1,38	0,69	0,43	2,64	1,52
Rok poprzedni = 100							
Małżeństwa	104,1	103,4	105,4	102,5	103,7	103,9	105,7
Urodzenia żywe	106,5	106,2	105,5	105,1	106,9	104,2	110,6
Zgony	100,8	100,7	99,0	98,7	102,0	100,7	101,6
w tym niemowląt ^{ac}	106,3	100,0	125,0	104,4	115,2	97,1	86,1
Przyrost naturalny ^b	237,7	x	205,5	25 razy	x	119,5	261,4
MIGRACJE LUDNOŚCI NA POBYT STAŁY							
W liczbach bezwzględnych							
Migracje wewnętrzne ^d :							
napływ	64799	6351	6952	4625	17658	13367	15846
odpływ	53680	7375	8445	5749	14092	8198	9821
Migracje zagraniczne:							
imigracja	1394	74	146	65	765	121	223
emigracja	1068	109	192	92	434	100	141
Ogólne saldo migracji	11445	-1059	-1539	-1151	3897	5190	6107
Na 1000 ludności							
Migracje wewnętrzne ^d :							
napływ	12,49	10,14	9,27	7,39	10,39	17,82	21,56
odpływ	10,35	11,77	11,26	9,18	8,29	10,93	13,36
Migracje zagraniczne:							
imigracja	0,27	0,12	0,19	0,10	0,45	0,16	0,30
emigracja	0,21	0,17	0,26	0,15	0,26	0,13	0,19
Ogólne saldo migracji	2,21	-1,69	-2,05	-1,84	2,29	6,92	8,31
Rok poprzedni = 100							
Migracje wewnętrzne ^d :							
napływ	76,7	77,2	75,8	72,7	77,9	76,7	77,0
odpływ	77,2	78,2	75,8	71,7	83,0	74,9	75,6
Migracje zagraniczne:							
imigracja	104,5	101,4	102,1	114,0	102,1	92,4	123,2
emigracja	73,9	90,8	80,0	63,0	67,2	90,1	77,0
Ogólne saldo migracji	77,2	x	x	x	67,4	79,7	80,4

^a Dzieci w wieku poniżej 1 roku. ^b Różnica między liczbą urodzeń żywych a liczbą zgonów w danym okresie. ^c Na 1000 urodzeń żywych. ^d Podregion m.st. Warszawa bez migracji między dzielnicami.

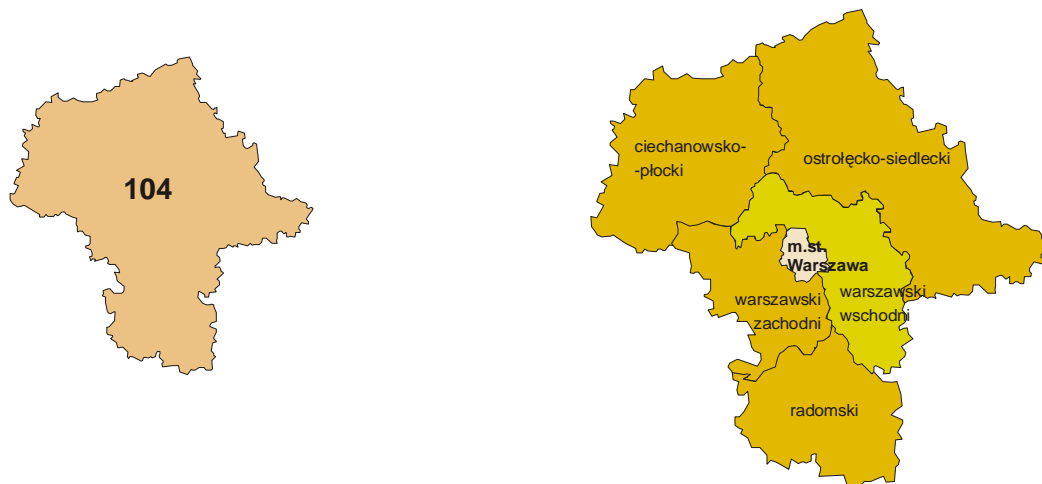
Zmiana liczby ludności w 2008 r. (rok poprzedni = 100)
Stan w dniu 31 XII



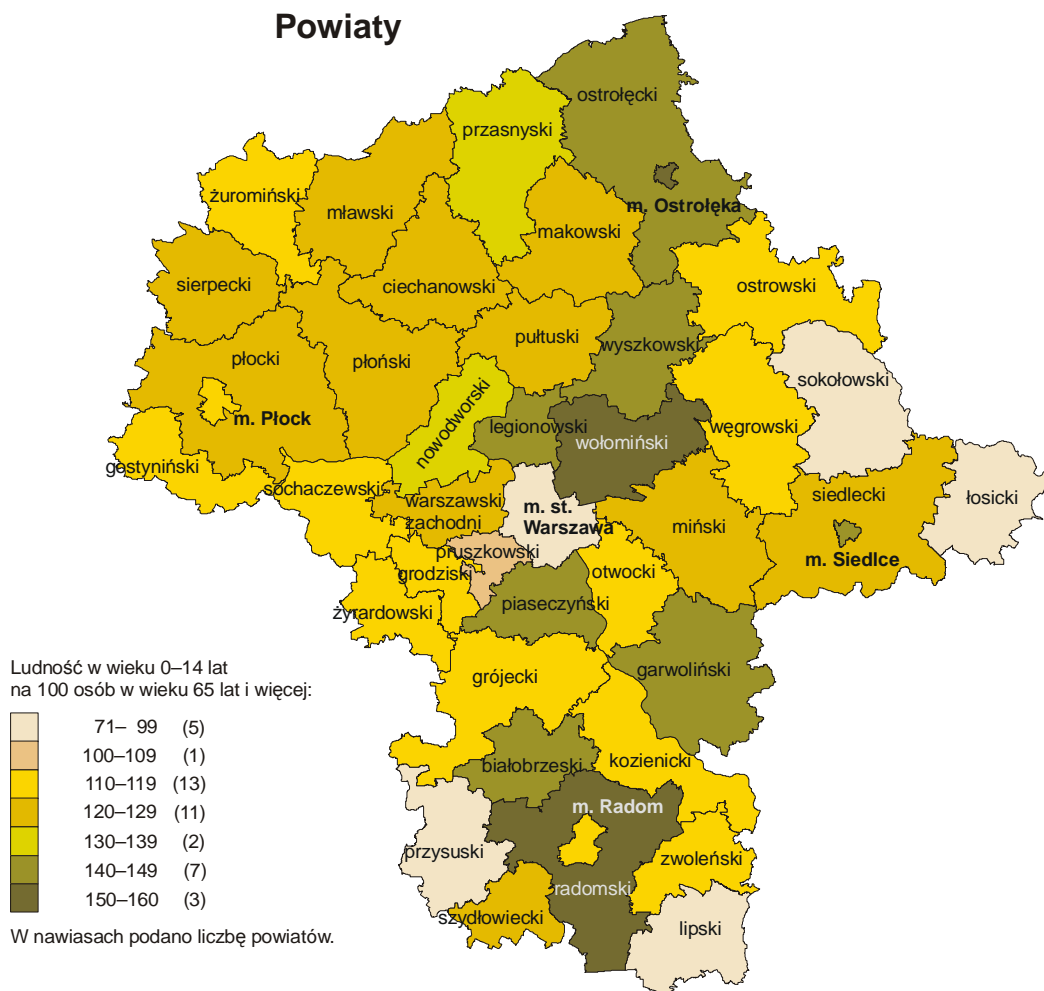
Relacja dzieci—osoby starsze w 2008 r.
Stan w dniu 31 XII

Podregiony

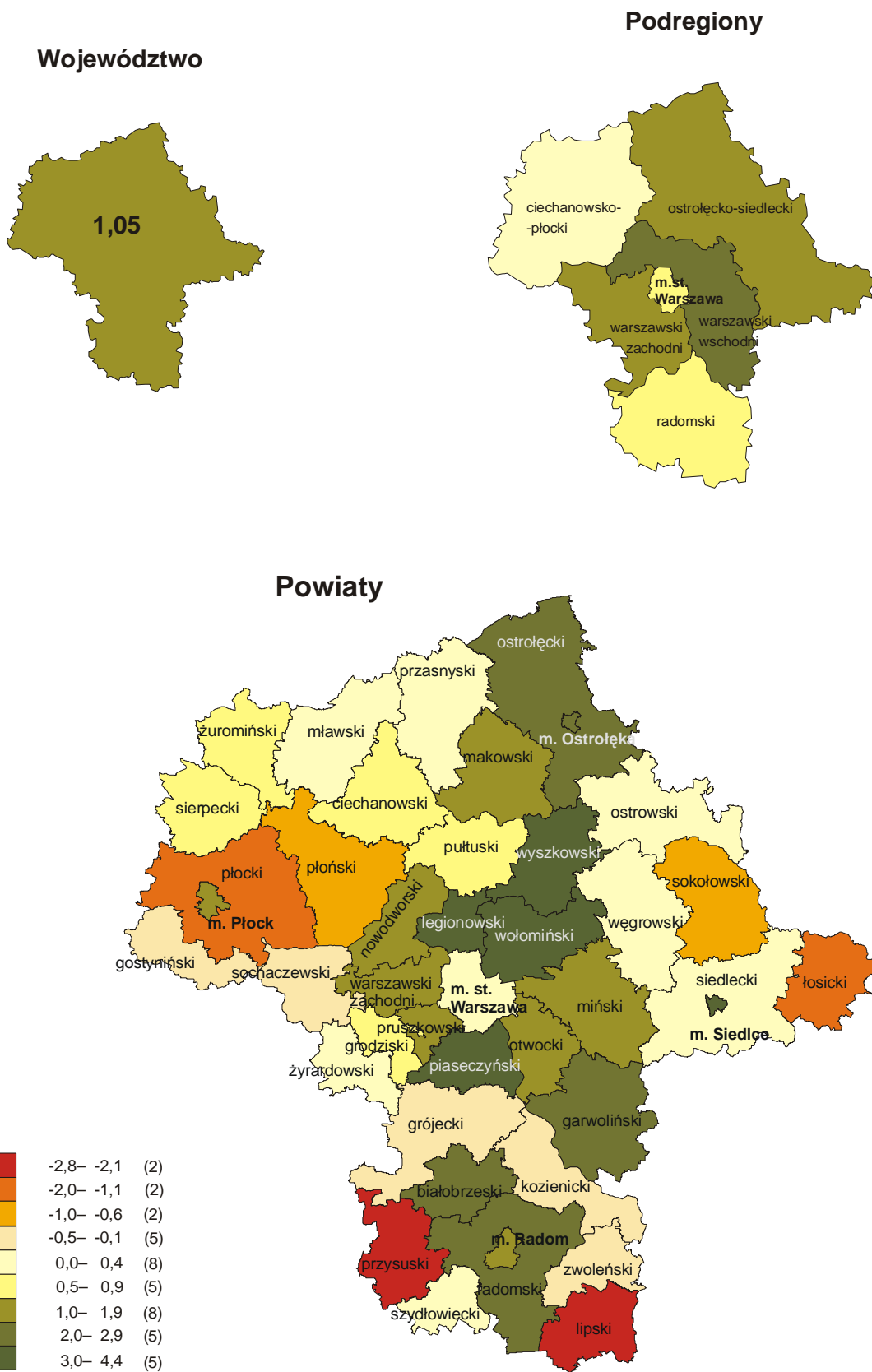
Województwo



Powiaty



Przyrost naturalny na 1000 ludności w 2008 r.



Saldo migracji wewnętrznych i zagranicznych na pobyt stały na 1000 ludności w 2008 r.

