



Urząd Statystyczny w Warszawie
ul. 1 Sierpnia 21, 02-134 Warszawa
tel.: 22 464 20 85 faks 22 846 78 32
e-mail: InformatoriumUSWAW@stat.gov.pl
<http://warszawa.stat.gov.pl>

PRZETWÓRSTWO PRZEMYSŁOWE I USŁUGI W WOJEWÓDZTWIE MAZOWIECKIM W 2015 R.



Mazowiecki Ośrodek Badań Regionalnych
2017

SPIS TREŚCI	<u>Str.</u>
Wprowadzenie	2
Ogólna charakterystyka przetwórstwa przemysłowego i usług.....	5
Koncentracja sektorów przetwórstwa przemysłowego i usług.....	7
Podsumowanie.....	14
Załącznik 1. Klasyfikacja przetwórstwa przemysłowego według sektorów zaawansowania techniki	15
Załącznik 2. Klasyfikacja usług według sektorów zaangażowania wiedzy.....	16
Załącznik 3. Przetwórstwo przemysłowe w 2015 r. – wybrane wskaźniki	17
Załącznik 4. Usługi w 2015 r. – wybrane wskaźniki	19

Badaniem objęto podmioty gospodarcze prowadzące księgi rachunkowe, w których liczba pracujących wynosi 10 i więcej osób. Prezentowane dane nie uwzględniają podmiotów prowadzących działalność bankową, maklerską, ubezpieczeniową oraz towarzystw inwestycyjnych i emerytalnych, narodowych funduszy inwestycyjnych, szkół wyższych, samodzielnych publicznych zakładów opieki zdrowotnej, instytucji kultury posiadających osobowość prawną, a także gospodarstw indywidualnych w rolnictwie. Wyniki finansowe przedsiębiorstw zaprezentowano zgodnie z ustawą z dnia 29 IX 1994 r. o rachunkowości (tekst jednolity: Dz.U. z 2013 r. poz. 330, z późniejszymi zmianami). Informacje pozyskano z rocznej ankiety przedsiębiorstwa (SP) oraz statystycznego sprawozdania finansowego (F-02). Podstawą grupowania danych dla województw/powiatów jest miejsce siedziby zarządu podmiotu sprawozdawczego¹.

Wewnętrzną strukturę przetwórstwa przemysłowego według zaawansowania techniki i usług według zaangażowania wiedzy opracowano zgodnie z podejściem dziedzinowym OECD², tj. klasyfikując przyjęte do badania jednostki do 4 sektorów przetwórstwa przemysłowego (wysoka technika, średnio-wysoka technika, średnio-niska technika, niska technika) lub do 6 sektorów usług (usługi wysokiej techniki oparte na wiedzy, usługi rynkowe oparte na wiedzy³, usługi finansowe oparte na wiedzy, inne usługi oparte na wiedzy, usługi rynkowe mniej wiedzochłonne, inne usługi mniej wiedzochłonne)⁴. Grupowania tego dokonano w oparciu o podstawowy rodzaj działalności przedsiębiorstwa według Polskiej Klasyfikacji Działalności (PKD 2007). [patrz Załącznik 1 i Załącznik 2]

* * *

Ze względu na zaokrąglenia danych, w niektórych przypadkach sumy składników mogą się nieznacznie różnić od podanych wielkości „ogółem”.

Znak # oznacza, że dane nie mogą być opublikowane ze względu na konieczność zachowania tajemnicy statystycznej w rozumieniu ustawy o statystyce publicznej.

¹ Przedsiębiorstwo może prowadzić działalność gospodarczą w jednym lub w wielu miejscach (np. posiadać filie, magazyny, warsztaty), zatem grupowanie danych tzw. metodą przedsiębiorstw skutkuje przypisaniem wszystkich informacji charakteryzujących działalność danego przedsiębiorstwa do jednostki terytorialnej, na terenie której znajduje się siedziba zarządu, a nie do jednostki terytorialnej, na terenie której ma miejsce rzeczywista lokalizacja działalności.

² Organizacja Współpracy Gospodarczej i Rozwoju (ang. Organization for Economic Cooperation and Development).

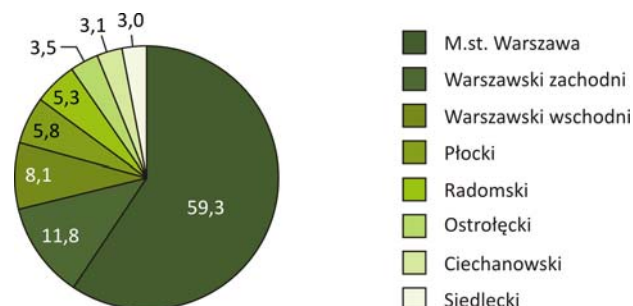
³ Bez usług wysokiej techniki i finansowych.

⁴ Więcej na temat klasyfikacji przetwórstwa przemysłowego i usług można znaleźć m.in. w: *Nauka i technika w 2015 r.* Warszawa: Główny Urząd Statystyczny, 2016, str. 24–25.

WPROWADZENIE

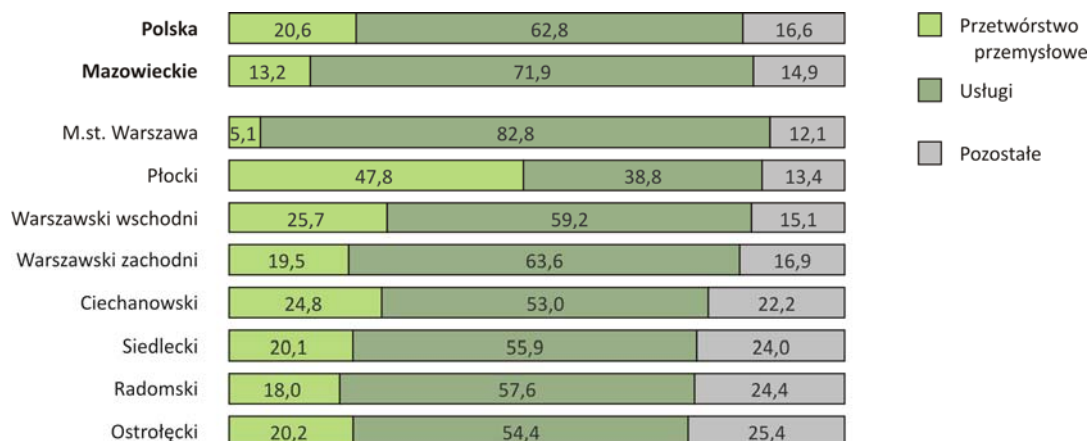
Województwo mazowieckie to najsilniejszy gospodarczo obszar kraju, w którym jest wytwarzana największa część produktu krajowego brutto (PKB), obrazującego końcowy rezultat działalności wszystkich podmiotów gospodarki narodowej. W 2014 r., podobnie jak w latach wcześniejszych, wytworzono tu ponad 1/5 krajowej wartości PKB. W przekroju podregionów województwa mazowieckiego największy udział w tworzeniu PKB miało miasto stołeczne Warszawa, a najmniejszy podregion siedlecki i ciechanowski.

Wykres 1. **Udział (w %) podregionów w tworzeniu produktu krajowego brutto województwa mazowieckiego w 2014 r.**



Na podstawie struktury wartości dodanej brutto⁵ według rodzajów działalności można stwierdzić, że w województwie mazowieckim, podobnie jak w kraju, największy udział w generowaniu WDB mają jednostki usługowe, tj. prowadzące działalność w zakresie handlu; naprawy pojazdów samochodowych; transportu i gospodarki magazynowej; zakwaterowania i gastronomii; informacji i komunikacji; działalności finansowej i ubezpieczeniowej; obsłudze rynku nieruchomości oraz pozostałych usług (w tym w zakresie administracji publicznej i obrony narodowej; obowiązkowych zabezpieczeń społecznych). W 2014 r. udział jednostek świadczących usługi w wytworzeniu wojewódzkiej wartości dodanej brutto wyniósł 71,9% i był większy niż przeciętnie w kraju o 9,1 p. proc. Niższy niż średnio w kraju był natomiast udział jednostek przetwórstwa przemysłowego (13,2% wobec 20,6%). Wśród podregionów największy udział jednostek usługowych w generowaniu WDB wystąpił w mieście stołecznym Warszawie (82,8%), a największy udział jednostek przetwórstwa przemysłowego – w podregionie płockim (47,8%).

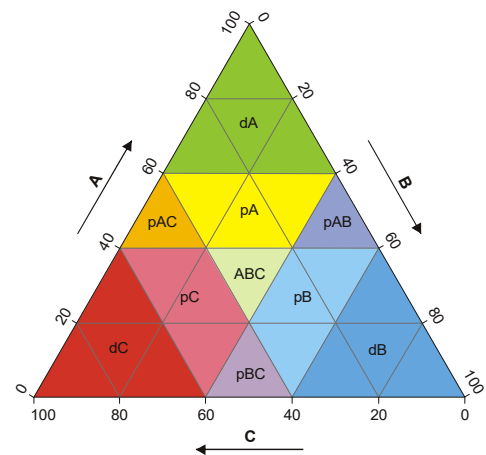
Wykres 2. **Struktura (w %) wartości dodanej brutto według rodzajów działalności w 2014 r.**



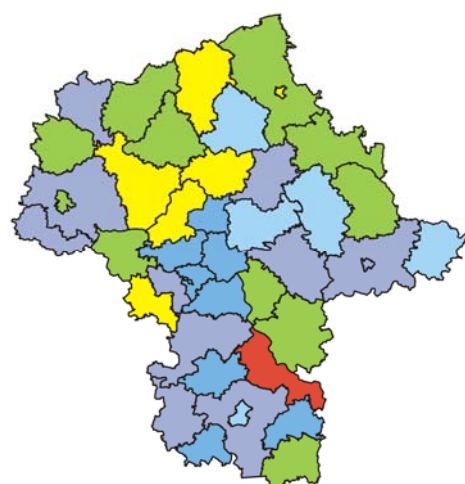
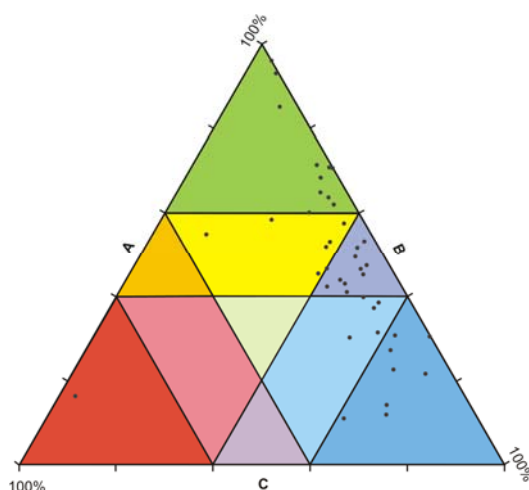
⁵ Wartość dodana brutto (WDB) mierzy wartość nowo wytworzoną w wyniku działalności produkcyjnej krajowych jednostek instytucjonalnych.

Ze względu na brak danych o wartości dodanej brutto dla niższych poziomów podziału terytorialnego niż podregion, strukturę rodzajową gospodarki na poziomie powiatów zaprezentowano na podstawie danych o przychodach z całokształtu działalności uzyskanych w 2015 r. przez podmioty gospodarcze prowadzące księgi rachunkowe, w których liczba pracujących wynosi 10 i więcej osób. Do określenia typów powiatów ze względu na rodzaj działalności przedsiębiorstw mających siedzibę na ich terenie wykorzystano wykres zwany trójkątem Ossana, który pozwala na stwierdzenie podobieństw i różnic obszarów na podstawie trzech cech badanego zjawiska. A zatem zbiór przedsiębiorstw podzielono na trzy grupy, z których pierwszą tworzą jednostki przetwórstwa przemysłowego (oznaczone symbolem A), drugą – jednostki usługowe (B), a trzecią – jednostki prowadzące pozostałą działalność (C). Klasyfikację poszczególnych powiatów oparto na podziale trójkąta na mniejsze trójkąty równoboczne o długości boku odpowiadającej 20%, a następnie łącząc niektóre z nich uzyskano podział na cztery strefy. Oznaczenie typów powiatów w ramach każdej strefy oraz odpowiadający im rozkład struktury przychodów przedstawia poniższe zestawienie i wykres 3.

Strefa	Typ powiatu	Przychody z całokształtu działalności (w %)		
		przetwórstwo przemysłowe (A)	usługi (B)	pozostała działalność (C)
Dominacja jednej grupy	dA	60–100	0– 40	0– 40
	dB	0– 40	60–100	0– 40
	dC	0– 40	0– 40	60–100
Przewaga jednej grupy	pA	40– 60	0– 40	0– 40
	pB	0– 40	40– 60	0– 40
	pC	0– 40	0– 40	40– 60
Wyrównana przewaga dwóch grup	pAB	40– 60	40– 60	0– 20
	pAC	40– 60	0– 20	40– 60
	pBC	0– 20	40– 60	40– 60
Zrównoważony udział trzech grup	ABC	20– 40	20– 40	20– 40



Wykres 3. Klasyfikacja powiatów według rodzajów działalności przedsiębiorstw na podstawie struktury przychodów z całokształtu działalności w 2015 r.

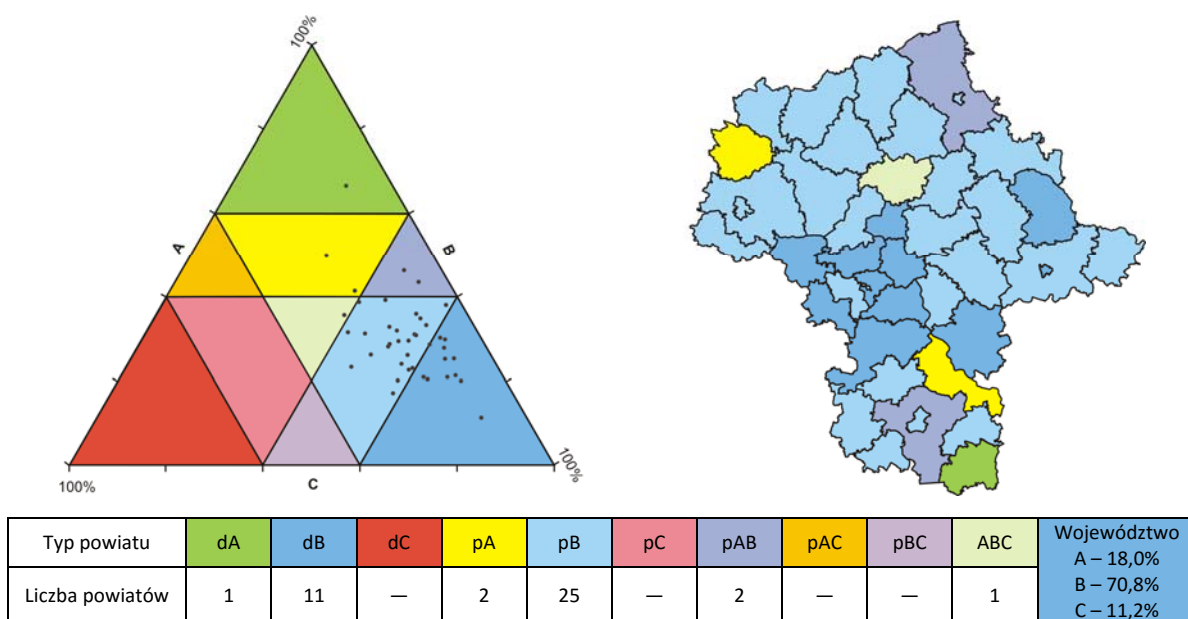


Typ powiatu	dA	dB	dC	pA	pB	pC	pAB	pAC	pBC	ABC	Województwo A – 24,0% B – 59,9% C – 16,1%
Liczba powiatów	11	8	1	6	5	—	11	—	—	—	

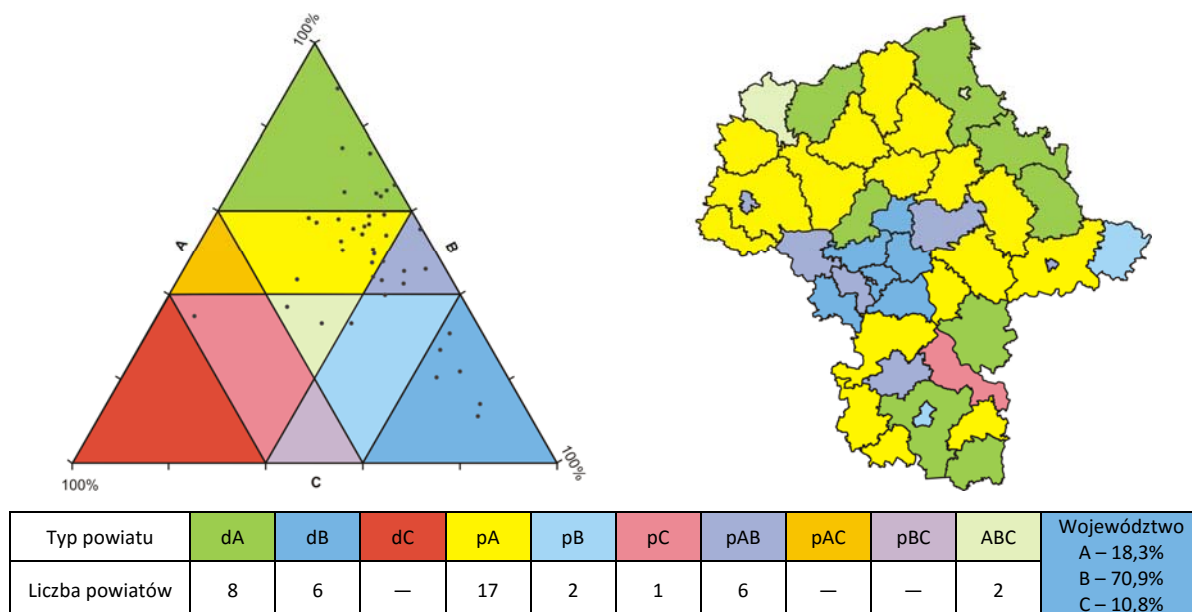
Klasyfikacja powiatów opracowana na podstawie struktury przychodów z całokształtu działalności przedsiębiorstw według rodzajów działalności wykazała, że w 11 powiatach dominowały (stanowiąc co najmniej 60%) przychody z przetwórstwa przemysłowego (typ dA), przy czym w 3 powiatach udział przekroczył 80%. W 8 powiatach dominowały przychody przedsiębiorstw usługowych (typ dB), a w 11 wystąpiła wyrównana przewaga przetwórstwa przemysłowego i usług (typ pAB).

Typologię powiatów opracowano także wykorzystując dane o liczbie podmiotów i liczbie pracujących według trzech analizowanych rodzajów działalności. Na podstawie struktury liczby jednostek stwierdzono, że podmioty usługowe dominowały w 11 powiatach (typ dB), a przeważały w 25 (typ pB). Nieco inny obraz uzyskuje się analizując klasyfikację według liczby pracujących – w 8 powiatach dominowało, a w 17 przeważało przetwórstwo przemysłowe (odpowiednio typ dA i pA); dominacja usług (typ dB) lub przewaga usług (typ pB) miała miejsce odpowiednio w 6 i w 2 powiatach.

Wykres 4. Klasyfikacja powiatów według rodzajów działalności przedsiębiorstw na podstawie struktury liczby jednostek w 2015 r.



Wykres 5. Klasyfikacja powiatów według rodzajów działalności przedsiębiorstw na podstawie struktury liczby pracujących w 2015 r.

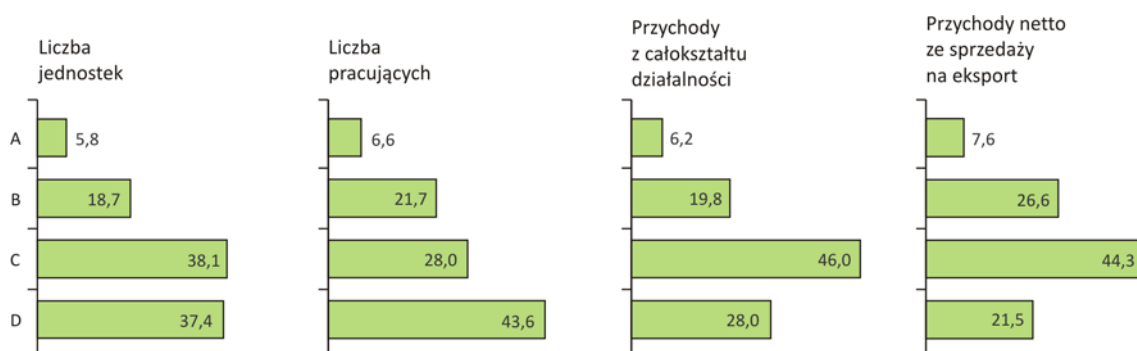


Celem niniejszego opracowania było wskazanie działań przetwórstwa przemysłowego i usług stanowiących istotną specjalizację Mazowsza oraz wyróżnienie powiatów charakteryzujących się wysokim stopniem koncentracji tych działalności, a zwłaszcza branż wykorzystujących wysoki poziom techniki i znaczne zaangażowanie wiedzy. Specjalizacje zostały wyznaczone w oparciu o wskaźnik lokalizacji (LQ), który określa stosunek udziału badanych zmiennych w województwie/powiecie do udziału tych zmiennych w kraju.

OGÓLNA CHARAKTERYSTYKA PRZETWÓRSTWA PRZEMYSŁOWEGO I USŁUG

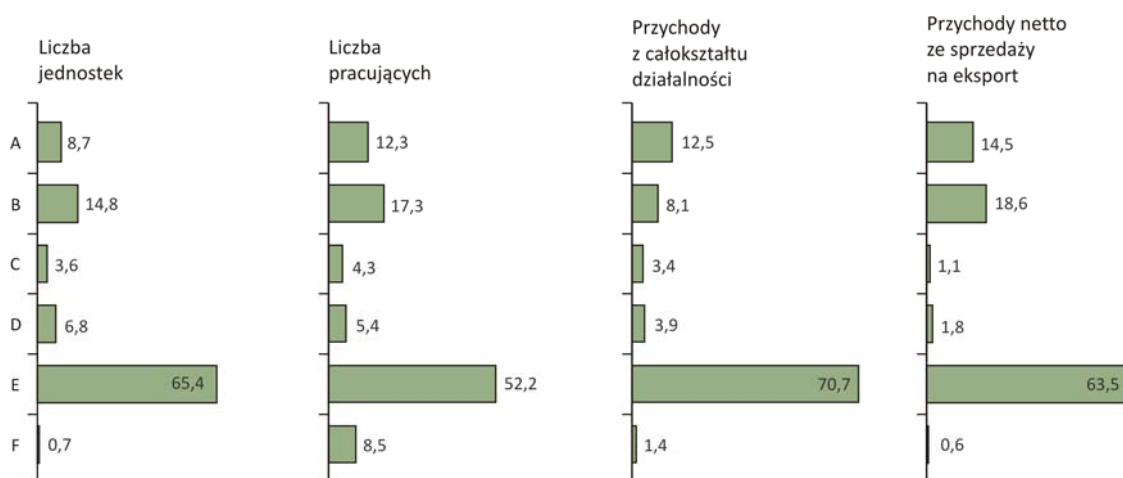
Istotnym elementem pozwalającym na wzrost gospodarczy w regionie, a co za tym idzie wpływającym na jego konkurencyjność, jest rozwój gospodarki opartej na wiedzy. W województwie mazowieckim wewnętrzna struktura przetwórstwa przemysłowego według poziomów techniki oraz usług według zaangażowania wiedzy była korzystniejsza niż średnio w kraju. W 2015 r. co czwarte (w kraju co piąte) przedsiębiorstwo przetwórstwa przemysłowego należało do sektora wykorzystującego wysokie lub średnio-wysokie techniki, a spośród przedsiębiorstw usługowych co trzecie (w kraju co czwarte) działało w branżach opartych na wiedzy. Warto dodać, że udział sektora wysokiej techniki w przetwórstwie przemysłowym był niemal 2-krotnie większy niż w kraju i wyniósł 5,8% wobec 3,1%.

Wykres 6. **Struktura (w %) wybranych danych o przedsiębiorstwach przetwórstwa przemysłowego według poziomu techniki w 2015 r.**



Poziomy techniki: A – wysoka, B – średnio-wysoka, C – średnio-niska, D – niska.

Wykres 7. **Struktura (w %) wybranych danych o przedsiębiorstwach usługowych według zaangażowania wiedzy w 2015 r.**



Usługi oparte na wiedzy: A – wysokiej techniki, B – rynkowe⁶, C – finansowe, D – inne.
Usługi mniej wiedzochłonne: E – rynkowe, F – inne.

⁶ Bez usług wysokiej techniki i finansowych.

W przetwórstwie przemysłowym w ramach sektora wysokiej i średnio-wysokiej techniki do działów o znaczącym udziale pod względem przychodów ogółem, sprzedaży na eksport oraz liczby pracujących należały przedsiębiorstwa produkujące: chemikalia i wyroby chemiczne (dział 20 według PKD 2007), urządzenia elektryczne (dział 27), komputery, wyroby elektroniczne i optyczne (dział 26) oraz maszyny i urządzenia, gdzie indziej niesklasyfikowane (dział 28). W sektorze średnio-niskiej techniki największe udziały w przychodach ogółem i sprzedaży eksportowej miały przedsiębiorstwa wytwarzania i przetwarzania koksu i produktów rafinacji ropy naftowej (dział 19). Ponadto znaczącą liczbę pracujących skupiały przedsiębiorstwa: produkujące metalowe wyroby gotowe, z wyłączeniem maszyn i urządzeń (dział 25)⁷, produkujące wyroby z gumy i tworzyw sztucznych (dział 22), zajmujące się naprawą, konserwacją i instalowaniem maszyn i urządzeń (dział 33). W sektorze niskiej techniki pod każdym względem przeważały przedsiębiorstwa produkujące artykuły spożywcze (dział 10). [patrz Załącznik 3]

Analizując kondycję finansową przedsiębiorstw zaliczonych do poszczególnych sektorów przetwórstwa przemysłowego można stwierdzić, że najwyższymi przychodami ze sprzedaży na eksport, a także wynikiem finansowym brutto i wskaźnikiem rentowności obrotu brutto charakteryzował się sektor średnio-wysokiej techniki. [patrz Tabl. 1] Wskaźnik rentowności w tym sektorze był o 5,0 p. proc. wyższy niż w sektorze wysokiej techniki, o 4,0 p. proc. wyższy niż w sektorze średnio-niskiej techniki i o 1,2 p. proc. wyższy niż w sektorze niskiej techniki. Relatywnie najwyższe przychody ogółem uzyskały przedsiębiorstwa średnio-niskiej techniki; na wysokość tego wskaźnika wpływ mają podmioty zajmujące się wytwarzaniem i przetwarzaniem koksu i produktów rafinacji ropy naftowej (dział 19).

Tabl. 1. **Wybrane wskaźniki przedsiębiorczości według sektorów przetwórstwa przemysłowego i usług w 2015 r.**

Sektory	Liczba pracujących na 1 przedsiębiorstwo	Przychody z całokształtu działalności	Przychody netto ze sprzedaży na eksport	Wynik finansowy brutto	Wskaźnik rentowności obrotu brutto w %
		na 1 przedsiębiorstwo w mln zł			
Razem	143	96,4	16,7	3,7	3,9
Przetwórstwo przemysłowe	145	136,0	47,4	5,8	4,2
Wysoka i średnio-wysoka technika...	168	144,4	66,1	7,9	5,5
wysoka technika.....	165	144,4	61,8	2,5	1,7
średnio-wysoka technika	169	144,5	67,5	9,6	6,7
Średnio-niska i niska technika.....	138	133,3	41,3	5,1	3,8
średnio-niska technika	107	164,4	55,2	4,5	2,7
niska technika	169	101,7	27,2	5,6	5,5
Usługi	143	86,3	8,9	3,2	3,7
Usługi oparte na wiedzy.....	166	70,9	9,4	4,5	6,4
usługi wysokiej techniki	202	124,5	14,7	6,9	5,6
usługi rynkowe ^a	167	47,2	11,1	2,3	4,8
usługi finansowe	172	80,2	2,8	12,1	15,1
inne	112	49,0	2,3	2,4	4,8
Usługi mniej wiedzochłonne.....	131	94,2	8,6	2,5	2,7
usługi rynkowe	114	93,4	8,6	2,5	2,7
inne	1711	174,4	7,0	5,2	3,0

^a Bez usług wysokiej techniki i finansowych.

⁷ Bez produkcji broni i amunicji (klasa 25.4).

Wśród przedsiębiorstw usługowych opartych na wiedzy największe przychody z całokształtu działalności osiągnęła telekomunikacja (dział 61), a największą sprzedaż na eksport – przedsiębiorstwa prowadzące działalność związaną z oprogramowaniem i doradztwem w zakresie informatyki oraz działalność powiązaną (dział 62). Najwięcej pracujących skupiały podmioty prowadzące działalność związaną z zatrudnieniem (dział 78). W sektorze usług mniej wiedzochłonnych największe znaczenie pod względem przychodów ogółem i sprzedaży na eksport miał handel hurtowy, z wyłączeniem handlu pojazdami samochodowymi (dział 46), natomiast pod względem liczby pracujących – handel detaliczny, z wyłączeniem handlu detalicznego pojazdami samochodowymi (dział 47). Ponadto znaczny udział w sprzedaży eksportowej miały przedsiębiorstwa transportu lądowego oraz transportu rurociągowego (dział 49). [patrz Załącznik 4]

Najbardziej zyskowe rodzaje działalności to usługi finansowe oparte na wiedzy. [patrz Tabl. 1] Świadczy o tym wskaźnik rentowności obrotu brutto, którego poziom był o 12,4 p. proc. wyższy niż w sektorze najmniej opłacalnym, tj. w usługach rynkowych mniej wiedzochłonnych. Znaczne przeciętne przychody z całokształtu działalności oraz relatywnie najwyższe przychody ze sprzedaży na eksport miał sektor usług wysokiej techniki opartych na wiedzy. Najwyższe przeciętne przychody ogółem uzyskały jednostki z sektora innych usług mniej wiedzochłonnych; na wysokość tego miernika wpływ miała działalność pocztowa i kurierska (dział 53).

KONCENTRACJA SEKTORÓW PRZETWÓRSTWA PRZEMYSŁOWEGO I USŁUG

Relatywny stopień koncentracji danego sektora w województwie/powiecie wyznaczono posługując się metodą wskaźnika lokalizacji (LQ, ang. location quotient). Wskaźnik obliczono jako relację udziału danej zmiennej w danym sektorze w województwie/powiecie do udziału danej zmiennej w danym sektorze w kraju. Wskaźnik lokalizacji dla działów/klas PKD obliczono analogicznie jak dla sektorów. Identyfikacji skupisk dokonano ze względu na: liczbę jednostek, liczbę pracujących, przychody z całokształtu działalności oraz przychody netto ze sprzedaży na eksport.

Wartość wskaźnika lokalizacji obliczono wykorzystując następujący wzór⁸:

$$LQ_n = (E_{ij} / E_j) / (E_{in} / E_n),$$

gdzie:

E_{ij} – analizowana zmienna w sektorze i w obszarze badanym j ,

E_j – analizowana zmienna ogółem w obszarze badanym j ,

E_{in} – analizowana zmienna w sektorze i w obszarze odniesienia n ,

E_n – analizowana zmienna ogółem w obszarze odniesienia n .

$LQ_n = 1$ oznacza, że obszar badany posiada taki sam udział danej zmiennej w danym sektorze, jak w obszarze odniesienia, przy czym wskaźnik rzadko przyjmuje wartość 1. Uznano zatem, że LQ_n zawierający się w przedziale 0,9–1,1 oznacza, że udział analizowanej zmiennej w obszarze badanym jest podobny do udziału tej zmiennej w przyjętym obszarze odniesienia. LQ_n większy niż 1,25 jest zazwyczaj przyjmowany jako świadczący o regionalnej specjalizacji w danym sektorze.

Ponieważ obszarem odniesienia n była Polska, to zastosowano oznaczenie LQ_p .

Na podstawie wartości, jakie przyjmuje wskaźnik lokalizacji (LQ_p) dla przyjętych do badania zmiennych można powiedzieć, że w odniesieniu do średniej krajowej udział wszystkich sektorów usługowych w województwie mazowieckim był większy, natomiast udział sektorów przetwórstwa

⁸ Brodzicki T., Szultka S. *Koncepcja klastrów a konkurencyjność przedsiębiorstw*. Organizacja i Kierowanie 2002, nr 4, str. 45–60.

przemysłowego – na ogół mniejszy. O regionalnej specjalizacji województwa w usługach świadczy fakt, że mazowieckie jako jedyne przekroczyło wartość progową (1,25) dla pracujących i eksportu, a także jako jedyne przekroczyło wartość 1,2 dla liczby podmiotów i przychodów ogółem. Wskaźniki wskazujące na koncentrację usług były najwyższe w kraju, natomiast wskazujące na koncentrację przetwórstwa przemysłowego – najniższe.

Tabl. 2. **Wskaźnik lokalizacji (LQ_p) sektorów przetwórstwa przemysłowego i usług w 2015 r.**

Sektory	Liczba jednostek	Liczba pracujących	Przychody z całokształtu działalności	Przychody netto ze sprzedaży na eksport
Przetwórstwo przemysłowe	0,661	0,509	0,670	0,755
Wysoka i średnio-wysoka technika	0,792	0,485	0,524	0,546
wysoka technika.....	1,245	0,733	0,769	0,731
średnio-wysoka technika	0,711	0,439	0,476	0,509
Średnio-niska i niska technika.....	0,627	0,519	0,743	0,943
średnio-niska technika	0,633	0,436	0,893	1,118
niska technika	0,621	0,592	0,582	0,713
Usługi.....	1,242	1,415	1,221	1,895
Usługi oparte na wiedzy.....	1,599	1,666	1,816	2,582
usługi wysokiej techniki	1,941	2,100	2,271	2,394
usługi rynkowe ^a	1,718	1,582	1,764	2,781
usługi finansowe	2,191	2,426	1,256	2,695
inne	1,054	1,071	1,515	2,277
Usługi mniej wiedzochłonne.....	1,115	1,290	1,084	1,649
usługi rynkowe	1,111	1,170	1,072	1,641
inne	1,625	3,457	2,400	3,978

^a Bez usług wysokiej techniki i finansowych.

Skupienie wyższe o ponad 25% niż średnio w Polsce pod względem liczby podmiotów, pracujących, przychodów ogółem i z eksportu odnotowano dla trzech sektorów usług opartych na wiedzy (wysokiej techniki, rynkowych i finansowych) oraz dla jednego sektora usług mniej wiedzochłonnych (inne usługi).

We wszystkich sześciu rodzajach działalności wchodzących w skład sektora usług wysokiej techniki opartych na wiedzy została przekroczona wartość progowa wskaźnika LQ_p dla każdej badanej zmiennej, z wyjątkiem przychodów ogółem dla działalności usługowej w zakresie informacji (dział 63). Najwyższą wartość wskaźnika pod względem liczby jednostek (3,34) uzyskała działalność związana z produkcją filmów, nagrań wideo, programów telewizyjnych, nagrań dźwiękowych i muzycznych (dział 59). Ponad 3-krotnie wyższy niż średnio w kraju udział pracujących oraz prawie 3-krotnie wyższy udział w przychodach ogółem był w telekomunikacji (dział 61), a ponad 4-krotnie wyższy udział w sprzedaży eksportowej – w nadawaniu programów ogólnodostępnych i abonamentowych (dział 60).

W usługach rynkowych opartych na wiedzy stwierdzono koncentrację czterech spośród dziewięciu rodzajów działalności. Najwyższe wartości wskaźników lokalizacji odnotowano w transporcie lotniczym (dział 51), a w dalszej kolejności w działach: reklama, badanie rynku i opinii publicznej (dział 73), działalność firm centralnych (head offices); doradztwo związane z zarządzaniem (dział 70), działalność prawnicza, rachunkowo-księgową i doradztwo podatkowe (dział 69). W wymienionych działach PKD

wartość wskaźnika LQ_p dla liczby podmiotów zawierała się w przedziale od 2,00 do 4,07; dla pracujących od 1,40 do 2,82; dla przychodów z całokształtu działalności od 1,50 do 3,08; dla przychodów z eksportu od 1,76 do 4,28.

W usługach finansowych opartych na wiedzy skupienie 2-, 3-krotnie wyższe niż średnio w Polsce pod względem liczby podmiotów, pracujących i sprzedaży eksportowej odnotowano dla obu działów PKD zaliczonych do tego sektora, tj. finansowej działalności usługowej, z wyłączeniem ubezpieczeń i funduszy emerytalnych (dział 64) i działalności wspomagającej usługi finansowe oraz ubezpieczenia i fundusze emerytalne (dział 66). Wskaźnik lokalizacji dla przychodów ogółem w pierwszej z wymienionych działalności przekroczył wartość progową (osiągając 1,95), natomiast w drugiej był poniżej średniej krajowej (0,76).

W innych usługach mniej wiedzochłonnych wysokie wartości wskaźników odnotowano dla działalności organizacji członkowskich (dział 94) oraz dla działalności pocztowej i kurierskiej (dział 53).

Wskaźniki lokalizacji obliczone dla wszystkich sektorów i rodzajów działalności usługowych w województwie zawiera Załącznik 4.

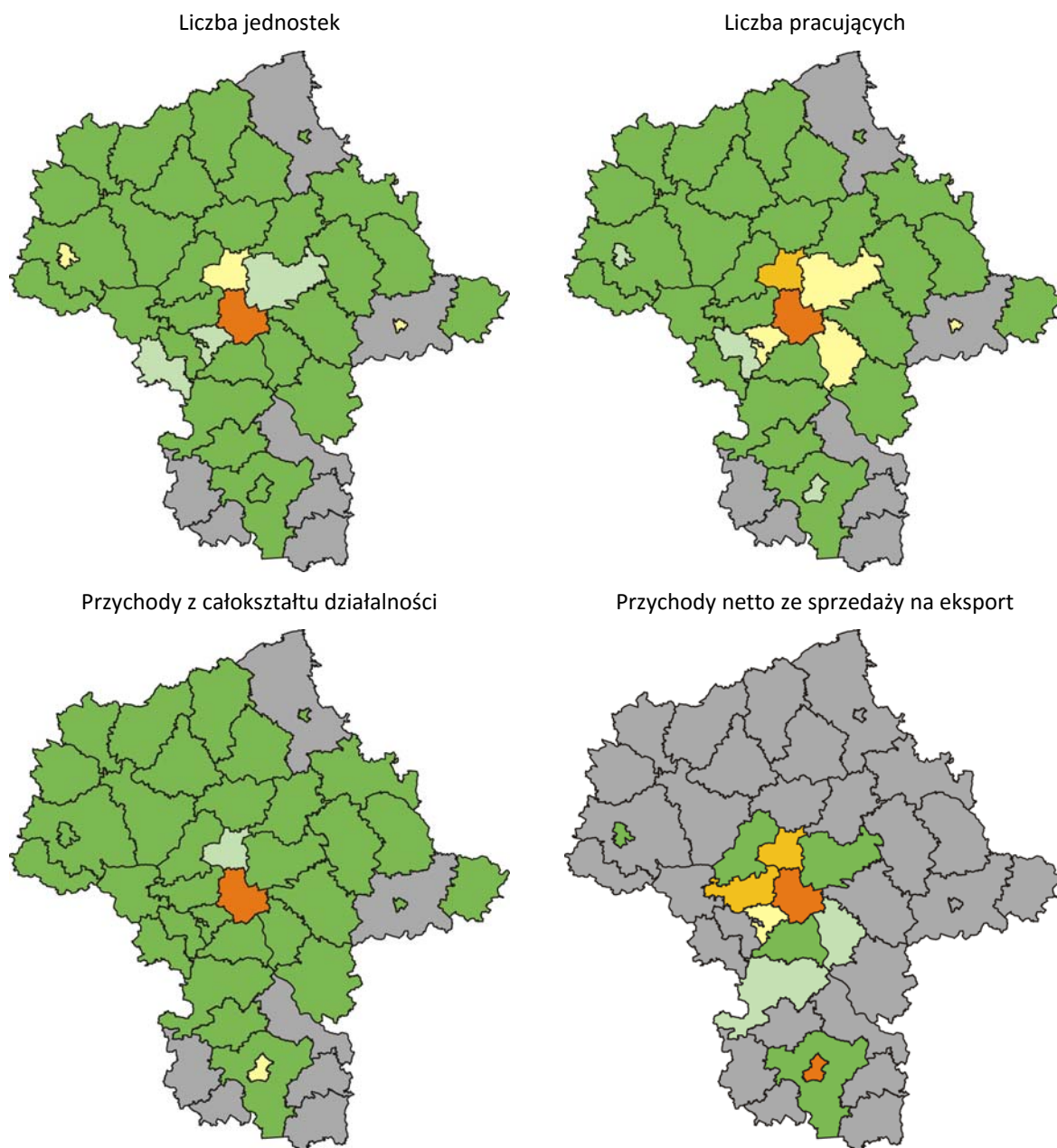
Analizując wartości wskaźnika lokalizacji usług na poziomie powiatów można powiedzieć, że skupienie o ponad 25% wyższe niż średnio w kraju pod względem liczby podmiotów wystąpiło w 1 powiecie, pod względem pracujących – w 4, przychodów ogółem – w 8, przychodów ze sprzedaży na eksport – w 13. W sektorze usług opartych na wiedzy maksymalne wartości wskaźnika LQ_p (nawet 2- lub 4-krotnie wyższe niż średnio w kraju) stwierdzono w mieście stołecznym Warszawie. Ponadto wartość progowa (1,25) dla pracujących przekroczona została w powiecie legionowskim, a dla eksportu – w Radomiu, powiecie legionowskim i warszawskim zachodnim. W zdecydowanej większości powiatów wartości wskaźników w omawianym sektorze nie osiągnęły poziomu 0,75, a w sektorze usług mniej wiedzochłonnych nie przekroczyły poziomu 1,25. A zatem wysoka koncentracja usług w województwie mazowieckim wynika przede wszystkim ze specjalizacji Warszawy w zakresie usług opartych na wiedzy oraz specjalizacji kilku powiatów w zakresie usług mniej wiedzochłonnych.

Tabl. 3. Rozkład powiatów ze względu na wartość wskaźnika lokalizacji (LQ_p) usług w 2015 r.

		Liczba powiatów o wartości LQ_p						Maksymalna wartość LQ_p	
		0,000 ¹	0,001– –0,749	0,750– –0,899	0,900– –1,100	1,101– –1,250	1,251– –2,000		2,001 i więcej
O g ół e m	a	—	6	7	22	6	1	—	1,398
	b	—	25	9	2	2	4	—	1,567
	c	—	14	8	10	2	8	—	1,461
	d	2	20	2	2	3	7	6	3,135
Usługi oparte na wiedzy.....	a	7	28	3	3	—	—	1	2,307
	b	7	26	3	4	—	1	1	2,018
	c	7	32	1	1	—	—	1	2,417
	d	30	5	2	1	—	2	2	4,353
Usługi mniej wiedzochłonne.....	a	—	2	5	9	10	16	—	1,476
	b	—	11	10	12	3	5	1	2,179
	c	—	13	2	12	5	10	—	1,700
	d	2	18	2	2	3	8	7	4,258

¹ Zjawisko nie wystąpiło.

Wykres 8. Wskaźnik lokalizacji (LQ_p) usług opartych na wiedzy według powiatów w 2015 r.



Pomimo braku koncentracji w województwie mazowieckim przetwórstwa przemysłowego jako całości niektóre jego branże można uznać za specjalizację województwa. Na przykład w działalności związanej z wytwarzaniem i przetwarzaniem koksu i produktów rafinacji ropy naftowej (dział 19) wskaźnik lokalizacji obliczony dla trzech spośród czterech badanych zmiennych przekroczył wartość progową. Również w produkcji podstawowych substancji farmaceutycznych oraz leków i pozostałych wyrobów farmaceutycznych (dział 21) wystąpił większy o ponad 25% niż w kraju udział liczby podmiotów i pracujących, a w produkcji napojów (dział 11) oraz chemikaliów i wyrobów chemicznych (dział 20) – udział przychodów z eksportu. Ponadto stwierdzono koncentrację liczby podmiotów prowadzących działalność w zakresie reprodukcji zapisanych nośników informacji (klasa 18.2) oraz produkcji broni i amunicji (klasa 25.4). Spośród wymienionych działalności jedna (dział 21) należy do

sektora wysokiej techniki a dwie (dział 20 i klasa 25.4) – do sektora średnio-wysokiej techniki. [patrz Załącznik 3]

Na poziomie powiatów współczynnik lokalizacji przetwórstwa przemysłowego był bardziej zróżnicowany niż współczynnik lokalizacji usług – w większości powiatów wskaźniki obliczone dla badanych zmiennych przyjmowały wartości powyżej średniej krajowej (LQ_p większy niż 1,00). Skupienie o ponad 25% wyższe niż średnio w Polsce pod względem liczby podmiotów wystąpiło w 11 powiatach, pod względem pracujących – w 27, przychodów ogółem – w 24, przychodów ze sprzedaży na eksport – w 9.

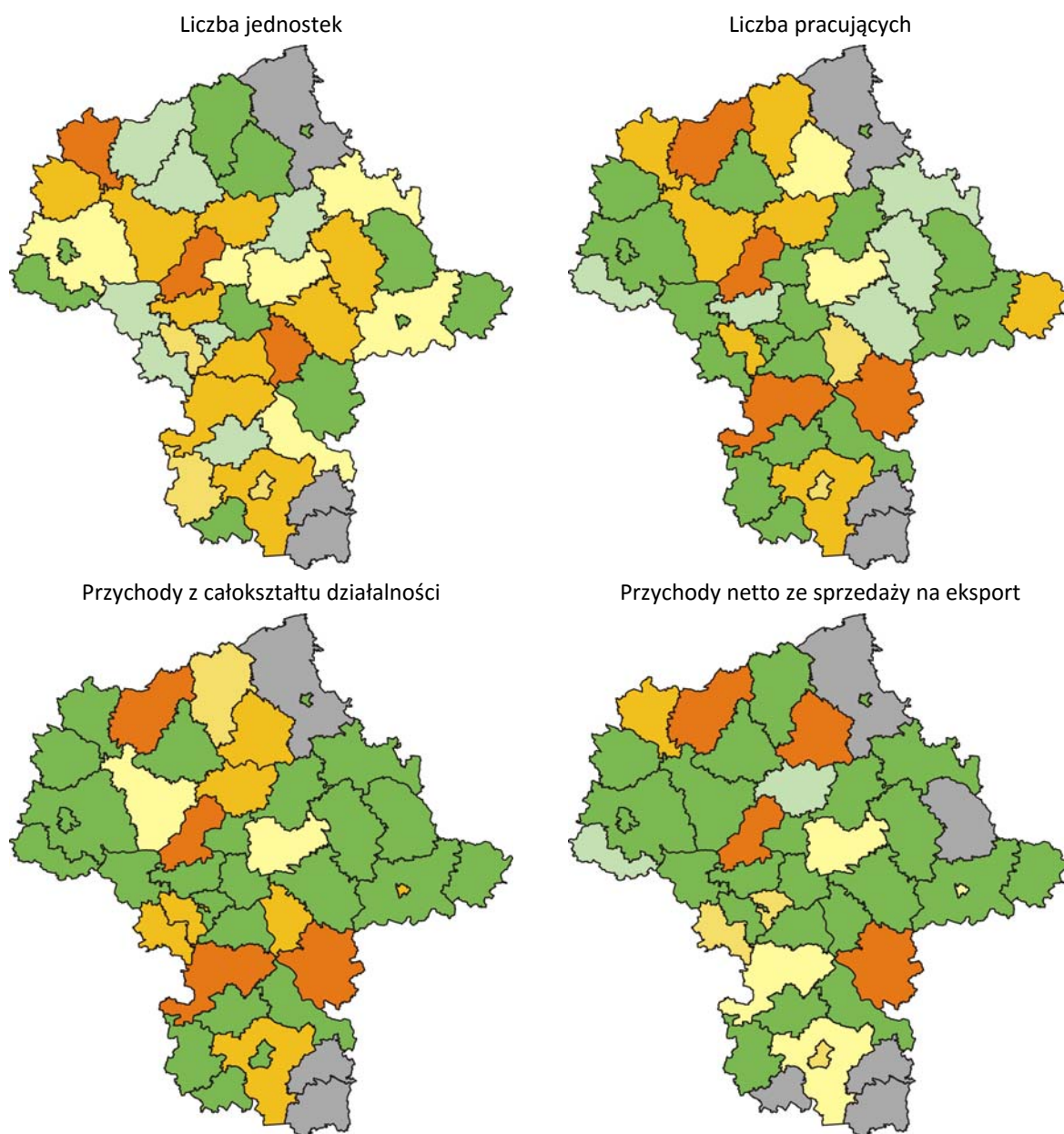
W sektorze wysokiej i średnio-wysokiej techniki powiatów, które przekroczyły wartość progową (1,25) było na ogół mniej (od 5 do 12). Jedynie w powiecie nowodworskim stwierdzono wysoką koncentrację tego sektora ze względu na wszystkie badane zmienne; ponadto w 3 powiatach – grójeckim, pułtuskim i radomskim – przekroczona została wartość progowa LQ_p ze względu na trzy zmienne (poza sprzedażą na eksport). Najwięcej powiatów miało niższy o ponad 25% niż przeciętnie w kraju udział tego sektora w gospodarce. Należy dodać, że w wielu powiatach województwa mazowieckiego koncentruje się działalność gospodarcza zaliczona do sektora średnio-niskiej lub niskiej techniki.

Tabl. 4. **Rozkład powiatów ze względu na wartość wskaźnika lokalizacji (LQ_p) przetwórstwa przemysłowego w 2015 r.**

		Liczba powiatów o wartości LQ_p						Maksymalna wartość LQ_p	
		0,000 ¹	0,001– –0,749	0,750– –0,899	0,900– –1,100	1,101– –1,250	1,251– –2,000		2,001 i więcej
O g ó ł e m.....	a	—	4	8	11	8	10	1	2,448
	b	—	5	1	4	5	24	3	2,477
	c	—	6	5	2	5	21	3	2,690
	d	—	7	1	14	11	9	—	1,353
Wysoka i średnio-wysoka technika.....	a	3	11	7	6	3	9	3	2,835
	b	3	19	5	2	2	7	4	3,636
	c	3	25	—	2	1	7	4	6,414
	d	5	23	2	4	3	1	4	2,791
Średnio-niska i niska technika.....	a	—	8	5	10	8	8	3	3,078
	b	—	5	3	4	1	22	7	3,525
	c	—	9	—	3	7	14	9	4,033
	d	—	10	1	3	—	15	13	2,565

¹ Zjawisko nie wystąpiło.

Wykres 9. Wskaźnik lokalizacji (LQ_p) przetwórstwa przemysłowego wysokiej i średnio-wysokiej techniki według powiatów w 2015 r.

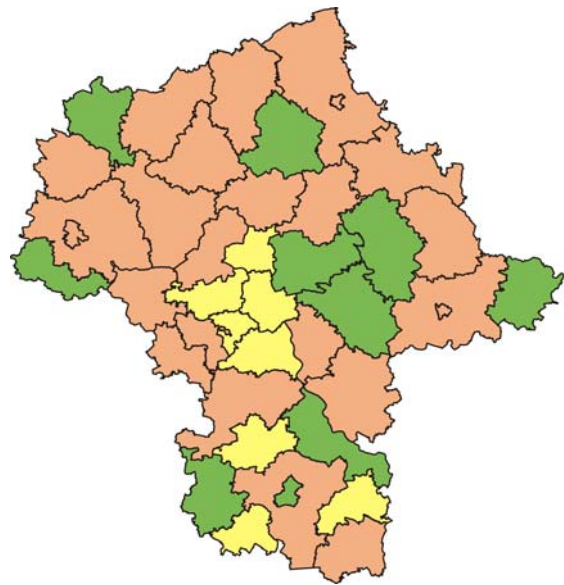
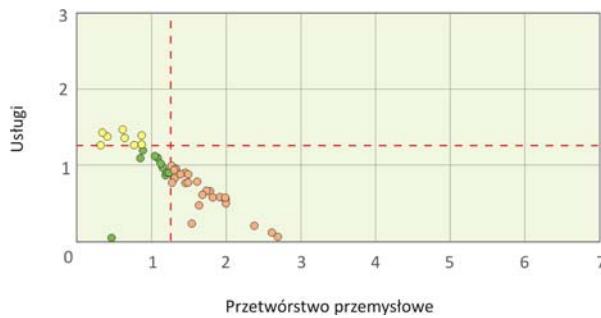


W kolejnym kroku zidentyfikowano powiaty, w których miała miejsce ponadregionalna koncentracja zarówno przetwórstwa przemysłowego, jak i usług. Dokonano tego biorąc pod uwagę jedynie aspekt ekonomiczny, tj. na podstawie przychodów z całokształtu działalności uzyskanych w 2015 r.

Przeprowadzona analiza wykazała, że w województwie mazowieckim nie ma powiatu, który byłby wyspecjalizowany jednocześnie w przetwórstwie przemysłowym i usługach. W 24 powiatach koncentrowało się przetwórstwo przemysłowe (wskaźnik LQ_p dla przychodów ogółem przekroczył poziom 1,25), przy braku koncentracji usług (wskaźnik LQ_p nie osiągnął poziomu 1,00). Największą koncentrację przetwórstwa przemysłowego stwierdzono w 3 powiatach (lipskim, mławskim i m. Płocku), gdzie udział przychodów był ponad 2-krotnie wyższy niż średnio w kraju. Tylko w 8 powiatach skupiały się usługi przy jednoczesnym niskim udziale przetwórstwa przemysłowego (wskaźniki LQ_p zawierał się w przedziale od 0,31 do 0,86). W 9 powiatach wskaźnik dla obu omawianych grup działalności oscylował wokół 1,00.

Wykres 10. Klasyfikacja powiatów według koncentracji przetwórstwa przemysłowego i usług na podstawie przychodów z całokształtu działalności w 2015 r.

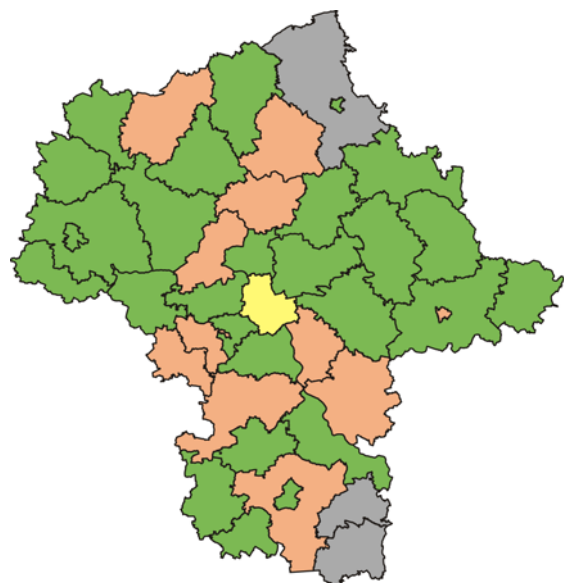
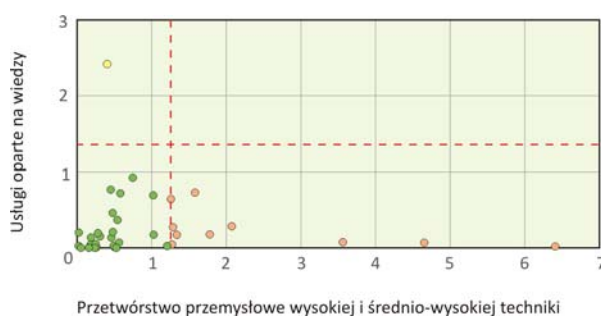
	Wartość $LQ_p >$ lub $\leq 1,25$			
Przetwórstwo przemysłowe	>	>	\leq	\leq
Usługi	>	\leq	>	\leq
Liczba powiatów	—	24	8	10



Analogiczną typologię powiatów przeprowadzono na podstawie przychodów przedsiębiorstw przetwórstwa przemysłowego zaliczonych do sektora wysokiej i średnio-wysokiej techniki oraz przedsiębiorstw zaliczonych do sektora usług opartych na wiedzy. W tym przypadku również okazało się, że żaden powiat nie był równocześnie wyspecjalizowany w działalnościach zaliczanych do obu sektorów. Koncentrację przetwórstwa przemysłowego sektora wysokiej i średnio-wysokiej techniki przy braku koncentracji usług opartych na wiedzy stwierdzono w 11 powiatach, przy czym w 3 powiatach (mławskim, garwolińskim i nowodworskim) udział przychodów ogółem podmiotów przetwórstwa przemysłowego był ponad 3,5-krotnie wyższy niż średnio w kraju. Skupienie usług opartych na wiedzy przy niskim udziale przetwórstwa przemysłowego wysokiej i średnio-wysokiej techniki stwierdzono jedynie w mieście stołecznym Warszawie.

Wykres 11. Klasyfikacja powiatów według koncentracji przetwórstwa przemysłowego wysokiej i średnio-wysokiej techniki oraz usług opartych na wiedzy na podstawie przychodów z całokształtu działalności w 2015 r.

	Wartość $LQ_p >$ lub $\leq 1,25$			
Przetwórstwo przemysłowe wysokiej i średnio-wysokiej techniki	>	>	\leq	\leq
Usługi oparte na wiedzy	>	\leq	>	\leq
Liczba powiatów ^a	—	11	1	27



^a Nie uwzględniono 3 powiatów, w których omawiane sektory nie wystąpiły ■.

PODSUMOWANIE

Przedstawione w niniejszym opracowaniu obliczenia dla czterech sektorów przetwórstwa przemysłowego według zaawansowania techniki i sześciu sektorów usług według zaangażowania wiedzy pozwoliły na wskazanie istotnych dla województwa mazowieckiego rodzajów działalności, a także na wskazanie powiatów o wysokim stopniu koncentracji przetwórstwa przemysłowego i usług w ujęciu ponadregionalnym, tj. w odniesieniu do kraju. Przyjęcie do badania czterech zmiennych umożliwiło wieloaspektową charakterystykę zjawiska.

Po przeanalizowaniu wyników na poziomie województwa stwierdzono:

w przetwórstwie przemysłowym

- ✓ brak koncentracji poszczególnych sektorów; ich udział był na ogół niższy niż przeciętnie w kraju, tj. wskaźnik LQ_p nie osiągnął poziomu 1,00,
- ✓ tylko dwa wskaźniki – liczba jednostek w sektorze wysokiej techniki oraz sprzedaż eksportowa w sektorze średnio-niskiej techniki – przekroczyły średnią krajową, jednak nie osiągnęły wartości progowej (1,25),
- ✓ za specjalizację województwa można uznać wytwarzanie i przetwarzanie koksu i produktów rafinacji ropy naftowej (dział 19) zaliczone do sektora średnio-niskiej techniki,
- ✓ w 2015 r. najbardziej rentowne były przedsiębiorstwa sektora średnio-wysokiej techniki, natomiast najmniej opłacalne okazały się podmioty sektora wysokiej techniki,
- ✓ wskaźniki wskazujące na koncentrację przetwórstwa przemysłowego w województwie były niższe w kraju.

w usługach

- ✓ wskaźniki wskazujące na koncentrację usług w województwie były najwyższe w kraju; wystąpił tu wyższy o ponad 25% niż średnio w Polsce udział pracujących i przychodów z eksportu oraz wyższy o ponad 20% udział liczby podmiotów i przychodów ogółem,
- ✓ wartość progowa wskaźnika lokalizacji (1,25) pod względem wszystkich badanych zmiennych została przekroczona w czterech sektorach, tj. usług wysokiej techniki, usług rynkowych opartych na wiedzy, usług finansowych oraz innych usług mniej wiedzochłonnych,
- ✓ skupienie 2-, a nawet 4-krotnie wyższe niż przeciętnie w kraju dotyczyło m.in. takich rodzajów działalności, jak: działalność pocztowa i kurierska (dział 53), telekomunikacja (dział 61), reklama, badanie rynku i opinii publicznej (dział 73), badania naukowe i prace rozwojowe (dział 72),
- ✓ w 2015 r. najwyższą rentowność osiągnęły przedsiębiorstwa z sektora usług finansowych.

Klasyfikacja powiatów według koncentracji przetwórstwa przemysłowego i usług opracowana w oparciu o przychody z całokształtu działalności wykazała, że:

- ✓ ponadregionalna koncentracja przetwórstwa przemysłowego miała miejsce w 24 powiatach, natomiast koncentracja usług w 8 powiatach (5 położonych w centrum województwa i 3 na południu),
- ✓ koncentracja usług opartych na wiedzy wystąpiła jedynie w mieście stołecznym Warszawie, a przetwórstwa przemysłowego wysokiej i średnio-wysokiej techniki – w 11 powiatach,
- ✓ nie było powiatu, który byłby wyspecjalizowany jednocześnie w obu działalnościach.

Załącznik 1. Klasyfikacja przetwórstwa przemysłowego według sektorów zaawansowania techniki

Sektor	PRZETWÓRSTWO PRZEMYSŁOWE	PKD
Wysoka technika	Produkcja podstawowych substancji farmaceutycznych oraz leków i pozostałych wyrobów farmaceutycznych	21
	Produkcja komputerów, wyrobów elektronicznych i optycznych	26
	Produkcja statków powietrznych, statków kosmicznych i podobnych maszyn	30.3
Średnio-wysoka technika	Produkcja chemikaliów i wyrobów chemicznych	20
	Produkcja broni i amunicji	25.4
	Produkcja urządzeń elektrycznych	27
	Produkcja maszyn i urządzeń, gdzie indziej niesklasyfikowana	28
	Produkcja pojazdów samochodowych, przyczep i naczep, z wyłączeniem motocykli	29
	Produkcja lokomotyw kolejowych oraz taboru szynowego	30.2
	Produkcja wojskowych pojazdów bojowych	30.4
	Produkcja sprzętu transportowego, gdzie indziej niesklasyfikowana	30.9
Produkcja urządzeń, instrumentów oraz wyrobów medycznych, włączając dentystyczne	32.5	
Średnio-niska technika	Reprodukcja zapisanych nośników informacji	18.2
	Wytwarzanie i przetwarzanie koksu i produktów rafinacji ropy naftowej	19
	Produkcja wyrobów z gumy i tworzyw sztucznych	22
	Produkcja wyrobów z pozostałych mineralnych surowców niemetalicznych	23
	Produkcja metali	24
	Produkcja metalowych wyrobów gotowych, z wyłączeniem maszyn i urządzeń (bez produkcji broni i amunicji)	25 (bez 25.4)
	Produkcja statków i łodzi	30.1
	Naprawa, konserwacja i instalowanie maszyn i urządzeń	33
Niska technika	Produkcja artykułów spożywczych	10
	Produkcja napojów	11
	Produkcja wyrobów tytoniowych	12
	Produkcja wyrobów tekstylnych	13
	Produkcja odzieży	14
	Produkcja skór i wyrobów ze skór wyprawionych	15
	Produkcja wyrobów z drewna oraz korka, z wyłączeniem mebli; produkcja wyrobów ze słomy i materiałów używanych do wyplatania	16
	Produkcja papieru i wyrobów z papieru	17
	Drukowanie i działalność usługowa związana z poligrafią	18.1
	Produkcja mebli	31
Pozostała produkcja wyrobów (bez produkcji urządzeń, instrumentów oraz wyrobów medycznych, włączając dentystyczne)	32 (bez 32.5)	

Źródło: Eurostat. Working Group Meeting on Statistics on Science, Technology and Innovation. Luxembourg 27–28 November 2008. doc. Eurostat/F4/STI/2008/12.

Załącznik 2. Klasyfikacja usług według sektorów zaangażowania wiedzy

Sektor	USŁUGI	PKD	
Usługi oparte na wiedzy	Usługi wysokiej techniki	Działalność związana z produkcją filmów, nagrań wideo, programów telewizyjnych, nagrań dźwiękowych i muzycznych	59
		Nadawanie programów ogólnodostępnych i abonamentowych	60
		Telekomunikacja	61
		Działalność związana z oprogramowaniem i doradztwem w zakresie informatyki oraz działalność powiązana	62
		Działalność usługowa w zakresie informacji	63
		Badania naukowe i prace rozwojowe	72
	Usługi rynkowe (bez usług wysokiej techniki i finansowych)	Transport wodny	50
		Transport lotniczy	51
		Działalność prawnicza, rachunkowo-księgową i doradztwo podatkowe	69
		Działalność firm centralnych (head offices); doradztwo związane z zarządzaniem	70
		Działalność w zakresie architektury i inżynierii; badania i analizy techniczne	71
		Reklama, badanie rynku i opinii publicznej	73
		Pozostała działalność profesjonalna, naukowa i techniczna	74
		Działalność związana z zatrudnieniem	78
	Działalność detektywistyczna i ochroniarska	80	
	Usługi finansowe	Działalność finansowa i ubezpieczeniowa ^a	64, 65 ⁹ , 66
	Inne	Działalność wydawnicza	58
		Działalność weterynaryjna	75
		Administracja publiczna i obrona narodowa; obowiązkowe zabezpieczenia społeczne	84 ⁹
		Edukacja	85
Opieka zdrowotna i pomoc społeczna ^b		86–88	
Działalność związana z kulturą, rekreacją i sportem ^c		90–93	
Usługi mniej wiedzochonne	Usługi rynkowe	Handel hurtowy i detaliczny; naprawa pojazdów samochodowych, włączając motocykle ^d	45–47
		Transport lądowy oraz transport rurociągowy	49
		Magazynowanie i działalność usługowa wspomagająca transport	52
		Działalność związana z zakwaterowaniem i usługami gastronomicznymi ^e	55–56
		Działalność związana z obsługą rynku nieruchomości	68
		Wynajem i dzierżawa	77
		Działalność organizatorów turystyki, pośredników i agentów turystycznych oraz pozostała działalność usługowa w zakresie rezerwacji i działalności z nią związane	79
		Działalność usługowa związana z utrzymaniem porządku w budynkach i zagospodarowaniem terenów zieleni	81
		Działalność związana z administracyjną obsługą biura i pozostała działalność wspomagająca prowadzenie działalności gospodarczej	82
		Naprawa i konserwacja komputerów i artykułów użytku osobistego i domowego	95
	Inne	Działalność pocztowa i kurierska	53
		Działalność organizacji członkowskich	94
		Pozostała indywidualna działalność usługowa	96
		Gospodarstwa domowe zatrudniające pracowników; gospodarstwa domowe produkujące wyroby i świadczące usługi na własne potrzeby ^f	97–98 ⁹
		Organizacje i zespoły eksterytorialne	99 ⁹

a–f Obejmuje działy PKD:

a – 64 Finansowa działalność usługowa, z wyłączeniem ubezpieczeń i funduszy emerytalnych, 65 Ubezpieczenia, reasekuracja oraz fundusze emerytalne, z wyłączeniem obowiązkowego ubezpieczenia społecznego, 66 Działalność wspomagająca usługi finansowe oraz ubezpieczenia i fundusze emerytalne;

b – 86 Opieka zdrowotna, 87 Pomoc społeczna z zakwaterowaniem, 88 Pomoc społeczna bez zakwaterowania;

c – 90 Działalność twórcza związana z kulturą i rozrywką, 91 Działalność bibliotek, archiwów, muzeów oraz pozostała działalność związana z kulturą, 92 Działalność związana z grami losowymi i zakładami wzajemnymi, 93 Działalność sportowa, rozrywkowa i rekreacyjna;

d – 45 Handel hurtowy i detaliczny pojazdami samochodowymi; naprawa pojazdów samochodowych, 46 Handel hurtowy, z wyłączeniem handlu pojazdami samochodowymi, 47 Handel detaliczny, z wyłączeniem handlu detalicznego pojazdami samochodowymi;

e – 55 Zakwaterowanie, 56 Działalność usługowa związana z żywnością;

f – 97 Gospodarstwa domowe zatrudniające pracowników, 98 Gospodarstwa domowe produkujące wyroby i świadczące usługi na własne potrzeby.

Źródło: Eurostat. Working Group Meeting on Statistics on Science, Technology and Innovation. Luxembourg 27–28 November 2008. doc. Eurostat/F4/STI/2008/12.

⁹ Działy nie są objęte badaniami SP i F-02.

Załącznik 3. Przetwórstwo przemysłowe w 2015 r. – wybrane wskaźniki

Działy/klassy PKD ^a	Sektory Rodzaje działalności	Liczba jednostek			Liczba pracujących			Przychody z całokształtu działalności			Przychody netto ze sprzedaży na eksport		
		w odsetkach	wojewódzstwo = 100	LQ _p	w odsetkach	wojewódzstwo = 100	LQ _p	w odsetkach	wojewódzstwo = 100	LQ _p	w odsetkach	wojewódzstwo = 100	LQ _p
	PRZETWÓRSTWO PRZEMYSŁOWE	100,0	18,0	0,661	100,0	18,3	0,509	100,0	24,0	0,670	100,0	55,8	0,755
	Wysoka technika	5,8	1,1	1,245	6,6	1,2	0,733	6,2	1,5	0,769	7,6	4,3	0,731
26	Produkcja komputerów, wyrobów elektronicznych i optycznych	3,6	0,6	1,091	3,7	0,7	0,703	3,8	0,9	0,780	6,4	3,6	0,919
21	Produkcja podstawowych substancji farmaceutycznych oraz leków i pozostałych wyrobów farmaceutycznych	2,1	0,4	1,875	2,9	0,5	1,297	2,4	0,6	1,049	1,2	0,7	0,655
30.3	Produkcja statków powietrznych, statków kosmicznych i podobnych maszyn	0,2	0,0	0,670	0,0	0,0	0,028	0,0	0,0	0,012	0,0	0,0	0,008
	Średnio-wysoka technika	18,7	3,4	0,711	21,7	4,0	0,439	19,8	4,8	0,476	26,6	14,8	0,509
28	Produkcja maszyn i urządzeń, gdzie indziej niesklasyfikowana	6,2	1,1	0,628	5,0	0,9	0,447	3,7	0,9	0,674	4,3	2,4	0,781
20	Produkcja chemikaliów i wyrobów chemicznych	5,8	1,1	1,146	7,5	1,4	1,035	8,4	2,0	0,997	10,4	5,8	1,542
27	Produkcja urządzeń elektrycznych	3,1	0,6	0,628	6,0	1,1	0,613	5,5	1,3	0,699	9,9	5,5	0,973
29	Produkcja pojazdów samochodowych, przyczep i naczep, z wyłączeniem motocykli	1,9	0,3	0,430	1,9	0,4	0,109	1,4	0,3	0,078	1,5	0,8	0,052
32.5	Produkcja urządzeń, instrumentów oraz wyrobów medycznych, włączając dentystyczne	0,9	0,2	0,949	0,5	0,1	0,388	0,1	0,0	0,263	0,2	0,1	0,264
25.4	Produkcja broni i amunicji	0,2	0,0	2,009	#	#	#	#	#	#	#	#	#
30.9	Produkcja sprzętu transportowego, gdzie indziej niesklasyfikowana	0,2	0,0	0,582	#	#	#	#	#	#	#	#	#
30.2	Produkcja lokomotyw kolejowych oraz taboru szynowego	0,2	0,0	0,592	#	#	#	#	#	#	#	#	#
30.4	Produkcja wojskowych pojazdów bojowych	—	—	x	—	—	x	—	—	x	—	—	x

^a Uszeregowane malejąco w ramach sektorów według liczby jednostek.

Załącznik 3. Przetwórstwo przemysłowe w 2015 r. – wybrane wskaźniki (dok.)

Działy/klassy PKD ^a	Sektory Rodzaje działalności	Liczba jednostek			Liczba pracujących			Przychody z całokształtu działalności			Przychody netto ze sprzedaży na eksport		
		w odsetkach	województwo = 100	LQ _p	w odsetkach	województwo = 100	LQ _p	w odsetkach	województwo = 100	LQ _p	w odsetkach	województwo = 100	LQ _p
	PRZETWÓRSTWO PRZEMYSŁOWE (dok.)												
	Średnio-niska technika	38,1	6,8	0,633	28,0	5,1	0,436	46,0	11,0	0,893	44,3	24,7	1,118
25 (bez 25.4)	Produkcja metalowych wyrobów gotowych, z wyłączeniem maszyn i urządzeń (bez produkcji broni i amunicji)	12,3	2,2	0,489	6,8	1,2	0,314	2,9	0,7	0,285	3,0	1,7	0,344
22	Produkcja wyrobów z gumy i tworzyw sztucznych	10,1	1,8	0,718	6,3	1,2	0,378	3,8	0,9	0,387	4,8	2,7	0,492
33	Naprawa, konserwacja i instalowanie maszyn i urządzeń	6,7	1,2	0,772	5,6	1,0	0,728	2,3	0,6	0,652	1,1	0,6	0,804
23	Produkcja wyrobów z pozostałych mineralnych surowców niemetalicznych	6,2	1,1	0,764	4,6	0,8	0,451	2,9	0,7	0,472	1,2	0,7	0,346
24	Produkcja metali	1,7	0,3	0,572	2,2	0,4	0,377	2,1	0,5	0,341	2,2	1,2	0,384
19	Wytwarzanie i przetwarzanie koksu i produktów rafinacji ropy naftowej	0,6	0,1	1,228	#	#	#	#	#	#	#	#	#
18.2	Reprodukcja zapisanych nośników informacji	0,3	0,1	2,368	0,2	0,0	0,832	0,1	0,0	0,686	0,1	0,0	0,610
30.1	Produkcja statków i łodzi	0,2	0,0	0,362	0,3	0,1	0,353	0,2	0,0	0,283	0,4	0,2	0,451
	Niska technika	37,4	6,7	0,621	43,6	8,0	0,592	28,0	6,7	0,582	21,5	12,0	0,713
10	Produkcja artykułów spożywczych	17,8	3,2	0,730	27,2	5,0	0,854	18,3	4,4	0,742	13,4	7,5	1,094
18.1	Drukowanie i działalność usługowa związana z poligrafią	3,9	0,7	1,092	3,1	0,6	1,056	1,2	0,3	0,866	0,8	0,4	0,797
31	Produkcja mebli	3,1	0,6	0,443	2,8	0,5	0,218	0,8	0,2	0,180	1,4	0,8	0,227
17	Produkcja papieru i wyrobów z papieru	2,8	0,5	0,639	3,3	0,6	0,671	2,6	0,6	0,555	2,3	1,3	0,686
14	Produkcja odzieży	2,5	0,5	0,554	1,8	0,3	0,454	0,4	0,1	0,553	0,5	0,3	0,910
16	Produkcja wyrobów z drewna oraz korka, z wyłączeniem mebli; produkcja wyrobów ze stomy i materiałów używanych do wyplatania	2,5	0,4	0,310	1,1	0,2	0,147	0,3	0,1	0,083	0,3	0,2	0,112
13	Produkcja wyrobów tekstylnych	1,7	0,3	0,463	0,5	0,1	0,128	0,1	0,0	0,084	0,1	0,0	0,044
11	Produkcja napojów	1,3	0,2	0,955	2,6	0,5	1,144	3,2	0,8	0,755	2,3	1,3	3,020
15	Produkcja skór i wyrobów ze skór wyprawionych	0,9	0,2	0,691	0,4	0,1	0,285	0,1	0,0	0,145	0,0	0,0	0,070
32 (bez 32.5)	Pozostała produkcja wyrobów (bez produkcji urządzeń, instrumentów oraz wyrobów medycznych, włączając dentystyczne)	0,8	0,2	0,427	0,5	0,1	0,335	0,4	0,1	0,576	0,2	0,1	0,288
12	Produkcja wyrobów tytoniowych	0,1	0,0	1,004	#	#	#	#	#	#	#	#	#

^a Uszeregowane malejąco w ramach sektorów według liczby jednostek.

Załącznik 4. Usługi w 2015 r. – wybrane wskaźniki

	Działy PKD ^a	Sektory Rodzaje działalności	Liczba jednostek			Liczba pracujących			Przychody z całokształtu działalności			Przychody netto ze sprzedaży na eksport		
			w odsetkach	województwo = 100	LQ _p	w odsetkach	województwo = 100	LQ _p	w odsetkach	województwo = 100	LQ _p	w odsetkach	województwo = 100	LQ _p
		USŁUGI	100,0	70,8	1,242	100,0	70,9	1,415	100,0	59,9	1,221	100,0	41,0	1,895
		Usługi wysokiej techniki	8,7	6,2	1,941	12,3	8,7	2,100	12,5	7,5	2,271	14,5	5,9	2,394
	62	Działalność związana z oprogramowaniem i doradztwem w zakresie informatyki oraz działalność powiązana	3,8	2,7	1,616	3,3	2,3	1,436	2,4	1,4	1,505	7,6	3,1	2,011
	72	Badania naukowe i prace rozwojowe	1,9	1,4	2,610	3,6	2,5	2,474	1,2	0,7	2,104	1,6	0,7	3,016
	61	Telekomunikacja	1,0	0,7	2,004	3,2	2,3	3,158	6,4	3,8	2,880	2,4	1,0	3,976
	63	Działalność usługowa w zakresie informacji	1,0	0,7	2,118	0,9	0,7	1,490	0,4	0,3	1,223	1,6	0,7	2,039
	59	Działalność związana z produkcją filmów, nagrań wideo, programów telewizyjnych, nagrań dźwiękowych i muzycznych	0,5	0,3	3,336	0,4	0,3	2,934	0,7	0,4	2,673	0,2	0,1	2,560
	60	Nadawanie programów ogólnodostępnych i abonamentowych	0,4	0,3	1,755	1,0	0,7	2,573	1,6	0,9	2,624	1,0	0,4	4,283
		Usługi rynkowe^b	14,8	10,4	1,718	17,3	12,3	1,582	8,1	4,8	1,764	18,6	7,6	2,781
	70	Działalność firm centralnych (head offices); doradztwo związane z zarządzaniem	3,1	2,2	2,568	2,6	1,8	2,216	1,6	0,9	1,503	4,6	1,9	3,226
	73	Reklama, badanie rynku i opinii publicznej	3,0	2,1	2,964	1,7	1,2	2,680	2,4	1,5	2,591	4,7	1,9	4,073
	69	Działalność prawnicza, rachunkowo-księgową i doradztwo podatkowe	2,8	2,0	1,998	1,6	1,1	1,402	0,9	0,5	1,800	2,2	0,9	1,756
	71	Działalność w zakresie architektury i inżynierii; badania i analizy techniczne	2,2	1,6	1,121	1,0	0,7	1,021	0,6	0,4	1,090	1,4	0,6	2,073
	78	Działalność związana z zatrudnieniem	1,7	1,2	1,234	6,5	4,6	1,628	0,7	0,4	1,217	0,2	0,1	0,595
	80	Działalność detektywistyczna i ochroniarska	1,3	0,9	1,110	3,4	2,4	1,292	0,7	0,4	1,603	0,0	0,0	0,363
	74	Pozostała działalność profesjonalna, naukowa i techniczna	0,4	0,3	1,184	0,2	0,1	0,880	0,1	0,1	1,017	0,3	0,1	0,955
	51	Transport lotniczy	0,2	0,1	4,071	0,3	0,2	2,819	1,0	0,6	3,077	4,9	2,0	4,280
	50	Transport wodny	0,0	0,0	0,480	#	#	#	#	#	#	#	#	#
		Usługi finansowe	3,6	2,6	2,191	4,3	3,1	2,426	3,4	2,0	1,256	1,1	0,5	2,695
	66	Działalność wspomagająca usługi finansowe oraz ubezpieczenia i fundusze emerytalne	1,9	1,3	2,062	1,7	1,2	2,228	1,2	0,7	0,763	0,3	0,1	1,996
	64	Finansowa działalność usługowa, z wyłączeniem ubezpieczeń i funduszy emerytalnych	1,7	1,2	2,354	2,6	1,9	2,577	2,2	1,3	1,952	0,8	0,3	3,165

^a Uszeregowane malejąco w ramach sektorów według liczby jednostek. ^b Bez usług wysokiej techniki i finansowych.

Załącznik 4. Usługi w 2015 r. – wybrane wskaźniki (cd.)

	Działy PKD ^a	Sektory Rodzaje działalności	Liczba jednostek			Liczba pracujących			Przychody z całokształtu działalności			Przychody netto ze sprzedaży na eksport		
			w odsetkach	wojewódz-two = 100	LQ _p	w odsetkach	wojewódz-two = 100	LQ _p	w odsetkach	wojewódz-two = 100	LQ _p	w odsetkach	wojewódz-two = 100	LQ _p
		USŁUGI (cd.)												
Usługi oparte na wiedzy (dok.)		Inne	6,8	4,8	1,054	5,4	3,8	1,071	3,9	2,3	1,515	1,8	0,7	2,277
	86	Opieka zdrowotna	2,7	1,9	0,666	2,9	2,0	0,809	1,0	0,6	0,834	0,1	0,1	1,432
	58	Działalność wydawnicza	2,1	1,5	2,430	1,5	1,0	2,153	1,3	0,8	2,210	1,6	0,7	2,469
	85	Edukacja	1,3	0,9	1,502	0,4	0,3	1,144	0,1	0,1	1,064	0,0	0,0	0,739
	93	Działalność sportowa, rozrywkowa i rekreacyjna	0,3	0,2	0,741	0,2	0,1	0,889	0,1	0,1	0,948	0,0	0,0	1,124
	88	Pomoc społeczna bez zakwaterowania	0,1	0,1	1,228	0,0	0,0	0,732	0,0	0,0	1,230	—	—	x
	92	Działalność związana z grami losowymi i zakładami wzajemnymi	0,1	0,1	2,762	0,4	0,3	2,249	1,3	0,8	2,653	0,0	0,0	0,833
	87	Pomoc społeczna z zakwaterowaniem	0,1	0,1	0,987	0,0	0,0	0,983	0,0	0,0	0,909	—	—	x
	90	Działalność twórcza związana z kulturą i rozrywką	0,1	0,1	2,511	#	#	#	#	#	#	#	#	#
	91	Działalność bibliotek, archiwów, muzeów oraz pozostała działalność związana z kulturą	0,1	0,1	0,953	0,0	0,0	0,572	0,0	0,0	0,431	0,0	0,0	4,283
75	Działalność weterynaryjna	0,0	0,0	0,737	#	#	#	#	#	#	#	#	#	
Usługi mniej wiedzochonne		Usługi rynkowe	65,4	46,3	1,111	52,2	37,0	1,170	70,7	42,4	1,072	63,5	26,0	1,641
	46	Handel hurtowy, z wyłączeniem handlu pojazdami samochodowymi	27,2	19,2	1,255	11,5	8,1	1,082	33,0	19,8	0,976	37,7	15,5	1,637
	47	Handel detaliczny, z wyłączeniem handlu detalicznego pojazdami samochodowymi	13,7	9,7	0,941	15,4	10,9	1,013	15,7	9,4	1,002	3,3	1,4	1,301
	68	Działalność związana z obsługą rynku nieruchomości	5,7	4,0	1,086	2,0	1,4	0,863	1,9	1,1	0,991	0,4	0,2	2,707
	49	Transport lądowy oraz transport rurociągowy	5,6	4,0	0,872	9,1	6,4	1,421	5,5	3,3	1,286	11,3	4,6	1,711
	45	Handel hurtowy i detaliczny pojazdami samochodowymi; naprawa pojazdów samochodowych	3,9	2,8	1,055	1,7	1,2	0,931	8,0	4,8	1,435	2,7	1,1	1,544
	52	Magazynowanie i działalność usługowa wspomagająca transport	2,0	1,4	1,207	#	#	#	#	#	#	#	#	#
	56	Działalność usługowa związana z żywnością	1,9	1,3	1,488	1,7	1,2	1,361	0,5	0,3	1,219	0,0	0,0	0,950
	55	Zakwaterowanie	1,4	1,0	0,907	1,0	0,7	1,173	0,6	0,3	1,381	0,0	0,0	0,394

^a Uszeregowane malejąco w ramach sektorów według liczby jednostek.

Załącznik 4. Usługi w 2015 r. – wybrane wskaźniki (dok.)

	Działy PKD ^a	Sektory Rodzaje działalności	Liczba jednostek			Liczba pracujących			Przychody z całokształtu działalności			Przychody netto ze sprzedaży na eksport		
			w odsetkach	wojewódz-two = 100	LQ _p	w odsetkach	wojewódz-two = 100	LQ _p	w odsetkach	wojewódz-two = 100	LQ _p	w odsetkach	wojewódz-two = 100	LQ _p
		USŁUGI (dok.)												
Usługi mniej wiedzochonne (dok.)		Usługi rynkowe (dok.)												
	82	Działalność związana z administracyjną obsługą biura i pozostała działalność wspomagająca prowadzenie działalności gospodarczej	1,2	0,9	1,432	1,3	0,9	1,200	0,4	0,3	0,932	1,7	0,7	1,412
	77	Wynajem i dzierżawa	1,0	0,7	1,824	0,5	0,3	1,503	0,8	0,5	1,733	0,3	0,1	2,773
	81	Działalność usługowa związana z utrzymaniem porządku w budynkach i zagospodarowaniem terenów zieleni	0,9	0,6	0,928	0,9	0,7	0,689	0,2	0,1	0,740	0,0	0,0	0,946
	79	Działalność organizatorów turystyki, pośredników i agentów turystycznych oraz pozostała działalność usługowa w zakresie rezerwacji i działalności z nią związane	0,6	0,4	2,114	0,3	0,2	1,862	0,5	0,3	1,346	0,1	0,0	1,757
	95	Naprawa i konserwacja komputerów i artykułów użytku osobistego i domowego	0,3	0,2	2,105	0,4	0,3	1,970	0,3	0,2	2,054	0,6	0,2	1,771
		Inne	0,7	0,5	1,625	8,5	6,0	3,457	1,4	0,9	2,400	0,6	0,2	3,978
	96	Pozostała indywidualna działalność usługowa	0,5	0,3	1,300	0,3	0,2	1,231	0,2	0,1	1,442	0,1	0,0	3,552
53	Działalność pocztowa i kurierska	0,2	0,1	2,565	#	#	#	#	#	#	#	#	#	
94	Działalność organizacji członkowskich	0,1	0,1	4,604	0,1	0,1	3,756	0,1	0,0	3,091	0,0	0,0	4,283	

^a Uszeregowane malejąco w ramach sektorów według liczby jednostek.