



Urząd Statystyczny w Warszawie

ul. 1 Sierpnia 21, 02-134 Warszawa; tel. 22 464 23 15 faks 22 846 76 67

RYNEK PRACY

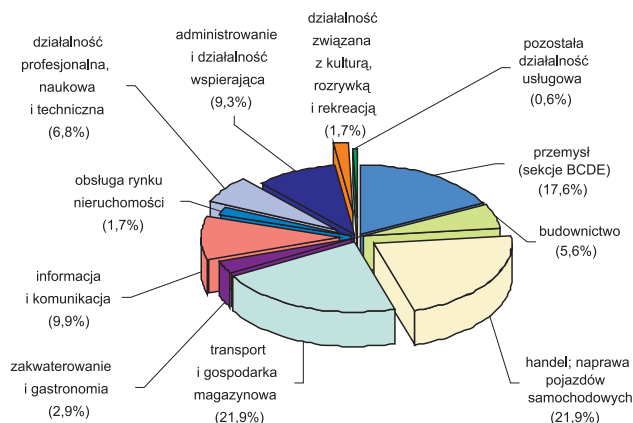
Przeciętne zatrudnienie w sektorze przedsiębiorstw w lutym 2014 r. wyniosło **953,5 tys.** osób i było niższe o 1,0 tys. osób, tj. o 0,1% niż w styczniu 2014 r. oraz o 10,5 tys. osób, tj. o 1,1% wyższe niż w lutym 2013 r.

W porównaniu ze styczniem 2014 r. spadek przeciętnego zatrudnienia zanotowano w sekcjach: transport i gospodarka magazynowa (o 1,5%), informacja i komunikacja (o 0,5%), obsługa rynku nieruchomości (o 0,2%).

Wzrost przeciętnego zatrudnienia wystąpił w sekcjach: pozostała działalność usługowa (o 2,8%), działalność związana z kulturą, rozrywką i rekreacją (o 1,3%), budownictwo (o 1,1%), administrowanie i działalność wspierająca (o 0,5%), zakwaterowanie i gastronomia oraz przemysł (po 0,4%), działalność profesjonalna, naukowa i techniczna oraz handel; naprawa pojazdów samochodowych (po 0,2%).

W stosunku do lutego 2013 r. wzrost przeciętnego zatrudnienia zanotowano w sekcjach: przemysł (o 10,4%), administrowanie i działalność wspierająca (o 8,7%), pozostała działalność usługowa (o 8,2%), działalność profesjonalna, naukowa i techniczna (o 5,4%), działalność związana z kulturą, rozrywką i rekreacją (o 1,9%), informacja i komunikacja (o 1,5%).

STRUKTURA PRZECIĘTNEGO ZATRUDNIENIA WEDŁUG SEKCJI PKD W LUTYM 2014 R.



Spadek przeciętnego zatrudnienia wystąpił w sekcjach: budownictwo (o 8,0%), transport i gospodarka magazynowa (o 3,8%), handel; naprawa pojazdów samochodowych (o 2,3%), obsługa rynku nieruchomości (o 0,5%), zakwaterowanie i gastronomia (o 0,3%).

150lat
1864–2014
Statystyki Warszawy

W tym roku
przypada jubileusz

150-lecia
Statystyki Warszawy

Rok 1864 stał się załóżkiem statystyki Warszawy. W Wydziale Administracyjnym Magistratu m. Warszawy powstała posada ławnika do czynności statystycznych, którą objął – *Józef Trzebiecki*. Stanowisko to dało początek przyszłemu biuru statystycznemu.

Podstawowe dane o m.st. Warszawie

Przeciętne zatrudnienie w sektorze przedsiębiorstw w lutym 2014 r. wyniosło 953,5 tys. osób i było o 1,1% wyższe niż przed rokiem.

W końcu lutego 2014 r. **liczba zarejestrowanych bezrobotnych** wyniosła 56088 osób i była o 4,2% większa niż przed rokiem, a **stopa bezrobocia** ukształtowała się na poziomie 4,9%.

Przeciętne miesięczne wynagrodzenie brutto w sektorze przedsiębiorstw w lutym 2014 r. wyniosło 5081,09 zł i było o 5,1% wyższe niż w lutym 2013 r.

Produkcja sprzedana przemysłu (w cenach stałych) w styczniu 2014 r. była o 10,5% większa niż przed rokiem.

Produkcja budowlano-montażowa (w cenach bieżących) w lutym 2014 r. była o 43,7% większa niż przed rokiem.

Sprzedaż detaliczna (w cenach bieżących) zrealizowana przez przedsiębiorstwa handlowe i niehandlowe w lutym 2014 r. była o 6,0% większa niż w lutym 2013 r.

Sprzedaż hurtowa (w cenach bieżących) w przedsiębiorstwach handlowych w lutym 2014 r. była o 7,0% wyższa niż przed rokiem.

W końcu lutego 2014 r. **liczba zarejestrowanych bezrobotnych wyniosła 56088 osób** i była o 79 osób, tj. o 0,1% większa niż w końcu stycznia 2014 r. i o 2281 osób tj. o 4,2% większa niż w analogicznym okresie 2013 r.

Liczba zarejestrowanych bezrobotnych **kobiet** wyniosła **26709**, co stanowiło 47,6% ogółu bezrobotnych (przed miesiącem 47,9%, przed rokiem 48,0%) i 19,5% bezrobotnych kobiet w województwie mazowieckim. W stosunku do stycznia 2014 r. liczba bezrobotnych kobiet zmniejszyła się o 121 osób, tj. o 0,5%, a w stosunku do lutego 2013 r. zwiększyła się o 896 osób, tj. o 3,5%.

Stopa bezrobocia rejestrowanego wynosiła **4,9%** (w styczniu 2014 r. wynosiła 4,9%, a w lutym 2013 r. 4,7%), średnia w województwie mazowieckim kształtowała się na poziomie 11,4% (przed miesiącem 11,4%, a przed rokiem 11,5%), natomiast w kraju na poziomie 13,9% (przed miesiącem 14,0%, a przed rokiem 14,4%).

W lutym 2014 r. **zarejestrowano** w urzędach pracy **5048** osób bezrobotnych (5830 w styczniu 2014 r., a 5414 w lutym 2013 r.). Bezrobotni zarejestrowani stanowili 21,5% ogółu zarejestrowanych bezrobotnych w województwie.

Liczba osób rejestrujących się **po raz pierwszy** wyniosła **1773** (przed miesiącem 2145), co stanowiło 35,1% ogółu nowo zarejestrowanych bezrobotnych oraz 32,1% zarejestrowanych po raz pierwszy w województwie. Udział osób zwolnionych z przyczyn dotyczących zakładu pracy wśród bezrobotnych zarejestrowanych w lutym 2014 r. wyniósł 5,1% (w województwie mazowieckim 6,1%), przed miesiącem 6,7%, a przed rokiem 5,7%.

W lutym 2014 r. **wyrejestrowano** z ewidencji bezrobotnych **4969 osób** (4663 w styczniu 2014 r., a 3836 w lutym 2013 r.), co stanowiło 21,3% wyrejestrowanych z ewidencji bezrobotnych w województwie mazowieckim. Spośród wyrejestrowanych bezrobotnych 2374 osoby podjęły pracę. Ponadto 1702 osoby utraciły status bezrobotnego w wyniku niepotwierdzenia gotowości do podjęcia pracy. Przyczyną skreślenia z ewidencji było również dobrowolne zrezygnowanie ze statusu bezrobotnego, rozpoczęcie szkolenia lub stażu, nabycie uprawnień do zasiłku lub świadczenia przedemerytalnego, nabycie praw emerytalnych lub rentowych i inne.

Prawa do zasiłku nie posiadało 48068 osób, tj. 85,7% ogółu zarejestrowanych bezrobotnych (przed rokiem 44218 osób, tj. 82,2%). Natomiast **8020 bezrobotnych posiadało prawo do zasiłku**.

Do urzędów pracy **zgłoszono** w lutym 2014 r. **4301 ofert pracy**, co stanowiło 33,7% ofert pracy w województwie mazowieckim i w końcu tego miesiąca urzędy **dysponowały ofertami pracy dla 3524 osób**. **Na jedną ofertę pracy** przypadło w końcu lutego 2014 r. **16 osób** (przed miesiącem 24 osoby, a przed rokiem 19), a w województwie mazowieckim **41 osób** (przed miesiącem i przed rokiem 54), zarejestrowane jako bezrobotne.

WYNAGRODZENIA

Przeciętne miesięczne wynagrodzenie brutto w sektorze przedsiębiorstw w lutym 2014 r. wyniosło **5081,09 zł** i było o 1,7% wyższe w stosunku do stycznia 2014 r. i o 5,1% wyższe niż w analogicznym okresie 2013 r.

W porównaniu ze styczniem 2014 r. wzrost przeciętnego wynagrodzenia brutto odnotowano w sekcjach: informacja i komunikacja (o 8,3%), przemysł (o 2,8%), administrowanie i działalność wspierająca (o 1,4%), działalność profesjonalna, naukowa i techniczna (o 1,2%), działalność związana z kulturą, rozrywką i rekreacją (o 1,1%), handel; naprawa pojazdów samochodowych (o 0,6%).

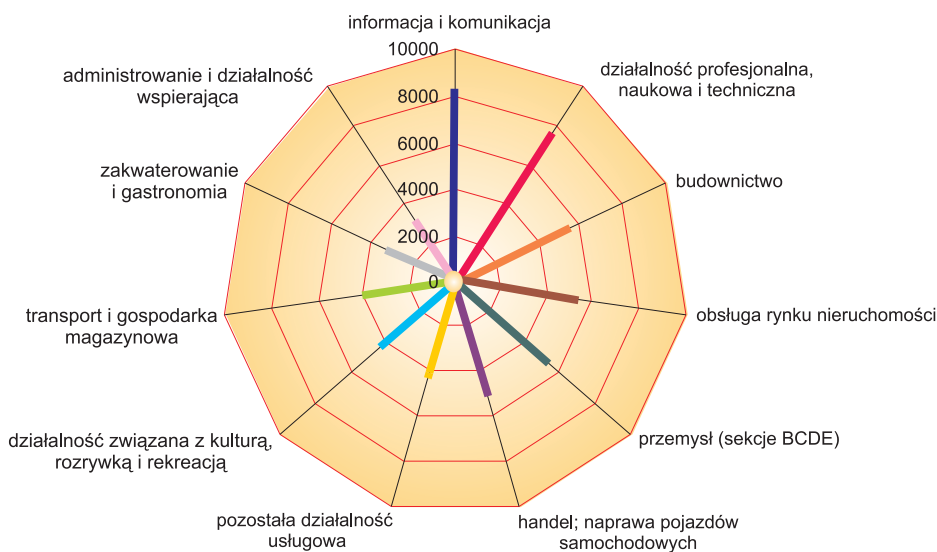
Spadek przeciętnego wynagrodzenia brutto odnotowano w sekcjach: pozostała działalność usługowa (o 6,6%), budownictwo (o 2,6%), zakwaterowanie i gastronomia (o 1,2%), transport i gospodarka magazynowa (o 1,1%), obsługa rynku nieruchomości (o 1,0%).

W stosunku do lutego 2013 r. wzrost przeciętnego wynagrodzenia brutto odnotowano w sekcjach: działalność związana z kulturą, rozrywką i rekreacją (o 9,2%), budownictwo (o 6,6%), obsługa rynku nieruchomości (o 6,3%), informacja i komunikacja (o 6,1%), transport i gospodarka magazynowa (o 5,8%), zakwaterowanie i gastronomia (o 5,7%), działalność profesjonalna, naukowa i techniczna (o 4,4%), handel; naprawa pojazdów samochodowych oraz przemysł (po 4,1%), administrowanie i działalność wspierająca (o 3,5%).

Spadek przeciętnego wynagrodzenia brutto wystąpił w sekcji pozostała działalność usługowa (o 7,2%).

PRZECIĘTNE MIESIĘCZNE WYNAGRODZENIE BRUTTO WEDŁUG SEKCJI PKD W LUTYM 2014 R.

m.st. Warszawa - 5081,09 zł



Podstawowe dane o m.st. Warszawie

☞ Według wstępnych danych w okresie styczeń–luty 2014 r. **oddano do użytkowania 2490 mieszkań** (o 31,7% więcej niż w analogicznym okresie 2013 r.).

☞ **Podmioty gospodarki narodowej^a**

ogółem	373515
w tym spółki handlowe	92982
w tym z udziałem kapitału zagranicznego	25191

^a W rejestrze REGON, bez rolników indywidualnych; stan w końcu lutego.

Prezentowane dane o pracujących, zatrudnieniu, wynagrodzeniach oraz o przychodach ze sprzedaży produkcji przemysłu i budownictwa, a także o sprzedaży detalicznej i hurtowej towarów – w ujęciu miesięcznym – dotyczą podmiotów gospodarczych, w których liczba pracujących przekracza 9 osób.

W stosunku do obowiązującej klasyfikacji PKD 2007 (Polskiej Klasyfikacji Działalności 2007) dokonano dodatkowego grupowania, ujmując pod pojęciem „Przemysł” sekcje: B - „Górnictwo i wydobywanie”, C - „Przetwórstwo przemysłowe”, D - „Wytwarzanie i zaopatrywanie w energię elektryczną, gaz, parę wodną i gorącą wodę” oraz E - „Dostawa wody; gospodarowanie ściekami i odpadami; rekultywacja”.

Udostępnianie informacji statystycznych w US w Warszawie prowadzi

MAZOWIECKI OŚRODEK BADAŃ REGIONALNYCH

w skład którego wchodzi:
Centrum Informacji Statystycznej
i Biblioteka
pok. 18, parter
tel./faks 22 846-78-32
tel. 22 464-23-20, 22 464-20-85
e-mail: informatoriumUSWAW@stat.gov.pl

Wyniki badań statystycznych statystyki publicznej upowszechniane i udostępniane są w formie:

- informacji udzielanych bezpośrednio, telefonicznie lub na piśmie;
- zleceń realizowanych na indywidualne zamówienia;
- wydawnictw statystycznych (np. miesięczników, kwartalników, roczników i publikacji jednorazowych);
- krótkich wiadomości statystycznych i komunikatów.

Interesanci mogą korzystać z usług Centrum Informacji Statystycznej w godz. 7³⁰ - 18⁰⁰ w poniedziałki w godz. 7³⁰ - 15⁰⁰ od wtorku do piątku w Urzędzie Statystycznym w Warszawie i jego oddziałach.

Na miejscu w Centrum Informacji Statystycznej udostępniane są:

- bieżące komunikaty GUS i informacje US o podstawowych wielkościach i wskaźnikach;
- publikacje US i GUS takie jak: roczniki statystyczne, biuletyny, publikacje branżowe, zeszyty metodyczne, klasyfikacje itp.;
- informacje o nowościach wydawniczych oraz planowanych do wydania publikacjach urzędów statystycznych i GUS;
- ponadto Biblioteka US oferuje do wglądu Dzienniki Urzędowe GUS oraz Dzienniki Ustaw i Monitorzy Polskie.

PRZEMYSŁ I BUDOWNICTWO

Produkcja sprzedana przemysłu w lutym 2014 r. wyniosła (w cenach bieżących) 9537,5 mln zł i była (w cenach stałych) większa w porównaniu z lutym 2013 r. o 10,5%.

W stosunku do lutego 2013 r. odnotowano wzrost produkcji sprzedanej w przetwórstwie przemysłowym o 8,1%.

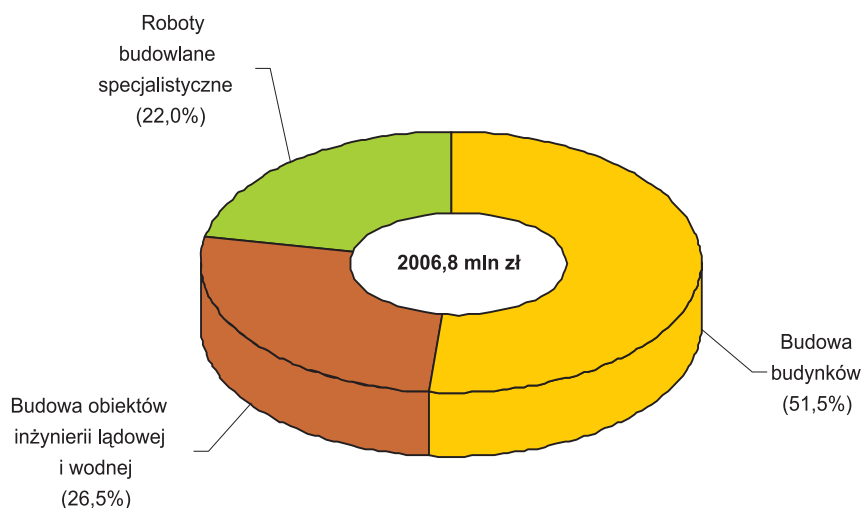
W okresie styczeń – luty 2014 r. produkcja sprzedana przemysłu wyniosła 19410,7mln zł (w cenach bieżących) i była (w cenach stałych) wyższa o 11,5% od osiągniętej w analogicznym okresie 2013 r. W przetwórstwie przemysłowym odnotowano wzrost produkcji o 6,7%.

Wśród działów zaliczanych do przetwórstwa przemysłowego znaczący wzrost sprzedaży odnotowano m.in.: w produkcji skór i wyrobów skórzanych (o 73,1%), produkcji wyrobów z drewna, korka, słomy i wikliny (o 66,4%), produkcji metali (o 27,3%), produkcji urządzeń elektrycznych (o 20,1%), w naprawie, konserwacji i instalowaniu maszyn i urządzeń oraz produkcji maszyn i urządzeń (po 18,7%).

Największy spadek sprzedaży wystąpił m.in.: w produkcji pozostałego sprzętu transportowego (o 21,7%), produkcji wyrobów tekstylnych (o 17,7%), produkcji wyrobów farmaceutycznych (o 16,4%), produkcji komputerów, wyrobów elektronicznych i optycznych (o 6,6%), produkcji odzieży (o 6,5%).

Wydajność pracy, w przemyśle mierzona wartością produkcji sprzedanej na 1 zatrudnionego, w okresie styczeń–luty 2014 r. wyniosła 115,6 tys. zł (w cenach bieżących) i była – licząc w cenach stałych – o 1,2% wyższa niż przed rokiem.

STRUKTURA PRODUKCJI SPRZEDANEJ BUDOWNICTWA WEDŁUG DZIAŁÓW W LUTYM 2014 R. (ceny bieżące)



Produkcja sprzedana budownictwa w lutym 2014 r. wyniosła (w cenach bieżących) 2006,8 mln zł i była o 50,0% wyższa niż w styczniu 2014 r. oraz o 16,9% większa niż w analogicznym okresie ubiegłego roku.

W okresie styczeń–luty 2014 r. produkcja sprzedana budownictwa osiągnęła wartość 3474,1 mln zł, tj. o 6,6% mniejszą niż w analogicznym okresie 2013 r.

PRZEMYSŁ I BUDOWNICTWO (dok.)

Produkcja budowlano-montażowa w lutym 2014 r. ukształtowała się na poziomie 754,0 mln zł (w cenach bieżących) i stanowiła 37,6% produkcji sprzedanej budownictwa. W stosunku do poprzedniego miesiąca produkcja budowlano-montażowa zwiększyła się o 52,8%, a w porównaniu z lutym 2013 r. była większa o 43,7%.

W okresie styczeń–luty 2014 r. produkcja budowlano-montażowa ukształtowała się na poziomie 1254,2 mln zł i stanowiła 36,1% produkcji sprzedanej budownictwa (przed rokiem 34,5%). W porównaniu z analogicznym okresem ubiegłego roku produkcja budowlano-montażowa była mniejsza o 2,3%.

Spadek produkcji w stosunku do analogicznego okresu 2013 r. wystąpił w podmiotach zajmujących się budową obiektów inżynierii lądowej i wodnej (o 37,3%), natomiast wzrost odnotowano w jednostkach wykonujących roboty budowlane specjalistyczne (o 33,5%) oraz w przedsiębiorstwach zajmujących się budową budynków (o 14,6%).

Wydajność pracy, mierzona produkcją na 1 zatrudnionego w budownictwie, w lutym 2014 r. wyniosła 37,7 tys. zł i była o 48,4% wyższa niż przed miesiącem i o 27,1% większa niż w lutym 2013 r.

HANDEL

Sprzedaż detaliczna zrealizowana przez przedsiębiorstwa handlowe i niehandlowe w lutym 2014 r. (w cenach bieżących) była o 2,3% mniejsza niż w styczniu 2014 r. oraz o 6,0% wyższa w odniesieniu do lutego 2013 r.

W porównaniu ze styczniem 2014 r. spadła m.in. sprzedaż: włókna, odzieży, obuwia (o 12,0%), paliw stałych, ciekłych i gazowych (o 9,2%), żywności, napojów i wyrobów tytoniowych (o 4,2%), mebli, RTV, AGD (o 3,8%), prasy, książek, pozostała sprzedaż w wyspecjalizowanych sklepach (o 3,4%). Natomiast wzrost sprzedaży odnotowano m.in. w grupach: „pojazdy samochodowe, motocykle, części” (o 14,0%) oraz „farmaceutyki, kosmetyki, sprzęt ortopedyczny (o 5,1%).

W stosunku do lutego 2013 r. wzrosła m.in. sprzedaż w grupach: „pojazdy samochodowe, motocykle, części” (o 40,1%), „prasa, książki, pozostała sprzedaż w wyspecjalizowanych sklepach” (o 11,5%), „farmaceutyki, kosmetyki, sprzęt ortopedyczny” (o 7,2%), „meble, RTV, AGD” (o 6,4%) a także „żywność, napoje i wyroby tytoniowe” (o 6,0%).

Natomiast mniejsza niż przed rokiem była m.in. sprzedaż paliw stałych, ciekłych i gazowych (o 8,9%) oraz pozostała sprzedaż detaliczna w niewyspecjalizowanych sklepach (o 2,5%).

W okresie styczeń–luty 2014 r. w porównaniu z analogicznym okresem 2013 r. sprzedaż detaliczna zwiększyła się o 4,9%.

Sprzedaż hurtowa w przedsiębiorstwach handlowych w lutym 2014 r. (w cenach bieżących) była większa o 7,5% w stosunku do poprzedniego miesiąca oraz o 7,0% wyższa w odniesieniu do lutego 2013 r., a w przedsiębiorstwach hurtowych odpowiednio większa o 2,3% o 1,3%.

W okresie styczeń–luty 2014 r. przedsiębiorstwa handlowe zrealizowały sprzedaż hurtową o 3,1% większą niż przed rokiem, natomiast przedsiębiorstwa hurtowe mniejszą – o 1,2%.

Forma składania zamówień:

Pocztą na adres:
Urząd Statystyczny w Warszawie,
ul. 1 Sierpnia 21, 02-134 Warszawa

Bezpośrednio w sekretariacie lub Centrum
Informacji Statystycznej US w Warszawie

Faksem: 22 846-76-67

Składający zamówienie powinien:

- ✓ dokładnie określić zakres potrzebnych danych:
 - tematyczny (z zakresu statystyki społecznej i gospodarczej),
 - czasowy (za jakie lata lub miesiące),
 - terytorialny (województwo, powiat, gmina)
- ✓ potwierdzić sposób płatności i formę udostępniania danych,
- ✓ podać rodzaj rachunku (z VAT czy bez),
- ✓ podać NIP,
- ✓ podać nazwisko i telefon osoby, z którą należy się kontaktować w sprawie zamówienia.

Zamówione informacje statystyczne udostępniane są odbiorcom odpłatnie. Realizacja usługi może nastąpić po zaakceptowaniu przez zamawiającego jej ceny i wpłaceniu na konto US w Warszawie określonej należności.

Nieodpłatnie udostępnia się informacje organom prowadzącym rejestry i systemy informacyjne administracji publicznej, organom administracji rządowej i samorządu terytorialnego, innym instytucjom rządowym, Najwyższej Izbie Kontroli i Narodowemu Bankowi Polskiemu w zakresie określonym w ustawie z dnia 29 lipca 1995 r. o statystyce publicznej (Dz. U. Nr 88, z 1995 r., poz. 439).

Forma udostępniania danych:

Kserokopia.

Wydruk komputerowy.

Zapis komputerowy na nośniku.

Poczta elektroniczna.

Sposób uiszczania należności:

Gotówką (w kasie US, w godz. 11:00 - 14:00).

Przelewem.

Za zaliczeniem pocztowym.

Publikacje

Urzędu Statystycznego w Warszawie
przewidziane do wydania w 2014 r.

Roczniki statystyczne

Rocznik Statystyczny Województwa
Mazowieckiego 2014
książka..... 18,00
CD-ROM..... 15,00

Województwo Mazowieckie 2014
–Podregiony, Powiaty, Gminy
książka..... 28,00
CD-ROM..... 15,00

Rocznik Statystyczny Warszawy 2014
książka..... 25,00
CD-ROM..... 15,00

Informacje i opracowania statystyczne

Biuletyn Statystyczny Województwa
Mazowieckiego (kwartalnik)..... Internet

Przegląd Statystyczny Warszawy
(kwartalnik) 15,00

Raport o sytuacji społeczno-gospodarczej
województwa mazowieckiego w 2013 r.
książka..... 15,00

Panorama dzielnic Warszawy w 2013 r.
książka..... 25,00
CD-ROM..... 15,00

Ludność, ruch naturalny i migracje
w województwie mazowieckim w 2013 r.
książka..... 18,00
CD-ROM..... 15,00

Rynek pracy w województwie
mazowieckim w 2013 r.
książka..... 18,00
CD-ROM..... 15,00

Zmiany strukturalne grup podmiotów
gospodarki narodowej w województwie
mazowieckim w 2013 r.
CD-ROM..... 15,00

Portret województwa mazowieckiego
2010–2013
książka..... 20,00
CD-ROM..... 15,00

Statystyka gmin i powiatów województwa
mazowieckiego 2010 i 2012

Internet

Dzieci w województwie mazowieckim w la-
tach 2008–2012
książka..... 20,00
CD-ROM..... 15,00

Rolnictwo województwa mazowieckiego na
tle kraju i pozostałych województw w 2013 r.

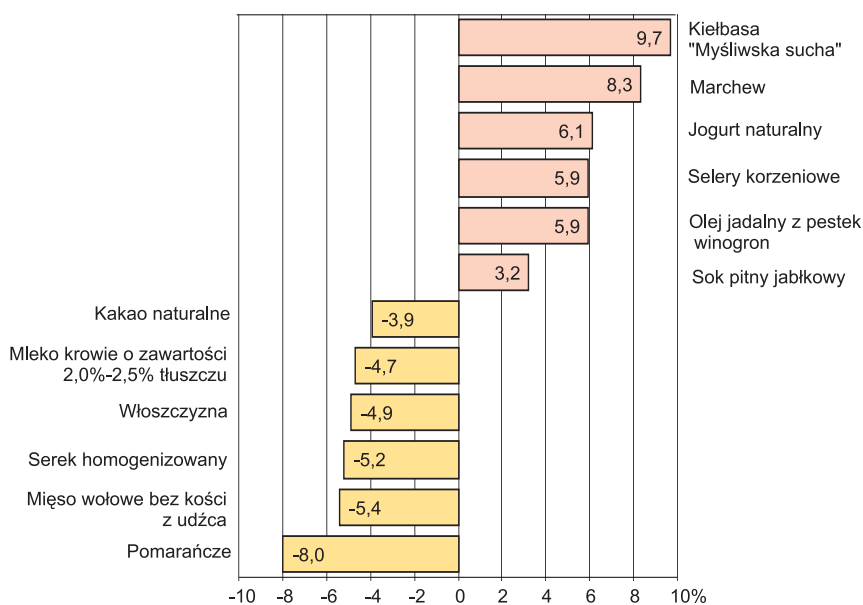
Internet

Statystyczny portret Ciechanowa/Ostrołęki/
Płocka/Radomia/Siedlec w latach 2005–2012
książka..... 20,00
CD-ROM..... 15,00

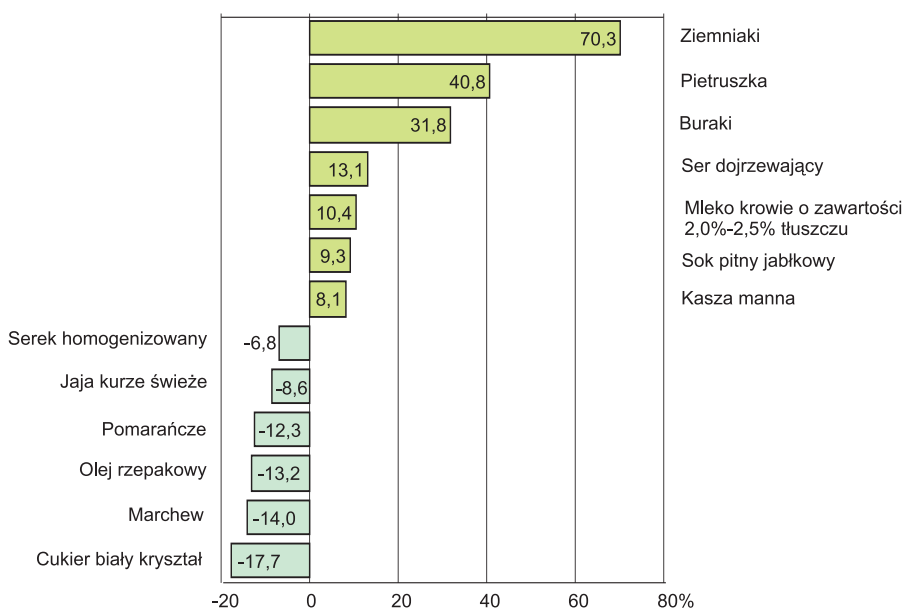
CENY DETALICZNE

Ceny detaliczne wybranych **artykułów żywnościowych** w lutym 2014 r. w stosunku do stycznia 2014 r. oraz analogicznego okresu roku ubiegłego kształtowały się w następujący sposób.

**ZMIANY CEN DETALICZNYCH
WYBRANYCH ARTYKUŁÓW ŻYWNOŚCIOWYCH W LUTYM 2014 R.
(miesiąc poprzedni = 100)**

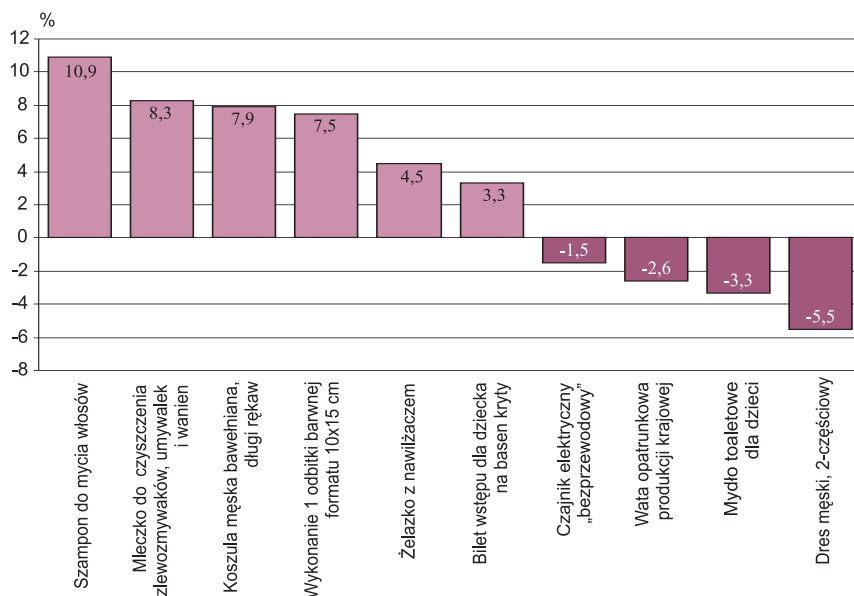


**ZMIANY CEN DETALICZNYCH
WYBRANYCH ARTYKUŁÓW ŻYWNOŚCIOWYCH W LUTYM 2014 R.
(analogiczny okres roku poprzedniego = 100)**

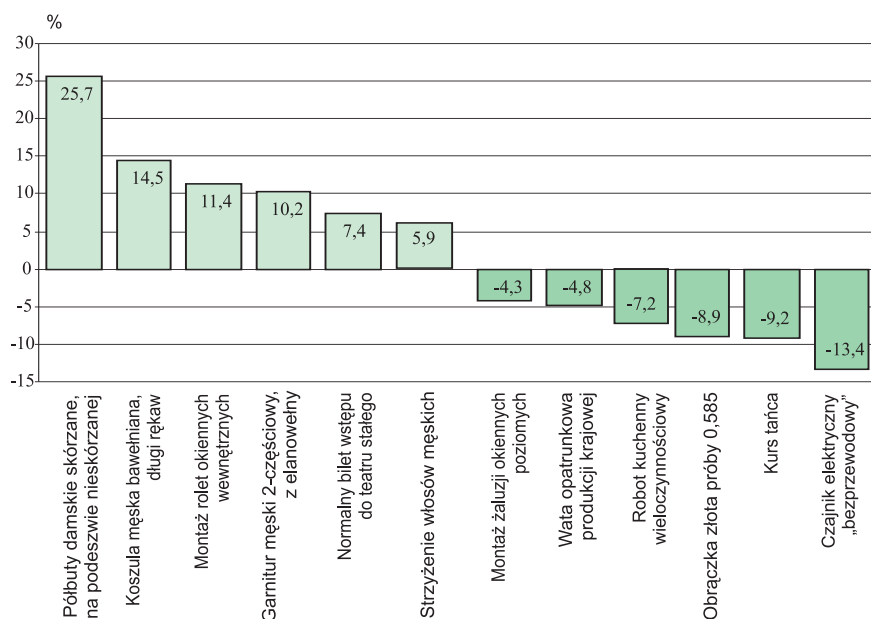


Ceny detaliczne **wybranych towarów i usług konsumpcyjnych (bez artykułów żywnościowych)** w lutym 2014 r. w stosunku do stycznia 2014 r. oraz do lutego 2013 r. kształtowały się w następujący sposób.

**ZMIANY CEN DETALICZNYCH WYBRANYCH TOWARÓW
I USŁUG KONSUMPCYJNYCH (bez artykułów żywnościowych) W LUTYM 2014 R.
(miesiąc poprzedni = 100)**



**ZMIANY CEN DETALICZNYCH WYBRANYCH TOWARÓW
I USŁUG KONSUMPCYJNYCH (bez artykułów żywnościowych) W LUTYM 2014 R.
(analogiczny okres roku poprzedniego = 100)**



Wśród towarów i usług niekonsumpcyjnych w lutym 2014 r. w stosunku do stycznia 2014 r. **wzrosły** ceny m.in.: paneli podłogowych (o 6,1%), płytki ceramicznej ściennej, kolorowej (o 4,6%), płyty styropianowej EPS (o 1,5%), benzyny bezołowiowej, 95-oktanowej (o 0,7%).

Zmniejszyły się ceny np.: piły spalinowej do cięcia drewna (o 4,1%), płynu do chłodnic samochodowych (o 3,9%), zlewozmywaka dwukomorowego z blachy stalowej nierdzewnej (o 2,0%), siekiery oprawionej (o 1,5%), miski ustępowej białej (o 1,3%).

Publikacje

Urzędu Statystycznego w Warszawie
przewidziane do wydania w 2014 r. (dok.)

**Narodowy Spis Powszechny Ludności
i Mieszkań 2011**

Atlas powiatów i gmin województwa mazowieckiego

książka.....20,00
CD-ROM..... 15,00

Gospodarstwa domowe i rodziny
w województwie mazowieckim

książka.....20,00
CD-ROM..... 15,00

Raport z wyników spisu w m.st. Warszawie

książka.....20,00
CD-ROM..... 15,00

Dojazdy do pracy w województwie
mazowieckim

książka.....20,00
CD-ROM..... 15,00

Ludność i gospodarstwa domowe w woj.
mazowieckim. Stan i struktura społeczno-
ekonomiczna

książka.....20,00
CD-ROM..... 15,00

Aktywność ekonomiczna ludności w wojew-
ództwie mazowieckim

książka.....20,00
CD-ROM..... 15,00

Migracje wewnętrzne i zagraniczne
ludności w woj. mazowieckim

książka.....20,00
CD-ROM..... 15,00

**Informacje na temat publikacji
wydawanych
przez urząd uzyskamy w:**

Centrum Informacji Statystycznej,
pok. 18, parter
tel. 22 464-20-85, 22 464-23-20
faks 22 846-78-32

**oraz
w Centrach Informacji Statystycznej w:**

Oddziale **w Ciechanowie**
06-400 Ciechanów, ul. Nadrzeczna 1
tel. 23 672-53-12

Oddziale **w Ostrołęce**
07-410 Ostrołęka, ul. Insurekcyjna 3
tel. 29 760-78-50

Oddziale **w Płocku**
09-407 Płock, ul. Otokińska 21
tel. 24 366-50-37

Oddziale **w Radomiu**
26-610 Radom, ul. Planty 39/45
tel. 48 363-06-07

Oddziale **w Siedlcach**
08-110 Siedlce, ul. Pułaskiego 19/21
tel. 25 632-57-67

**SPRZEDAŻ DETALICZNĄ WYDAWNICTW
URZĘDU STATYSTYCZNEGO
PROWADZĄ:**

US w Warszawie,
Centrum Informacji Statystycznej,
parter, pok. 18

Punkt sprzedaży
Zakładu Wydawnictw Statystycznych
00-925 Warszawa,
al. Niepodległości 208 (parter)
tel. bezp. 22 608-34-27

U w a g a. Zamówienia na prenumeratę publikacji można składać przez Internet www.stat.gov.pl/warsz/ - zakładka publikacje w sprzedaży, pisemnie, faksem lub e-mailem na adres Urzędu Statystycznego w Warszawie, podając pełny adres odbiorcy z kodem pocztowym oraz numerem identyfikacyjnym płatnika VAT (NIP).



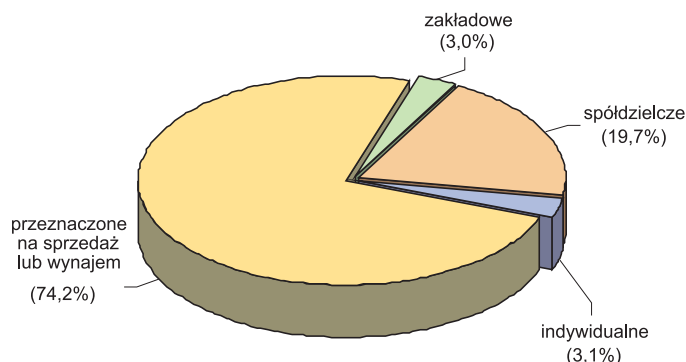
W porównaniu z lutym 2013 r. **wzrosły** ceny m.in.: płytki zewnętrznej, mrozoodpornej (o 51,0%), piły spalinowej do cięcia drewna (o 33,6%), płyty styropianowej EPS (o 28,9%), płyty wiórowej laminowanej (o 26,2%), brodzika akrylowego z kabiną (o 23,8%).

Zmniejszyły się ceny m.in.: zlewozmywaka dwukomorowego z blachy stalowej nierdzewnej (o 14,2%), płynu do chłodziac samochodowych (o 12,9%), wanny akrylowej (o 10,1%), gipsu budowlanego (o 9,9%), łopaty do piasku (o 9,1%), baterii umywalkowej (o 8,6%), silikonu (o 8,1%).

BUDOWNICTWO MIESZKANIOWE

Według wstępnych danych, w Warszawie w **okresie styczeń–luty 2014 r. oddano do użytkowania 2490 mieszkań** (o 31,7% więcej niż w analogicznym okresie 2013 r.), a w województwie mazowieckim 5028 mieszkań, tj. o 7,3% więcej niż w okresie styczeń–luty 2013 r. Wzrost liczby oddanych mieszkań odnotowano w budownictwie realizowanym na sprzedaż lub wynajem z 1695 do 1847 mieszkań, tj. o 9,0% więcej. Natomiast spadek nastąpił w budownictwie indywidualnym ze 150 do 78 mieszkań, tj. o 48,0% mniej. W okresie styczeń–luty 2014 r. w budownictwie spółdzielczym oddano do użytkowania 491 mieszkań, a w budownictwie zakładowym 74.

STRUKTURA MIESZKAŃ ODDANYCH DO UŻYTKOWANIA W M.ST. WARSZAWIE WEDŁUG FORM BUDOWNICTWA W OKRESIE STYCZEŃ–LUTY 2014 R.



W okresie styczeń–luty 2014 r. **rozpoczęto budowę 3222 mieszkań** (o 246,1% więcej niż w analogicznym okresie 2013 r.), z czego: 3192 w budownictwie realizowanym na sprzedaż lub wynajem, 30 w budownictwie indywidualnym.

W okresie styczeń–luty 2014 r. w Warszawie **wydano pozwolenia na budowę 1312 mieszkań** (o 22,2% mniej niż w analogicznym okresie 2013 r.), w tym w budynkach realizowanych przez inwestorów indywidualnych na 66 mieszkań, tj. o 63,7% mniej niż w analogicznym okresie 2013 r.

Przeciętna powierzchnia mieszkania oddanego do użytkowania w okresie styczeń–luty 2014 r. wyniosła 63,8 m² i zmniejszyła się w stosunku do analogicznego okresu 2013 r. o 11,0 m². W budownictwie indywidualnym przeciętna powierzchnia użytkowa wyniosła – 161,6 m² (o 27,6 m² mniej niż w analogicznym okresie 2013 r.), w budownictwie spółdzielczym – 66,5 m², w budownictwie realizowanym na sprzedaż lub wynajem – 59,3 m² (o 6,0 m² mniej), w budownictwie zakładowym – 55,5 m².

¹ Dane meldunkowe.

TABL. 1. WYBRANE DANE O M.ST. WARSZAWIE

WYSZCZEGÓLNIENIE A – 2013 r. B – 2014 r.	I	II	III	IV	V	VI	VII	VIII	IX	X	XI	XII
	Bezrobotni zarejestrowani (w tys.; stan w końcu okresu)	A 52,2 B 56,0	53,8 56,1	54,8	55,6	55,5	55,5	55,5	55,8	55,9	55,3	55,1
Stopa bezrobocia ^a (w %; stan w końcu okresu)	A 4,6 B 4,9	4,7 4,9	4,8	4,9	4,8	4,8	4,8	4,9	4,9	4,8	4,8	4,8
Oferty pracy (w ciągu miesiąca).....	A 2545 B 3600	2919 4301	2555	2326	2400	2330	2872	2232	2842	3702	2771	2708
Liczba bezrobotnych na 1 ofertę pracy (stan w końcu okresu)	A 29 B 24	19 16	32	33	31	30	24	25	23	23	27	30
Przeciętne zatrudnienie w sektorze przedsiębiorstw ^b (w tys. osób).....	A 942,1 B 954,5	943,0 953,5	940,0	932,8	931,5	936,5	947,7	949,9	949,1	954,4	955,5	954,3
poprzedni miesiąc = 100	A 100,1 B 100,0	100,1 99,9	99,7	99,2	99,9	100,5	101,2	100,3	99,9	100,6	100,1	99,9
analogiczny miesiąc poprzedniego roku = 100	A 98,3 B 101,3	98,2 101,1	98,3	98,0	98,1	98,6	99,6	100,0	100,2	100,9	101,1	101,4
Przeciętne miesięczne wynagrodzenia brutto w sektorze przedsiębiorstw ^b (w zł).....	A 4852,40 B 4995,41	4833,10 5081,09	5144,65	5130,28	4841,05	4886,52	4899,26	4902,31	4862,33	5106,38	4984,97	5227,25
poprzedni miesiąc = 100	A 95,2 B 95,6	99,6 101,7	106,4	99,7	94,4	100,9	100,3	100,1	99,2	105,0	97,6	104,9
analogiczny miesiąc poprzedniego roku = 100	A 101,5 B 102,9	101,9 105,1	103,3	102,9	103,2	101,8	101,7	103,2	102,2	102,2	102,2	102,5
Mieszkania oddane do użytkowania (od początku roku)	A 1180 B 1319	1891 2490	3721	4240	4547	5461	6792	7646	8498	10509	11310	13091
analogiczny okres poprzedniego roku = 100	A 158,0 B 111,8	120,5 131,7	128,8	107,1	94,9	90,4	94,6	89,9	86,7	92,1	88,7	97,0

a Stosunek liczby bezrobotnych zarejestrowanych do liczby cywilnej ludności aktywnej zawodowo, tj. bez osób odbywających czynną służbę wojskową oraz pracowników jednostek budżetowych prowadzących działalność w zakresie obrony narodowej i bezpieczeństwa publicznego. b W przedsiębiorstwach, w których liczba pracujących przekracza 9 osób.

TABL. 1. WYBRANE DANE O M.ST. WARSZAWIE (dok.)

WYSZCZEGÓLNIENIE A – 2013 r. B – 2014 r.		I	II	III	IV	V	VI	VII	VIII	IX	X	XI	XII
Produkcja sprzedana przemysłu ^a (w cenach stałych):													
	analogiczny miesiąc poprzedniego roku = 100	A 109,6 B 112,4	108,1 110,5	101,9	106,1	99,1	109,2	117,0	112,4	115,0	112,5	111,3	111,3
Produkcja budowlano-montażowa ^a (w cenach bieżących):													
	poprzedni miesiąc = 100	A 74,8 B 52,4	76,6 152,8	145,4	106,6	105,0	109,9	109,9	108,0	84,6	142,4	102,0	68,8
	analogiczny miesiąc poprzedniego roku = 100	A 90,2 B 72,1	80,0 143,7	81,0	73,4	58,8	66,7	71,8	80,9	68,2	83,3	114,1	103,0
Sprzedaż detaliczna towarów ^a (w cenach bieżących):													
	poprzedni miesiąc = 100	A 70,4 B 72,4	96,2 97,7	114,7	102,2	98,7	104,4	102,5	97,1	103,5	101,0	98,1	121,7
	analogiczny miesiąc poprzedniego roku = 100	A 100,4 B 104,4	96,3 106,0	95,2	98,6	96,2	102,0	103,6	101,9	102,0	96,1	103,3	101,5
Wskaźnik rentowności obrotu w przedsiębiorstwach ^b :													
	brutto ^c (w %)	A . B .	. .	3,4	4,4	4,6
	netto ^d (w %)	A . B .	. .	2,6	3,7	3,9
Podmioty gospodarki narodowej ^e (stan w końcu okresu)		A 355528 B 372568	356794 373515	358227	358935	360175	361603	363386	364964	366729	368151	369978	371476
w tym spółki handlowe		A 82150 B 92313	82817 92982	83488	84218	84940	85657	86582	87341	88290	89584	90707	91597
w tym z udziałem kapitału zagranicznego		A 23243 B 25048	23378 25191	23553	23662	23791	23919	24076	24195	24377	24565	24704	24897

a W przedsiębiorstwach, w których liczba pracujących przekracza 9 osób. b W których liczba pracujących przekracza 49 osób, bez przedsiębiorstw rolnictwa, leśnictwa, łowiectwa i rybactwa oraz działalności finansowej i ubezpieczeniowej; dane prezentowane są narastająco. c Relacja wyniku finansowego brutto do przychodów z całokształtu działalności. d Relacja wyniku finansowego netto do przychodów z całokształtu działalności. e W rejestrze REGON, bez osób prowadzących gospodarstwa indywidualne w rolnictwie.

U w a g a. W tablicy zastosowano następujące znaki umowne: (.) zupełny brak informacji albo brak informacji wiarygodnych, znak * oznacza, że dane zostały zmienione w stosunku do wcześniej opublikowanych.