

Statystyka Warszawy Nr 10/2019

2.12.2019 r.

↑ 111,0

Dynamika produkcji sprzedanej przemysłu r/r

W październiku 2019 r. utrzymały się pozytywne zmiany w gospodarce. Wzrost przeciętnego zatrudnienia był na zbliżonym poziomie jak w poprzednich miesiącach. Obserwowano spadek liczby bezrobotnych oraz stopy bezrobocia rejestrowanego. Przeciętne miesięczne wynagrodzenie brutto nadal utrzymywało się powyżej notowań sprzed roku. Zaobserwowano dalszy wzrost produkcji sprzedanej przemysłu, natomiast w produkcji budowlano-montażowej odnotowano znaczny spadek w skali roku. Zarówno sprzedaż detaliczna, jak i hurtowa były wyższe niż przed rokiem. Październik charakteryzował się również większą liczbą mieszkań oddanych do użytkowania niż rok wcześniej.

W październiku 2019 r. oddano do użytkowania o 23,3% więcej mieszkań niż przed rokiem

Przeciętne zatrudnienie

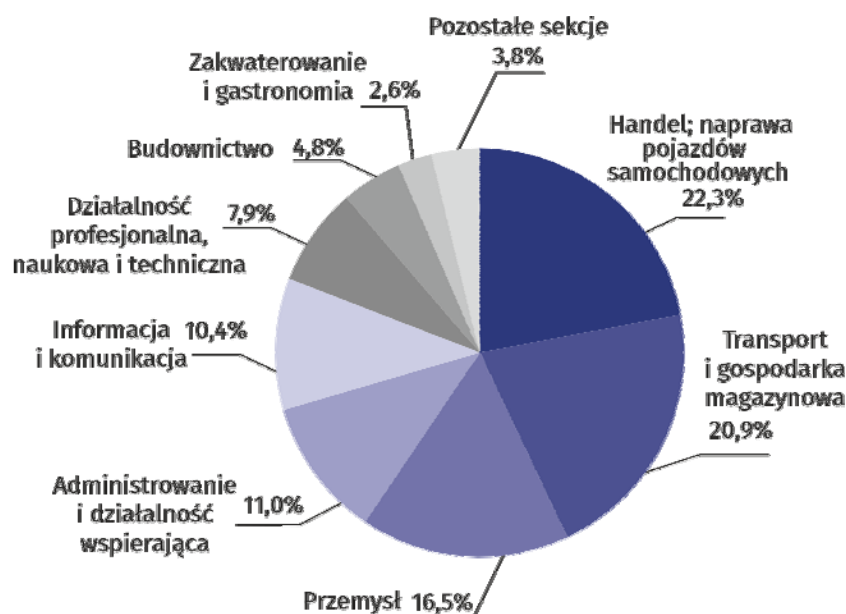
Przeciętne zatrudnienie w sektorze przedsiębiorstw w październiku 2019 r. wyniosło 1085,6 tys. osób i było o 3,0 tys. osób, tj. o 0,3% wyższe niż we wrześniu 2019 r. oraz o 19,2 tys. osób, tj. o 1,8% wyższe niż w październiku 2018 r.

W porównaniu z wrześniem 2019 r. wzrost przeciętnego zatrudnienia odnotowano w sekcjach: handel; naprawa pojazdów samochodowych (o 1,2%), działalność związana z kulturą, rozrywką i rekreacją (o 0,9%), przemysł oraz działalność profesjonalna, naukowa i techniczna (po 0,2%), budownictwo oraz transport i gospodarka magazynowa (po 0,1%).

Natomiast spadek przeciętnego zatrudnienia wystąpił w sekcjach: zakwaterowanie i gastronomia (o 0,9%), administrowanie i działalność wspierająca (o 0,4%), informacja i komunikacja (o 0,1%).

Przeciętne zatrudnienie w sektorze przedsiębiorstw w październiku 2019 r. było o 1,8% wyższe niż przed rokiem

Wykres 1. Struktura przeciętnego zatrudnienia według sekcji PKD w październiku 2019 r.



W stosunku do października 2018 r. wzrost przeciętnego zatrudnienia odnotowano w sekcjach: działalność związana z kulturą, rozrywką i rekreacją (o 10,8%), działalność profesjonalna, naukowa i techniczna (o 7,9%), obsługa rynku nieruchomości (o 6,8%), handel;

naprawa pojazdów samochodowych (o 4,8%), transport i gospodarka magazynowa (o 3,2%), zakwaterowanie i gastronomia (o 1,2%).

Spadek przeciętnego zatrudnienia wystąpił w sekcjach: przemysł (o 2,5%), budownictwo (o 1,5%), administrowanie i działalność wspierająca (o 1,4%), informacja i komunikacja (o 0,9%).

Bezrobocie rejestrowane

W końcu października 2019 r. liczba zarejestrowanych bezrobotnych wyniosła 17455 osób i była o 714 osób, tj. o 3,9% mniejsza niż w końcu września 2019 r. oraz o 2761 osób, tj. o 13,7% mniejsza niż w analogicznym okresie 2018 r.

Liczba zarejestrowanych bezrobotnych kobiet wyniosła 8738, co stanowiło 50,1% ogółu bezrobotnych (przed miesiącem 50,5%, a przed rokiem 50,8%) i 13,8% bezrobotnych kobiet w województwie mazowieckim. W stosunku do września 2019 r. liczba bezrobotnych kobiet zmniejszyła się o 436 osób, tj. o 4,8%, a w stosunku do października 2018 r. zmniejszyła się o 1539 osób, tj. o 15,0%.

Stopa bezrobocia rejestrowanego wynosiła 1,3% (1,4% przed miesiącem, a przed rokiem 1,5%), średnia w województwie mazowieckim kształtowała się na poziomie 4,3% (4,4% przed miesiącem, a przed rokiem 4,8%), natomiast w kraju na poziomie 5,0% (5,1% przed miesiącem, a przed rokiem 5,7%).

W październiku 2019 r. w urzędach pracy zarejestrowano 2831 osób bezrobotnych (2736 we wrześniu 2019 r., a 2991 w październiku 2018 r.). Bezrobotni zarejestrowani stanowili 18,1% ogółu zarejestrowanych bezrobotnych w województwie.

Liczba osób rejestrujących się po raz pierwszy wyniosła 797 (przed miesiącem 844), co stanowiło 28,2% ogółu bezrobotnych, którzy zarejestrowali się w październiku 2019 r. oraz 22,6% zarejestrowanych po raz pierwszy w województwie. Udział osób zwolnionych z przyczyn dotyczących zakładu pracy wśród bezrobotnych zarejestrowanych w październiku 2019 r. wyniósł 2,8% (w województwie mazowieckim 3,6%), przed miesiącem 2,5%, a przed rokiem 1,5%.

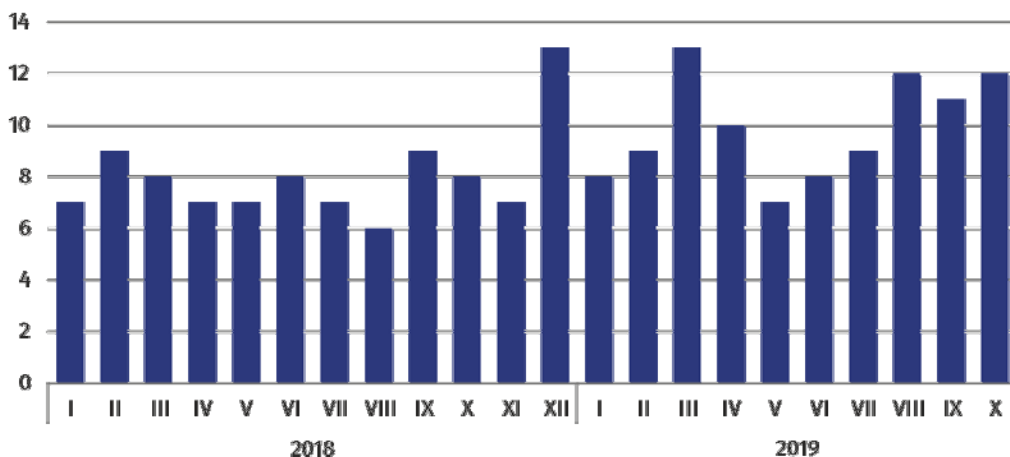
W październiku 2019 r. z ewidencji bezrobotnych wyrejestrowano 3545 osób (3122 we wrześniu 2019 r., a 3965 w październiku 2018 r.), co stanowiło 19,6% wyrejestrowanych z ewidencji bezrobotnych w województwie mazowieckim. Spośród wyrejestrowanych bezrobotnych 1674 osoby podjęły pracę. Ponadto 1223 osoby utraciły status bezrobotnego w wyniku niepotwierdzenia gotowości do podjęcia pracy. Przyczyną skreślenia z ewidencji było również dobrowolne zrezygnowanie ze statusu bezrobotnego, rozpoczęcie szkolenia lub stażu, nabycie uprawnień do zasiłku lub świadczenia przedemerytalnego, nabycie praw emerytalnych lub rentowych i inne.

Prawa do zasiłku nie posiadało 14446 osób, tj. 82,8% ogółu zarejestrowanych bezrobotnych (przed rokiem 17138 osób, tj. 84,8%). Natomiast 3009 bezrobotnych posiadało prawo do zasiłku.

W końcu października 2019 r. liczba zarejestrowanych bezrobotnych osób była o 13,7% mniejsza niż przed rokiem, a stopa bezrobocia ukształtowała się na poziomie 1,3%

W październiku 2019 r. liczba wyrejestrowanych bezrobotnych osób była o 10,6% mniejsza niż przed rokiem

Wykres 2. Liczba bezrobotnych na 1 ofertę pracy (stan w końcu miesiąca)



W październiku 2019 r. do urzędów pracy zgłoszono 3811 ofert pracy, co stanowiło 26,5% ofert pracy w województwie mazowieckim i w końcu tego miesiąca urzędy dysponowały ofertami pracy dla 1413 osób. Na jedną ofertę pracy przypadało w końcu października 2019 r. 12 osób (przed miesiącem 11, a przed rokiem 8), w województwie mazowieckim 14 osób (przed miesiącem i przed rokiem 13) zarejestrowanych jako bezrobotne.

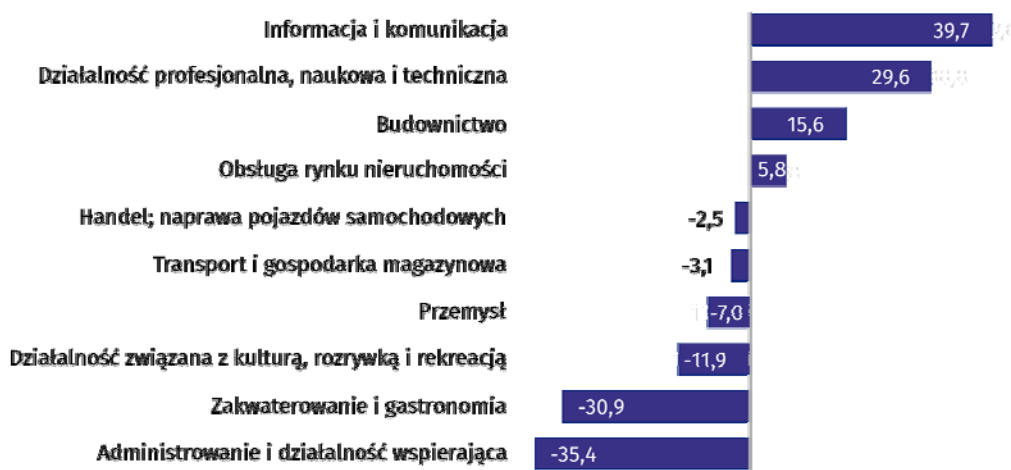
Wynagrodzenia

Przeciętne miesięczne wynagrodzenie brutto w sektorze przedsiębiorstw w październiku 2019 r. wyniosło 6685,13 zł i było o 5,4% wyższe w stosunku do poprzedniego miesiąca i o 5,0% wyższe niż w analogicznym okresie 2018 r.

W porównaniu z wrześniem 2019 r. wzrost przeciętnego wynagrodzenia brutto wystąpił w sekcjach: transport i gospodarka magazynowa (o 22,7%), budownictwo (o 11,0%), działalność związana z kulturą, rozrywką i rekreacją (o 7,7%), handel; naprawa pojazdów samochodowych (o 2,8%), zakwaterowanie i gastronomia (o 2,3%), przemysł (o 1,6%), administrowanie i działalność wspierająca (o 1,3%).

Natomiast spadek przeciętnego wynagrodzenia brutto odnotowano w sekcjach: działalność profesjonalna, naukowa i techniczna (o 1,6%), informacja i komunikacja oraz obsługa rynku nieruchomości (po 0,2%).

Wykres 3. Odchylenia względne (w %) przeciętnych miesięcznych wynagrodzeń brutto w wybranych sekcjach od średniego wynagrodzenia w sektorze przedsiębiorstw w październiku 2019 r.



W stosunku do października 2018 r. wzrost przeciętnego wynagrodzenia brutto odnotowano w sekcjach: administrowanie i działalność wspierająca (o 10,8%), transport i gospodarka magazynowa (o 7,1%), zakwaterowanie i gastronomia (o 7,0%), handel; naprawa pojazdów samochodowych, działalność związana z kulturą, rozrywką i rekreacją oraz działalność profesjonalna, naukowa i techniczna (po 4,5%), przemysł (o 3,9%), budownictwo (o 3,0%), obsługa rynku nieruchomości (o 2,5%), informacja i komunikacja (o 1,6%).

Przemysł

Produkcja sprzedana przemysłu w październiku 2019 r. wyniosła (w cenach bieżących) 12204,5 mln zł i była (w cenach stałych) większa w stosunku do analogicznego miesiąca 2018 r. o 11,0%. W stosunku do października 2018 r. odnotowano wzrost produkcji sprzedanej w przetwórstwie przemysłowym o 7,6%.

W okresie styczeń–październik 2019 r. produkcja sprzedana przemysłu wyniosła 106908,8 mln zł (w cenach bieżących) i była (w cenach stałych) wyższa o 4,6% od osiągniętej w analogicznym okresie 2018 r. W przetwórstwie przemysłowym odnotowano wzrost produkcji o 8,7%.

Wśród działów zaliczanych do przetwórstwa przemysłowego wzrost sprzedaży wystąpił m.in. w: produkcji komputerów, wyrobów elektronicznych i optycznych (o 42,0%), produkcji maszyn i urządzeń (o 19,0%), produkcji artykułów spożywczych (o 16,6%), poligrafii i reprodukcji zapisanych nośników informacji (o 15,3%), produkcji napojów (o 14,9%), produkcji chemikaliów i wyrobów chemicznych (o 14,6%), naprawie, konserwacji i instalowaniu maszyn i urządzeń (o 13,0%).

W październiku 2019 r. zgłoszono o 12,6% mniej ofert pracy niż przed rokiem

Przeciętne miesięczne wynagrodzenie brutto w sektorze przedsiębiorstw w październiku 2019 r. wyniosło 6685,13 zł i było o 5,0% wyższe niż w październiku 2018 r.

Produkcja sprzedana w przetwórstwie przemysłowym (w cenach stałych) w październiku 2019 r. była o 7,6% większa niż przed rokiem

Spadek sprzedaży odnotowano m.in. w: pozostałej produkcji wyrobów (o 28,9%), produkcji skór i wyrobów skórzanych (o 18,4%), produkcji wyrobów z drewna, korka, słomy i wikliny (o 17,1%), produkcji mebli (o 9,9%), produkcji pojazdów samochodowych, przyczep i naczep (o 8,3%), produkcji papieru i wyrobów z papieru (o 7,1%), produkcji wyrobów z metali (o 3,4%).

Wydajność pracy w przemyśle, mierzona wartością produkcji sprzedanej na 1 zatrudnionego, w okresie styczeń–październik 2019 r. wyniosła 598,8 tys. zł (w cenach bieżących) i była – licząc w cenach stałych – o 6,8% wyższa niż przed rokiem.

Budownictwo

Produkcja sprzedana budownictwa w październiku 2019 r. wyniosła (w cenach bieżących) 4930,2 mln zł i w stosunku do września 2019 r. była większa o 9,7%, a w stosunku do analogicznego okresu ubiegłego roku spadła o 0,1%.

W okresie styczeń–październik 2019 r. produkcja sprzedana budownictwa osiągnęła wartość 45047,2 mln zł, tj. o 10,9% większą niż w analogicznym okresie 2018 r.

Produkcja budowlano-montażowa w październiku 2019 r. ukształtowała się na poziomie 1301,4 mln zł (w cenach bieżących) i stanowiła 26,4% produkcji sprzedanej budownictwa. W stosunku do poprzedniego miesiąca produkcja budowlano-montażowa zwiększyła się o 3,1%, a w porównaniu z październikiem 2018 r. była mniejsza o 18,5%.

W okresie styczeń–październik 2019 r. produkcja budowlano-montażowa ukształtowała się na poziomie 10909,2 mln zł i stanowiła 24,2% produkcji sprzedanej budownictwa (przed rokiem 28,3%). W porównaniu z analogicznym okresem ubiegłego roku produkcja budowlano-montażowa była mniejsza o 4,9%.

Spadek produkcji w stosunku do analogicznego okresu 2018 r. wystąpił w podmiotach zajmujących się budową budynków (o 11,5%) oraz w przedsiębiorstwach wykonujących roboty budowlane specjalistyczne (o 5,8%). Natomiast wzrost produkcji odnotowano w jednostkach zajmujących się budową obiektów inżynierii lądowej i wodnej (o 0,2%).

Wydajność pracy, mierzona produkcją na 1 zatrudnionego w budownictwie, w październiku 2019 r. wyniosła 95,3 tys. zł i była o 9,6% wyższa niż przed miesiącem i o 1,4% wyższa niż w październiku 2018 r.

Handel

Sprzedaż detaliczna zrealizowana przez przedsiębiorstwa handlowe i niehandlowe w październiku 2019 r. (w cenach bieżących) była o 5,1% większa niż we wrześniu 2019 r. oraz o 6,0% wyższa w odniesieniu do października 2018 r.

W porównaniu z wrześniem 2019 r. większa była m.in.: sprzedaż detaliczna prowadzona przez domy sprzedaży wysyłkowej (o 31,5%), sprzedaż farmaceutyków, kosmetyków, sprzętu ortopedycznego (o 15,5%), żywności, napojów i wyrobów tytoniowych (o 8,8%), pojazdów samochodowych, motocykli, części (o 7,7%), tekstyliów, odzieży, obuwia (o 5,1%), paliw stałych, ciekłych i gazowych (o 4,6%).

Natomiast mniejsza była sprzedaż: prasy, książek, pozostała sprzedaż w wyspecjalizowanych sklepach (o 2,8%), pozostała sprzedaż detaliczna w niewyspecjalizowanych sklepach (o 0,8%).

W stosunku do października 2018 r. większa była m.in. sprzedaż w grupach: „sprzedaż detaliczna prowadzona przez domy sprzedaży wysyłkowej (o 108,1%), „meble, RTV, AGD” (o 13,7%), „farmaceutyki, kosmetyki, sprzęt ortopedyczny” (o 12,8%). Wzrosła również min. sprzedaż: żywności, napojów i wyrobów tytoniowych (o 8,9%), tekstyliów, odzieży, obuwia (o 8,0%), pozostała sprzedaż detaliczna w niewyspecjalizowanych sklepach (o 6,8%).

Natomiast zmniejszyła się sprzedaż paliw stałych, ciekłych i gazowych (o 7,1%), pojazdów samochodowych, motocykli, części (o 0,3%).

W okresie styczeń–październik 2019 r. w porównaniu z analogicznym okresem 2018 r. sprzedaż detaliczna zwiększyła się o 8,5%.

Sprzedaż hurtowa w przedsiębiorstwach handlowych w październiku 2019 r. (w cenach bieżących) była o 10,9% większa w stosunku do poprzedniego miesiąca oraz o 2,4% wyższa w odniesieniu do października 2018 r., a w przedsiębiorstwach hurtowych była odpowiednio wyższa o 11,8% i o 0,6%.

Produkcja budowlano-montażowa (w cenach bieżących) w październiku 2019 r. była o 18,5% mniejsza niż przed rokiem

Sprzedaż detaliczna (w cenach bieżących) zrealizowana przez przedsiębiorstwa handlowe i niehandlowe w październiku 2019 r. była o 6,0% większa niż w październiku 2018 r.

Sprzedaż hurtowa (w cenach bieżących) w przedsiębiorstwach handlowych była o 2,4% wyższa niż przed rokiem

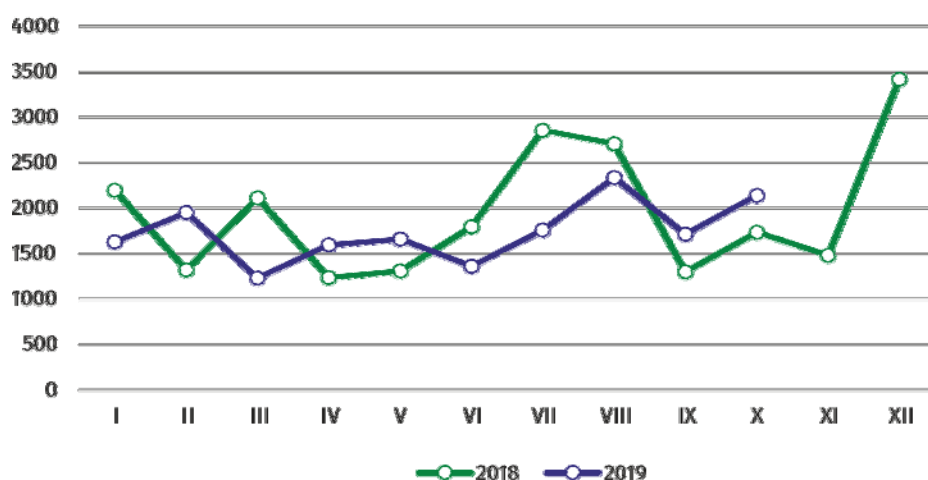
W okresie styczeń–październik 2019 r. jednostki handlowe zrealizowały sprzedaż hurtową o 5,6% większą niż przed rokiem, natomiast przedsiębiorstwa hurtowe o 3,0% wyższą.

Budownictwo mieszkaniowe¹

Według wstępnych danych, w Warszawie w październiku 2019 r. przekazano do użytkowania 2137 mieszkań, tj. o 23,3% więcej niż przed rokiem.

W okresie styczeń–październik 2019 r. oddano do użytkowania 17345 mieszkań (o 6,4% mniej niż w analogicznym okresie 2018 r.), a w województwie mazowieckim 34728 mieszkań, tj. o 6,3% więcej niż w okresie styczeń–październik 2018 r. Spadek liczby oddanych mieszkań odnotowano w budownictwie komunalnym z 68 do 12 mieszkań, tj. o 82,4% mniej oraz w budownictwie przeznaczonym na sprzedaż lub wynajem z 17892 do 16437 mieszkań, tj. o 8,1% mniej. Natomiast wzrost wystąpił w budownictwie zakładowym z 1 do 18 mieszkań oraz w budownictwie indywidualnym z 522 do 525, tj. o 0,6% więcej. Ponadto w okresie styczeń–październik 2019 r. oddano do użytkowania 353 mieszkania w budownictwie spółdzielczym.

Wykres 4. Mieszkania oddane do użytkowania



W okresie styczeń–październik 2019 r. rozpoczęto budowę 19113 mieszkań (o 11,8% mniej niż w analogicznym okresie 2018 r.), z czego: 17866 w budownictwie realizowanym na sprzedaż lub wynajem, 779 w budownictwie indywidualnym, 253 w budownictwie spółdzielczym, 215 w budownictwie społecznym czynszowym.

W okresie styczeń–październik 2019 r. liczba mieszkań, na budowę których wydano pozwolenia lub dla których dokonano zgłoszenia z projektem budowlanym wyniosła 18932 (o 8,3% mniej niż w analogicznym okresie 2018 r.), w tym 527 mieszkań w budynkach realizowanych przez inwestorów indywidualnych.

Przeciętna powierzchnia mieszkania oddanego do użytkowania w okresie styczeń–październik 2019 r. wyniosła 60,4 m² i zwiększyła się w stosunku do analogicznego okresu 2018 r. o 0,4 m². W budownictwie indywidualnym przeciętna powierzchnia użytkowa mieszkania wyniosła – 186,3 m² (o 9,3 m² mniej niż w analogicznym okresie 2018 r.), w budownictwie spółdzielczym – 57,5 m², w budownictwie przeznaczonym na sprzedaż lub wynajem – 56,5 m² (o 0,4 m² więcej), w budownictwie komunalnym – 40,8 m² (o 11,3 m² mniej), w budownictwie zakładowym – 34,1 m².

W okresie styczeń–październik 2019 r. rozpoczęto budowę 19113 mieszkań, tj. o 11,8% mniej niż w analogicznym okresie poprzedniego roku

¹ Dane meldunkowe – mogą ulec zmianie po opracowaniu sprawozdań kwartalnych.

Tablica 1. Wybrane dane o Warszawie

WYSZCZEGÓLNIENIE		I	II	III	IV	V	VI	VII	VIII	IX	X	XI	XII
Bezrobotni zarejestrowani (w tys.; stan w końcu okresu)	2018	26,4	26,1	25,3	24,4	23,4	22,8	22,3	22,0	21,2	20,2	19,8	19,4
	2019	20,1	19,9	19,7	19,2	18,9	18,6	18,5	18,6	18,2	17,5		
Stopa bezrobocia (w %; stan w końcu okresu)	2018	2,0	2,0	1,9	1,8	1,8	1,7	1,7	1,7	1,6	1,5	1,5	1,5
	2019	1,5	1,5	1,5	1,4	1,4	1,4	1,4	1,4	1,4	1,3		
Oferty pracy (w ciągu miesiąca)	2018	6689	5193	6158	5569	5598	5089	4855	4994	3439	4361	3905	2585
	2019	4131	3302	3402	4295	4249	3307	3678	3155	3194	3811		
Liczba bezrobotnych na 1 ofertę pracy (stan w końcu okresu)	2018	7	9	8	7	7	8	7	6	9	8	7	13
	2019	8	9	13	10	7	8	9	12	11	12		
Przeciętne zatrudnienie w sektorze przedsiębiorstw ^a (w tys. osób)	2018	1061,1	1058,4	1058,0	1058,6	1058,2	1059,5	1063,3	1066,6	1066,0	1066,4	1069,8	1073,5
	2019	1083,5	1077,7	1079,9	1080,6	1079,2	1079,4	1083,8	1085,5	1082,6	1085,6		
poprzedni miesiąc=100	2018	101,5	99,7	100,0	100,1	100,0	100,1	100,4	100,3	99,9	100,0	100,3	100,3
	2019	100,9	99,5	100,2	100,1	99,9	100,0	100,4	100,2	99,7	100,3		
analogiczny miesiąc poprzedniego roku=100	2018	103,1	102,5	102,6	102,6	102,6	102,4	102,1	102,4	102,1	102,8	102,8	102,7
	2019	102,1	101,8	102,1	102,1	102,0	101,9	101,9	101,8	101,6	101,8		
Przeciętne miesięczne wynagrodzenia brutto w sektorze przedsiębiorstw ^a (w zł)	2018	5896,60	5902,00	6502,67	6264,65	5983,37	6093,19	6064,00	6006,09	5968,48	6365,85	6196,38	6453,48
	2019	6272,71	6276,47	6814,28	6544,80	6372,52	6418,62	6393,10	6364,51	6342,90	6685,13		
poprzedni miesiąc=100	2018	95,0	100,1	110,2	96,3	95,5	101,8	99,5	99,0	99,4	106,7	97,3	104,1
	2019	97,2	100,1	108,6	96,0	97,4	100,7	99,6	99,6	99,7	105,4		
analogiczny miesiąc poprzedniego roku=100	2018	107,5	105,8	108,4	106,3	106,6	107,2	107,2	107,0	106,4	106,6	108,1	104,0
	2019	106,4	106,3	104,8	104,5	106,5	105,3	105,4	106,0	106,3	105,0		
Mieszkania oddane do użytkowania (od początku roku)	2018	2195	3513	5622	6855	8161	9952	12804	15508	16806	18539	20017	23430
	2019	1627	3575	4803	6397	8054	9410	11166	13498	15208	17345		
analogiczny okres poprzedniego roku=100	2018	101,1	118,8	137,6	143,5	121,8	129,4	142,9	142,9	134,3	115,8	107,4	115,2
	2019	74,1	101,8	85,4	93,3	98,7	94,6	87,2	87,0	90,5	93,6		
Produkcja sprzedana przemysłu ^a (w cenach stałych):													
analogiczny miesiąc poprzedniego roku=100	2018	118,0	115,1	102,6	109,2	103,7	97,4	112,5	108,2	105,7	111,0	105,1	106,4
	2019	108,8	107,7	107,1	115,8	110,2	101,4	105,8	101,1	105,1	111,0		

a W przedsiębiorstwach, w których liczba pracujących przekracza 9 osób.

Tablica 1. Wybrane dane o Warszawie (dok.)

WYSZCZEGÓLNIENIE		I	II	III	IV	V	VI	VII	VIII	IX	X	XI	XII
Produkcja budowlano-montażowa ^a (w cenach bieżących):													
poprzedni miesiąc=100	2018	55,0	82,6	161,2	91,6	120,3	106,3	113,2	82,4	110,6	127,4	87,8	104,9
	2019	45,7	146,7	120,9	91,0	111,7	103,9	113,2	108,7	81,6	103,1		
analogiczny miesiąc poprzedniego roku=100	2018	169,0	133,4	123,5	115,1	114,6	103,1	106,8	117,7	111,3	140,9	117,8	103,8
	2019	86,2	153,2	114,9	114,1	105,9	103,5	103,5	136,6	100,7	81,5		
Sprzedaż detaliczna towarów ^a (w cenach bieżących):													
poprzedni miesiąc=100	2018	74,7	93,3	114,9	101,2	101,8	105,4	99,6	99,3	97,1	105,4	101,4	118,7
	2019	75,4	92,8	118,5	103,0	98,3	104,0	99,9	97,8	98,3	105,1		
analogiczny miesiąc poprzedniego roku=100	2018	108,6	106,2	103,2	107,7	108,1	112,8	111,5	111,9	106,8	110,3	108,8	105,9
	2019	106,8	106,3	109,6	111,6	107,7	106,3	106,6	105,0	106,3	106,0		
Wskaźnik rentowności obrotu w przedsiębiorstwach ^b :													
brutto (w %)	2018	.	.	4,5	.	.	5,3	.	.	5,3	.	.	4,4
	2019	.	.	3,7	.	.	5,4	.	.	5,0	.	.	
netto (w %)	2018	.	.	3,5	.	.	4,3	.	.	4,4	.	.	3,5
	2019	.	.	2,9	.	.	4,5	.	.	4,1	.	.	
Podmioty gospodarki narodowej ^c (stan w końcu okresu)	2018	435176	436450	437829	439193	441415	443303	423214	425649	427765	430159	432044	433823
	2019	435786	437920	439976	441829	443572	445225	447071	448984	451042	453035		
w tym spółki handlowe	2018	136620	137438	138032	138888	139547	140224	122421	123459	124100	124992	125705	126471
	2019	127250	128044	128884	129670	130454	131104	131972	132768	133589	134455		
w tym z udziałem kapitału zagranicznego	2018	30697	30750	30794	30866	30919	31057	24728	24859	24999	25145	25300	25391
	2019	25442	25486	25572	25737	25972	26144	26344	26479	26604	26713		

a W przedsiębiorstwach, w których liczba pracujących przekracza 9 osób. b W których liczba pracujących przekracza 49 osób, bez przedsiębiorstw rolnictwa, leśnictwa, łowiectwa i rybactwa oraz działalności finansowej i ubezpieczeniowej; dane prezentowane są narastająco. c W rejestrze REGON, bez osób prowadzących gospodarstwa indywidualne w rolnictwie. W lipcu 2018 r. wystąpił spadek liczby podmiotów na skutek wykreślenia z rejestru REGON podmiotów, które pozostawały wpisane do rejestru w oparciu o wpisy dokonane w rejestrach sądowych na podstawie przepisów obowiązujących do dnia wejścia w życie ustawy o Krajowym Rejestrze Sądowym, a których wpisy nie zostały odnalezione w zbiorach KRS.

U w a g a. W tablicy zastosowano następujące znaki umowne: (.) zupełny brak informacji albo brak informacji wiarygodnych, znak * oznacza, że dane zostały zmienione w stosunku do wcześniej opublikowanych.

Opracowanie merytoryczne:
Mazowiecki Ośrodek Badań Regionalnych
Urząd Statystyczny w Warszawie
Małgorzata Bieńkowska
Joanna Podolska
Tel: 22 464 21 96, 22 464 20 96
e-mail: m.bienkowska@stat.gov.pl
e-mail: j.podolska@stat.gov.pl

Rozpowszechnianie:
Centrum Informacji Statystycznej
Marcin Kałuski
Tel: 22 464 20 91
e-mail: m.kaluski@stat.gov.pl

Obsługa mediów

tel.: 22 464 20 91

e-mail: m.kaluski@stat.gov.pl



warszawa.stat.gov.pl



[@Warszawa_STAT](https://twitter.com/Warszawa_STAT)

Powiązane opracowania

[Komunikaty i biuletyny](#)

Temat dostępny w bazach danych

[Bank Danych Lokalnych → Rynek pracy](#)

Ważniejsze pojęcia dostępne w słowniku

[Bezrobotni zarejestrowani](#)

[Stopa bezrobocia rejestrowanego](#)

[Przeciętne zatrudnienie](#)

[Przeciętne miesięczne wynagrodzenie brutto](#)

[Mieszkania oddane do użytkowania](#)

[Wskaźnik rentowności obrotu brutto](#)

[Wskaźnik rentowności obrotu netto](#)

