

|   |   |                                    |   |
|---|---|------------------------------------|---|
|        | <b>URZĄD STATYSTYCZNY W WARSZAWIE</b><br>ul. 1 Sierpnia 21, 02-134 Warszawa |                                    |  |
|   | <i>Wyniki wstępne</i>   | Data opracowania:<br>29.12.2011 r. |   |
| Kontakt: e-mail: sekretariatUSWAW@stat.gov.pl<br>tel. 22 464 23 15<br>faks 22 846 76 67 |   |                                    |   |
| Internet: <a href="http://www.stat.gov.pl/warsz">www.stat.gov.pl/warsz</a>              |   |                                    |   |

## KOMUNIKAT O SYTUACJI SPOŁECZNO-GOSPODARCZEJ WOJEWÓDZTWA MAZOWIECKIEGO

Listopad 2011

Nr 11

\*\*\*

- ⇒ Przeciętne zatrudnienie w sektorze przedsiębiorstw w listopadzie 2011 r. ukształtowało się na poziomie wyższym od notowanego w październiku br. oraz listopadzie 2010 r.
- ⇒ W końcu listopada br. liczba zarejestrowanych bezrobotnych oraz stopa bezrobocia były wyższe niż przed miesiącem oraz przed rokiem.
- ⇒ Przeciętne miesięczne wynagrodzenie brutto w sektorze przedsiębiorstw w listopadzie br. było niższe niż w poprzednim miesiącu, ale wyższe niż w listopadzie ub. roku.
- ⇒ W listopadzie 2011 r. liczba oddanych do użytkowania mieszkań była większa niż przed rokiem.
- ⇒ W listopadzie br., zarówno w ujęciu miesięcznym, jak i rocznym, producenci z województwa mazowieckiego dostarczyli do skupu mniej ziemniaków oraz żywca wołowego, natomiast więcej — pszenicy i żywca drobiowego. W porównaniu z październikiem br. zmniejszyła się podaż żyta i mleka, a w porównaniu z listopadem ub. r. — podaż żywca wieprzowego.
- ⇒ Na rynku rolnym w listopadzie br. przeciętne ceny większości podstawowych produktów rolnych były znacznie wyższe niż przed rokiem (niższe były ceny ziemniaków). W ujęciu miesięcznym wzrosły ceny skupu ziemniaków, żywca wołowego i mleka oraz — na obu rynkach — ceny żywca wieprzowego. Poprawiły się uwarunkowania chowu trzody chlewnej.
- ⇒ W listopadzie br. produkcja sprzedana przemysłu (w cenach stałych) ukształtowała się na poziomie wyższym niż przed miesiącem oraz przed rokiem.
- ⇒ W listopadzie br. produkcja budowlano-montażowa była niższa niż w październiku br., ale wyższa od notowanej w listopadzie 2010 r.
- ⇒ W listopadzie br. sprzedaż detaliczna była mniejsza niż przed miesiącem, ale większa niż przed rokiem. Sprzedaż hurtowa zwiększyła się zarówno w stosunku do poprzedniego miesiąca, jak i listopada 2010 r.

*Prezentowane w Komunikacie dane:*

- o pracujących, zatrudnieniu, wynagrodzeniach oraz o przychodach ze sprzedaży produkcji przemysłu i budownictwa, a także o sprzedaży detalicznej i hurtowej towarów dotyczą podmiotów gospodarczych, w których liczba pracujących przekracza 9 osób,
- o skupie produktów rolnych obejmują skup od producentów z terenu województwa; ceny podano bez podatku VAT,
- o wynikach finansowych przedsiębiorstw oraz nakładach inwestycyjnych dotyczą podmiotów gospodarczych prowadzących księgi rachunkowe (z wyjątkiem przedsiębiorstw rolnictwa, leśnictwa, łowiectwa i rybactwa, działalności finansowej i ubezpieczeniowej oraz szkół wyższych), w których liczba pracujących przekracza 49 osób.

*Dane w ujęciu wartościowym wyrażone są w cenach bieżących i stanowią podstawę dla obliczenia wskaźników struktury. Wskaźniki dynamiki zaprezentowano na podstawie wartości w cenach bieżących, z wyjątkiem przemysłu, dla którego wskaźniki dynamiki podano na podstawie wartości w cenach stałych (średnie ceny bieżące 2005 r.).*

*Liczby względne (wskaźniki, odsetki) wyliczono na podstawie danych bezwzględnych, wyrażonych z większą dokładnością niż podane w tekście i tablicach.*

*Dane prezentuje się w układzie Polskiej Klasyfikacji Działalności — PKD 2007.*

## RYNEK PRACY

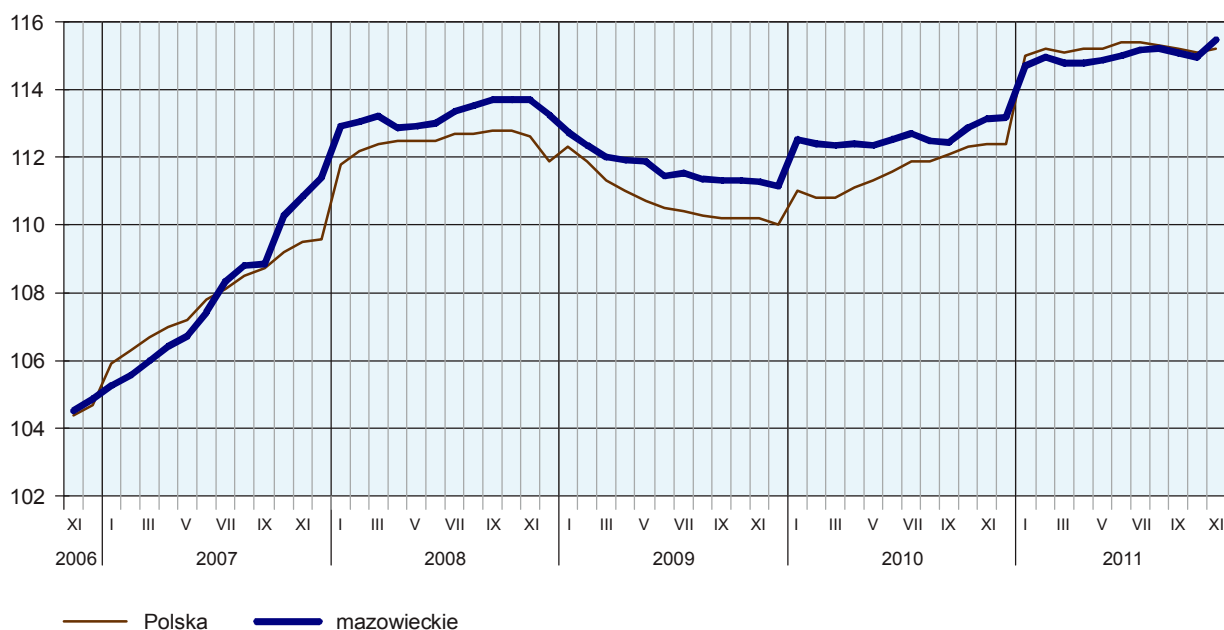
W listopadzie br. w sektorze przedsiębiorstw utrzymał się wzrost przeciętnego zatrudnienia w skali roku. Zwiększyła się liczba zarejestrowanych bezrobotnych i stopa bezrobocia. Do urzędów pracy wpłynęło mniej ofert zatrudnienia.

**Przeciętne zatrudnienie w sektorze przedsiębiorstw** w listopadzie br. ukształtowało się na poziomie 1323,9 tys. osób i było o 0,4% wyższe od notowanego w październiku br. i o 2,1% większe niż w listopadzie 2010 r.

W porównaniu z listopadem ub. roku wzrost zatrudnienia odnotowano w większości sekcji. W największym stopniu wzrosło zatrudnienie m.in. w budownictwie (o 12,6%), działalności profesjonalnej, naukowej i technicznej (o 8,8%) oraz zakwaterowaniu i gastronomii (o 8,1%). Przeciętne zatrudnienie zwiększyło się również m.in. w przetwórstwie przemysłowym (o 2,5%), obsłudze rynku nieruchomości (o 2,3%), informacji i komunikacji (o 2,1%) oraz handlu; naprawie pojazdów samochodowych (o 0,6%). Utrzymał się natomiast w ujęciu rocznym spadek zatrudnienia w wytwarzaniu i zaopatrywaniu w energię elektryczną, gaz, parę wodną i gorącą wodę (o 2,5%) oraz transporcie i gospodarce magazynowej (o 1,3%). Niższe niż przed rokiem było także zatrudnienie m.in. w administrowaniu i działalności wspierającej (o 1,0%). Wśród działów o najwyższym udziale w zatrudnieniu wzrost przeciętnego zatrudnienia zanotowano m.in. w działalności związanej z zatrudnieniem (o 11,1%), budowie budynków (o 5,0%), produkcji artykułów spożywczych (o 4,0%) oraz handlu detalicznym (o 1,5%). Utrzymał się odnotowany przed miesiącem znaczący spadek zatrudnienia w działalności detektywistycznej i ochroniarskiej (o 12,0%). Nadal niższe niż przed rokiem było zatrudnienie m.in. w telekomunikacji (o 4,9%), handlu hurtowym oraz transporcie lądowym i rurociągowym (po 1,1%).

### DYNAMIKA PRZECIĘTNEGO ZATRUDNIENIA W SEKTORZE PRZEDSIĘBIORSTW

(przeciętne miesięczne 2005 = 100)



W porównaniu z październikiem br. najbardziej zwiększyło się zatrudnienie w przetwórstwie przemysłowym (o 0,9%), a największy spadek zanotowano m.in. w informacji i komunikacji (o 0,6%).

Przeciętne zatrudnienie w sektorze publicznym w listopadzie br. wyniosło 280,3 tys. osób (o 4,6% mniej niż przed rokiem), a w sektorze prywatnym — 1043,6 tys. osób (o 4,0% więcej).

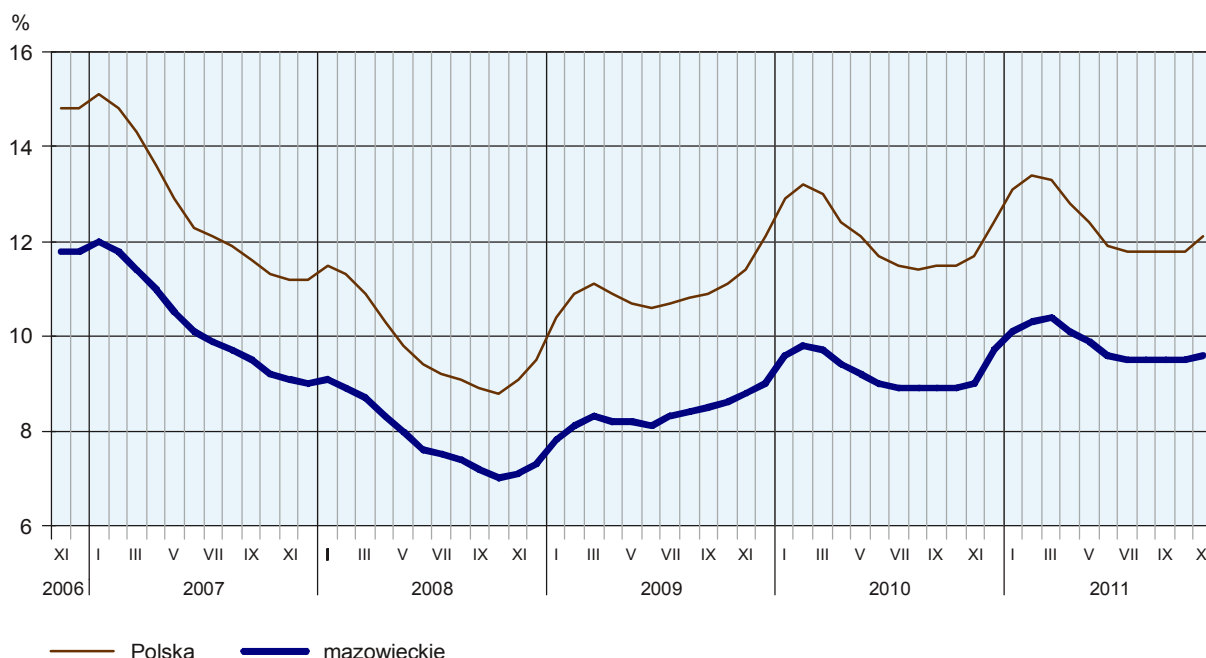
W okresie styczeń–listopad br. przeciętne zatrudnienie w sektorze przedsiębiorstw ukształtowało się na poziomie 1324,9 tys. osób i było o 2,2% wyższe niż w analogicznym okresie ub. roku.

W końcu listopada br. liczba **bezrobotnych zarejestrowanych** w urzędach pracy wyniosła 240,0 tys. osób i była o 4,1 tys. osób (o 1,8%) wyższa od notowanej przed miesiącem i o 10,8 tys. osób (o 4,7%) większa niż w listopadzie 2010 r.

Kobiety stanowiły 50,2% ogółu zarejestrowanych bezrobotnych (przed rokiem 48,9%).

### STOPA BEZROBOCIA REJESTROWANEGO

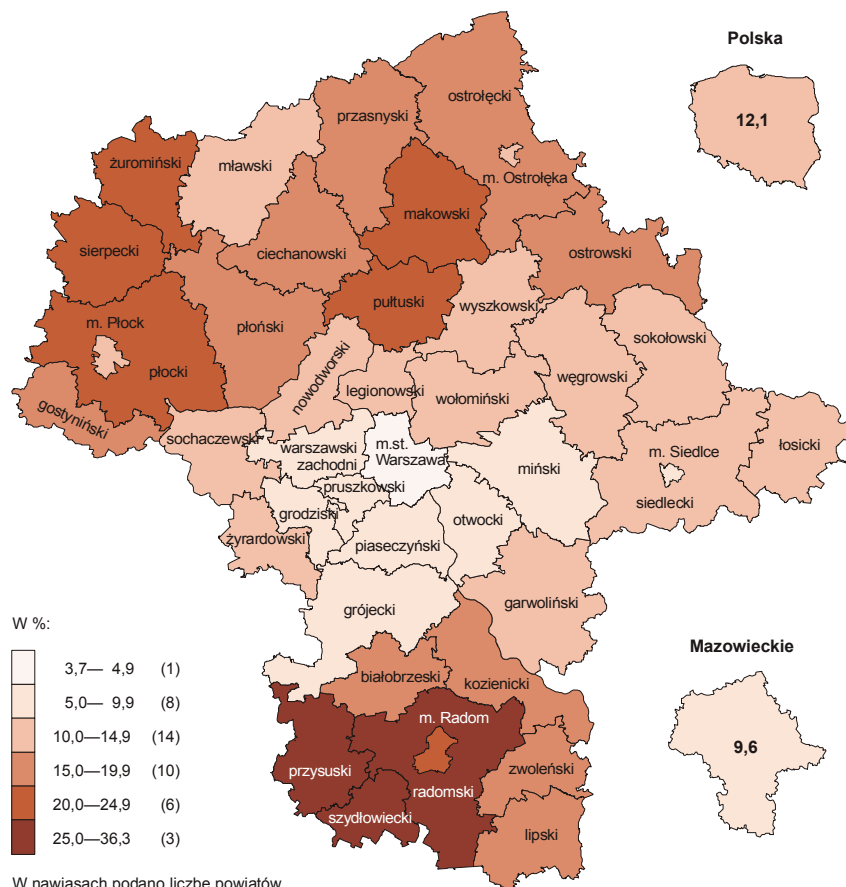
Stan w końcu miesiąca



**Stopa bezrobocia rejestrowanego** wyniosła 9,6% i była wyższa o 0,1 pkt proc. niż przed miesiącem i o 0,6 pkt proc. niż przed rokiem. Nadal do powiatów o najwyższej stopie bezrobocia należały szydlowiecki (36,3%) i radomski (29,2%), a o najniższej — m.st. Warszawa (3,7%). Wśród wymienionych powiatów stopa bezrobocia zwiększyła się w ujęciu miesięcznym oraz rocznym, w większym stopniu w szydlowieckim (o 0,7 pkt proc. i o 2,0 pkt proc.) i radomskim (o 0,3 pkt proc. i o 1,1 pkt proc.) a w mniejszym — w m.st. Warszawie (o 0,1 pkt proc. i o 0,3 pkt proc.).

## STOPA BEZROBOCIA REJESTROWANEGO WEDŁUG POWIATÓW W LISTOPADZIE 2011 R.

Stan w końcu miesiąca



W listopadzie br. w urzędach pracy **zarejestrowano** 25,0 tys. osób bezrobotnych, tj. o 0,9 tys. (o 3,8%) więcej niż w poprzednim miesiącu i o 1,8 tys. (o 6,9%) mniej niż w listopadzie 2010 r. Liczną grupę nadal stanowiły osoby rejestrujące się po raz kolejny, a ich udział w nowo zarejestrowanych ogółem zmniejszył się w stosunku do listopada ub. roku o 2,6 pkt proc. (do 76,9%). Zmniejszył się również udział osób dotychczas niepracujących (o 1,6 pkt proc. do 23,0%). Zwiększył się natomiast odsetek absolwentów (o 0,7 pkt proc. do 9,3%) oraz osób zwolnionych z przyczyn dotyczących zakładu pracy (o 0,1 pkt proc. do 2,8%).

W listopadzie br. z ewidencji bezrobotnych **wyrejestrowano** 20,8 tys. osób, tj. o 4,0 tys. (o 16,2%) mniej niż w październiku br. i o 2,1 tys. (o 9,3%) mniej niż w listopadzie 2010 r. Z tytułu podjęcia pracy (głównej przyczyny wyrejestrowania) z rejestru bezrobotnych wyłączono 9,2 tys. osób (przed rokiem 10,0 tys.). Udział tej kategorii osób w ogólnej liczbie wyrejestrowanych zwiększył się o 0,2 pkt proc. w ujęciu rocznym (do 43,9%). Spośród osób wykreślonych z ewidencji wzrósł również odsetek osób, które utraciły status bezrobotnego w wyniku niepotwierdzenia gotowości do podjęcia pracy (o 5,4 pkt proc. do 37,9%), osób, które dobrowolnie zrezygnowały ze statusu bezrobotnego (o 0,9 pkt proc. do 4,5%) oraz osób, które nabyły prawa emerytalne lub rentowe (o 0,2 pkt proc. do 1,0%). Zmniejszył się natomiast znacząco udział osób wyrejestrowanych w związku z rozpoczęciem szkolenia lub stażu u pracodawców (o 9,2 pkt proc. do 3,0%).

W końcu listopada br. **bez prawa do zasiłku** pozostawało 202,4 tys. bezrobotnych, a ich udział w liczbie bezrobotnych ogółem zwiększył się w porównaniu z analogicznym miesiącem ub. roku o 0,6 pkt proc. (do 84,3%).

Bezrobotni będący w **szczególnej sytuacji na rynku pracy** w końcu listopada br. stanowili 90,6% ogółu bezrobotnych (przed rokiem 90,1%). Do bezrobotnych w szczególnej sytuacji na rynku pracy zaliczane są m.in. osoby długotrwale bezrobotne, których udział w liczbie zarejestrowanych ogółem zwiększył się w skali roku o 4,1 pkt proc. (do 52,4%). Zwiększył się również udział osób bez kwalifikacji zawodowych (o 4,1 pkt proc. do 33,2%), bezrobotnych powyżej 50 roku życia (o 0,7 pkt proc. do 24,1%) oraz osób samotnie wychowujących co najmniej jedno dziecko w wieku do 18 roku życia (o 0,7 pkt proc. do 6,5%). Zmniejszył się natomiast udział bezrobotnych do 25 roku życia (o 0,4 pkt proc. do 19,4%). Na poziomie zbliżonym do notowanego przed rokiem pozostał odsetek niepełnosprawnych (3,8%). Liczba bezrobotnych we wszystkich wymienionych kategoriach zwiększyła się w ujęciu rocznym, najbardziej wśród osób bez kwalifikacji zawodowych (o 19,5%).

W listopadzie br. do urzędów pracy zgłoszono 4,5 tys. **ofert zatrudnienia**, tj. mniej o 1,0 tys. niż przed miesiącem i o 2,1 tys. niż przed rokiem. W końcu miesiąca na 1 ofertę pracy przypadało 71 bezrobotnych (przed miesiącem 56, przed rokiem 65).

Z danych urzędów pracy wynika, że według stanu w końcu listopada br. 80 zakładów pracy zapowiedziało zwolnienie w najbliższym czasie 17,8 tys. pracowników (przed rokiem odpowiednio 92 zakłady, 36,3 tys. pracowników).

\*\*\*

## WYNAGRODZENIA

W listopadzie 2011 r. przeciętne miesięczne wynagrodzenie brutto w sektorze przedsiębiorstw było niższe niż przed miesiącem, ale wyższe niż przed rokiem. W ujęciu rocznym wzrost był mniejszy niż w poprzednim miesiącu.

**Przeciętne miesięczne wynagrodzenie brutto w sektorze przedsiębiorstw** w listopadzie br. wyniosło 4423,33 zł i było niższe o 3,0% niż w październiku br., ale o 4,6% wyższe od notowanego w listopadzie 2010 r.

W porównaniu z listopadem ub. roku wzrost wynagrodzeń odnotowano w większości sekcji. W większym stopniu niż przeciętnie wzrosły płace m.in. w wytwarzaniu i zaopatrywaniu w energię elektryczną, gaz, parę wodną i gorącą wodę (o 13,2%), informacji i komunikacji (o 8,0%), administrowaniu i działalności wspierającej (o 5,5%), przetwórstwie przemysłowym (o 5,4%) oraz zakwaterowaniu i gastronomii (o 5,1%). Zwiększyły się także wynagrodzenia m.in. w handlu; naprawie pojazdów samochodowych (o 4,5%), transporcie i gospodarce magazynowej (o 2,4%) oraz obsłudze rynku nieruchomości (o 1,1%). Natomiast niższy niż przed rokiem poziom przeciętnych wynagrodzeń wystąpił m.in. w działalności profesjonalnej, naukowej i technicznej (o 2,8%) oraz budownictwie (o 0,1%). Wśród działów o najwyższym udziale w zatrudnieniu wysoką dynamikę płac w odniesieniu do listopada ub. roku odnotowano m.in. w telekomunikacji (wzrost

o 9,0%), handlu hurtowym (wzrost o 8,2%) oraz produkcji artykułów spożywczych (wzrost o 7,0%). Zwiększyły się również wynagrodzenia m.in. w transporcie lądowym i rurociągowym oraz działalności związanej z zatrudnieniem (po 3,1%), działalności detektywistycznej i ochroniarskiej (o 2,3%) oraz handlu detalicznym (o 0,7%). Niższe niż przed rokiem były przeciętne płace m.in. w dziale budowa budynków (o 3,9%).

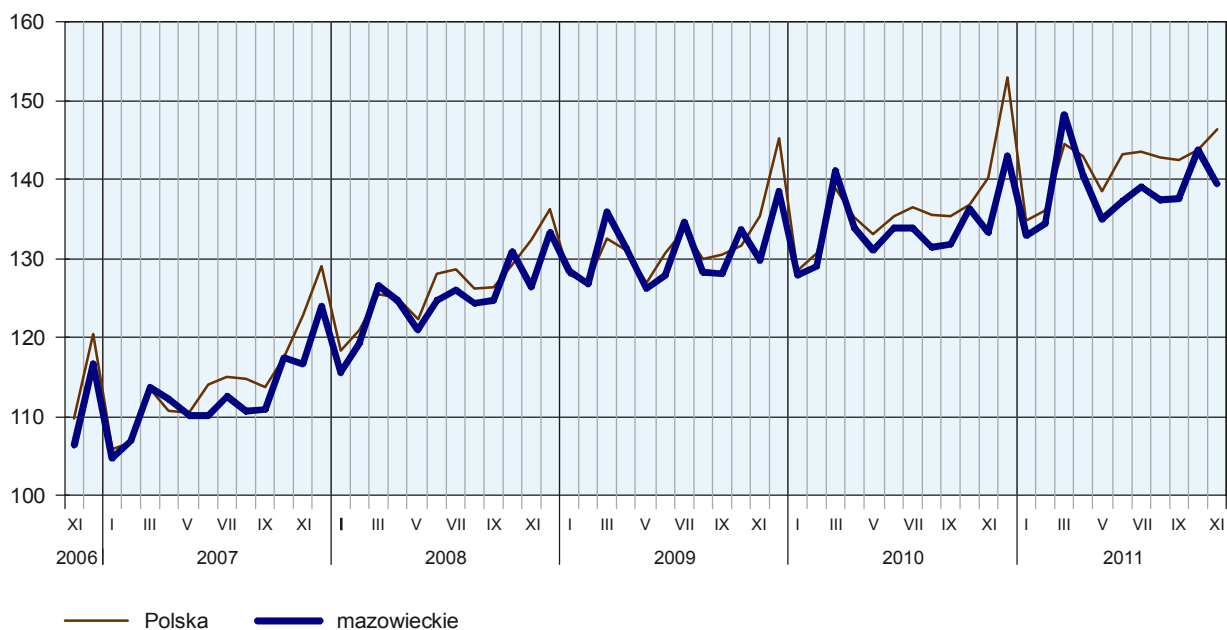
W porównaniu z październikiem br. najbardziej obniżyły się wynagrodzenia w transporcie i gospodarce magazynowej (o 18,7%), budownictwie (o 5,2%) oraz zakwaterowaniu i gastronomii (o 3,7%), a największy wzrost zanotowano m.in. w wytwarzaniu i zaopatrywaniu w energię elektryczną, gaz, parę wodną i gorącą wodę (o 17,0%), informacji i komunikacji (o 4,2%) oraz administrowaniu i działalności wspierającej (o 3,4%).

Przeciętne miesięczne wynagrodzenie brutto w sektorze publicznym w listopadzie br. wyniosło 4258,16 zł (o 6,8 % więcej niż przed rokiem), a w sektorze prywatnym — 4467,68 zł (o 4,0% więcej).

W okresie styczeń–listopad br. przeciętne miesięczne wynagrodzenie brutto w sektorze przedsiębiorstw ukształtowało się na poziomie 4372,77 zł, tj. o 4,4% wyższym od notowanego w analogicznym okresie ub. roku.

#### DYNAMIKA PRZECIĘTNEGO MIESIĘCZNEGO WYNAGRODZENIA BRUTTO W SEKTORZE PRZEDSIĘBIORSTW

(przeciętne miesięczne 2005 = 100)



\*\*\*

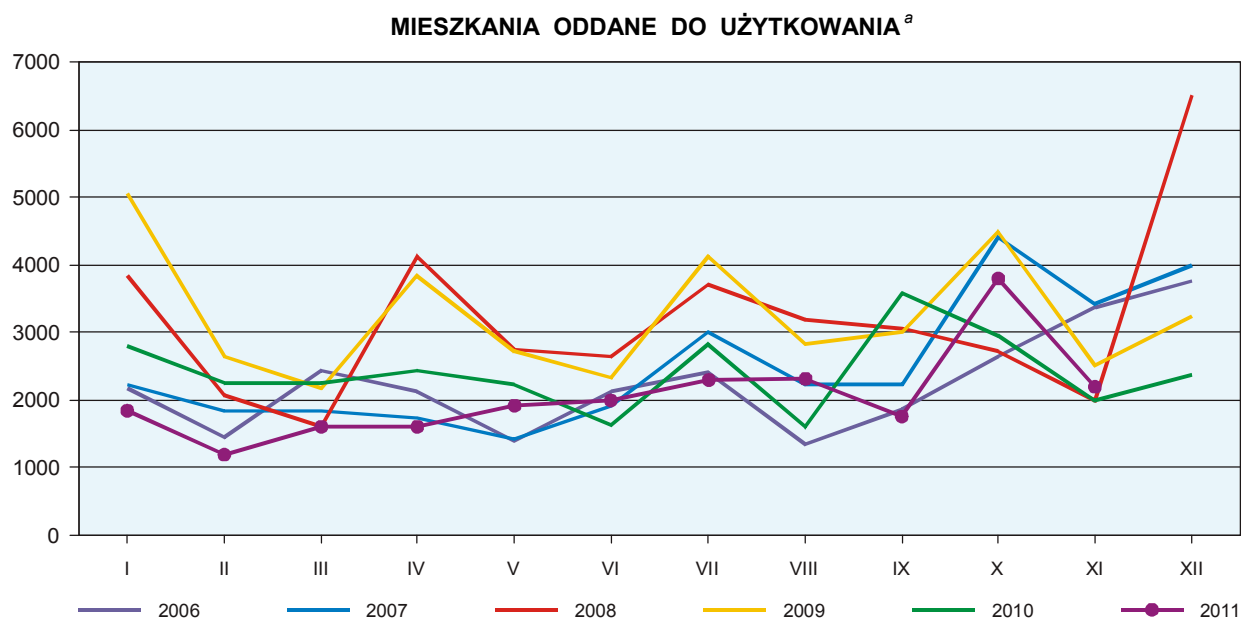
#### MIESZKANIA

W listopadzie 2011 r. w porównaniu z analogicznym miesiącem ub. roku zwiększyła się o 9,8% liczba mieszkań oddanych do użytkowania oraz o 33,0% liczba mieszkań, których budowę rozpoczęto; mniej natomiast było mieszkań, na budowę których wydano pozwolenia (spadek o 32,2%).

Efekty budownictwa mieszkaniowego uzyskane w województwie mazowieckim w listopadzie br. stanowią 16,4% efektów krajowych. Udział mieszkań, których budowę rozpoczęto wyniósł 20,7%, a mieszkań, na budowę których uzyskano pozwolenia — 16,1%.

Według wstępnych danych<sup>1</sup>, w listopadzie 2011 r. **przekazano do użytkowania** 2192 mieszkania, tj. o 195 więcej niż w analogicznym miesiącu ub. roku (wzrost o 9,8%). Efekty lepsze niż przed rokiem odnotowano we wszystkich formach budownictwa mieszkaniowego. Nie oddano do użytkowania (podobnie jak przed rokiem) nowych mieszkań społecznych czynszowych i zakładowych.

Najwięcej mieszkań w badanym miesiącu przekazali deweloperzy — 1107 (50,5% ogólnej liczby oddanych mieszkań) oraz inwestorzy indywidualni — 979 (44,7%). Rok wcześniej udział tych form budownictwa wyniósł odpowiednio 51,7% i 46,0%.



a 2011 r. – dane wstępne.

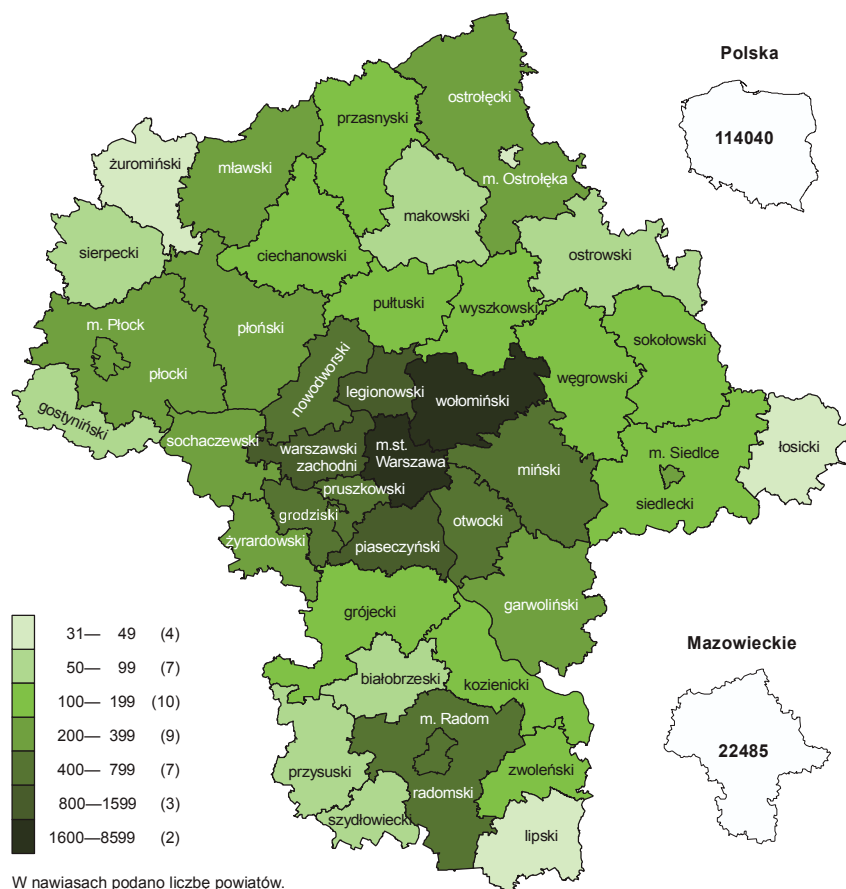
Od stycznia do listopada 2011 r. oddano do użytkowania 22485 mieszkań, tj. o 15,4% mniej niż w analogicznym okresie roku poprzedniego. Inwestorzy indywidualni wybudowali więcej mieszkań niż rok wcześniej — 10769 wobec 10290 (wzrost o 4,7%); w pozostałych formach budownictwa notowano spadek liczby mieszkań oddanych do eksploatacji. Deweloperzy przekazali do użytkowania 10312 mieszkań wobec 14513 przed rokiem, spółdzielnie mieszkaniowe — 885 wobec 1032, w budownictwie komunalnym powstało 495 mieszkań, w społecznym czynszowym 23 (rok wcześniej odpowiednio 686 i 60). Przekazano do użytkowania 1 mieszkanie zakładowe (w analogicznym okresie ub. roku nie oddano do użytkowania takich mieszkań).

Najwięcej mieszkań wybudowano w m.st. Warszawie (8599) oraz w dwóch sąsiednich powiatach: wołomińskim (2203) i piaseczyńskim (1527). Najmniej powstało w powiecie żuromińskim — 31 oraz lipskim i łosickim — po 41.

<sup>1</sup> Dane meldunkowe – mogą ulec zmianie po opracowaniu sprawozdań kwartalnych.



**MIESZKANIA ODDANE DO UŻYTKOWANIA WEDŁUG POWIATÓW  
W OKRESIE STYCZEŃ–LISTOPAD 2011 R.**



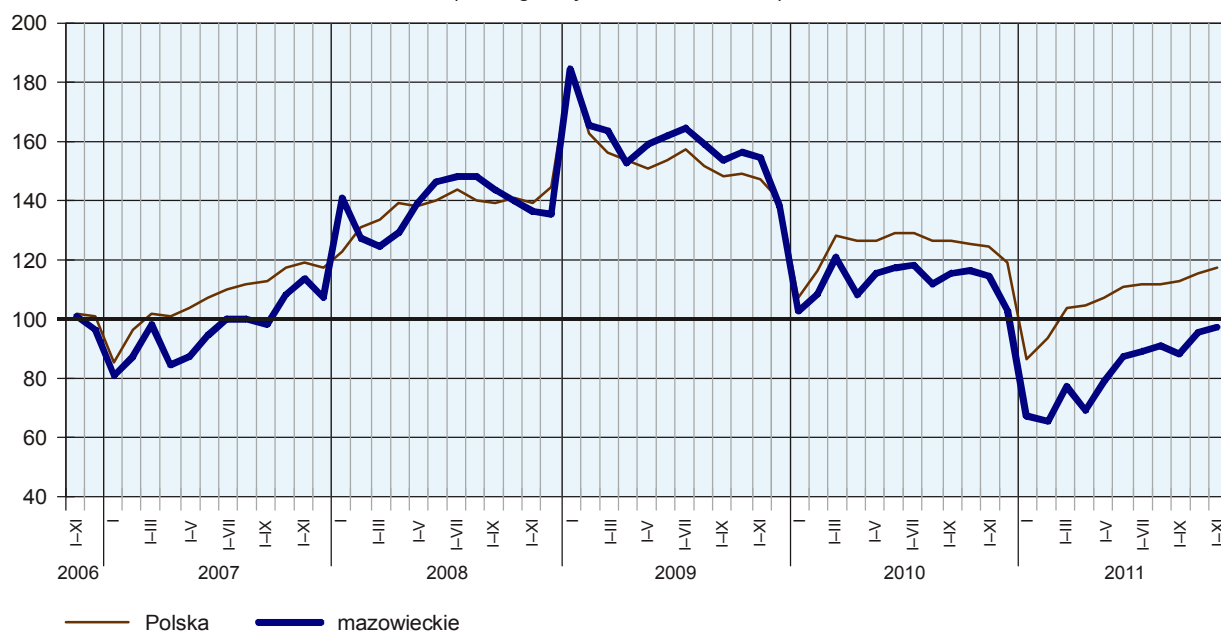
**Mieszkanie** oddane do użytkowania w okresie styczeń–listopad br. miało przeciętnie 106,5 m<sup>2</sup> **po-  
wierzchni użytkowej** i było o 5,0 m<sup>2</sup> większe niż oddane w okresie jedenastu miesięcy 2010 r. Mieszkanie w budownictwie indywidualnym miało średnio 148,5 m<sup>2</sup> (7,1 m<sup>2</sup> mniej niż przed rokiem), natomiast w budownictwie przeznaczonym na sprzedaż lub wynajem — 70,0 m<sup>2</sup> (0,4 m<sup>2</sup> więcej).

Mieszkania o największej powierzchni użytkowej powstały w powiecie pruszkowskim (183,6 m<sup>2</sup>), m. Ostrołęce (169,8 m<sup>2</sup>) oraz w powiecie warszawskim zachodnim (168,8 m<sup>2</sup>). Najmniejsze (poniżej 100 m<sup>2</sup>) wybudowano w m. Siedlcach (63,6 m<sup>2</sup>), m.st. Warszawie (78,7 m<sup>2</sup>), w powiecie mławskim (80,2 m<sup>2</sup>), m. Płocku (84,8 m<sup>2</sup>) oraz w powiatach: przasnyskim (86,5 m<sup>2</sup>), płońskim (91,5 m<sup>2</sup>) i wołomińskim (92,2 m<sup>2</sup>).



## DYNAMIKA MIESZKAŃ ODDANYCH DO UŻYTKOWANIA

(analogiczny okres 2005 = 100)



W okresie styczeń–listopad br. **rozpoczęto budowę** 29160 mieszkań, tj. o 2,2% mniej niż rok wcześniej. Deweloperzy rozpoczęli budowę 15431 mieszkań (wzrost o 3,2%), a inwestorzy indywidualni — 13070 (spadek o 2,3%).

Starostwa powiatowe od początku roku wydały **pozwolenia na budowę** 32954 nowych mieszkań (o 16,3% więcej niż przed rokiem), w tym 18592 w budynkach przeznaczonych na sprzedaż lub wynajem (wzrost o 31,3%) i 12934 — w realizowanych przez inwestorów indywidualnych (spadek o 3,6%).

\*\*\*

## ROLNICTWO

Na rynku rolnym w listopadzie br. przeciętne ceny większości produktów zwierzęcych i roślinnych, oprócz cen ziemniaków, były wyższe niż przed rokiem. W porównaniu z październikiem br. odnotowano spadek cen podstawowych produktów roślinnych (z wyjątkiem cen ziemniaków w skupie), natomiast wzrost cen większości produktów pochodzenia zwierzęcego (utrzymał się sezonowy spadek cen skupu drobiu rzeźnego). Zmiany cen na rynku żywca wieprzowego i zbóż wpłynęły na poprawę opłacalności tuczu trzody chlewnej.

W listopadzie br. średnia temperatura powietrza na obszarze województwa mazowieckiego wynosiła 2,6°C i była wyższa od średniej z lat 1971–2000 o 0,1°C, przy czym maksymalna temperatura wynosiła 15,7°C, a minimalna — minus 8,9°C (obie wartości odnotowano w stacji meteorologicznej w Kozienicach). Średnia suma opadów atmosferycznych (ponad 2 mm) stanowiła 7% normy z wielolecia<sup>2</sup>. Liczba dni z opadami, w zależności od regionu, wynosiła od 1 do 7.

Ciepła i na ogół bezdeszczowa pogoda w listopadzie br. stwarzała dobre warunki dla zbioru roślin okopowych i pastewnych. Brak opadów w regionie przyczynił się natomiast do dalszego pogorszenia warunków

<sup>2</sup> Przeciętne wartości temperatur i opadów obliczono jako średnie arytmetyczne przeciętnych miesięcznych wartości z pięciu stacji hydrologiczno-meteorologicznych Instytutu Meteorologii i Gospodarki Wodnej zlokalizowanych w Kozienicach, Mławie, Płocku, Siedlcach i Warszawie.

wilgotnościowych gleby. Według oceny rzeczoznawców stopień wzrostu roślin na polach bywa, z powodu suszy, bardzo nierówny. Stan plantacji oceniono na 3,2 do 3,5 stopnia kwalifikacyjnego, tj. od 0,2 do 0,3 stopnia kwalifikacyjnego niżej w porównaniu z oceną ubiegłoroczną. Susza glebowa utrudniła, a często wręcz uniemożliwiła przeprowadzenie orki przedzimowej.

Według wynikowego szacunku przeprowadzonego w listopadzie br., tegoroczne zbiory i plony głównych ziemiopłodów rolnych kształtują się następująco:

| Wyszczególnienie        | Zbiory   |            |                              | Plony       |            |                              |
|-------------------------|----------|------------|------------------------------|-------------|------------|------------------------------|
|                         | w tys. t | 2010 = 100 | 2001–2005 <sup>a</sup> = 100 | z 1 ha w dt | 2010 = 100 | 2001–2005 <sup>a</sup> = 100 |
| Zboża ogółem .....      | 2390,1   | 91,3       | 86,5                         | 26,9        | 95,1       | 100,4                        |
| w tym zboża podstawowe  |          |            |                              |             |            |                              |
| z mieszankami zbożowymi | 2212,9   | 92,0       | 83,8                         | 25,9        | 94,9       | 98,9                         |
| pszenica .....          | 339,8    | 77,4       | 71,1                         | 32,2        | 93,1       | 97,3                         |
| żyto .....              | 413,6    | 91,2       | 53,2                         | 20,0        | 87,7       | 88,5                         |
| jęczmień .....          | 165,3    | 97,3       | 97,6                         | 28,3        | 97,6       | 99,6                         |
| owies .....             | 212,9    | 82,4       | 90,4                         | 22,0        | 94,0       | 96,1                         |
| pszenżyto .....         | 554,1    | 94,4       | 141,8                        | 29,7        | 101,4      | 100,0                        |
| mieszanki zbożowe ..... | 527,1    | 105,8      | 89,4                         | 26,1        | 97,4       | 99,2                         |
| Rzepak i rzepik .....   | 112,3    | 126,0      | 315,1                        | 22,2        | 118,7      | 121,3                        |
| Ziemniaki .....         | 1139,7   | 94,2       | 51,3                         | 209         | 95,4       | 120,1                        |
| Buraki cukrowe .....    | 662,9    | 125,5      | 73,2                         | 526         | 117,1      | 140,3                        |

a Przeciętne roczne.

Szacuje się, że zbiory zbóż ogółem w województwie mazowieckim były w bieżącym roku mniejsze o 8,7% od ubiegłorocznych, a w stosunku do średniej z lat 2001–2005 — o 13,5%. Przy dużo większej niż średnio w latach 2001–2005, a także niż przed rokiem, powierzchni upraw rzepaku i rzepiku, ich zbiory były dużo większe — odpowiednio o 215,1% i o 26,0%. Większa niż przed rokiem była również produkcja buraków cukrowych (o 25,5%), natomiast mniejsza ziemniaków (o 5,8%). Na wielkość produkcji ziemniaków wpływ ma przede wszystkim zmniejszająca się z roku na rok powierzchnia ich uprawy.

W okresie lipiec–listopad br. **skup zbóż podstawowych**<sup>3</sup> (z mieszankami zbożowymi, bez ziarna siewnego) z tegorocznych zbiorów wyniósł 179,4 tys. t i był większy o 9,5% niż w analogicznym okresie ub. roku. Pszenicy skupiono 122,8 tys. t, a żyta — 36,8 tys. t, tj. odpowiednio więcej o 13,2% i o 45,6%. W listopadzie br. skupiono łącznie 23,9 tys. t zbóż, tj. o 44,1% mniej niż przed miesiącem i o 0,4% mniej niż przed rokiem. Pszenicy skupiono 18,7 tys. t, tj. więcej zarówno w skali miesiąca, jak i roku (stosownie o 22,5% i o 33,7%), a żyta — 3,0 tys. t, tj. mniej niż w październiku br. (o 88,0%), natomiast więcej niż w listopadzie ub. r. (o 5,2%).

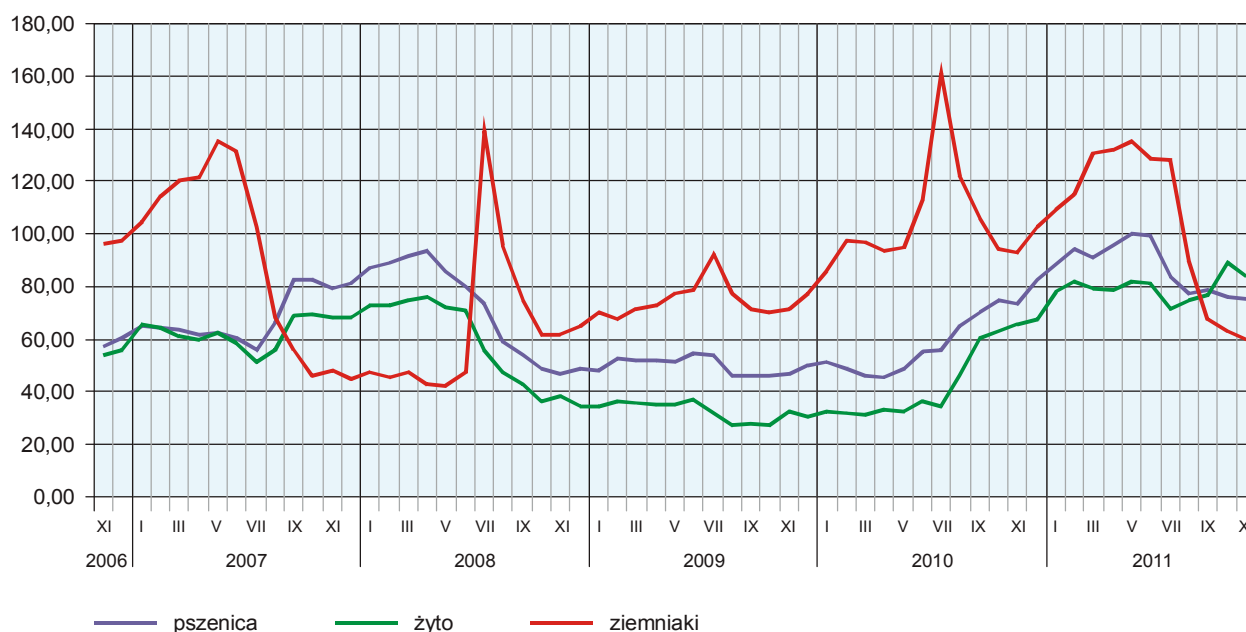
Od początku br. **skup żywca rzeźnego**<sup>4</sup> w wadze żywej (obejmujący: bydło, cielęta, trzodę chlewną, owce, konie i drób) wyniósł łącznie 549,2 tys. t i był większy o 6,1% od notowanego przed rokiem. Wyższą niż przeciętnie dynamikę skupu odnotowano dla trzody chlewnej (wzrost o 13,4%), a niższą dla drobiu (wzrost o 7,2%). Skup bydła rzeźnego był o 15,5% mniejszy niż w analogicznym okresie ub. roku. W listopadzie br. producenci z województwa mazowieckiego dostarczyli do skupu 49,4 tys. t żywca rzeźnego (w wadze żywej), tj. więcej o 7,4% niż przed rokiem i o 5,3% niż przed miesiącem. Zarówno w skali roku, jak i miesiąca zwiększyła się podaż drobiu (odpowiednio o 21,1% i o 6,9%), natomiast zmniejszyła się podaż bydła rzeźnego (o 26,3% i o 7,3%). Skup trzody chlewnej w ujęciu rocznym był mniejszy (o 5,7%), a w ujęciu miesięcznym — większy (o 5,2%).

<sup>3</sup> Bez skupu realizowanego przez osoby fizyczne.

<sup>4</sup> W okresie lipiec–listopad bez skupu realizowanego przez osoby fizyczne.

## PRZECIĘTNE CENY SKUPU ZBÓŻ I TARGOWISKOWE CENY ZIEMNIAKÓW

zł za 1 dt

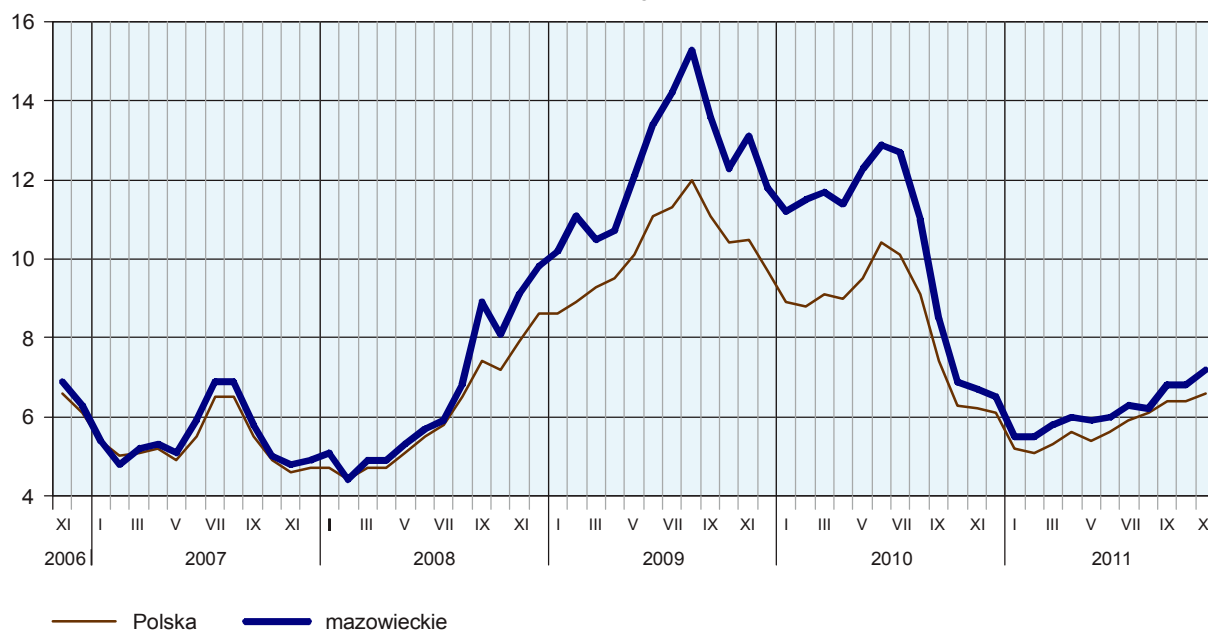


W listopadzie br. odnotowano spadek cen większości podstawowych gatunków zbóż. Za 1 dt pszenicy płacono w skupie średnio 75,50 zł, a na targowiskach 86,00 zł, tj. odpowiednio mniej o 0,5% i o 2,5% niż przed miesiącem. Przeciętna cena żyta w skupie (84,03 zł/dt) obniżyła się o 5,8%, a w obrocie targowiskowym (72,51 zł/dt) — o 2,8%. W skali roku ceny większości zbóż podstawowych nadal kształtowały się na poziomie znacznie wyższym. Średnia cena skupu pszenicy była o 2,9% wyższa niż w analogicznym okresie ub. roku, a żyta — o 28,1%. Na targowiskach za pszenicę trzeba było zapłacić o 9,5% więcej niż w listopadzie ub. r., natomiast cena żyta ukształtowała się na poziomie o 25,8% wyższym niż przed rokiem.

W listopadzie br., przy skupie **ziemniaków**<sup>5</sup> (3,9 tys. t) mniejszym o 37,4% niż przed miesiącem i o 43,6% niż przed rokiem, notowano wzrost cen tego surowca w skupie i spadek na targowiskach. Średnio za 1 dt ziemniaków płacono w skupie 37,00 zł, tj. więcej o 17,5% niż w październiku br., ale mniej o 25,6% niż w listopadzie ub. r. Na targowiskach przeciętna cena ziemniaków jadalnych (59,95 zł/dt) obniżyła się w skali miesiąca o 4,9%, a w ujęciu rocznym o 35,7%.

<sup>5</sup> Bez skupu realizowanego przez osoby fizyczne.

**RELACJA PRZECIĘTNYCH CEN SKUPU ŻYWCA WIEPRZOWEGO  
DO PRZECIĘTNYCH CEN ŻYTA NA TARGOWISKACH**  
(za 1 kg)

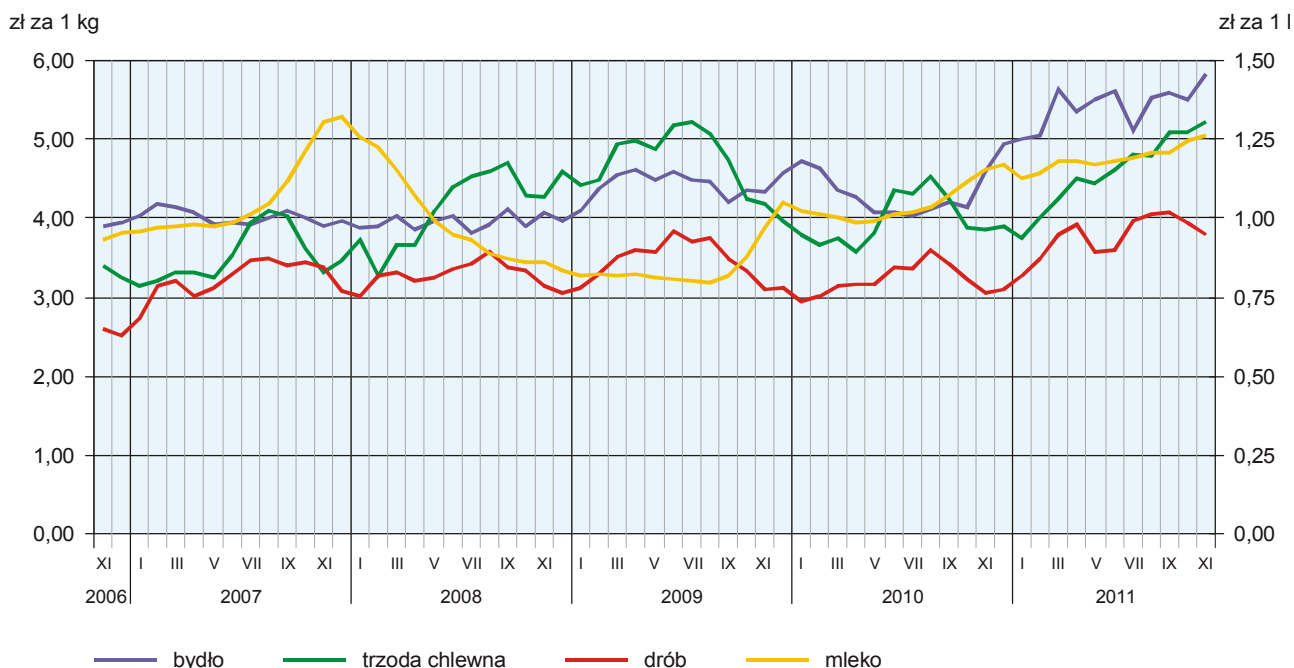


Od lutego br. notowany jest wzrost **cen żywca wieprzowego** w ujęciu rocznym, a także (w większości przypadków) w ujęciu miesięcznym. W listopadzie br. w skupie za 1 kg tego surowca płacono 5,22 zł, tj. więcej o 2,6% niż przed miesiącem i o 35,5% niż przed rokiem. W obrocie targowiskowym ceny trzody chlewnej (5,25 zł/kg) wzrosły w stosunku do października br. o 0,2%, a w porównaniu z notowanymi w listopadzie ub. r. — o 30,9%.

Wzrost cen żywca wieprzowego w skupie i jednocześnie spadek cen żyta na targowiskach wpłynęły na poprawę opłacalności tuczu trzody chlewnej w porównaniu z październikiem br. W listopadzie br. cena 1 kg żywca wieprzowego w skupie równoważyła wartość 7,2 kg żyta na targowiskach wobec 6,8 przed miesiącem i 6,7 przed rokiem. W omawianym miesiącu średnia cena za prosię przeznaczone do dalszego chowu (120,30 zł/szt.) wzrosła w skali miesiąca o 4,2%, a w skali roku o 24,8%.

Przy utrzymującej się wysokiej podaży **żywca drobiowego**, ponownie obniżyły się jego ceny. W listopadzie br. za 1 kg drobiu rzeźnego płacono w skupie 3,79 zł, tj. o 3,9% mniej niż przed miesiącem, ale o 24,4% więcej niż przed rokiem.

## PRZECIĘTNE CENY SKUPU ŻYWCA I MLEKA



W okresie styczeń–listopad br. obserwowano wahania cen skupu **żywca wołowego**, przy czym dominowały wzrosty. W listopadzie br. przeciętna cena tego gatunku żywca (5,82 zł/kg) była wyższa o 5,8% niż w poprzednim miesiącu i o 26,6% niż przed rokiem.

Od początku br. **skup mleka**<sup>6</sup> wyniósł 1690,9 mln l i był o 6,2% większy niż w analogicznym okresie 2010 r. Średnia cena tego surowca ukształtowała się na poziomie 119,67 zł za 100 l, tj. o 14,7% wyższym niż przed rokiem. W listopadzie br. dostawy mleka do skupu (143,6 mln l) w ujęciu miesięcznym były mniejsze o 6,8%, a w ujęciu rocznym — większe o 10,4%. Za 100 l mleka płacono średnio 126,14 zł. W porównaniu z październikiem br. cena mleka wzrosła o 1,3%, a w porównaniu z listopadem ub. r. — o 9,6%.

W listopadzie br. w obrocie targowiskowym przeciętna cena krowy dojnej (ok. 2600 zł) w odniesieniu do października br. wzrosła o 13,0%, a w porównaniu z listopadem ub. r. — o 6,9%. Cena jałówki jednorocznej (ok. 1733 zł) była o 2,8% wyższa niż przed miesiącem i o 21,1% wyższa niż przed rokiem.

\*\*\*

## PRZEMYSŁ I BUDOWNICTWO

W listopadzie 2011 r. produkcja sprzedana przemysłu rosła szybciej niż w poprzednim miesiącu. Produkcja budowlano-montażowa obniżyła się w skali miesiąca, ale była nadal wyższa niż przed rokiem.

**Produkcja sprzedana przemysłu** w listopadzie br. wyniosła (w cenach bieżących) 20760,5 mln zł i była (w cenach stałych) wyższa o 2,9% niż przed miesiącem i o 5,1% wyższa niż przed rokiem.

Produkcja sprzedana w przetwórstwie przemysłowym, stanowiąca 81% produkcji przemysłowej, w porównaniu z listopadem ub. roku zwiększyła się o 5,1%. Zwiększyła się również (o 3,1%) produkcja sprzedana w sekcji wytwarzanie i zaopatrywanie w energię elektryczną, gaz, parę wodną i gorącą wodę; sprzedaż tej sekcji stanowi 17% produkcji przemysłowej.

<sup>6</sup> W okresie lipiec–listopad bez skupu realizowanego przez osoby fizyczne.

Wyższy niż w listopadzie ub. roku poziom produkcji sprzedanej wystąpił w 22 (spośród 31) działach przemysłu, a niższy — w 9. Uwzględniając działy o znaczącym udziale w produkcji sprzedanej przemysłu, największy wzrost w odniesieniu do listopada 2010 r. odnotowano w produkcji wyrobów z metali (o 21,6%), produkcji wyrobów z gumy i tworzyw sztucznych (o 17,7%) oraz produkcji wyrobów z pozostałych mineralnych surowców niemetalicznych (o 14,7%). W skali roku zwiększyła się również produkcja sprzedana m.in. napojów (o 6,9%), artykułów spożywczych (o 5,7%), komputerów, wyrobów elektronicznych i optycznych (o 3,5%), papieru i wyrobów z papieru (o 2,2%) oraz chemikaliów i wyrobów chemicznych (o 1,2%). Po wysokim wzroście przed miesiącem głęboki spadek sprzedaży zanotowano w produkcji maszyn i urządzeń (o 40,0%). Nieznacznie niższa niż przed rokiem była produkcja sprzedana urządzeń elektrycznych (o 0,1%).

W porównaniu z październikiem br. produkcja sprzedana w przetwórstwie przemysłowym zwiększyła się o 2,1%, a w wytwarzaniu i zaopatrywaniu w energię elektryczną, gaz, parę wodną i gorącą wodę — o 7,0%.

Wydajność pracy w przemyśle, mierzona produkcją sprzedaną na 1 zatrudnionego, w listopadzie br. wyniosła (w cenach bieżących) 63,4 tys. zł i była (w cenach stałych) o 2,7% wyższa niż przed rokiem, przy większym o 2,2% przeciętnym zatrudnieniu i wzroście przeciętnego miesięcznego wynagrodzenia brutto o 6,3%.

W okresie styczeń–listopad br. produkcja sprzedana przemysłu wyniosła (w cenach bieżących) 202970,7 mln zł i była (w cenach stałych) wyższa o 2,1% niż w analogicznym okresie ub. roku.

**Produkcja sprzedana budownictwa** (w cenach bieżących) w listopadzie br. wyniosła 5795,9 mln zł i była o 3,9% wyższa niż w październiku br. i o 36,2% większa niż w listopadzie 2010 r.

W okresie styczeń–listopad br. produkcja sprzedana budownictwa osiągnęła wartość 53045,1 mln zł, tj. o 18,8% większą w porównaniu z analogicznym okresem ub. roku.

W listopadzie br. przeciętne zatrudnienie w budownictwie było o 12,6% wyższe niż przed rokiem, przy spadku przeciętnego miesięcznego wynagrodzenia brutto o 0,1%.

**Produkcja budowlano-montażowa** (w cenach bieżących) w listopadzie 2011 r. ukształtowała się na poziomie 2167,8 mln zł i stanowiła 37% ogółu produkcji sprzedanej budownictwa. W stosunku do października br. produkcja budowlano-montażowa obniżyła się o 7,8%, natomiast zwiększyła się o 20,0% w odniesieniu do listopada 2010 r.

W porównaniu z listopadem ub. roku wzrost produkcji odnotowano we wszystkich działach budownictwa, największy w podmiotach wykonujących roboty związane z budową obiektów inżynierii lądowej i wodnej (o 34,9%), a mniejszy w jednostkach zajmujących się robotami budowlanymi specjalistycznymi (o 24,1%) oraz w podmiotach realizujących roboty budowlane związane ze wznoszeniem budynków (o 12,3%).

W porównaniu z październikiem br. spadek produkcji zanotowano w podmiotach zajmujących się głównie robotami związanymi z budową obiektów inżynierii lądowej i wodnej (o 25,7%) oraz w podmiotach wykonujących roboty budowlane specjalistyczne (o 5,0%), a wzrost w jednostkach realizujących roboty budowlane związane ze wznoszeniem budynków (o 4,2%).

W okresie styczeń–listopad br. produkcja budowlano-montażowa ukształtowała się na poziomie 20675,8 mln zł, tj. o 13,3% wyższym od notowanego przed rokiem.

## HANDEL

W listopadzie br. utrzymał się wzrost sprzedaży detalicznej i hurtowej w ujęciu rocznym. W skali miesiąca obniżyła się sprzedaż detaliczna, natomiast zwiększyła się sprzedaż hurtowa.

**Sprzedaż detaliczna** (w cenach bieżących) zrealizowana przez przedsiębiorstwa handlowe i niehandlowe w listopadzie br. była o 7,2% niższa niż w październiku br., ale o 11,4% wyższa niż w listopadzie 2010 r.

W porównaniu z listopadem ub. roku wzrost sprzedaży detalicznej odnotowano w większości grup. Wśród grup o najwyższym udziale w ogólnej wartości sprzedaży najbardziej wzrosła sprzedaż paliw stałych, ciekłych i gazowych (o 23,5%) oraz w grupie „pozostałe” (o 20,7%). Zwiększyła się również sprzedaż mebli, rtv, agd (o 10,4%). Utrzymał się natomiast w ujęciu rocznym spadek sprzedaży żywności, napojów i wyrobów tytoniowych (o 17,2%). Z pozostałych grup, wyższa niż przed rokiem była m.in. sprzedaż prasy, książek, pozostała sprzedaż w wyspecjalizowanych sklepach (o 10,5%), włókna, odzieży, obuwia (o 7,3%), farmaceutyków, kosmetyków, sprzętu ortopedycznego (o 6,5%) oraz pojazdów samochodowych, motocykli, części (o 3,8%).

W porównaniu z październikiem br. spośród grup o znaczącym udziale w sprzedaży głęboki spadek odnotowano w grupie „pozostałe” (o 21,2%). W skali miesiąca obniżyła się także sprzedaż paliw stałych, ciekłych i gazowych (o 7,5%), żywności, napojów i wyrobów tytoniowych (o 5,9%) oraz mebli, rtv, agd (o 1,5%). Z pozostałych grup, dużo niższa niż przed miesiącem była sprzedaż włókna, odzieży, obuwia (o 25,2%). Zwiększyła się natomiast znacząco sprzedaż pojazdów samochodowych, motocykli, części (o 11,4%).

W okresie styczeń–listopad br. sprzedaż detaliczna była o 10,9% wyższa niż w analogicznym okresie ub. roku.

**Sprzedaż hurtowa** (w cenach bieżących) w przedsiębiorstwach handlowych w listopadzie br. była większa o 5,2% niż przed miesiącem i o 14,9% niż przed rokiem, a w przedsiębiorstwach hurtowych — wyższa odpowiednio o 3,9% i o 17,3%.

W okresie styczeń–listopad br., w porównaniu z analogicznym okresem ub. roku, sprzedaż hurtowa w przedsiębiorstwach handlowych zwiększyła się o 15,9%, a w przedsiębiorstwach hurtowych — o 13,9%.



# WYBRANE DANE O WOJEWÓDZTWIE MAZOWIECKIM

| WYSZCZEGÓLNIENIE  |   | I       | II      | III     | IV      | V       | VI      | VII     | VIII    | IX      | X       | XI      | XII     |
|---|---|---------|---------|---------|---------|---------|---------|---------|---------|---------|---------|---------|---------|
| A – 2010 r.   |   |         |         |         |         |         |         |         |         |         |         |         |         |
| B – 2011 r.   |   |         |         |         |         |         |         |         |         |         |         |         |         |
| Ludność <sup>a</sup> (w tys. osób).....   | A | .       | .       | 5226,8  | .       | .       | 5232,4  | .       | .       | 5239,2  | .       | .       | 5242,9  |
| Bezrobotni zarejestrowani <sup>a</sup> (w tys. osób) .....                                      | B | .       | .       | 246,2   | 238,3   | 233,3   | 227,9   | 225,2   | 224,8   | 225,6   | 225,8   | 229,3   | 238,3   |
| Stopa bezrobocia <sup>ab</sup> (w %),.....  | A | 241,5   | 247,1   | 261,2   | 253,3   | 246,9   | 239,6   | 237,7   | 236,5   | 236,7   | 235,9   | 240,0   | 238,3   |
| Oferty pracy (zgłoszone w ciągu miesiąca) .....   | B | 252,9   | 258,8   | 9,7     | 9,4     | 9,2     | 9,0     | 8,9     | 8,9     | 8,9     | 8,9     | 9,0     | 9,7     |
| Liczba bezrobotnych na 1 ofertę pracy <sup>a</sup> .....  | A | 9,6     | 10,3    | 10,4    | 10,1    | 9,9     | 9,6     | 9,5     | 9,5     | 9,5     | 9,5     | 9,6     | 9,7     |
| Przeciętne zatrudnienie w sektorze przedsiębiorstw <sup>c</sup> (w tys. osób) .....             | B | 10,1    | 6970    | 11791   | 10167   | 8867    | 9542    | 9228    | 8569    | 10011   | 8912    | 6585    | 5139    |
| poprzedni miesiąc = 100 .....   | A | 6073    | 4374    | 7354    | 8153    | 7894    | 7222    | 6447    | 7536    | 6946    | 5450    | 4454    | 5139    |
| analogiczny miesiąc poprzedniego roku = 100 .....   | B | 4650    | 79      | 51      | 56      | 52      | 50      | 43      | 47      | 46      | 54      | 65      | 110     |
| Przeciętne wynagrodzenia miesięczne brutto w sektorze przedsiębiorstw <sup>c</sup> (w zł) ..... | A | 81      | 84      | 63      | 63      | 55      | 51      | 50      | 43      | 45      | 56      | 71      | 1297,4  |
| poprzedni miesiąc = 100 .....   | B | 1290,4  | 1288,7  | 1288,3  | 1288,9  | 1288,4  | 1290,4  | 1292,3  | 1289,8  | 1289,4  | 1294,2  | 1297,0  | 1297,4  |
| analogiczny miesiąc poprzedniego roku = 100 .....   | A | 1314,8  | 1318,0  | 1315,9  | 1316,1  | 1316,9  | 1318,4  | 1320,8  | 1320,8  | 1319,7  | 1318,0  | 1323,9  | 1323,9  |
| Przeciętne wynagrodzenia miesięczne brutto w sektorze przedsiębiorstw <sup>c</sup> (w zł) ..... | B | 101,3   | 99,9    | 100,0   | 100,0   | 100,0   | 100,2   | 100,2   | 99,8    | 100,0   | 100,4   | 100,2   | 100,0   |
| poprzedni miesiąc = 100 .....   | A | 101,3   | 100,2   | 99,8    | 100,0   | 100,1   | 100,1   | 100,2   | 100,0   | 99,9    | 99,9    | 100,4   | 100,0   |
| analogiczny miesiąc poprzedniego roku = 100 .....   | B | 99,8    | 100,0   | 100,3   | 100,4   | 100,4   | 101,0   | 101,1   | 101,0   | 101,0   | 101,4   | 101,6   | 101,8   |
| Przeciętne wynagrodzenia miesięczne brutto w sektorze przedsiębiorstw <sup>c</sup> (w zł) ..... | A | 101,9   | 102,3   | 102,1   | 102,1   | 102,2   | 102,2   | 102,2   | 102,4   | 102,4   | 101,8   | 102,1   | 102,1   |
| poprzedni miesiąc = 100 .....   | B | 4053,17 | 4087,19 | 4476,66 | 4243,67 | 4156,12 | 4243,62 | 4245,95 | 4165,23 | 4176,48 | 4320,02 | 4227,45 | 4532,48 |
| analogiczny miesiąc poprzedniego roku = 100 .....   | A | 4216,03 | 4263,85 | 4698,87 | 4458,11 | 4316,85 | 4352,53 | 4407,09 | 4357,89 | 4360,85 | 4559,54 | 4423,33 | 4532,48 |
| Mieszkania oddane do użytkowania (od początku roku) .....                                       | B | 92,2    | 100,8   | 109,5   | 94,8    | 97,9    | 102,1   | 100,1   | 98,1    | 100,3   | 103,4   | 97,9    | 107,2   |
| analogiczny miesiąc poprzedniego roku = 100 .....   | A | 93,0    | 101,1   | 110,2   | 94,9    | 96,8    | 100,8   | 101,3   | 98,9    | 100,1   | 104,6   | 97,0    | 107,2   |
| Nakłady inwestycyjne <sup>d</sup> (w mln zł; ceny bieżące).....                                 | B | 99,6    | 101,7   | 103,9   | 101,8   | 103,9   | 104,7   | 99,5    | 102,4   | 102,8   | 102,0   | 102,8   | 103,1   |
| analogiczny miesiąc poprzedniego roku = 100 .....   | A | 104,0   | 104,3   | 105,0   | 105,1   | 103,9   | 102,6   | 103,8   | 104,6   | 104,4   | 105,5   | 104,6   | 103,1   |
| Mieszkania oddane do użytkowania (od początku roku) .....                                       | B | 2801    | 5048    | 7300    | 9748    | 11985   | 13618   | 16456   | 18064   | 21650   | 24584   | 26581   | 28961   |
| analogiczny okres poprzedniego roku = 100 .....   | A | 1843    | 3040    | 4635    | 6251    | 8167    | 10156   | 12483*  | 14734*  | 16494*  | 20293*  | 22485   | 28961   |
| Nakłady inwestycyjne <sup>d</sup> (w mln zł; ceny bieżące).....                                 | B | 55,4    | 65,5    | 73,9    | 71,0    | 72,9    | 72,5    | 71,8    | 70,2    | 75,3    | 74,0    | 74,4    | 74,3    |
| analogiczny okres poprzedniego roku = 100 .....   | A | 65,8    | 60,2    | 63,5    | 64,1    | 68,1    | 74,6    | 75,9*   | 81,6*   | 76,2*   | 82,5*   | 84,6    | 74,3    |
| Nakłady inwestycyjne <sup>d</sup> (w mln zł; ceny bieżące).....                                 | B | .       | .       | .       | .       | .       | 11330,9 | .       | .       | 18095,6 | .       | .       | 29917,4 |
| analogiczny okres poprzedniego roku = 100 .....   | A | .       | .       | .       | .       | .       | 12168,4 | .       | .       | 19473,6 | .       | .       | 29917,4 |
| analogiczny okres poprzedniego roku = 100 .....   | B | .       | .       | .       | .       | .       | 74,9    | .       | .       | 84,4    | .       | .       | 94,1    |
| analogiczny okres poprzedniego roku = 100 .....   | A | .       | .       | .       | .       | .       | 107,4   | .       | .       | 107,6   | .       | .       | 94,1    |
| analogiczny okres poprzedniego roku = 100 .....   | B | .       | .       | .       | .       | .       | 107,4   | .       | .       | 107,6   | .       | .       | 94,1    |

a Stan w końcu okresu. b Udział zarejestrowanych bezrobotnych w cywilnej ludności aktywnej zawodowo, szacowanej na koniec każdego miesiąca. c W przedsiębiorstwach z większą od 9 liczbą pracowników. d W przedsiębiorstwach z większą od 49 liczbą pracowników; dane są prezentowane narastająco.

\* Dane zostały zmienione w stosunku do już opublikowanych.

# WYBRANE DANE O WOJEWÓDZTWIE MAZOWIECKIM (cd.)

| WYSZCZEGÓLNIENIE   |         |       |       |       |       |       |       |       |       |       |       |
|--|---------|-------|-------|-------|-------|-------|-------|-------|-------|-------|-------|
| A – 2010 r.<br>B – 2011 r.                                       |         |       |       |       |       |       |       |       |       |       |       |
| I  | II      | III   | IV    | V     | VI    | VII   | VIII  | IX    | X     | XI    | XII   |
| Produkcja sprzedana przemysłu <sup>a</sup> (w cenach stałych):   |         |       |       |       |       |       |       |       |       |       |       |
| poprzedni miesiąc = 100 .....                                    | A 90,9  | 116,7 | 92,7  | 97,2  | 104,5 | 93,7  | 103,4 | 108,4 | 99,7  | 100,3 | 95,6  |
| B  | 93,7    | 111,3 | 91,8  | 98,4  | 98,7  | 98,4  | 105,3 | 109,6 | 101,0 | 102,9 |       |
| analogiczny miesiąc poprzedniego roku = 100 .....                |         |       |       |       |       |       |       |       |       |       |       |
| A  | 105,8   | 116,6 | 116,4 | 112,7 | 120,8 | 113,7 | 113,6 | 111,0 | 106,4 | 109,6 | 101,8 |
| B  | 104,9   | 95,8  | 94,9  | 98,0  | 92,6  | 96,6  | 99,1  | 100,0 | 101,3 | 105,1 |       |
| Produkcja budowlano-montażowa <sup>a</sup> (w cenach bieżących): |         |       |       |       |       |       |       |       |       |       |       |
| poprzedni miesiąc = 100 .....                                    | A 38,8  | 129,8 | 131,3 | 130,2 | 123,9 | 87,2  | 115,3 | 103,8 | 101,8 | 79,3  | 140,8 |
| B  | 32,7    | 137,8 | 116,6 | 127,9 | 112,4 | 106,1 | 100,5 | 122,2 | 83,8  | 92,2  |       |
| analogiczny miesiąc poprzedniego roku = 100 .....                |         |       |       |       |       |       |       |       |       |       |       |
| A  | 83,9    | 87,2  | 99,0  | 121,8 | 123,8 | 91,9  | 112,6 | 129,2 | 99,9  | 94,1  | 116,2 |
| B  | 98,1    | 126,8 | 112,7 | 110,7 | 100,4 | 122,1 | 106,5 | 125,4 | 103,2 | 120,0 |       |
| Sprzedaż detaliczna towarów <sup>a</sup> (w cenach bieżących):   |         |       |       |       |       |       |       |       |       |       |       |
| poprzedni miesiąc = 100 .....                                    | A 75,0  | 116,6 | 95,9  | 107,0 | 99,8  | 105,0 | 98,5  | 99,3  | 106,6 | 93,3  | 128,9 |
| B  | 68,2    | 117,6 | 104,6 | 100,5 | 101,1 | 99,7  | 100,5 | 102,0 | 108,1 | 92,8  |       |
| analogiczny miesiąc poprzedniego roku = 100 .....                |         |       |       |       |       |       |       |       |       |       |       |
| A  | 102,2   | 103,2 | 95,0  | 102,8 | 101,9 | 99,8  | 102,7 | 101,9 | 105,0 | 104,1 | 108,7 |
| B  | 99,0    | 107,0 | 116,8 | 109,7 | 111,1 | 105,5 | 107,6 | 110,5 | 112,0 | 111,4 |       |
| Wskaźnik cen:  |         |       |       |       |       |       |       |       |       |       |       |
| towarów i usług konsumpcyjnych <sup>b</sup> :                    |         |       |       |       |       |       |       |       |       |       |       |
| analogiczny okres poprzedniego roku = 100 .....                  | A .     | 103,2 | .     | .     | 102,2 | .     | .     | 101,9 | .     | .     | 102,3 |
| B  | .       | 103,0 | .     | .     | 103,8 | .     | .     | 103,8 | .     | .     |       |
| skupu ziarna zbóż:   |         |       |       |       |       |       |       |       |       |       |       |
| poprzedni miesiąc = 100 .....                                    | A 105,6 | 94,8  | 96,9  | 110,4 | 113,7 | 95,2  | 126,4 | 107,5 | 109,0 | 98,2  | 113,7 |
| B  | 109,5   | 97,8  | 104,6 | 100,8 | 100,1 | 89,3  | 92,5  | 102,8 | 106,5 | 91,5  |       |
| analogiczny miesiąc poprzedniego roku = 100                      |         |       |       |       |       |       |       |       |       |       |       |
| A  | 105,2   | 86,7  | 85,5  | 91,9  | 104,8 | 103,4 | 147,2 | 155,7 | 164,6 | 158,9 | 178,2 |
| B  | 184,7   | 211,3 | 228,0 | 208,2 | 183,2 | 171,9 | 125,8 | 120,4 | 117,6 | 109,6 |       |

a W przedsiębiorstwach z większą od 9 liczbą pracujących. b W kwartale.

# WYBRANE DANE O WOJEWÓDZTWIE MAZOWIECKIM (dok.)

| WYSZCZEGÓLNIENIE  |         |        |        |        |        |        |        |        |        |        |        |
|---|---------|--------|--------|--------|--------|--------|--------|--------|--------|--------|--------|
| A – 2010 r.   |         |        |        |        |        |        |        |        |        |        |        |
| B – 2011 r.   |         |        |        |        |        |        |        |        |        |        |        |
| I   | II      | III    | IV     | V      | VI     | VII    | VIII   | IX     | X      | XI     | XII    |
| Wskaźnik cen (dok.):  |         |        |        |        |        |        |        |        |        |        |        |
| skupu żywca rzeźnego wołowego (bez cieląt):                     |         |        |        |        |        |        |        |        |        |        |        |
| poprzedni miesiąc = 100 .....                                   | A 103,4 | 98,1   | 94,2   | 97,9   | 95,1   | 100,4  | 98,8   | 102,1  | 98,5   | 111,0  | 107,2  |
| B   | 101,5   | 100,7  | 112,0  | 94,7   | 102,8  | 102,0  | 91,3   | 108,1  | 98,7   | 105,8  |        |
| analogiczny miesiąc poprzedniego roku = 100 .....               |         |        |        |        |        |        |        |        |        |        |        |
| A   | 115,1   | 105,8  | 95,8   | 92,8   | 90,6   | 88,9   | 89,9   | 92,2   | 100,0  | 106,3  | 108,0  |
| B   | 106,0   | 108,8  | 129,4  | 125,2  | 135,3  | 137,5  | 126,9  | 134,4  | 132,8  | 126,6  |        |
| skupu żywca rzeźnego wieprzowego:                               |         |        |        |        |        |        |        |        |        |        |        |
| poprzedni miesiąc = 100 .....                                   | A 95,6  | 96,4   | 102,0  | 95,7   | 106,7  | 114,4  | 98,9   | 105,0  | 93,8   | 99,3   | 101,3  |
| B   | 96,0    | 106,9  | 106,1  | 106,1  | 98,5   | 103,8  | 104,1  | 99,7   | 105,9  | 102,6  |        |
| analogiczny miesiąc poprzedniego roku = 100 .....               |         |        |        |        |        |        |        |        |        |        |        |
| A   | 86,2    | 81,7   | 75,8   | 71,6   | 78,2   | 84,4   | 82,8   | 89,4   | 89,8   | 92,0   | 98,2   |
| B   | 98,6    | 109,3  | 113,7  | 126,2  | 116,5  | 105,8  | 111,3  | 105,7  | 119,4  | 135,5  |        |
| Relacje cen skupu <sup>a</sup> żywca wieprzowego do cen         |         |        |        |        |        |        |        |        |        |        |        |
| targowiskowych żyła   | A 11,2  | 11,5   | 11,7   | 11,4   | 12,3   | 12,9   | 12,7   | 11,0   | 8,5    | 6,7    | 6,5    |
| B   | 5,5     | 5,5    | 5,8    | 6,0    | 5,9    | 6,0    | 6,3    | 6,2    | 6,8    | 7,2    |        |
| Wskaźnik rentowności obrotu w przedsiębiorstwach <sup>b</sup> : |         |        |        |        |        |        |        |        |        |        |        |
| brutto <sup>c</sup> (w %)                                       | A       | •      | 5,2    | •      | •      | 5,0    | •      | •      | 5,6    | •      | 5,3    |
| B   | •       | •      | 4,1    | •      | •      | 6,0    | •      | •      | 5,0    | •      |        |
| netto <sup>d</sup> (w %)  | A       | •      | 4,1    | •      | •      | 4,0    | •      | •      | 4,7    | •      | 4,4    |
| B   | •       | •      | 3,2    | •      | •      | 5,1    | •      | •      | 4,2    | •      |        |
| Podmioty gospodarki narodowej <sup>e</sup> .....                |         |        |        |        |        |        |        |        |        |        |        |
| A   | 648940  | 651126 | 654333 | 657561 | 661827 | 665056 | 667901 | 671188 | 673318 | 676306 | 681012 |
| B   | 681274  | 682549 | 682469 | 671255 | 670672 | 669731 | 670559 | 671099 | 672953 | 674696 |        |
| w tym spółki handlowe .....                                     |         |        |        |        |        |        |        |        |        |        |        |
| A   | 83125   | 83555  | 84063  | 84644  | 85185  | 85817  | 86330  | 86813  | 87322  | 88204  | 89319  |
| B   | 89904   | 90467  | 90599  | 91041  | 91622  | 92212  | 92672  | 93141  | 93720  | 94569  |        |
| w tym z udziałem kapitału zagranicznego .....                   |         |        |        |        |        |        |        |        |        |        |        |
| A   | 24413   | 24477  | 24533  | 24620  | 24727  | 24857  | 24952  | 25035  | 25140  | 25340  | 25594  |
| B   | 25662   | 25778  | 25794  | 25861  | 25962  | 26086  | 26180  | 26277  | 26439  | 26772  |        |

a Ceny bieżące bez VAT. b Z większą od 49 liczbą pracujących; dane są prezentowane narastająco. c Relacja wyniku finansowego brutto do przychodów z całokształtu działalności. d Relacja wyniku finansowego netto do przychodów z całokształtu działalności. e W rejestrze REGON, bez rolników indywidualnych; stan w końcu okresu.