

Podmioty gospodarki narodowej w rejestrze REGON w województwie mazowieckim. Stan na koniec 2024 r.

17.02.2025 r.

↑ 104,1

Dynamika podmiotów gospodarki narodowej r/r

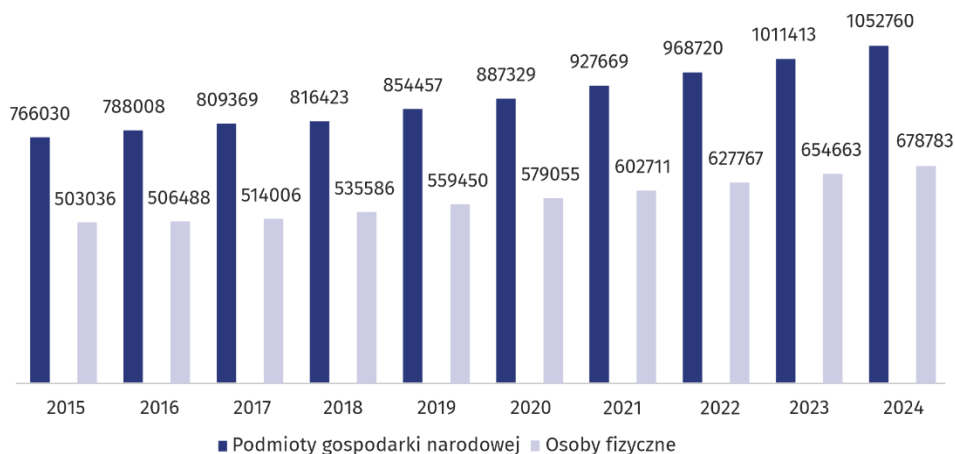
W końcu 2024 r. zarejestrowanych było 1052760 podmiotów gospodarki narodowej, tj. o 4,1% więcej niż przed rokiem. Ponad połowa jednostek (54,8%) miała swoją siedzibę w Warszawie. Najwięcej podmiotów (18,9%) deklaroowało prowadzenie działalności w sekcji handel; naprawa pojazdów samochodowych. Jednak największy wzrost liczby podmiotów w stosunku do 2023 r. nastąpił w sekcji administrowanie i działalność wspierająca (o 7,3%).

Ogólna charakterystyka podmiotów gospodarki narodowej

W końcu grudnia 2024 r. na obszarze województwa mazowieckiego w rejestrze REGON zarejestrowanych było 1052760 podmiotów gospodarki narodowej. Jednostki te stanowiły 19,8% wszystkich podmiotów zarejestrowanych w Polsce. W stosunku do roku poprzedniego liczba podmiotów w województwie wzrosła o 4,1%, a w porównaniu z 2015 r. była wyższa o 37,4%.

Co piąty podmiot gospodarki narodowej, w krajowym rejestrze REGON zarejestrowany był województwie mazowieckim

Wykres 1. Podmioty gospodarki narodowej i osoby fizyczne w rejestrze REGON

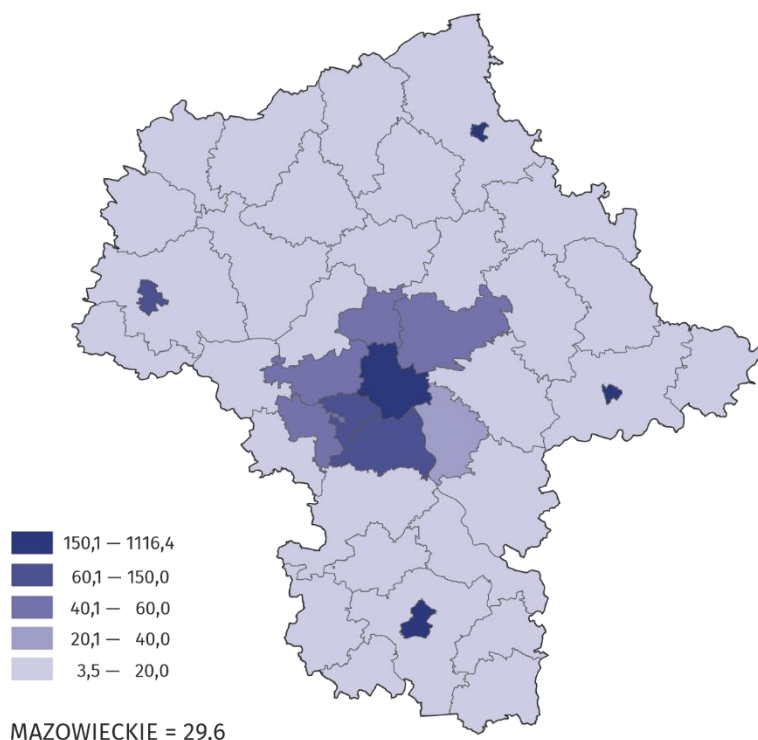


W ujęciu terytorialnym najwięcej podmiotów zarejestrowanych było w Warszawie (577380), a następnie w powiatach: piaseczyńskim (46528), wołomińskim (41904), pruszkowskim (36797), a także w Radomiu (26625). Natomiast najmniej wystąpiło w powiatach: łosickim (2710), zwoleńskim (2810), lipskim (3026) i żuromińskim (3086). Największy roczny przyrost podmiotów zaobserwowano w powiatach piaseczyńskim (o 5,7%), legionowskim (o 5,5%), grodziskim (o 5,2%), warszawskim zachodnim i wołomińskim (po 4,8%), a w Warszawie (o 4,5%). Spadku nie odnotowano w żadnym powiecie.

Największa liczba podmiotów wśród powiatów województwa mazowieckiego była w powiecie piaseczyńskim, najmniejsza w łosickim

Największa koncentracja podmiotów na terenie województwa wystąpiła w stolicy, gdzie na 1 km² przypadało 1116,4 podmiotów, a następnie w Siedlcach (299,4) i w Radomiu (238,1). Wyłączając miasta na prawach powiatu, najwyższym wskaźnikiem charakteryzował się powiat pruszkowski (149,4), zaś najniższy był w powiecie łosickim (3,5).

Mapa 1. Podmioty gospodarki narodowej na 1 km² w 2024 r.



Liczba zarejestrowanych jednostek w przeliczeniu na 1 km² była ponad 16-krotnie większa w regionie warszawskim stołecznym niż w mazowieckim regionalnym

Podmioty gospodarki narodowej według rodzaju prowadzonej działalności

W województwie mazowieckim w końcu grudnia 2024 r. najliczniejszą grupę podmiotów stanowiły jednostki zajmujące się: handlem; naprawą pojazdów samochodowych – 199046, działalnością profesjonalną, naukową i techniczną – 163384, budownictwem – 111203 oraz informacją i komunikacją – 99723.

W porównaniu z rokiem 2023 liczba podmiotów wzrosła m.in. w sekcjach: administrowanie i działalność wspierająca (o 7,3%), informacja i komunikacja (o 7,1%), organizacje i zespoły eksterytorialne (o 7,0%), opieka zdrowotna i pomoc społeczna (o 6,1%), pozostała działalność usługowa (o 5,9%).

Blisko co piąty podmiot zajmował się handlem; naprawą pojazdów samochodowych

Wykres 2. Udział podmiotów gospodarki narodowej według wybranych sekcji PKD w 2024 r.



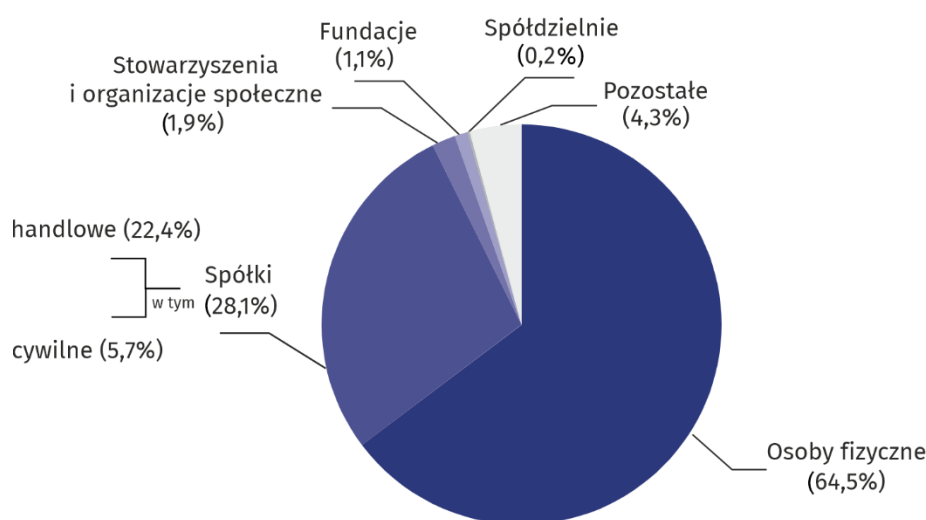
Podmioty gospodarki narodowej według form prawnych

Zdecydowana większość, czyli 982648, tj. 93,3% ogólnej liczby podmiotów należała do sektora prywatnego. Wśród podmiotów tego sektora 69,1% stanowiły osoby fizyczne, prowadzące działalność gospodarczą przede wszystkim: w handlu; naprawie pojazdów samochodowych (121283 podmioty), w działalności profesjonalnej, naukowej i technicznej (118051) oraz w budownictwie (79769).

Do rejestru REGON wpisane było 12909 podmiotów sektora publicznego, które należały głównie do sekcji edukacja (4738 podmiotów) oraz obsługa rynku nieruchomości (2667 podmiotów).

W rejestrze REGON znajdują się również podmioty, dla których informacja o formie własności nie występuje.

Wykres 3. Struktura podmiotów gospodarki narodowej według form prawnych w 2024 r.



W końcu grudnia 2024 r. w rejestrze REGON zarejestrowane były 678783 osoby fizyczne prowadzące działalność gospodarczą, tj. o 3,7% więcej niż przed rokiem.

W przekroju terytorialnym największy wzrost tego typu jednostek miał miejsce w powiatach: piaseczyńskim (o 5,9%), grodzkim (o 5,3%), warszawskim zachodnim (o 5,0%), pruszkowskim i wołomińskim (po 4,6%). Spadku liczby osób fizycznych nie odnotowano w żadnym powiecie. Najwyższy udział osób fizycznych w ogólnej liczbie podmiotów był w powiatach: zwoleńskim oraz radomskim (po 83,7%), ostrołęckim (81,8%) oraz żuromińskim (81,5%), zaś najniższy w Warszawie (54,8%), powiecie piaseczyńskim (67,7%) i w Płocku (69,6%).

Liczba zarejestrowanych spółek handlowych (236043) stanowiła 33,6% wszystkich spółek handlowych zarejestrowanych w kraju. Na przestrzeni roku ich liczba w województwie zwiększyła się o 5,9%, a największy wzrost zanotowano w powiecie pułuskim (o 17,4%), garwolińskim (o 13,6%), białobrzeskim (o 12,8%), przysuskim (o 12,6%) i przasnyskim (o 12,4%). Spadku liczby spółek handlowych nie zanotowano w żadnym powiecie.

Działalność spółek handlowych koncentrowała się głównie w sekcjach: handel; naprawa pojazdów samochodowych (22,6%), działalność profesjonalna, naukowa i techniczna (16,0%), budownictwo (11,1%), przemysł (9,1%) oraz informacja i komunikacja (9,0%).

Podmioty sektora publicznego stanowiły jedynie 1,2% wszystkich jednostek w województwie

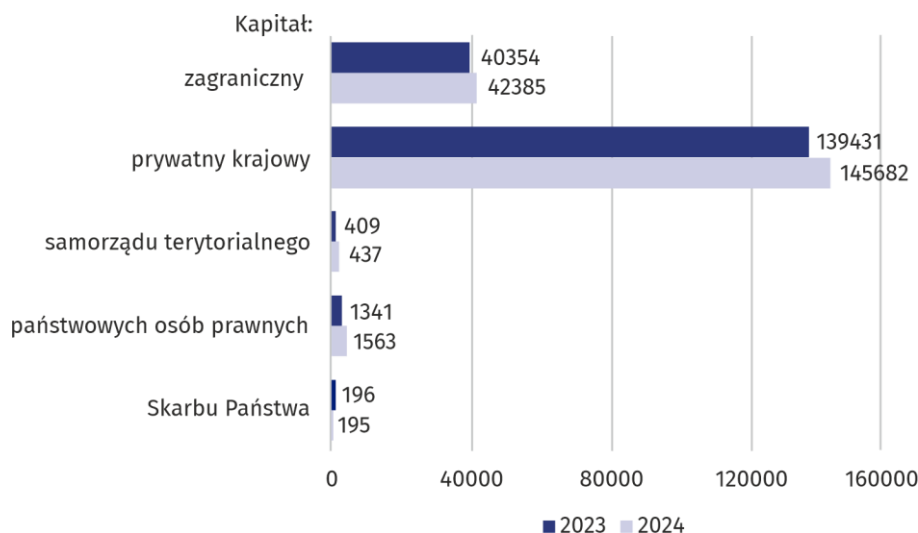
Najwięcej osób fizycznych prowadzących działalność gospodarczą było w powiecie wołomińskim, najmniej w powiecie łosickim

Zdecydowaną większość spółek handlowych stanowiły spółki kapitałowe (92,2%) i były to głównie spółki z ograniczoną odpowiedzialnością (90,2%). Spośród spółek handlowych osobowych (7,8%) najchętniej wybieraną formą prawną były spółki komandytowe (4,2% ogółu spółek handlowych) oraz jawne (2,7%).

Wśród spółek handlowych według rodzaju kapitału, największy wzrost w stosunku do roku 2023 (o 16,6%) odnotowano w spółkach państwowych osób prawnych.

Wśród spółek handlowych (według formy prawnej) przeważały spółki z o.o.

Wykres 4. Spółki handlowe według rodzaju kapitału



W końcu grudnia 2024 r. liczba zarejestrowanych spółek cywilnych wyniosła 59485, tj. o 0,4% jednostek więcej niż przed rokiem. Największy ich wzrost odnotowano w powiatach: legiоновskim (o 15,1%), a dalszej kolejności w biało-brzeskim (o 3,9%), kozienickim i łosickim (po 1,4%) oraz siedleckim (o 1,3%). Natomiast największy spadek odnotowano w Ostrołęce i powiecie zwoleńskim (po 2,4%), przysuskim (o 1,8%). Spółki cywilne skupiały swoją działalność przede wszystkim w sekcjach: handel; naprawa pojazdów samochodowych (39,8%), przemysł (11,5%) oraz działalność profesjonalna, naukowa i techniczna (10,2%).

Według stanu w dniu 31 grudnia 2024 r. zarejestrowanych było 19931 stowarzyszeń i organizacji społecznych, co oznacza wzrost o 3,5% w stosunku do roku poprzedniego. Prawie we wszystkich powiatach odnotowano wzrost liczby tych podmiotów, a największy miał miejsce w powiecie wyszkowskim (o 7,4%), sierpeckim (o 6,5%), przyszkowskim (o 6,4%), piaseczyńskim (o 6,2%). Powiat węgrowski był jedynym, w którym zanotowano spadek (o 0,8%) liczby stowarzyszeń i organizacji społecznych w stosunku do ubiegłego roku.

Więcej również odnotowano zarejestrowanych fundacji (w skali roku o 6,0%), a w końcu grudnia 2024 r. liczba tych jednostek wyniosła 11429. Największy wzrost obserwuje się w Warszawie (o 434 fundacje), w powiatach wołomińskim i piaseczyńskim (po 21), Radomiu (o 18) i powiecie warszawskim zachodnim (o 15). Spadek liczby fundacji miał miejsce w trzech powiatach: lipskim, sierpeckim i sokołowskim – po 1.

W województwie mazowieckim zarejestrowanych było 1697 spółdzielni, tj. mniej o 1,8% w porównaniu z ubiegłym rokiem. Największy spadek dotyczył powiatów: sokołowskiego (o 17,6%), przasnyskiego i wołomińskiego (po 10,5%), ostrołęckiego (o 10,0%). Natomiast wzrost odnotowano tylko w powiecie zwoleńskim (o 8,3%). Powyższą formę prawną wybierały najczęściej jednostki zajmujące się działalnością związaną z obsługą rynku nieruchomości – stanowiły one 51,9% wszystkich spółdzielni.

Ponadto w końcu grudnia 2024 r. w rejestrze REGON było 5 przedsiębiorstw państwowych; ich liczba była mniejsza o 4 jednostki w stosunku do ubiegłego roku. Spośród tego typu jednostek najwięcej prowadziło działalność w sekcji budownictwo (40,0%).

Podmioty gospodarki narodowej według liczby pracujących i sekcji PKD

Na terenie województwa mazowieckiego przeważały podmioty należące do grupy mikroprzedsiębiorstw; (które przy wpisie do rejestru REGON przewidywały zatrudnienie do 9 osób), stanowiły one 97,2% ogółu zarejestrowanych jednostek.

Udział podmiotów małych (o przewidywanej liczbie pracujących 10–49 osób) wynosił 2,2%, a podmiotów średnich (liczba pracujących 50–249 osób) i dużych (liczba pracujących 250 osób i więcej) wynosił odpowiednio 0,5% i 0,1%.

Mikroprzedsiębiorstwa najczęściej prowadziły działalność w sekcjach: handel; naprawa pojazdów samochodowych, działalność profesjonalna, naukowa i techniczna oraz budownictwo. W grupie podmiotów małych, oprócz handlu; naprawy pojazdów samochodowych, dominowały również jednostki zajmujące się edukacją, przemysłem oraz budownictwem. Wśród podmiotów średnich przeważały sekcje: edukacja, przemysł oraz handel; naprawa pojazdów samochodowych. Natomiast w przypadku podmiotów dużych najwyższy udział dotyczył sekcji: przemysł, administracja publiczna i obrona narodowa; obowiązkowe zabezpieczenia społeczne oraz handel; naprawa pojazdów samochodowych.

Ponad 97% wszystkich podmiotów stanowiły mikroprzedsiębiorstwa (o liczbie pracujących do 9 osób)

Tablica 1. Podmioty gospodarki narodowej według przewidywanej liczby pracujących

Wyszczególnienie	2023	2024
Ogółem	1011413	1052760
9 i mniej	981983	1023529
10-49	23591	23409
50-249	4806	4783
250 i więcej	1033	1039

Podmioty gospodarki narodowej nowo zarejestrowane i wyrejestrowane

W 2024 roku, do rejestru REGON wpisanych zostało 79379 nowych podmiotów gospodarki narodowej, tj. o 1,7% mniej niż w poprzednim roku. Osoby fizyczne prowadzące działalność gospodarczą stanowiły 68,6% ogółu nowych podmiotów, podczas gdy udział spółek wyniósł 25,2%.

Najwięcej nowych jednostek powstało w Warszawie (44758) oraz w powiatach: piaseczyńskim (3686), wołomińskim (3249) i pruszkowskim (2454). Natomiast najmniej przybyło w powiatach: lipskim (190) i łosickim (194). W pozostałych miastach na prawach powiatu najczęściej podmiotów zarejestrowano w Radomiu (1823 jednostki), a następnie w Płocku (940), Siedlcach (633) i Ostrołęce (349).

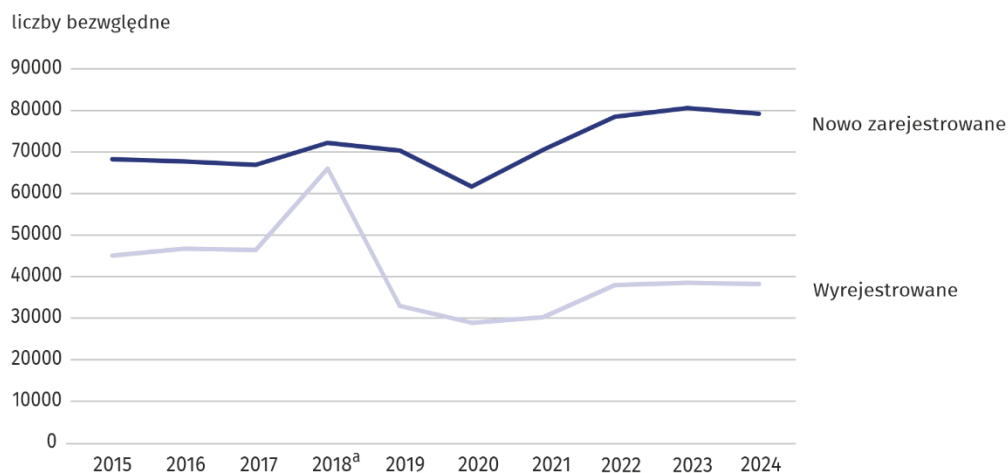
W ciągu roku z rejestru REGON wyrejestrowanych zostało 38383 podmioty (o 0,9% mniej niż na przestrzeni 2023 r.) i były to głównie osoby fizyczne prowadzące działalność gospodarczą (79,6 %).

Najwięcej jednostek wykreślono w rejestrze w Warszawie (18865), powiecie piaseczyńskim (1705), wołomińskim (1670) i w Radomiu (1245). Z kolei najmniej wyrejestrowań odnotowano w powiatach: łosickim (91), lipskim (110) oraz białobrzeskim (113).

Liczba nowo wpisanych podmiotów była mniejsza o 1,7% (r/r)

Liczba wyrejestrowanych podmiotów była mniejsza o 0,9% (r/r)

Wykres 5. Podmioty gospodarki narodowej nowo zarejestrowane oraz wyrejestrowane



W 2024 r. w województwie na każde 100 nowo wpisanych podmiotów przypadało ponad 48 wykreśleń z rejestru REGON

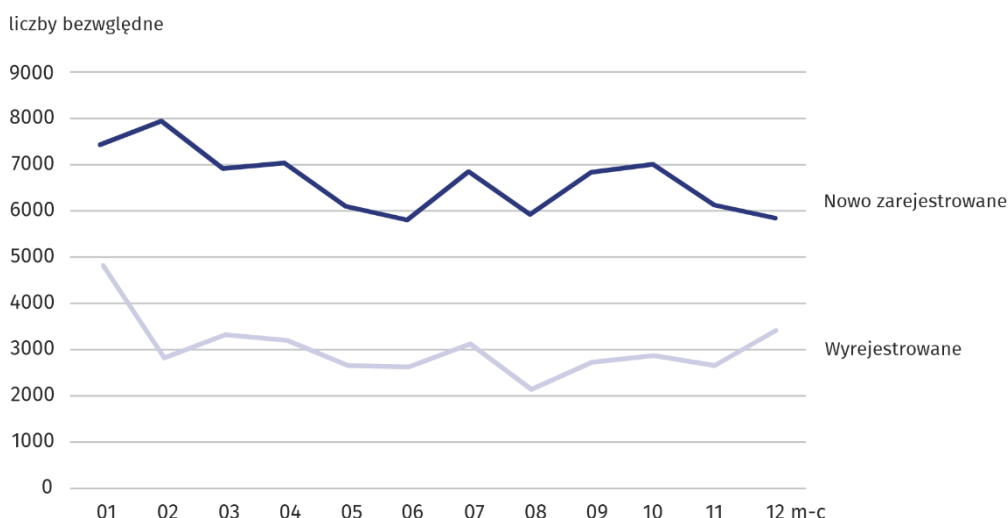
a Na wzrost liczby podmiotów wyrejestrowanych w 2018 r. wpływ miała aktualizacja rejestru REGON w oparciu o informacje o osobach zmarłych uzyskane z rejestru PESEL oraz aktualizacja w oparciu o informacje z Krajowego Rejestru Sądowego o podmiotach wykreślonych z KRS.

W 2024 r. wskaźnik, mierzony stosunkiem liczby jednostek wykreślonych z rejestru do liczby jednostek nowo zarejestrowanych w województwie wyniósł 48,4%.

Najwyższą wartość tego wskaźnika była w powiecie szymborskim (79,0%), w Ostrołęce (73,1%), powiecie wyszkowskim (71,7%), kozienickim (70,6%). Najniższą wartość odnotowano w Warszawie (42,1%), w powiecie piaseczyńskim (46,3%), łosickim (46,9%) oraz białobrzeskim (48,1%).

W ujęciu miesięcznym najwięcej nowych zarejestrowań wystąpiło w miesiącu lutym (7759) i styczniu (7304), natomiast najmniej nowych podmiotów zarejestrowano w czerwcu (5862) i grudniu (5898). Najwięcej wykreśleń z rejestru REGON w ujęciu miesięcznym w 2024 r. przypadło w styczniu (4783) i grudniu (3537), najmniej natomiast obserwowano w sierpniu (2407) i w czerwcu (2840).

Wykres 6. Podmioty nowo zarejestrowane i wyrejestrowane z rejestru REGON w 2024 r.



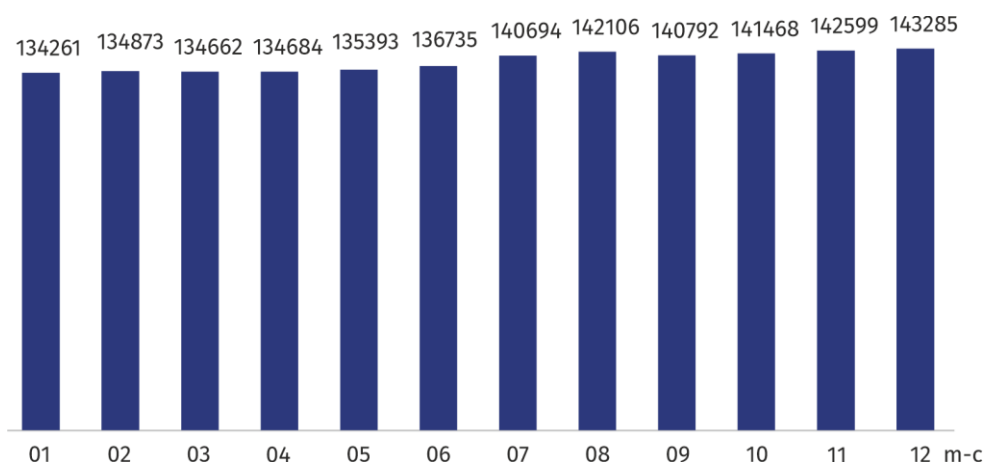
Podmioty gospodarki narodowej z zawieszoną działalnością

Liczba podmiotów z zawieszoną działalnością w skali roku była większa o 12511 jednostek, tj. o 9,6% i w końcu grudnia 2024 r. wyniosła 143285. Zdecydowaną większość tych podmiotów (89,6%) stanowiły osoby fizyczne prowadzące działalność gospodarczą.

W ujęciu miesięcznym najwięcej zawieszonych działalności w rejestrze REGON przypadło w ostatnich miesiącach roku: w grudniu (143285) i listopadzie (142599), zaś najmniej w styczniu (134261).

O 9,6% (r/r) wzrosła liczba podmiotów z zawieszoną działalnością

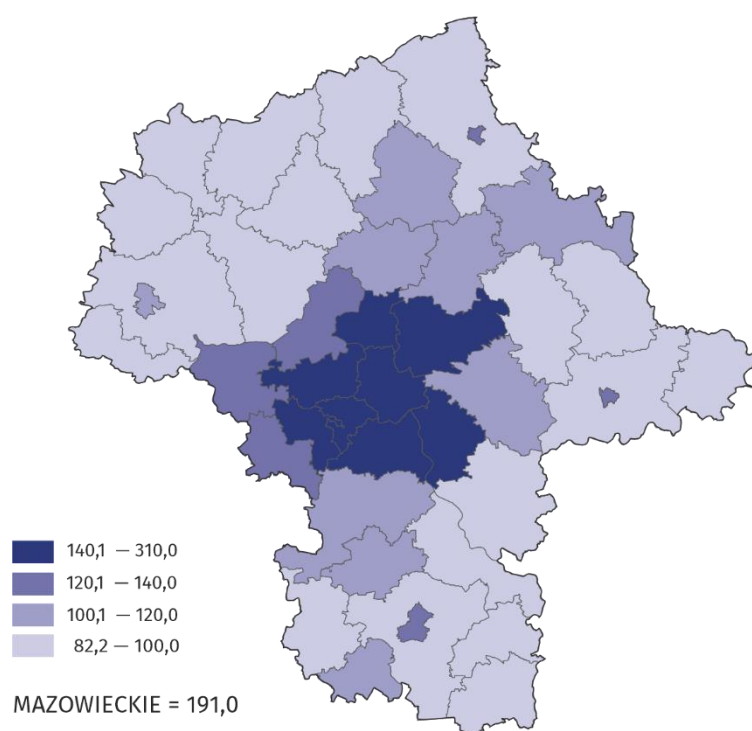
Wykres 7. Podmioty gospodarki narodowej z zawieszoną działalnością w 2024 r.



Podmioty gospodarki narodowej na 1000 ludności¹

O poziomie przedsiębiorczości świadczy liczba podmiotów na 1000 ludności zamieszkałej na danym terenie. W 2024 r. na 1000 mieszkańców województwa przypadało 191,0 podmiotów gospodarki narodowej (rok wcześniej – 183,6).

Mapa 2. Podmioty gospodarki narodowej na 1000 ludności w 2024 r.



¹ Stan ludności w dniu 30.06.2024 r.

Najwyższe wartości wskaźnika dotyczyły Warszawy (310,0), a następnie powiatów: piaseczyńskiego (214,6), pruszkowskiego (203,8) i warszawskiego zachodniego (194,5). Natomiast najniższym wskaźnikiem natężenia charakteryzowały się powiaty: zwoleński (82,2), kozienicki (85,0), ostrołęcki (85,3), żuromiński (87,5).

Z pozostałych miast na prawach powiatu województwa mazowieckiego najwyższym omawianym wskaźnikiem charakteryzował się Radom i Ostrołęka (odpowiednio 136,6 i 132,6), a w dalszej kolejności Siedlce (127,1) i Płock (118,5).

Terytorialne rozmieszczenie podmiotów potwierdza, że przedsiębiorczość rozwija się zwłaszcza na obszarach zurbanizowanych, dysponujących dobrą infrastrukturą, kapitałem ludzkim oraz atrakcyjnych pod względem turystycznym.

W przypadku cytowania danych Głównego Urzędu Statystycznego prosimy o zamieszczenie informacji: „Źródło danych GUS”, a w przypadku publikowania obliczeń dokonanych na danych opublikowanych przez GUS prosimy o zamieszczenie informacji: „Opracowanie własne na podstawie danych GUS”.

Do omówienia podmiotów gospodarki narodowej za 2024 r. według sekcji PKD, zastosowano Polską Klasyfikację Działalności (2007 r.).

Opracowanie merytoryczne:
Urząd Statystyczny w Warszawie

Dyrektor Agnieszka Ajdyn

Tel: 22 464 23 15

Rozpowszechnianie:
Centrum Informacji Statystycznej

Marcin Kałuski

Tel: 783 940 191

Obsługa mediów

Tel: 783 940 191

e-mail: m.kaluski@stat.gov.pl



warszawa.stat.gov.pl



@Warszawa_STAT



@UrzadStatystycznywWarszawie



[gus_sta](https://www.instagram.com/gus_sta)



[glownyurządstatystycznygus](https://www.youtube.com/glownyurządstatystycznygus)



[glownyurządstatystyczny](https://www.linkedin.com/company/glownyurządstatystyczny)

Powiązane opracowania

[Zmiany strukturalne grup podmiotów gospodarki narodowej w rejestrze REGON 2023 r.](#)

Temat dostępny w bazach danych

[Bank Danych Lokalnych \(BDL\) Podmioty](#)

[Liczba podmiotów w rejestrze REGON \(tablice\)](#)

[Podmioty gospodarki narodowej w województwie mazowieckim](#)

Ważniejsze pojęcia dostępne w słowniku

[Podmioty gospodarki narodowej](#)

[Sektor prywatny](#)

[Sektor publiczny](#)

[Osoba fizyczna prowadząca działalność gospodarczą](#)

Oceń
opracowanie

