

Turystyka¹ w m.st. Warszawie w 2022 r.

31.05.2023 r.

↑ **110,3%**

Wzrost r/r liczby turystów korzystających z turystycznych obiektów noclegowych

W 2022 r. z turystycznych obiektów noclegowych w Warszawie skorzystało 4268,4 tys. turystów, którym udzielono 7279,6 tys. noclegów.

W porównaniu z 2021 r. było to odpowiednio o 110,3% i 109,2% więcej. Stopień wykorzystania miejsc noclegowych wyniósł 53,9% i w ciągu roku zwiększył się o 23,4 p. proc.

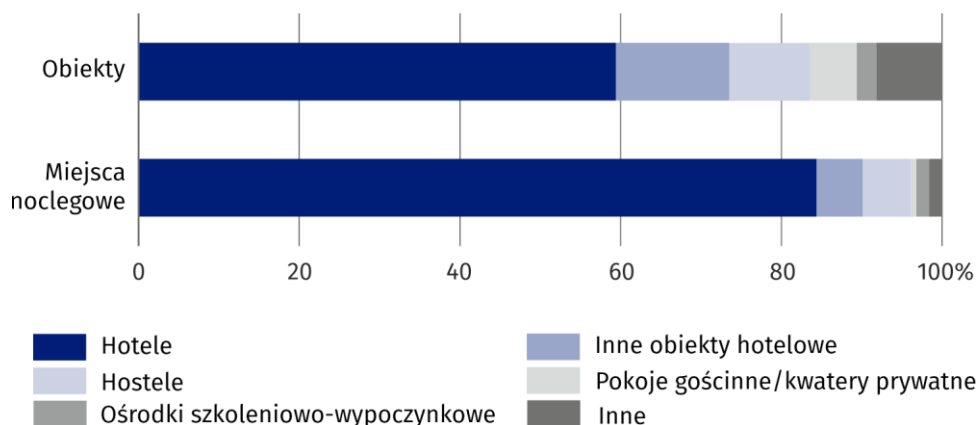
Turystyczna baza noclegowa

Według stanu w dniu 31 lipca 2022 r. w m.st. Warszawie funkcjonowało 170 turystycznych obiektów noclegowych, w tym 169 o charakterze całorocznym. W ciągu roku liczba obiektów noclegowych zmniejszyła się o 3.

Biorąc pod uwagę standard świadczonych usług noclegowych na bazę noclegową składała się 126 obiektów hotelowych (hotele, motele, pensjonaty i inne obiekty hotelowe) oraz 44 pozostałe obiekty. Najliczniejszą grupę wśród obiektów hotelowych, podobnie jak w latach poprzednich, stanowiły hotele – 101 obiektów (o 1 więcej niż w 2021 r.). Wśród pozostałych obiektów najliczniejsze były hostele – 17 (tyle samo co przed rokiem).

W końcu lipca 2022 r. turyści odwiedzający stolicę mieli do dyspozycji 170 turystycznych obiektów noclegowych

Wykres 1. Struktura turystycznych obiektów i miejsc noclegowych według rodzajów w końcu lipca 2022 r.



W końcu lipca 2022 r. w turystycznych obiektach noclegowych na przyjęcie turystów przygotowanych było 36640 miejsc noclegowych, czyli o 2,5% mniej niż w analogicznym okresie 2021 r. Z opracowanych danych wynika, że jeden obiekt w stolicy dysponował średnio 216 miejscami noclegowymi (w 2021 r. – 217).

Najwięcej miejsc noclegowych oferowały hotele – 30895, tj. 84,3% wszystkich miejsc noclegowych w m.st. Warszawie. W stosunku do analogicznego okresu ub. roku liczba miejsc noclegowych w hotelach spadła o 1,5%. Na 1 hotel przypadało średnio 306 miejsc noclegowych (o 8 mniej niż przed rokiem).

¹ Dotyczy turystycznych obiektów noclegowych posiadających 10 lub więcej miejsc noclegowych.

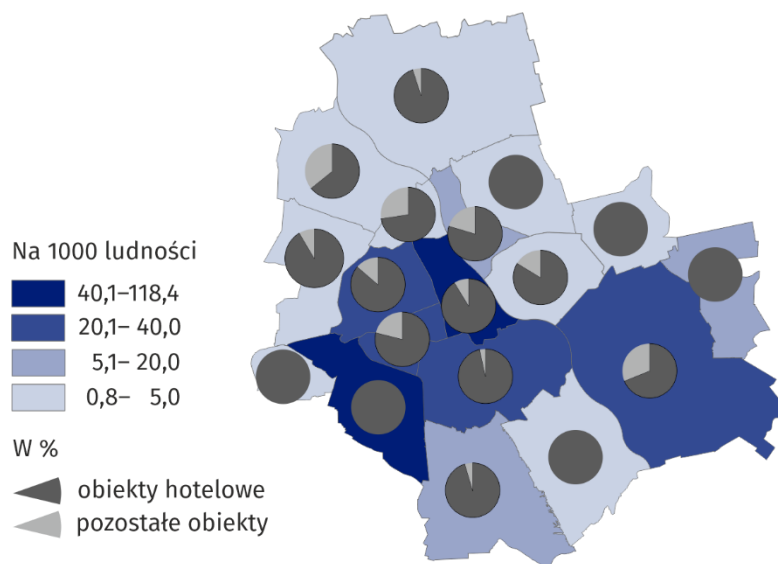
Tablica 1. Turystyczne obiekty noclegowe w końcu lipca 2022 r.

Wyszczególnienie	Liczba obiektów		Liczba miejsc noclegowych	
	2022	2021=100	2022	2021=100
Ogółem	170	98,3	36640	97,5
w tym całoroczne	169	98,3	36449	97,4
Obiekty hotelowe	126	101,6	33026	98,9
w tym hotele	101	101,0	30895	98,5
Pozostałe obiekty	44	89,8	3614	86,1

Rozmieszczenie zasobów turystycznej bazy noclegowej w m.st. Warszawie jest nierównomierne. Według stanu na koniec lipca 2022 r. najwięcej obiektów noclegowych było zlokalizowanych w dzielnicy Śródmieście. Działalność prowadziło tutaj 45 obiektów, które oferowały 11962 miejsca noclegowe (32,6% wszystkich miejsc w stolicy). Poza Śródmieściem największą liczbą miejsc dysponowały dzielnice Włochy (5228 miejsc w 20 obiektach) i Mokotów (4977 miejsc w 21 obiektach).

W końcu lipca 2022 r. w turystycznych obiektach noclegowych m.st. Warszawy oferowano 36,6 tys. miejsc noclegowych, z czego najwięcej w Śródmieściu

Mapa 1. Miejsca noclegowe w turystycznych obiektach noclegowych według dzielnic w końcu lipca 2022 r.



W końcu lipca 2022 r. w turystycznych obiektach noclegowych funkcjonowało 231 placówek gastronomicznych (o 27 więcej niż w roku poprzednim). Największą grupę stanowiły restauracje – 97 (42,0%), następnie bary i kawiarnie – 76 (32,9%), punkty gastronomiczne – 36 (15,6%) oraz stołówki – 22 (9,5%).

Turyści korzystający z noclegów w turystycznych obiektach noclegowych

W 2022 r. z obiektów turystycznej bazy noclegowej skorzystało 4268,4 tys. osób, w tym 1269,3 tys. (tj. 29,7%) turystów zagranicznych i w porównaniu z 2021 r. było to odpowiednio ponad 2-krotnie i prawie 3-krotnie więcej.

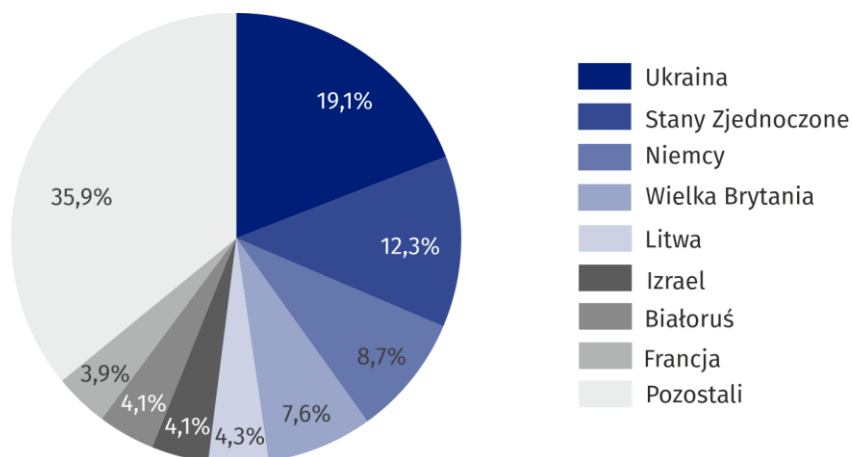
Podobnie jak przed rokiem turyści najchętniej zatrzymywali się w hotelach, które przyjęły 3816,5 tys. osób (tj. 89,4% ogółu korzystających z noclegów). Wśród gości hotelowych było 1152,0 tys. turystów zagranicznych (30,2%).

Tablica 2. Turyści korzystający z noclegów oraz udzielone noclegi w turystycznych obiektach noclegowych w 2022 r.

Wyszczególnienie	Turyści korzystający z noclegów		Udzielone noclegi	
	w tys.	2021=100	w tys.	2021=100
Ogółem	4268,4	210,3	7279,6	209,2
w tym turyści zagraniczni	1269,3	279,2	2423,6	280,0
Obiekty hotelowe	3958,2	213,8	6598,1	218,8
w tym hotele	3816,5	215,4	6294,9	221,7
Pozostałe obiekty	310,2	173,6	681,5	146,9

Wśród turystów zagranicznych najwięcej było osób z Ukrainy – 242,2 tys. (19,1% ogólnej liczby turystów zagranicznych przybyłych do stolicy), Stanów Zjednoczonych – 155,7 tys. (12,3%) oraz Niemiec – 110,0 tys. (8,7%).

Wykres 2. Struktura turystów zagranicznych według kraju stałego zamieszkania w 2022 r.



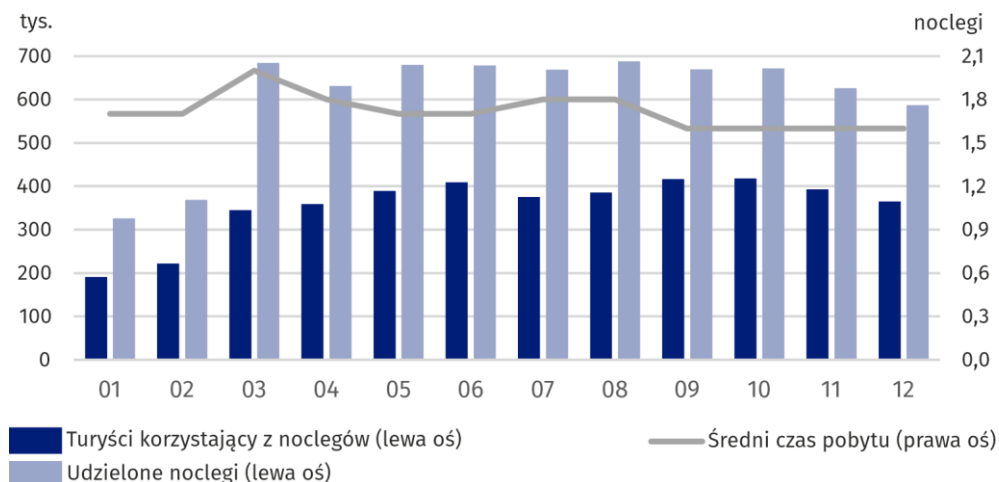
Turystom, którzy w 2022 r. odwiedzili m.st. Warszawę udzielono 7279,6 tys. noclegów (ponad 2-krotnie więcej niż w 2021 r.), w tym 2423,6 tys. (33,3%) turystom zagranicznym (prawie 3-krotnie więcej niż przed rokiem). Najwięcej noclegów udzielono turystom przebywającym w hotelach – 6294,9 tys. (tj. 86,5% ogółu noclegów udzielonych w stolicy).

Średnio jeden turysta korzystał w 2022 r. z 1,7 noclegu (tyle samo co przed rokiem). Średni czas pobytu turysty zagranicznego w m.st. Warszawie utrzymał się również na niezmiennym poziomie i wyniósł 1,9 noclegu.

Z turystycznych obiektów noclegowych stolicy w 2022 r. skorzystało 1269,3 tys. turystów zagranicznych, najwięcej z Ukrainy

W 2022 r. średnio jeden turysta korzystał z 1,7 noclegu, natomiast turysta zagraniczny z 1,9

Wykres 3. Turyści korzystający z noclegów, udzielone noclegi oraz średni czas pobytu w turystycznych obiektach noclegowych według miesięcy w 2022 r.

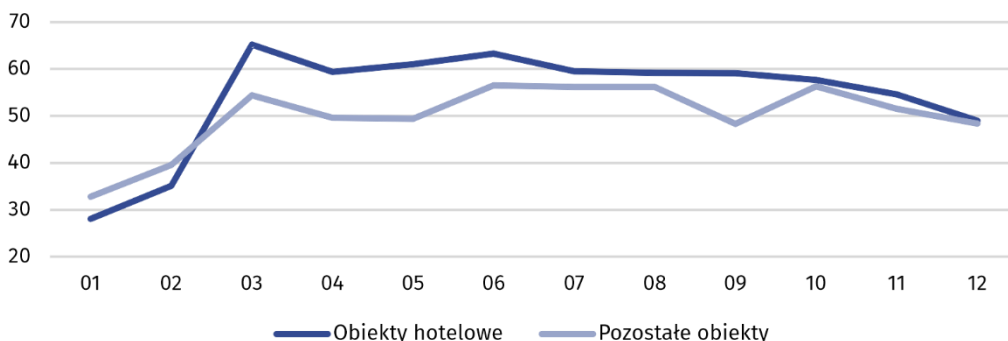


W 2022 r. najwięcej turystów odwiedziło stolicę w październiku – 418,2 tys., a najmniej w styczniu – 190,6 tys. Najwięcej noclegów udzielono w sierpniu – 688,2 tys., a najmniej w styczniu – 326,2 tys.

Stopień wykorzystania miejsc noclegowych w 2022 r. wyniósł 53,9% i był wyższy o 23,4 p. proc. niż przed rokiem. Stopień wykorzystania miejsc noclegowych w obiektach hotelowych wyniósł 54,3% (o 24,3 p. proc. więcej niż przed rokiem), a w pozostałych obiektach 49,9% (o 16,0 p. proc. więcej).

W 2022 r. najwyższy stopień wykorzystania miejsc noclegowych odnotowano w hostelach (58,2%)

Wykres 4. Stopień wykorzystania miejsc noclegowych w 2022 r. (w %)



W stolicy w obiektach hotelowych turystom wynajęto 4209,6 tys. pokoi, z tego 1484,6 tys. (35,3%) turystom zagranicznym. Wykorzystanie pokoi w hotelach, motelach, pensjonatach i innych obiektach hotelowych w 2022 r. wyniosło 65,4% (o 29,4 p. proc. więcej niż w 2021 r.). Najwyższy stopień wykorzystania pokoi zanotowano w czerwcu – 75,9%, zaś najniższy w styczniu – 34,3%.

Warszawa jest dobrze wyposażona w infrastrukturę turystyczną o wysokim standardzie. W stolicy zlokalizowanych było 101 spośród 261 hoteli województwa mazowieckiego, w tym 14 hoteli 5-gwiazdkowych spośród 15 w województwie. Hotele 5-gwiazdkowe oferowały 3195 pokoi i 5582 miejsca noclegowe. Stopień wykorzystania pokoi w tych hotelach wyniósł 65,9%, a miejsc noclegowych 54,2%. W 2022 r. z hoteli 5-gwiazdkowych skorzystało 661,0 tys., tj. 17,3% ogólnej liczby korzystających z hoteli w stolicy. Największy odsetek stanowili turyści korzystający z hoteli 4-gwiazdkowych (35,9%) i 3-gwiazdkowych (30,3%). Cudzoziemcy w hotelach stanowili 30,2% ogółu gości, a w hotelach o najwyższym standardzie (5-gwiazdkowych) udział ten był najwyższy i wyniósł 49,1%.

W 2022 r. turyści zagraniczni w hotelach stanowili 30,2% ogółu gości, a w hotelach 5-gwiazdkowych prawie połowę

Tablica 3. Wykorzystanie hoteli według kategorii w 2022 r.

Wyszczególnienie	Liczba obiektów ^a	Turyści korzystający z noclegów	Udział noclegi	Wynajęte pokoje	Stopień wykorzystania w %	
					w tys.	miejsc
Hotele	101	3816,5	6294,9	4038,1	55,2	66,6
5-gwiazdkowe	14	661,0	1196,3	829,1	54,2	65,9
4-gwiazdkowe	26	1369,3	2169,0	1383,7	53,4	63,5
3-gwiazdkowe	38	1157,9	1885,3	1196,3	58,6	67,9
2-gwiazdkowe	16	339,1	573,7	359,6	50,4	69,1
1-gwiazdkowe	5
w trakcie kategoryzacji	2

a Stan w końcu lipca.

W przypadku cytowania danych Głównego Urzędu Statystycznego prosimy o zamieszczenie informacji: „Źródło: dane GUS”, a w przypadku publikowania obliczeń dokonanych na danych opublikowanych przez Urząd Statystyczny w Warszawie prosimy o zamieszczenie informacji: „Źródło: opracowanie własne na podstawie danych GUS”

Opracowanie merytoryczne:
Urząd Statystyczny w Warszawie

p.o. Dyrektor Agnieszka Ajdyn
Tel.: 22 464 23 15

Obsługa mediów

Tel.: 22 464 20 91

e-mail: m.kaluski@stat.gov.pl

Rozpowszechnianie:
Centrum Informacji Statystycznej

Marcin Kałuski
Tel.: 22 464 20 91



www.warszawa.stat.gov.pl



[@WARSZAWA_STAT](https://twitter.com/WARSZAWA_STAT)



[@UrządStatystycznywWarszawie](https://www.facebook.com/UrządStatystycznywWarszawie)



[gus_stat](https://www.instagram.com/gus_stat)



[głównyurządstatystycznygus](https://www.youtube.com/głównyurządstatystycznygus)



[głównyurządstatystyczny](https://www.linkedin.com/głównyurządstatystyczny)

Powiązane opracowania

[Turystyka w 2021 roku](#)

[Turystyka w Unii Europejskiej](#)

Temat dostępny w bazach danych

[Bank Danych Lokalnych](#)

Ważniejsze pojęcia dostępne w słowniku

[Turysta](#)

[Turystyczny obiekt noclegowy](#)

[Miejsca noclegowe w turystycznych obiektach noclegowych](#)

[Turyści zagraniczni w turystycznych obiektach noclegowych](#)

[Noclegi udzielone w turystycznych obiektach noclegowych](#)

Oceń
opracowanie

