



URZĄD STATYSTYCZNY W WARSZAWIE
ul. 1 Sierpnia 21, 02-134 Warszawa

Informacja sygnałna

Data opracowania
20.05.2014 r.

Kontakt: e-mail: sekretariatUSWAW@stat.gov.pl
tel. 022 464 23 15, 022 464 23 12
faks 022 846 76 67

Internet: www.warszawa.stat.gov.pl

TURYSTYKA
W WOJEWÓDZTWIE MAZOWIECKIM W 2013 R.

Przy publikowaniu danych Urzędu Statystycznego prosimy o podanie źródła.

Źródłem danych o stanie i wykorzystaniu turystycznych obiektów noclegowych w Polsce jest stałe badanie statystyczne Głównego Urzędu Statystycznego, oparte na sprawozdaniach o wykorzystaniu turystycznego obiektu noclegowego **KT-1** w poszczególnych miesiącach. Jednostki sprawozdawcze podają dokładną lokalizację, rodzaj i kategorię obiektu oraz liczbę: pokoi, miejsc noclegowych i placówek gastronomicznych. Ponadto informują one o wykorzystaniu obiektu w poszczególnych miesiącach, tj. o liczbie dni działalności obiektu, nominalnej liczbie noclegów i/lub pokoi, a także o liczbie osób korzystających z zakwaterowania oraz liczbie udzielonych noclegów i wynajętych pokoi (z wyodrębnieniem turystów zagranicznych).

Od 2012 r. nastąpiła zmiana zakresu prezentowanych danych przez włączenie informacji na temat pokoi gościnnych i kwater agroturystycznych posiadających 10 i więcej miejsc noclegowych.

W statystyce o bazie noclegowej przyjęto następujące rozwiązania:

- dane dotyczące liczby obiektów i miejsc noclegowych obejmują wszystkie obiekty czynne w dniu 31 VII oraz obiekty nieczynne w tym dniu, ale czynne w innych dniach badanego miesiąca; przyjęto dla nich maksymalną liczbę miejsc,
- od 2009 r. do pozostałych obiektów niesklasyfikowanych zaliczane są ośrodki do wypoczynku sobotnio-niedzielnego i świątecznego,
- przez obiekt czynny rozumie się obiekt, którego co najmniej część była dostępna dla turystów (niezależnie od tego czy był on faktycznie wykorzystywany) w badanym okresie,
- stopień wykorzystania obiektu – wyrażony w procentach – wynika z porównania faktycznie udzielonych noclegów do nominalnej liczby miejsc noclegowych (suma miejsc noclegowych przygotowanych dla turystów w każdym dniu działalności obiektu), a dodatkowo dla hoteli, moteli, pensjonatów i innych obiektów hotelowych z porównania faktycznie wynajętych pokoi do nominalnej liczby pokoi,
- restauracja to zakład gastronomiczny z pełną obsługą kelnerską oferujący całodienne wyżywienie o szerokim asortymencie potraw i napojów,
- do barów i kawiarni zaliczono także winiarnie, piwiarnie, jadalnie itp.,
- do punktów gastronomicznych zaliczono także smażalnie, pjalnie, lodziarnie, bufety itp.

Termin turystyka zgodnie z rozporządzeniem Parlamentu Europejskiego i Rady (UE) Nr 692/2011 obowiązującym od 2012 r. – oznacza czynności odwiedzających, którzy podejmują podróż do głównego miejsca docelowego położonego poza ich zwykłym otoczeniem, na okres krótszy niż rok, w dowolnym głównym celu (służbowym lub osobistym, w tym wypoczynkowym) innym niż zatrudnienie przez podmiot miejscowy. Wszystkie kategorie podróźnych, które mieszczą się w zakresie pojęcia „turystyka” są określane mianem odwiedzających. W grupie tej wyróżnia się turystów, tj. osoby, które spędziły co najmniej jedną noc poza miejscem stałego zamieszkania oraz odwiedzających jednodniowych, tj. osoby, które nie nocują w miejscu odwiedzanym.

W danych (wyrażonych w liczbach bezwzględnych i względnych) mogą wystąpić drobne rozbieżności w sumowaniu na ogółem wynikające z automatycznych zaokrągleń. Liczby te są poprawne merytorycznie.

Województwo mazowieckie położone w środkowo-wschodniej części Polski jest największym województwem w kraju zarówno pod względem powierzchni, jak i liczby ludności. Mazowieckie to przede wszystkim tereny nizinne, w tym głównie Równina Środkowopolska. Poprzez jego środkową część przebiega dolina Wisły, występują również kąpieliska – Pojezierze Gostyńskie i Zalew Zegrzyński.

Turystyka rozwija się dzięki dobrym połączeniom z miastami europejskimi, wysokiemu poziomowi usług hotelowych, komunikacyjnych, telekomunikacyjnych i finansowych, a także łatwemu dostępowi do wielu interesujących miejsc i obiektów ziemi mazowieckiej. Warszawa pełni funkcję centrum turystycznego, z szeroką ofertą noclegów oraz bogactwem zabytków i pamiątek przeszłości. Znajdują się tu obiekty zabytkowe najwyższej klasy, między innymi: zespoły pałacowo – parkowe – Łazienki Królewskie i Pałac w Wilanowie oraz **Warszawskie Stare Miasto, które wpisane jest na listę Światowego Dziedzictwa Kulturowego**.

Oprócz zabytków zlokalizowanych w stolicy, Mazowsze oferuje turystom także inne ciekawe i warte odwiedzenia miejscowości. Na terenie całego województwa można znaleźć zamki, dwory, zespoły pałacowo-parkowe, architekturę obronną, kościoły, ratusze, muzea i skanseny.

Szczególnie warto odwiedzić: Katedrę w Płocku wzniesioną na początku XII wieku, Zamek Biskupi z przełomu XIV i XV wieku w Pułtusku, relikty Zamku Królewskiego z drugiej połowy XIV stulecia w Radomiu, zamki Książąt Mazowieckich z XV wieku w Ciechanowie i Czersku, zamek szlachecki Szydłowieckich z XV wieku w Szydłowcu, Zespół Klasztorny z przełomu XVII i XVIII wieku w Warce, Muzeum Romantyzmu w Opinogórze znajdujące się w neogotyckim zameczku rodziny Krasińskich z XIX wieku, Twierdzę Modlin zbudowaną z rozkazu Napoleona I z grudnia 1806 r., Muzeum Jana Kochanowskiego w Czarnolasie, Centrum Rzeźby Polskiej w pałacu w Orońsku, Muzeum Fryderyka Chopina w Żelazowej Woli oraz skansen bojowy I Armii Wojska Polskiego w Mniszewie. Wiele atrakcji zapewni również wycieczka do Muzeum Wsi Mazowieckiej w Sierpcu. Na terenie 61 ha parku etnograficznego zgromadzono m. in. ponad 80 obiektów architektury drewnianej z regionu Mazowsza Północno-Zachodniego. Na obrzeżach Radomia mieści się także przepiękny skansen. W Muzeum Wsi Radomskiej na obszarze 32 ha zgromadzono ponad 60 obiektów architektury. Ponadto turystyce i wypoczynkowi sprzyja dobry stan środowiska naturalnego i różne formy ochrony przyrody. Na terenie województwa mazowieckiego położony jest **Kampinoski Park Narodowy** – drugi, co do wielkości w kraju, **uznany w 2000 r. przez UNESCO za Światowy Rezerwat Biosfery**, a od 2004 r. wchodzący w skład obszaru sieci Natura 2000. Na Mazowszu znajdują się też parki krajobrazowe. Największe z nich to Nadbużański Park Krajobrazowy zajmujący powierzchnię 74,1 tys. ha i Kozienicki Park Krajobrazowy o powierzchni 26,2 tys. ha. Na terenie tego drugiego znajdują się najcenniejsze przyrodniczo na Mazowszu rezerваты przyrody. Turystów przyciągają również pomniki przyrody (np. drzewa i ich skupiska, skałki, jary, głazy narzutowe) o szczególnej wartości naukowej, historycznej, kulturowej i krajobrazowej.

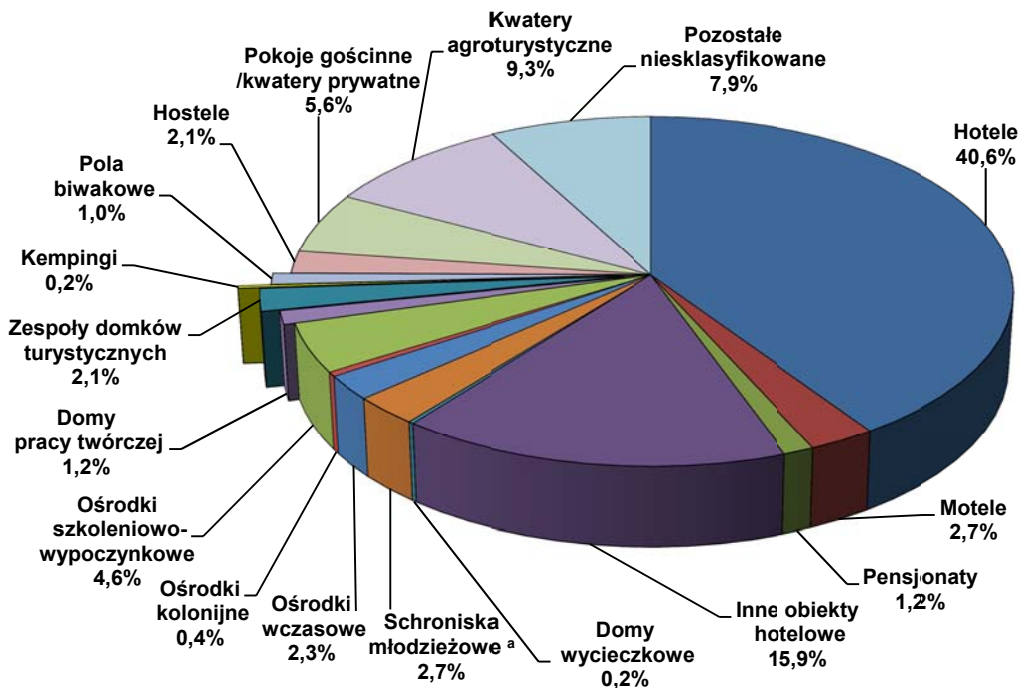
BAZA NOCLEGOWA — STAN W DNIU 31 VII

W dniu 31 lipca 2013 r. w województwie mazowieckim były 483 turystyczne obiekty noclegowe, które sporządziły sprawozdania (w tym 438 oferowało miejsca całoroczne). Do dyspozycji turystów przygotowano 18601 pokoi w obiektach hotelowych, z których 97,8% to pokoje z pełnym węzłem sanitarno-higienicznym.

Na bazę noclegową składały się 292 obiekty hotelowe oraz 191 pozostałych obiektów. Najliczniejszą grupę wśród **obiektów hotelowych**, podobnie jak w latach poprzednich, stanowiły hotele – 196 obiektów. Następną grupą pod względem liczebności były inne obiekty hotelowe (hotele, motele, pensjonaty), którym nie została nadana żadna kategoria, a także domy gościnne, zajazdy, wille i zamki świadczące usługi hotelowe (77) oraz motele (13) i pensjonaty (6).

Wśród **pozostałych obiektów** najliczniej reprezentowane były kwatery agroturystyczne (45) oraz obiekty pozostałe niesklasyfikowane (38), do których zaliczają się m.in. internaty, domy studenckie, hotele robotnicze, które w czasie niepełnego wykorzystania zgodnie z przeznaczeniem pełnią funkcję obiektu noclegowego dla turystyki.

Struktura turystycznych obiektów noclegowych według rodzajów obiektów w 2013 r.



^a Łącznie ze szkolnymi schroniskami młodzieżowymi.

W stosunku do stanu z lipca 2012 r. liczba turystycznych obiektów noclegowych w województwie **zwiększyła się o 17. Przybyło 19 obiektów hotelowych, natomiast liczba pozostałych obiektów zmniejszyła się o 2.** Spośród obiektów hotelowych przybyły 23 hotele, ubył 1 motel oraz 3 inne obiekty hotelowe. W grupie pozostałe obiekty ubył 1 dom wycieczkowy, 3 ośrodki szkoleniowo-wypoczynkowe, 1 zespół domków turystycznych, 1 hostel i 3 pozostałe obiekty niesklasyfikowane. Przybyło natomiast 6 kwater agroturystycznych oraz 1 kwatery prywatna.

Na Mazowszu funkcjonowało 10 hosteli (11 w 2012 r.) które od obiektów hotelowych różniły się głównie liczbą miejsc w pokojach, łóżkami piętrowymi i współdzieleniem części wyposażenia oraz pomieszczeń przeznaczonych dla gości (np. wspólna kuchnia/łazienka). Charakterystyczne w hostelach jest wynajmowanie łóżka, a nie pokoju. Pokoje w hostelach to tzw. dormy (pokoje wieloosobowe), a także pokoje indywidualne: 1-, 2- i 3-osobowe.

W końcu lipca 2013 r. w turystycznych obiektach noclegowych na przyjęcie turystów przygotowano były 47134 miejsca noclegowe, czyli o 3,0% więcej niż w analogicznym okresie 2012 r. W ogólnej liczbie miejsc – 43601 tj. 92,5% stanowiły miejsca całoroczne. W porównaniu z ubiegłym rokiem udział miejsc całorocznych w ogólnej liczbie miejsc noclegowych wzrósł o 1,3 p. proc. Średnio jeden obiekt w województwie dysponował 98 miejscami noclegowymi podobnie jak w roku poprzednim. Najwięcej miejsc noclegowych oferowały hotele – 30226 (wzrost o 10,4%). Liczba miejsc noclegowych wzrosła w 4 rodzajach obiektów. Największy wzrost miał miejsce na kempingach (o 96,1%), w kwaterach agroturystycznych (o 17,4%), hotelach (10,4%) i ośrodkach wczasowych (o 4,4%). Oferta miejsc noclegowych zmniejszyła się w 11 rodzajach obiektów. Największy spadek miejsc zaobserwowano w domach wycieczkowych (o 53,6%) i hostelach (o 22,3%).

Tabl. 1. Turystyczne obiekty noclegowe

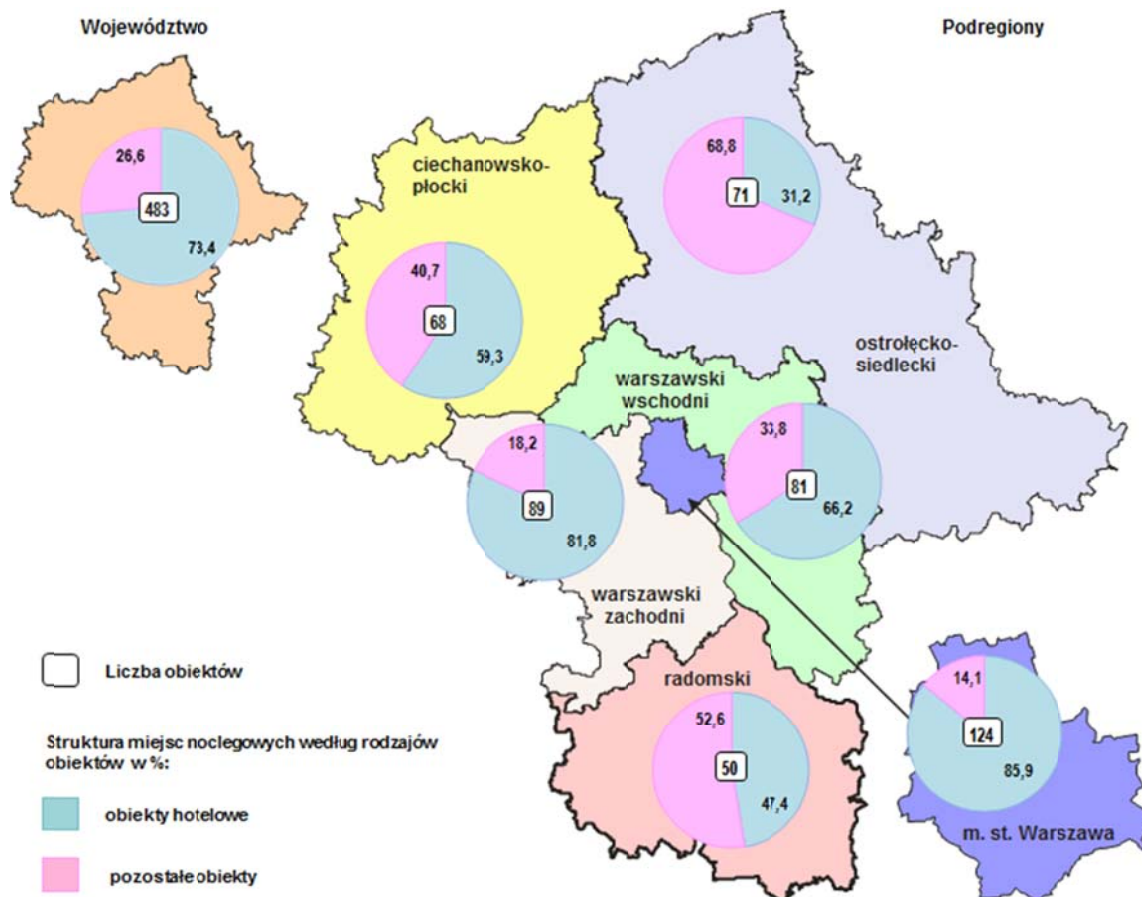
Stan w dniu 31VII

Wyszczególnienie	Obiekty			Miejsca noclegowe		
	2012	2013		2012	2013	
	w liczbach bezwzględnych	2012 = 100		w liczbach bezwzględnych	2012 = 100	
O g ó ł e m	466	483	103,6	45764	47134	103,0
w tym całoroczne	423	438	103,5	41749	43601	104,4
Obiekty hotelowe	273	292	107,0	32099	34581	107,7
Hotele	173	196	113,3	27389	30226	110,4
Motele.....	14	13	92,9	517	482	93,2
Pensjonaty.....	6	6	100,0	246	244	99,2
Inne obiekty hotelowe.....	80	77	96,3	3947	3629	91,9
Pozostałe obiekty	193	191	99,0	13665	12553	91,9
Domy wycieczkowe	2	1	50,0	194	90	46,4
Schroniska młodzieżowe ^a	13	13	100,0	940	936	99,6
Ośrodki wczasowe	11	11	100,0	1127	1177	104,4
Ośrodki kolonijne	2	2	100,0	330	330	100,0
Ośrodki szkoleniowo-wypoczynkowe	25	22	88,0	3001	2730	91,0
Domy pracy twórczej	6	6	100,0	321	310	96,6
Zespoły domków turystycznych.....	11	10	90,9	587	477	81,3
Kempingi	1	1	100,0	51	100	196,1
Pola biwakowe	5	5	100,0	800	800	100,0
Hostele	11	10	90,9	2048	1591	77,7
Pokoje gościnne /kwatery prywatne	26	27	103,8	581	559	96,2
Kwatera agroturystyczna.....	39	45	115,4	609	715	117,4
Pozostałe niesklasyfikowane.....	41	38	92,7	3076	2738	89,0

a Łącznie ze szkolnymi schroniskami młodzieżowymi.

Baza noclegowa w 2013 r.

Stan w dniu 31 VII



Rozmieszczenie zasobów turystycznej bazy noclegowej w województwie mazowieckim jest nierównomierne. W lipcu 2013 r. najwięcej obiektów noclegowych turystyki było zlokalizowanych na terenie m.st. Warszawy (124 obiekty), powiatów: płockiego, piaseczyńskiego i pruszkowskiego (po 21) oraz legionowskiego (20). Najwięcej miejsc noclegowych oferowały obiekty znajdujące się na terenie Warszawy (53,5% wszystkich miejsc w województwie) oraz w powiatach legionowskim, płockim, łosickim i pruszkowskim (odpowiednio 6,9%, 2,8%, 2,8% i 2,2%). Najmniej miejsc noclegowych oferowały obiekty turystyczne w powiatach zwolenińskim, żuromińskim, lipskim i przasnyskim.

WYKORZYSTANIE OBIEKTÓW NOCLEGOWYCH TURYSTYKI

W 2013 r. z obiektów turystycznej bazy noclegowej skorzystało 3648,2 tys. osób (o 8,1 % więcej niż przed rokiem). Podobnie jak w roku poprzednim turyści najczęściej nocowali w hotelach – 3066,8 tys. osób (84,1% ogółu korzystających z noclegów), w innych obiektach hotelowych – 198,6 tys. (5,4%), hostelach – 110,1 tys. (3,0%) oraz ośrodkach szkoleniowo-wypoczynkowych – 102,7 tys. (2,8% ogółu korzystających). Liczba osób, które skorzystały z noclegów wzrosła w porównaniu z 2012 r. w 3 rodzajach obiektów. Wzrost miał miejsce na polach biwakowych (o 47,1%), w hotelach (o 11,7%) i kwaterach prywatnych (o 5,9%).

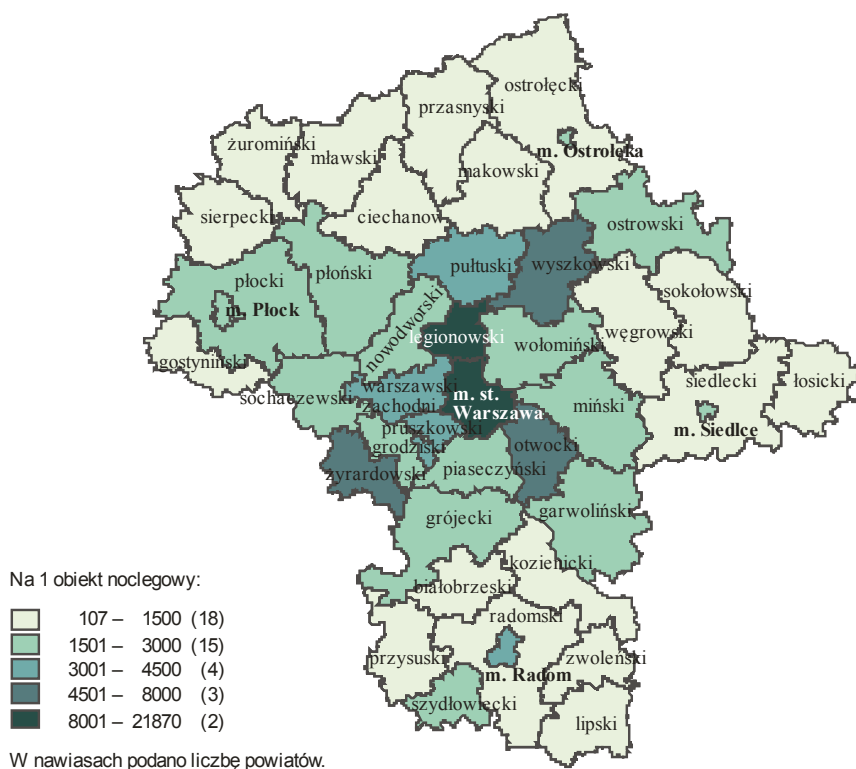
Największy spadek liczby turystów korzystających z noclegów odnotowano na kempingach (o 77,6%), w domach wycieczkowych (o 77,1 %) i zespołach domków turystycznych (o 35,9%).

Tabl. 2. **Korzystający oraz udzielone noclegi w turystycznych obiektach noclegowych**

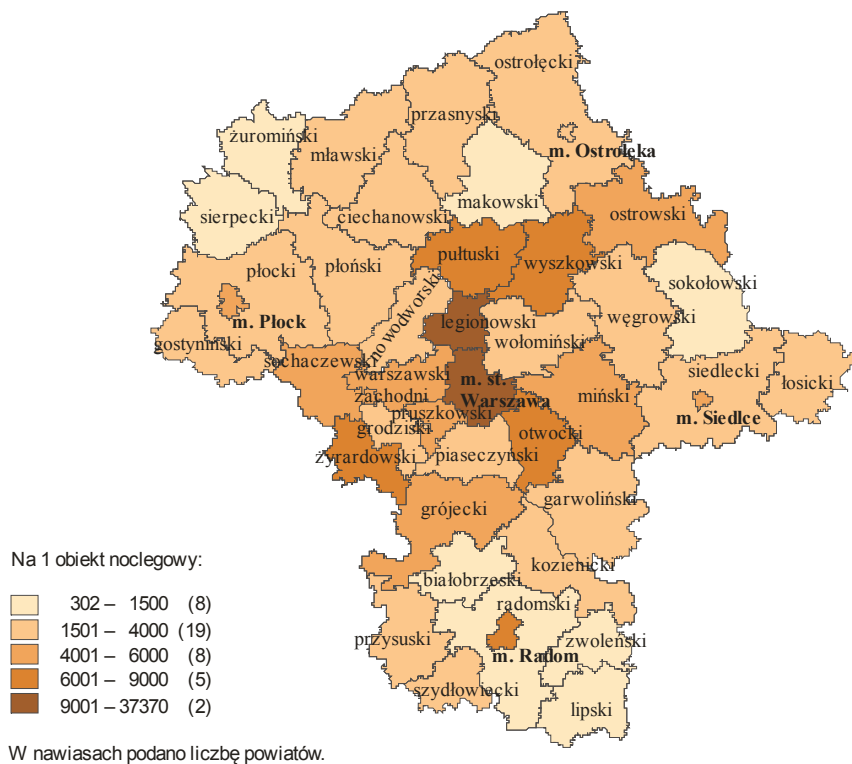
Wyszczególnienie	Korzystający z noclegów			Udzielone noclegi		
	2012	2013		2012	2013	
	w liczbach bezwzględnych	2012 = 100		w liczbach bezwzględnych	2012 = 100	
O g ó ł e m	3375976	3648184	108,1	5898844	6256024	106,1
w tym całoroczne	3355581	3630694	108,2	5836549	6209575	106,4
Obiekty hotelowe	2977304	3293582	110,6	4773267	5269381	110,4
Hotele	2744649	3066784	111,7	4360459	4866523	111,6
Motele	24801	20840	84,0	33105	28015	84,6
Pensjonaty	8940	7395	82,7	21726	18293	84,2
Inne obiekty hotelowe	198914	198563	99,8	357977	356550	99,6
Pozostałe obiekty	398672	354602	88,9	1125577	986 643	87,7
Domy wycieczkowe	6370	1458	22,9	21261	7085	33,3
Schroniska młodzieżowe ^a	45918	43812	95,4	102723	93466	91,0
Ośrodki wczasowe	9775	9041	92,5	44558	35753	80,2
Ośrodki kolonijne	809	699	86,4	4373	3797	86,8
Ośrodki szkoleniowo-wypoczynkowe	116644	102717	88,1	232340	217596	93,7
Domy pracy twórczej	8093	7418	91,7	30780	29312	95,2
Zespoły domków turystycznych	7558	4844	64,1	20759	14033	67,6
Kempingi	2186	490	22,4	2460	730	29,7
Pola biwakowe	425	625	147,1	1050	1680	160,0
Hostele	116465	110096	94,5	377253	319591	84,7
Pokoje gościnne/kwatery prywatne	13521	14315	105,9	35886	32625	90,9
Kwatera agroturystyczna	8428	7299	86,6	26732	22780	85,2
Pozostałe niesklasyfikowane	62480	51788	82,9	225402	208195	92,4

a Łącznie ze szkolnymi schroniskami młodzieżowymi.

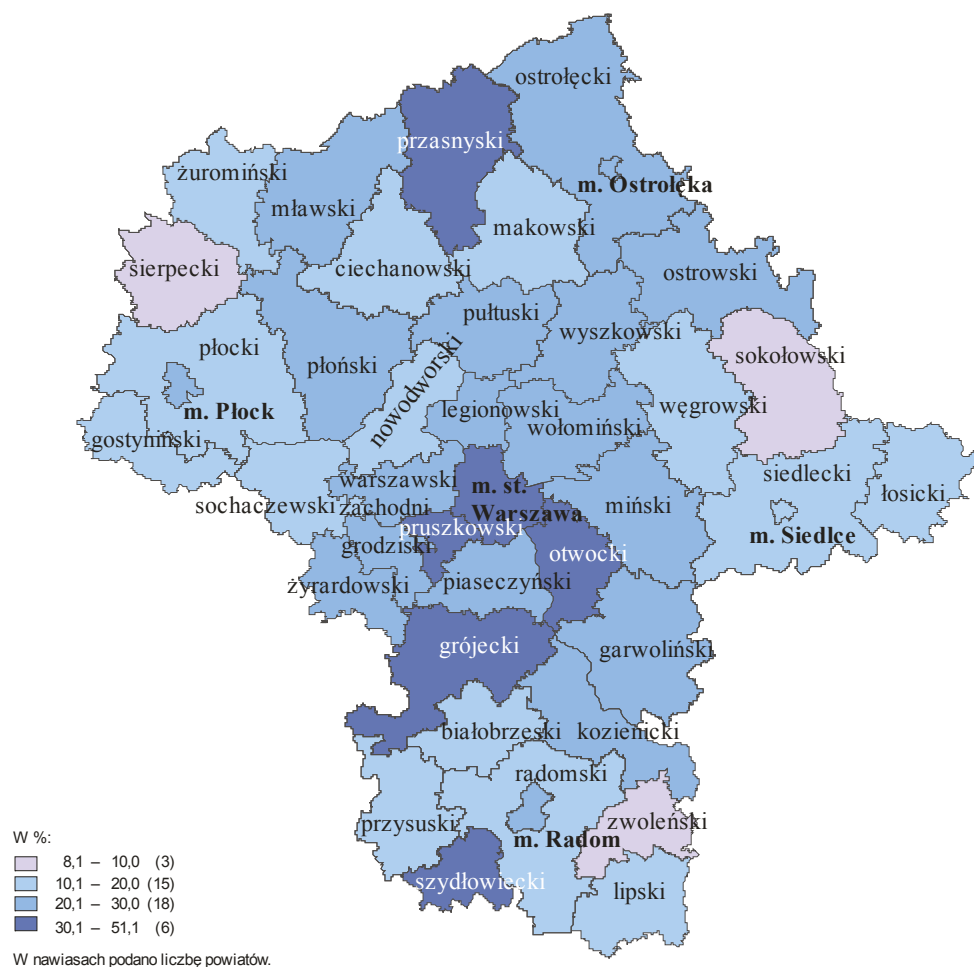
Korzystający z noclegów w 2013 r.



Udzielone noclegi w 2013 r.



**Stopień wykorzystania miejsc noclegowych w turystycznych obiektach noclegowych
według powiatów w 2013 r.**

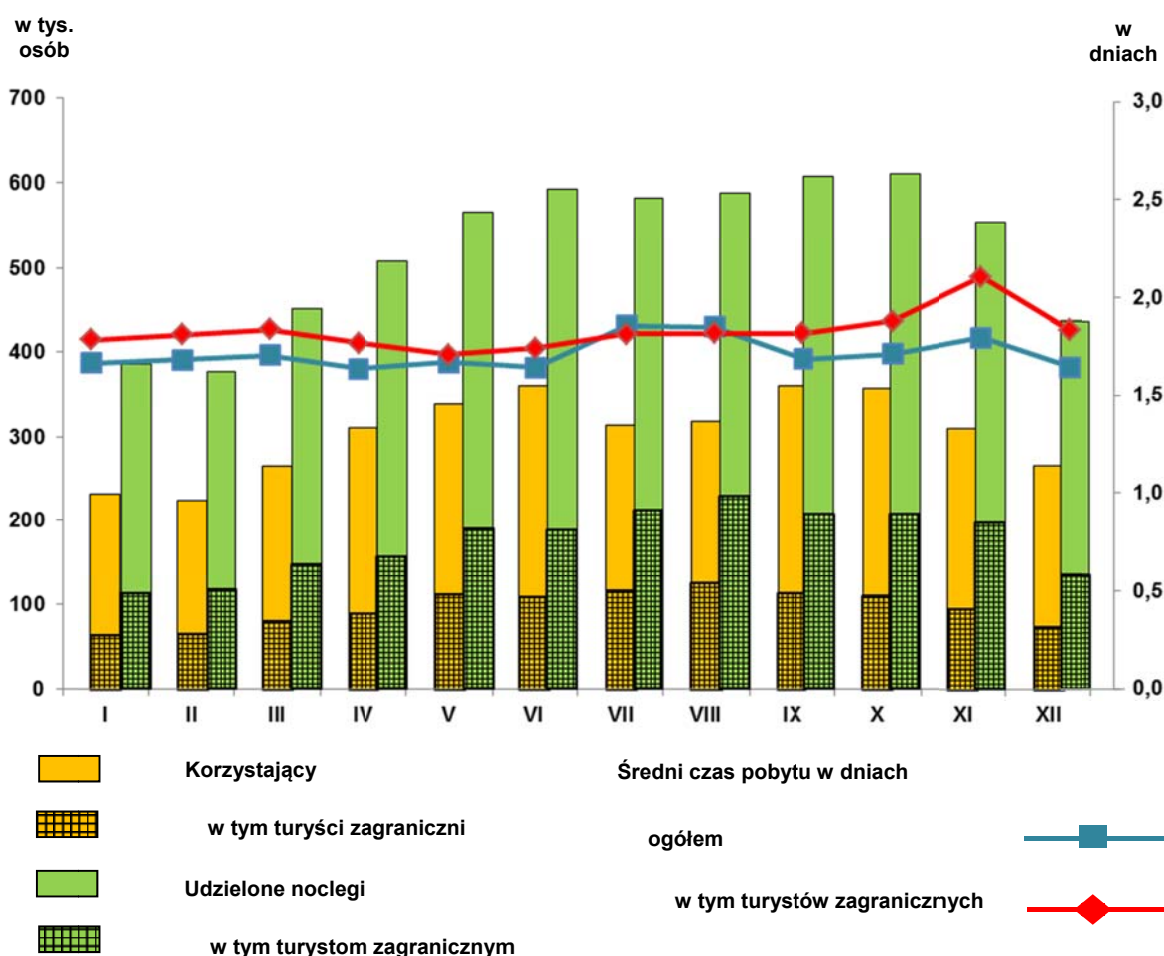


Tabl. 3. Stopień wykorzystania (w %) pokoi w obiektach hotelowych

Wyszczególnienie	2012		2013											
	ogółem		Miesiące											
			I	II	III	IV	V	VI	VII	VIII	IX	X	XI	XII
O g ó ł e m	52,4	54,0	42,2	46,5	49,9	55,4	56,2	61,3	52,5	52,2	63,0	62,2	61,3	44,5
Hotele.....	55,6	57,0	44,8	49,1	53,1	59,1	59,3	64,7	55,0	55,1	66,5	65,4	64,6	46,7
Motele.....	25,8	22,2	21,2	21,7	19,0	19,5	21,3	23,3	23,0	21,8	26,4	25,6	25,6	18,0
Pensjonaty.....	27,3	26,6	14,4	23,4	14,0	22,8	24,9	35,1	48,6	32,8	19,7	24,0	32,9	23,8
Inne obiekty hote- lowe	30,7	31,6	22,6	27,3	26,8	29,4	33,9	36,2	33,5	29,9	37,6	38,0	36,2	27,6

Turystom, którzy w 2013 r. odwiedzili województwo mazowieckie, udzielono 6256,0 tys. noclegów, tj. o 6,1% więcej niż w roku poprzednim. Wzrost liczby udzielonych noclegów miał miejsce na polach biwakowych (o 60,0%) i w hotelach (o 11,6%). Największy spadek odnotowano na kempingach (o 70,3%), w domach wycieczkowych (o 66,7%) i zespołach domków turystycznych (o 32,4%).

**Korzystający, udzielone noclegi oraz średni czas pobytu
w turystycznych obiektach noclegowych według miesiący w 2013 r.**



Średni czas pobytu turystów w turystycznych obiektach noclegowych ogółem w 2013 r. wyniósł podobnie, jak w roku poprzednim 1,71 dnia, przy czym najdłuższy był w miesiącach wakacyjnych, a najkrótszy w kwietniu, czerwcu i grudniu.

W porównaniu z 2012 r. średni czas pobytu najbardziej skrócił się w ośrodkach wczasowych (z 4,56 do 3,95 dnia) i hostelach (z 3,24 do 2,90 dnia). Najkrócej turyści zatrzymywali się w motelach (po 1,34 dnia) i na kempingach (po 1,49 dnia). Najbardziej wydłużył się średni czas pobytu w domach wycieczkowych (z 3,34 do 4,86 dnia) i w pozostałych obiektach niesklasyfikowanych (z 3,61 do 4,02 dnia).

Tabl. 4. Stopień wykorzystania (w%) miejsc noclegowych w obiektach hotelowych

Wyszczególnienie	2012	2013												
	Ogółem	miesiące												
		I	II	III	IV	V	VI	VII	VIII	IX	X	XI	XII	
O g ó ł e m	41,0	42,7	32,6	35,1	38,5	42,4	45,5	48,8	43,7	45,5	49,8	48,5	45,5	35,4
Hotele.....	43,7	45,3	34,8	37,0	41,1	45,4	48,1	51,6	46,0	48,5	52,7	51,3	47,9	37,3
Motele	17,6	16,0	16,0	16,9	13,7	14,0	15,0	15,8	16,2	15,5	18,7	18,6	18,9	13,0
Pensjonaty	25,6	21,1	11,9	19,1	10,7	18,0	19,0	27,1	42,8	27,0	15,3	18,1	25,5	17,0
Inne obiekty hote- lowe	25,6	26,9	19,4	23,1	22,3	25,0	29,9	32,2	27,9	26,1	32,3	31,4	30,2	23,3

Stopień wykorzystania miejsc noclegowych w obiektach ogółem w 2013 r. wynosił 39,8% i na przestrzeni omawianego roku wzrósł o 1,5 p. proc., a w obiektach hotelowych wynosił 42,7% i w analogicznym okresie wzrósł o 1,7 p. proc. Stopień wykorzystania miejsc noclegowych w obiektach według rodzaju był zróżnicowany. W najwyższym stopniu wykorzystane były miejsca noclegowe w hostelach (61,7%) i hotelach (45,3%), a najniższym na polach biwakowych (3,1%) i kempingach (4,8%). W województwie najwyższym stopniem wykorzystania charakteryzowały się miejsca noclegowe w Warszawie (51,1%), powiecie szymborskim (34,9%), przasnyskim (34,1%) oraz grójeckim (33,6%), a najniższym w powiecie zwoleńskim (8,1%) i sierpeckim (9,5%).

Tabl. 5. Wykorzystanie wybranych obiektów noclegowych według kategorii w 2013 r.

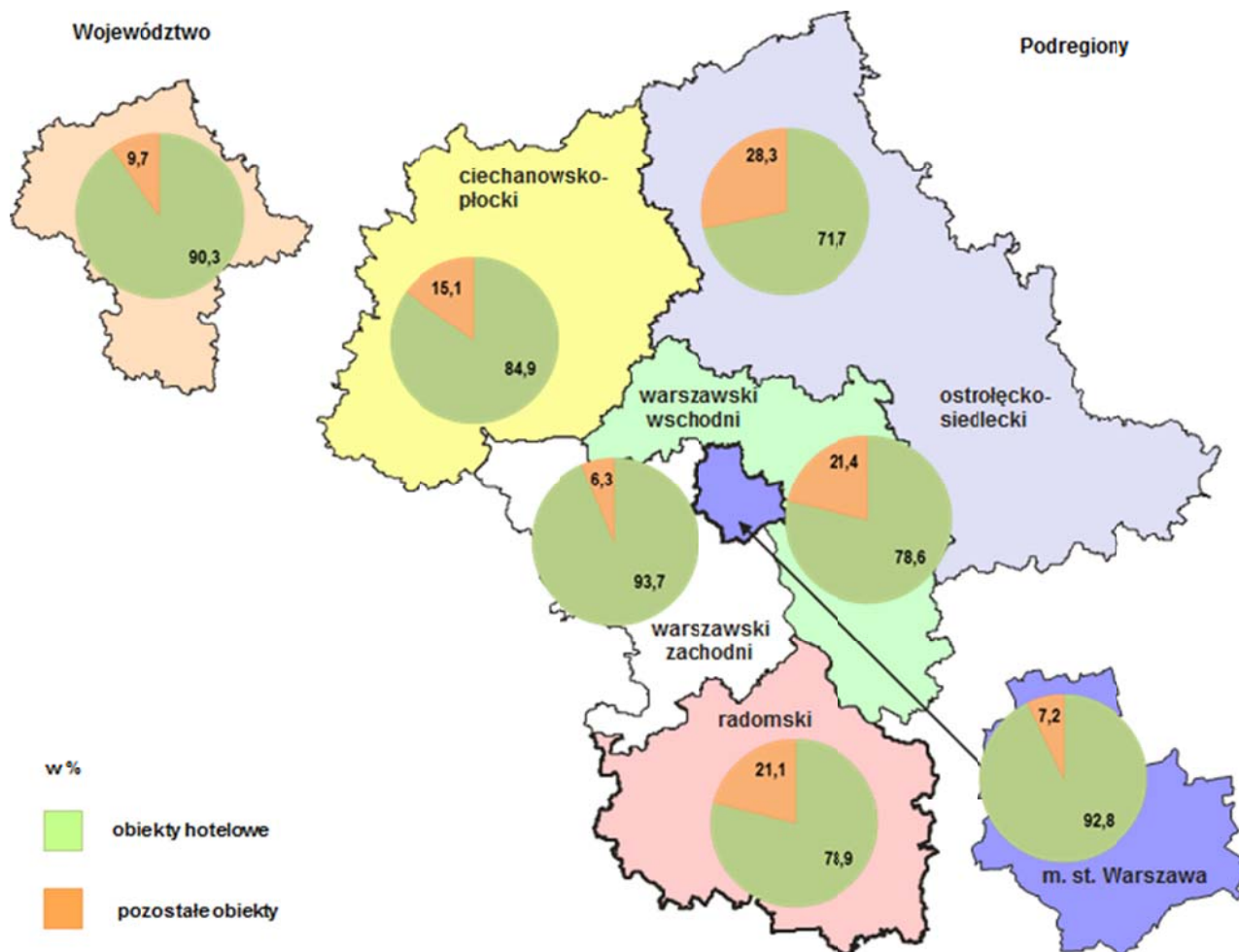
Wyszczególnienie	Korzystający		Udzielone noclegi		Wynajęte pokoje	
	w liczbach bezwzględnych	w odsetkach	w liczbach bezwzględnych	w odsetkach	w liczbach bezwzględnych	w odsetkach
Hotele	3066784	100,0	4866523	100,0	3363971	100,0
Skategoryzowane	3042406	99,2	4830744	99,3	3339900	99,3
5-gwiazdkowe	612650	20,0	1040143	21,4	753665	22,4
4-gwiazdkowe	894359	29,2	1447472	29,7	1007821	30,0
3-gwiazdkowe	764055	24,9	1199405	24,6	835140	24,8
2-gwiazdkowe	536809	17,5	785423	16,1	523731	15,6
1-gwiazdkowe	234533	7,6	358301	7,4	219543	6,5
W trakcie kategoryzacji	24378	0,8	35779	0,7	24071	0,7
Motele	20840	100,0	28015	100,0	18577	100,0
Skategoryzowane	15584	74,8	21528	76,8	15104	81,3
3-gwiazdkowe	807	3,9	1034	3,7	846	4,6
2-gwiazdkowe	13822	66,3	18541	66,2	13457	72,4
1-gwiazdkowe	955	4,6	1953	7,0	801	4,3
W trakcie kategoryzacji	5256	25,2	6487	23,2	3473	18,7
Pensjonaty	7395	100,0	18293	100,0	9684	100,0
Skategoryzowane	5013	67,8	13048	71,3	7080	73,1
4-gwiazdkowe	802	10,8	1388	7,6	596	6,2
3-gwiazdkowe	237	3,2	377	2,1	181	1,9
2-gwiazdkowe	3974	53,7	11283	61,7	6303	65,1
W trakcie kategoryzacji	2382	32,2	5245	28,7	2604	26,9

Spośród ogółu turystów odwiedzających Mazowsze 84,1% za miejsce zakwaterowania wybrało hotele. Najwięcej turystów korzystało z usług hoteli 4-gwiazdkowych, natomiast w najwyższym stopniu były wykorzystane miejsca noclegowe i pokoje w hotelach 5-gwiazdkowych (odpowiednio 68,6% i 79,2%).

Wśród moteli i pensjonatów najwięcej udzielonych noclegów i wynajętych pokoi odnotowały obiekty 2-gwiazdkowe. Na miejsce noclegu wybrało je 66,2% korzystających z moteli i 61,7% odwiedzających pensjonaty.

Najwięcej turystów odwiedziło Warszawę i w porównaniu z 2012 r. było ich więcej o 216,4 tys. (o 8,7%). W 2013 r. z miejsc noclegowych w turystycznych obiektach noclegowych w Warszawie skorzystało 2711,8 tys. osób (74,3% ogółu wszystkich turystów odwiedzających województwo). Turystom odwiedzającym Warszawę udzielono 4333,9 tys. noclegów, tj. 74,1% wszystkich noclegów udzielonych w województwie. Przeciętny czas pobytu turysty w stolicy wyniósł 1,71 dnia i był taki sam jak przeciętny czas pobytu turysty w województwie. Stopień wykorzystania miejsc noclegowych w Warszawie ukształtował się na poziomie 51,1% i był o 11,3 p. proc. wyższy niż średni w województwie.

**Struktura korzystających z noclegów w turystycznych obiektach noclegowych
według rodzajów w 2013 r.**



TURYŚCI ZAGRANICZNI

W województwie mazowieckim w 2013 r. wśród osób korzystających z usług noclegowej bazy turystycznej było 1152,3 tys. cudzoziemców (o 7,0% więcej niż w roku poprzednim). Stanowili oni 31,6% ogółu turystów korzystających z noclegów w turystycznych obiektach zbiorowego zakwaterowania.

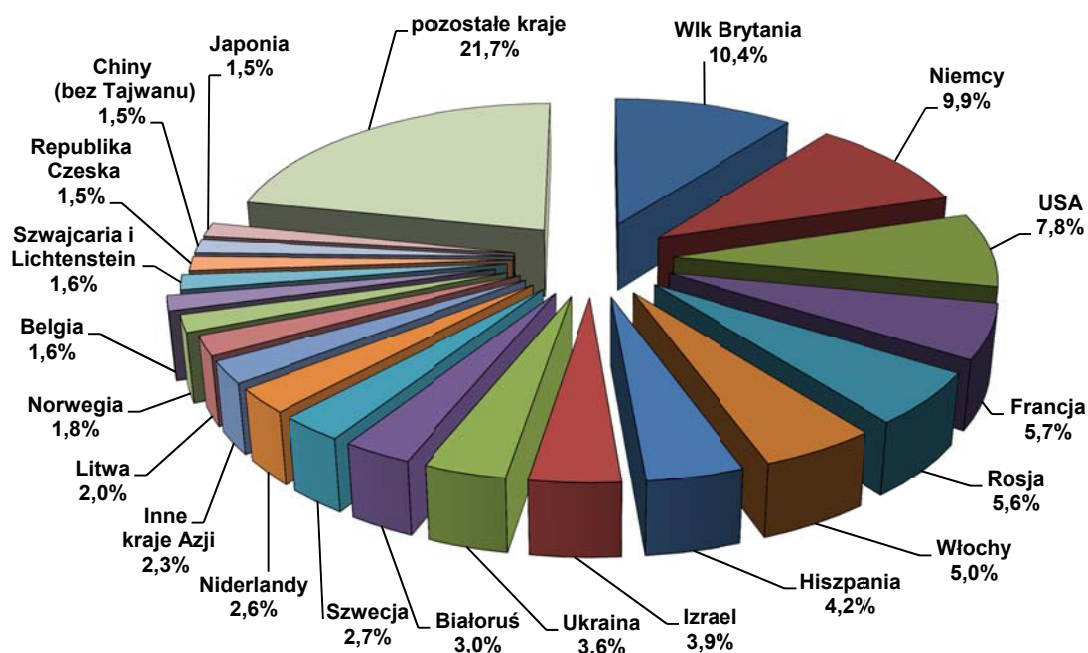
Tabl. 6. Wykorzystanie turystycznych obiektów noclegowych przez turystów zagranicznych

Wyszczególnienie	Korzystający z noclegów			Udzielone noclegi		
	2012	2013	2012 = 100	2012	2013	2012 = 100
O g ó ł e m	1076866	1152284	107,0	1963925	2103384	107,1
Obiekty hotelowe	1023659	1099136	107,4	1828853	1954029	106,8
w tym hotele	999188	1073128	107,4	1782524	1903333	106,8
Pozostałe obiekty.....	53207	53148	99,9	135072	149355	110,6

Najwięcej turystów zagranicznych odwiedzających nasz region przybyło z Europy – 848,7 tys., tj. o 5,3% więcej niż przed rokiem. Europejczycy stanowili 73,7% ogółu turystów zagranicznych. Mazowsze odwiedziło również: 116,4 tys. turystów z Azji; 101,2 tys. z Ameryki Północnej; 14,5 tys. z Ameryki Południowej i Centralnej; 11,6 tys. z Oceanii i 7,8 tys. turystów z Afryki. Zdecydowana większość turystów zagranicznych (93,1%) zatrzymała się w hotelach. Cudzoziemcy stanowili 35,0% ogółu gości hotelowych, a w hotelach 5-gwiazdkowych udział ten był najwyższy i wyniósł 65,9% ogółu turystów. W 2013 r. goście z zagranicy wynajęli w hotelach 1360,9 tys. pokoi, tj. o 5,1% więcej niż przed rokiem. Najwięcej pokoi wynajmowali turyści zagraniczni w okresie sierpień – listopad (powyżej 130 tys. średnio w miesiącu)

Turyści zagraniczni według miejsca stałego zamieszkania w 2013 r.

(struktura w %)



W 2013 r. turystom zagranicznym udzielono 2103,3 tys. noclegów (o 7,1% więcej niż w 2012 r.), co stanowiło 33,6% wszystkich noclegów udzielonych w województwie (wzrost w stosunku do roku poprzedniego o 0,3 p .proc.). Średni czas pobytu turysty zagranicznego na Mazowszu ukształtował się na poziomie roku poprzedniego i wyniósł 1,83 dnia.

WYPOSAŻENIE OBIEKTÓW TURYSTYCZNYCH – STAN W DNIU 31 VII

W końcu lipca 2013 r. w turystycznych obiektach noclegowych funkcjonowało 480 placówek gastronomicznych, tj. o 17 więcej (o 3,7%) niż w analogicznym okresie roku poprzedniego. W porównaniu do 2012 r. zwiększyła się liczba restauracji (o 6,5%) oraz barów i kawiarni (o 2,1%), ubyło natomiast punktów gastronomicznych (o 4,8%) i stołówek (o 2,0%). W omawianym okresie 394 placówki gastronomiczne zlokalizowane były w obiektach hotelowych (82,1% placówek ogółem). W porównaniu z lipcem 2012 r. zanotowano o 22 placówki więcej. Najwięcej placówek gastronomicznych zlokalizowanych było w hotelach (311), w innych obiektach

hotelowych (63) i ośrodkach szkoleniowo-wypoczynkowych (39). Spośród ogółu placówek w hotelach najwięcej mieściło się w hotelach 3-gwiazdkowych – 81 restauracji, tj. 41,5% wszystkich restauracji w hotelach i 30,9% ogółu restauracji w noclegowych obiektach turystyki oraz 37 barów i kawiarni (analogicznie 35,6% i 25,0%).

Warszawskie turystyczne obiekty noclegowe posiadały 152 placówki gastronomiczne, tj. o 7 mniej (o 4,4%) niż w ubiegłym roku. Placówki gastronomiczne zlokalizowane w Warszawie stanowiły 31,7% wszystkich placówek w województwie. W hotelach zlokalizowane były 123 placówki, tj. 80,9% całej bazy gastronomicznej w stolicy. Podobnie jak w całym województwie najwięcej punktów gastronomicznych zlokalizowanych było w hotelach 3-gwiazdkowych – 24 restauracje i 11 barów (łącznie z kawiarniami).

Tabl. 7. **Placówki gastronomiczne**

Wyszczególnienie	Restauracje	Bary i kawiarnie	Stołówki	Punkty gastronomiczne
O g ó ł e m 2012	246	145	51	21
..... 2013	262	148	50	20
Obiekty hotelowe	248	124	9	13
w tym hotele.....	195	104	6	6
Pozostałe obiekty.....	14	24	41	7

W końcu lipca 2013 r. przeprowadzono dodatkowe badanie odnośnie wyposażenia turystycznych obiektów noclegowych w zaplecze konferencyjne, urządzenia sportowo-rekreacyjne oraz udogodnienia dla osób niepełnosprawnych ruchowo. Poprzednie badanie w tym zakresie przeprowadzono w 2009 r.

W zaplecze konferencyjne było wyposażonych 55,9% spośród 483 turystycznych obiektów noclegowych przebadanych w 2013 r. Ponad 70% obiektów hotelowych posiadało salę lub sale konferencyjne na terenie swojego obiektu, z tego 80,1% hoteli było przygotowanych do prowadzenia konferencji łącznie w 729 salach konferencyjnych. Przeciętna sala konferencyjna w obiektach woj. mazowieckiego była przygotowana na 69 osób. Profesjonalną obsługę techniczną sal konferencyjnych posiadało tylko 37,5% obiektów.

W porównaniu do 2009 r. liczba obiektów wyposażonych w zaplecze konferencyjne wzrosła o 26,2%, w tym w obiektach hotelowych o 33,1%. Liczba obiektów posiadających profesjonalną obsługę sal wzrosła o 48,4% w porównaniu do wyników badania z 2009 r., w tym w obiektach hotelowych o 57,8%.

W 2013 r. sieć WiFi na terenie obiektu posiadało 70,6% jednostek, w tym 84,9% obiektów hotelowych. Spośród hoteli działających w województwie 91,8% posiadało WiFi na terenie obiektu.

Tabl. 8. Zaplecze konferencyjne

Wyszczególnienie	Obiekty posiadające							
	salę konferencyjną			nagłośnienie	mikrofon bezprzewodowy	komputer (laptop)	zestaw wideo	obsługę techniczną
	obiekty	liczba sal	liczba miejsc					
O g ó ł e m2009 ^a	214	773	55158	160	141	121	153	122
.....2013	270	1070	73527	200	188	171	156	181
Obiekty hotelowe	205	834	55192	154	146	126	117	142
w tym hotele	157	729	49422	125	118	103	95	121
Pozostałe obiekty	65	236	18335	46	42	45	39	39

a Bez pokoi gościnnych i kwater agroturystycznych.

Wypożyczenie w urządzenia sportowo-rekreacyjne w turystycznych obiektach zbiorowego zakwaterowania nie jest zadawalające. Tylko 14,5% obiektów posiada na swoim terenie siłownię, 8,5% basen kryty, 8,5% kort tenisowy i 18,6% boisko do siatkówki lub koszykówki. Wypożyczalnia sprzętu turystycznego znajduje się w 15,7% obiektów, a pokój zabaw dla dzieci w 8,3% badanych obiektów.

W stosunku do 2009 r. zanotowano największy wzrost liczby obiektów posiadających pokój zabaw dla dzieci (o 110,5%), basen kryty (o 95,2%), mini golf (o 71,4%), wypożyczalnię sprzętu turystycznego (o 35,7%) i boisko do siatkówki lub koszykówki (o 28,6%).

Tabl. 9. Urządzenia sportowo – rekreacyjne

Wyszczególnienie	Obiekty wyposażone w									
	siłownię	basen kryty	kort tenisowy	boisko do siatkówki lub koszykówki	mini golf	bilard	tenis stołowy	wypożyczalnię sprzętu pływającego	wypożyczalnię sprzętu turystycznego	pokój zabaw dla dzieci
O g ó ł e m2009 ^a	58	21	36	70	7	83	71	27	56^b	19
.....2013	70	41	41	90	12	97	82	39	76	40
Obiekty hotelowe	51	18	18	36	9	61	34	19	42	29
w tym hotele	46	13	13	27	8	46	28	16	34	27
Pozostałe obiekty	19	23	23	54	3	36	48	20	34	11

a Bez pokoi gościnnych i kwater agroturystycznych. b Wypożyczalnie rowerów.

W badaniu obiektów noclegowych pytano o dostępność do udogodnień na potrzeby osób niepełnosprawnych ruchowo z uwzględnieniem: pochylni wjazdowych, drzwi otwieranych automatycznie, wyposażenia w windę, odpowiednio przystosowanych pokoi lub łazienek oraz parkingów z wyznaczonymi miejscami dla osób niepełnosprawnych ruchowo. Badanie wykazało, że pochylnia wjazdowa znajdowała się w 35,2% obiektów naszego województwa, drzwi otwierane automatycznie posiadało tylko 17,4% jednostek, odpowiednie windy 25,1%, przystosowane pokoje lub łazienki znajdowały się

w 43,1% obiektach, a 32,9% obiektów wykazało posiadanie parkingu z wyznaczonymi miejscami dla osób niepełnosprawnych ruchowo.

Na uwagę zasługuje fakt, że 73,0% przebadanych hoteli dysponuje pokojami lub łazienkami przystosowanymi dla osób niepełnosprawnych ruchowo oraz 61,7% hoteli posiada parking z wyznaczonymi miejscami dla osób niepełnosprawnych ruchowo.

Z zaprezentowanych danych wynika, że w stosunku do stanu w 2009 r. zwiększyła się liczba udogodnień, ale obiekty noclegowe województwa mazowieckiego stwarzają nadal bariery osobom niepełnosprawnym ruchowo.

Tabl.10. Udogodnienia dla osób niepełnosprawnych ruchowo

Wyszczególnienie	Obiekty posiadające			
	pochylnię wjazdową	drzwi otwierane automatycznie	windę przystosowaną dla osób niepełnosprawnych	pokoje lub łazienki
O g ó ł e m..... 2009^a	142	55	88	145
2013	170	84	121	208
Obiekty hotelowe	135	74	101	168
w tym hotele.....	108	64	93	143
Pozostałe obiekty.....	35	10	20	40

a Bez pokoi gościnnych i kwater agroturystycznych.

PODSUMOWANIE

Należy zauważyć, iż województwo mazowieckie mimo niskiego udziału w zasobach krajowej bazy noclegowej (4,9% liczby obiektów i 6,9% miejsc noclegowych) w 2013 r. przyjęło 15,6% ogółu turystów oraz 22,0% turystów zagranicznych. W omawianym okresie stopień wykorzystania miejsc noclegowych we wszystkich turystycznych obiektach noclegowych wyniósł 39,8% i był wyższy o 6,0 p. proc. od stopnia wykorzystania w kraju (33,8%). Województwo zajęło 3 lokatę w kraju według stopnia wykorzystania miejsc noclegowych (po województwie zachodniopomorskim i kujawsko-pomorskim) i 4 lokatę według liczby udzielonych noclegów (po województwach: zachodniopomorskim, małopolskim i pomorskim).

Mazowieckie, a głównie Warszawa jest dobrze wyposażona w infrastrukturę turystyczną o wysokim standardzie. W 2013 r. 34,7% wszystkich hoteli w województwie znajdowało się w Warszawie. W stolicy zlokalizowanych było 9 hoteli 5-gwiazdkowych, w których stopień wykorzystania pokoi wynosił prawie 80% oraz 28 hoteli 4-gwiazdkowych (61,9% wykorzystania pokoi). Pozostałe hotele o niższym standardzie odnotowały niższy stopień wykorzystania pokoi.

Miasto Warszawa zajmuje 1 lokatę w kraju pod względem liczby noclegów udzielonych turystom (4,6 mln), przed Krakowem, który udzielił turystom 4,0 mln noclegów. W grupie 10% powiatów, w których udzielono najwięcej noclegów znalazły się: Warszawa, Kraków oraz powiat kołobrzeski, które łącznie koncentrowały 19,8% wszystkich noclegów udzielonych w roku 2013 w kraju.

Tabl. 8 Turystyczne obiekty noclegowe według podregionów i powiatów w 2013 r.

Wyszczególnienie	Obiekty ^a	Miejsca noclegowe ^a		Korzystający z noclegów		Udzielone noclegi	
		ogółem	w tym całoroczne	ogółem	w tym turyści zagraniczni	ogółem	w tym turystom zagranicznym
WOJEWÓDZTWO	483	47134	43601	3 648184	1152284	6256024	2103384
Podregion ciechanowsko-płocki	68	3296	2660	111595	5897	194807	13036
Powiaty:							
ciechanowski.....	9	321	321	9557	683	19450	457
gostyniński.....	2	137	36	2314	70	4336	219
mławski.....	4	153	153	4082	292	9890	378
płocki.....	21	1320	854	34434	361	62804	863
płoński.....	8	408	388	19249	953	28794	2501
sierpecki.....	7	177	159	6101	105	6755	105
żuromiński.....	3	44	13	863	–	1434	–
Miasto na prawach powiatu:							
Płock.....	14	736	736	34995	3433	61344	7513
Podregion ostrołęcko-siedlecki ..	71	4620	2898	109806	16335	217744	33521
Powiaty:							
łosicki.....	13	1298	194	8979	35	26133	344
makowski.....	4	108	108	1181	12	3251	12
ostrołęcki.....	6	170	158	7793	1016	13001	2905
ostrowski.....	6	344	311	10525	2532	27435	2540
przasnyski.....	5	77	74	5560	182	8777	526
pułtuski.....	3	233	233	10851	2262	23742	10576
siedlecki.....	6	176	176	6684	770	11554	1591
sokołowski.....	6	90	90	1737	74	2579	94
węgrowski.....	6	488	148	8723	162	14977	650
wyszkowski.....	5	555	479	24303	5794	40592	6122
Miasta na prawach powiatu:							
Ostrołęka.....	4	299	145	6643	919	14528	3793
Siedlce.....	7	782	782	16827	2577	31175	4368
Podregion radomski	50	2439	2052	87622	10020	175295	23821
Powiaty:							
białobrzeski.....	4	88	88	3683	175	4687	195
kozienicki.....	7	404	274	7157	384	23884	770
lipski.....	2	75	–	214	16	604	38
przysuski.....	3	211	211	2374	24	8334	192
radomski.....	11	355	237	9077	831	13492	982
szydlowiecki.....	7	271	231	14135	757	27200	1300
zwoleniński.....	2	40	16	593	91	775	91
Miasto na prawach powiatu:							
Radom.....	14	995	995	50389	7742	96319	20253
Podregion m.st. Warszawa	124	25199	25084	2711818	1068676	4633925	1946381
Miasto na prawach powiatu:							
m.st. Warszawa.....	124	25199	25084	2711818	1068676	4633925	1946381
Podregion warszawski wschodni	81	6974	6379	363121	22046	597579	35905
Powiaty:							
garwoliński.....	13	798	378	23478	1406	47020	2002
legionowski.....	20	3264	3109	202426	3559	318533	7599
miński.....	13	828	808	23405	3343	61045	4347
nowodworski.....	11	670	670	17167	1861	34569	4255
otwocki.....	10	881	881	66120	8345	86333	11373
wołomiński.....	14	533	533	30525	3532	50079	6329
Podregion warszawski zachodni	89	4606	4528	264222	29310	436674	50720
Powiaty:							
grodziski.....	6	263	263	13887	2105	20723	3427
grójecki.....	10	343	314	28249	3220	40706	8961
piaseczyński.....	21	846	836	44553	7439	79069	14101
pruszkowski.....	21	1059	1059	65687	8926	116401	11817
sochaczewski.....	4	266	266	11433	2139	18545	4281
warszawski zachodni.....	17	928	889	52401	4721	85070	6601
żyrardowski.....	10	901	901	48012	760	7160	1532

^a Stan w dniu 31 VII.

Opracowanie: Mazowiecki Ośrodek Badań Regionalnych, tel.23 6725310,

e-mail: w.rutkowska@stat.gov.pl. j.folga@stat.gov.pl.