

Turystyka¹ w województwie mazowieckim w 2022 r.

31.05.2023 r.

↑ **94,7%**

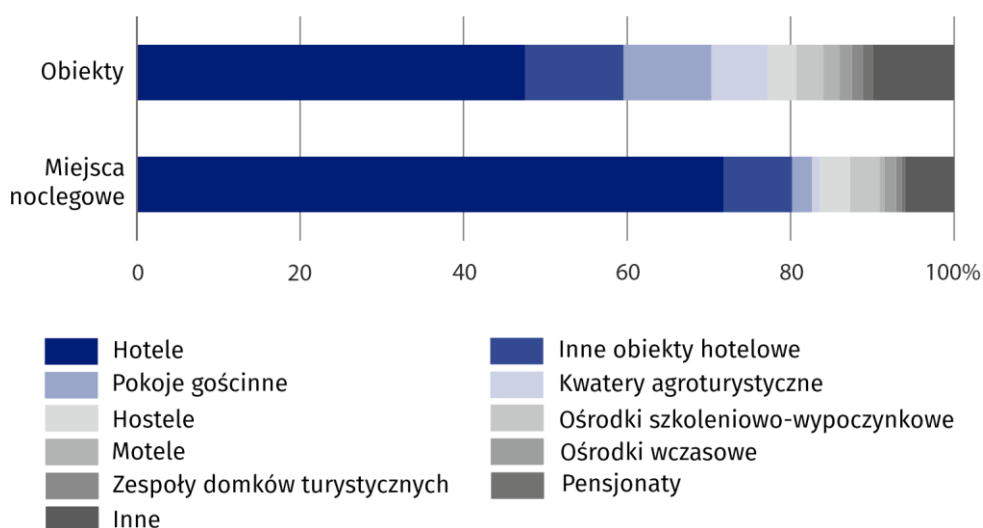
Wzrost r/r liczby turystów korzystających z turystycznych obiektów noclegowych

W 2022 r. z turystycznych obiektów noclegowych w województwie mazowieckim skorzystało 5893,7 tys. turystów, którym udzielono 10293,5 tys. noclegów. W porównaniu z 2021 r. było to odpowiednio o 94,7% i 88,0% więcej. Stopień wykorzystania miejsc noclegowych wyniósł 45,7% i w ciągu roku wzrósł o 18,2 p. proc.

Turystyczna baza noclegowa

W końcu lipca 2022 r. turystyczna baza noclegowa na terenie województwa mazowieckiego liczyła 548 obiektów, w tym 515 o charakterze całorocznym. W ciągu roku liczba obiektów noclegowych zmniejszyła się o 10. Ponad połowa (59,1%) turystycznych obiektów noclegowych zlokalizowana była na terenie regionu warszawskiego stołecznego.

Wykres 1. Struktura turystycznych obiektów i miejsc noclegowych według rodzajów w końcu lipca 2022 r.



W końcu lipca 2022 r. turyści mieli do dyspozycji 548 turystycznych obiektów noclegowych

W turystycznych obiektach noclegowych w województwie mazowieckim przygotowano do dyspozycji turystów 63,6 tys. miejsc noclegowych

Biorąc pod uwagę standard świadczonych usług noclegowych na bazę noclegową składała się 345 obiektów hotelowych (hotele, motele, pensjonaty i inne obiekty hotelowe) oraz 203 pozostałe obiekty. Najliczniejszą grupę wśród obiektów hotelowych, podobnie jak w latach poprzednich, stanowiły hotele – 261 obiektów (o 9 więcej niż w 2021 r.). Następną grupą pod względem liczebności były inne obiekty hotelowe, tj. obiekty, które nie spełniają wymagań kategoryzacyjnych dla hoteli, moteli i pensjonatów, ale świadczą usługi typowe dla hoteli (np. domy gościnne i zajazdy). W dniu 31 lipca 2022 r. tego rodzaju obiektów było 66 (o 2 mniej niż przed rokiem). Wśród pozostałych obiektów najliczniejsze były pokoje gościnne – 59 (tyle samo co w 2021 r.).

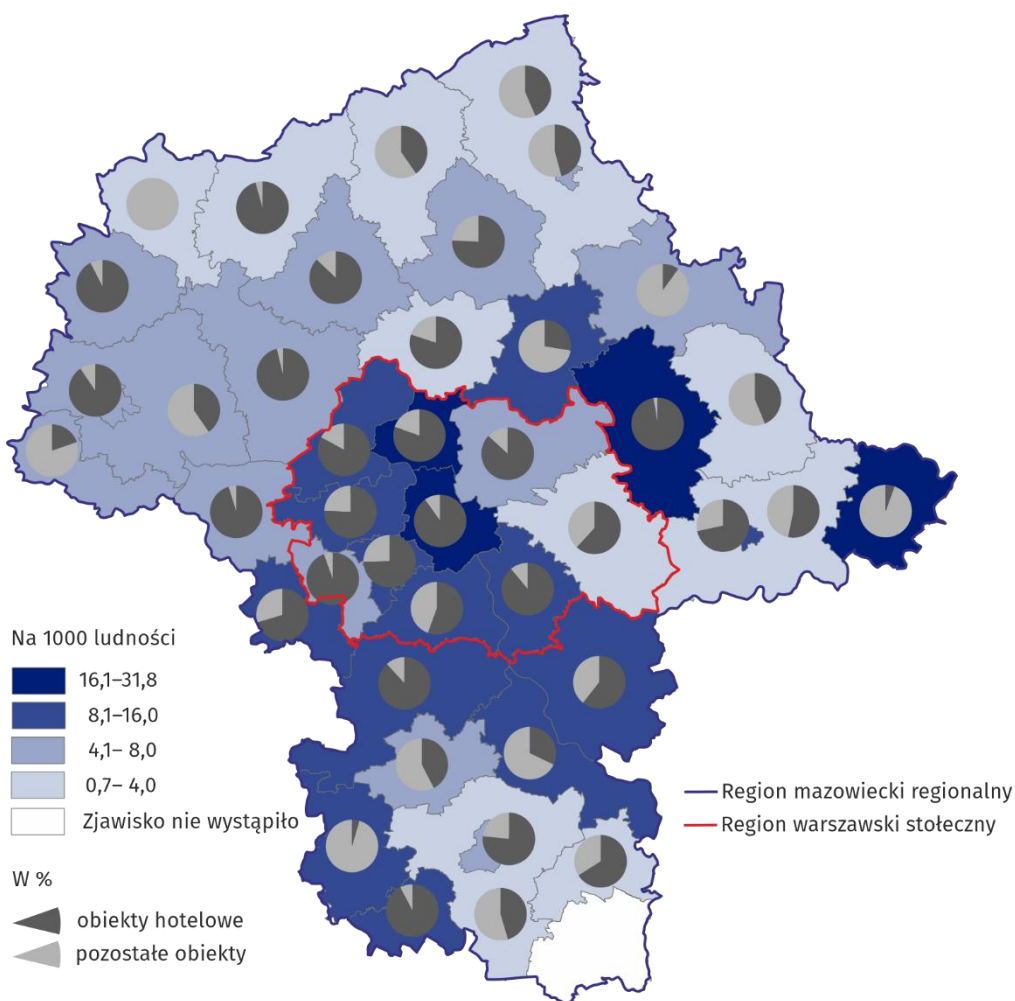
W końcu lipca 2022 r. w turystycznych obiektach noclegowych na przyjęcie turystów przygotowanych było 63580 miejsc noclegowych (o 2,6% mniej niż w analogicznym okresie 2021 r.). W ogólnej liczbie miejsc 95,9% stanowiły miejsca całoroczne (o 0,6 p. proc. więcej niż przed rokiem). Większość (76,6%) miejsc noclegowych oferowały obiekty zlokalizowane na terenie regionu warszawskiego stołecznego.

¹ Dotyczy turystycznych obiektów noclegowych posiadających 10 lub więcej miejsc noclegowych.

Z opracowanych danych wynika, że jeden obiekt w województwie dysponował średnio 116 miejscami noclegowymi. W regionie warszawskim stołecznym obiekty były ponad dwukrotnie większe niż w regionie mazowieckim regionalnym (odpowiednio 150 wobec 66 miejsc noclegowych).

Najwięcej miejsc noclegowych oferowały hotele (45565), tj. 71,7% wszystkich miejsc noclegowych w województwie. W porównaniu z analogicznym okresem ub. roku liczba miejsc noclegowych w hotelach spadła o 1,0%. W 2022 r. na 1 hotel przypadło średnio 175 miejsc noclegowe (o 8 mniej niż przed rokiem).

Mapa 1. Miejsca noclegowe w turystycznych obiektach noclegowych według powiatów w końcu lipca 2022 r.



Rozmieszczenie zasobów turystycznej bazy noclegowej w województwie mazowieckim jest nierównomierne. W końcu lipca 2022 r. najwięcej obiektów noclegowych turystyki było zlokalizowanych na terenie m.st. Warszawy. Działalność prowadziło tutaj 170 turystycznych obiektów, które oferowały 36640 miejsc noclegowych (57,6% wszystkich miejsc w województwie). Poza stolicą największą liczbę miejsc noclegowych odnotowano w powiatach legionowskim (3168 miejsc w 21 obiektach) i piaseczyńskim (1720 miejsc w 25 obiektach).

W końcu lipca 2022 r. w turystycznych obiektach noclegowych funkcjonowało 568 placówek gastronomicznych (o 61 więcej niż w roku poprzednim). Największą grupę stanowiły restauracje – 274 (48,2%), następnie bary i kawiarnie – 171 (30,1%), stołówki – 68 (12,0%) oraz punkty gastronomiczne – 55 (9,7%).

Tablica 1. Turystyczne obiekty noclegowe w końcu lipca 2022 r.

Wyszczególnienie	Liczba obiektów		Liczba miejsc noclegowych	
	2022	2021=100	2022	2021=100
Ogółem	548	98,2	63580	97,4
w tym całoroczne	515	98,5	60953	98,0
obiekty hotelowe	345	101,5	51569	99,9
w tym hotele	261	103,6	45565	99,0
pozostałe obiekty	203	93,1	12011	88,2
Region warszawski stołeczny	324	97,6	48720	96,8
Region mazowiecki regionalny	224	99,1	14860	99,5

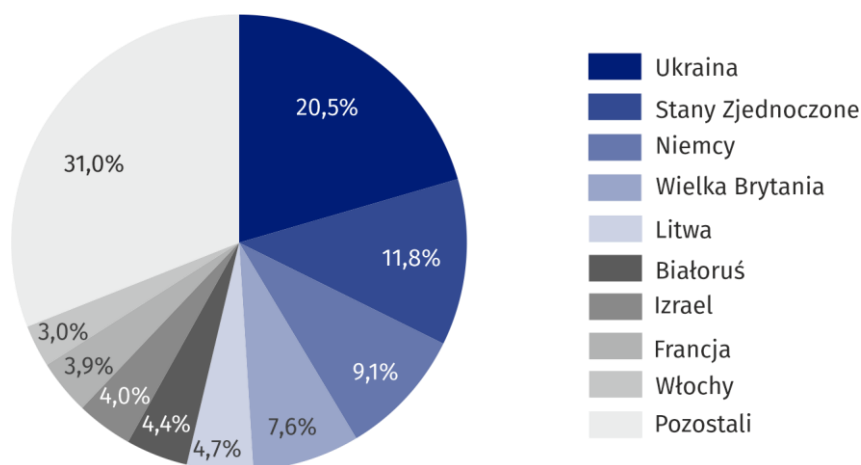
Wykorzystanie obiektów noclegowych turystyki

W 2022 r. z obiektów turystycznej bazy noclegowej skorzystało 5893,7 tys. osób, w tym 1462,0 tys. turystów zagranicznych (24,8%) i w stosunku do 2021 r. było to odpowiednio o 94,7% i 177,1% więcej.

Podobnie jak w 2021 r. największym zainteresowaniem cieszyły się hotele, z których skorzystało 5094,2 tys. turystów, co stanowiło 86,4% ogółu korzystających z bazy noclegowej województwa mazowieckiego.

Zdecydowana większość turystów (86,6%) wybierała obiekty zlokalizowane na terenie regionu warszawskiego stołecznego, a 72,4% skorzystało z noclegów w obiektach położonych w stolicy. M.st. Warszawa charakteryzuje się szczególnie wartościowymi zasobami dziedzictwa kulturowego, co powoduje rozwój turystyki kulturowej i miejskiej. Stołeczność oraz funkcje metropolitalne miasta wpływają również na rozwój turystyki biznesowej. Potencjał turystyczny wyznacza w dużej mierze dobra dostępność komunikacyjna, głównie dzięki połączeniom lotniczym i kolejowym. Stąd bardzo dobrze rozwinięta infrastruktura turystyczna, którą dysponuje stolica.

Wykres 2. Struktura turystów zagranicznych według kraju stałego zamieszkania w 2022 r.



Turyści najczęściej korzystali z noclegów w hotelach (86,4% ogółu korzystających)

Z turystycznych obiektów noclegowych w 2022 r. skorzystało 1462,0 tys. turystów zagranicznych, najwięcej z Ukrainy

Wśród turystów zagranicznych korzystających z bazy noclegowej województwa mazowieckiego przeważali turyści z Europy. W 2022 r. z noclegów w turystycznych obiektach noclegowych skorzystało 1110,4 tys. gości z krajów europejskich, a ich udział wyniósł 76,0%. Najwięcej turystów przyjechało z Ukrainy – 299,5 tys., Stanów Zjednoczonych – 172,7 tys., Niemiec – 132,9 tys. oraz Wielkiej Brytanii – 111,1 tys.

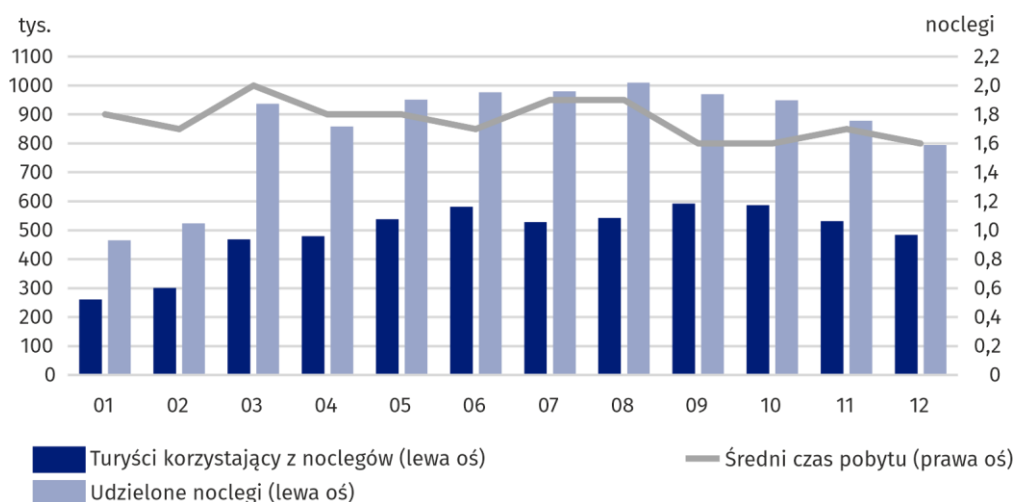
Turystom, którzy w 2022 r. odwiedzili województwo mazowieckie udzielono 10293,5 tys. noclegów (o 88,0% więcej niż w 2021 r.), w tym 2881,8 tys. (28,0%) turystom zagranicznym. Liczba noclegów udzielonych obcokrajowcom wzrosła o 159,9%. W hotelach udzielono 8285,4 tys. noclegów, czyli 80,5% wszystkich udzielonych noclegów w województwie.

Tablica 2. Turyści korzystający z noclegów oraz udzielone noclegi w turystycznych obiektach noclegowych w 2022 r.

Wyszczególnienie	Turyści korzystający z noclegów		Udzielone noclegi	
	w tys.	2021=100	w tys.	2021=100
Ogółem	5893,7	194,7	10293,5	188,0
w tym turyści zagraniczni	1462,0	277,1	2881,8	259,9
obiekty hotelowe	5422,2	199,0	8955,9	201,2
w tym hotele	5094,2	203,0	8285,4	207,1
pozostałe obiekty	471,5	155,5	1337,6	130,5
Region warszawski stołeczny	5106,4	202,5	8773,7	198,2
Region mazowiecki regionalny	787,3	155,7	1519,8	144,8

Najwięcej turystów odwiedziło województwo mazowieckie we wrześniu – 592,8 tys., a najmniej w styczniu – 261,3 tys. Najwięcej noclegów udzielono w sierpniu – 1010,0 tys., a najmniej w styczniu – 464,7 tys.

Wykres 3. Turyści korzystający z noclegów, udzielone noclegi oraz średni czas pobytu w turystycznych obiektach noclegowych według miesięcy w 2022 r.

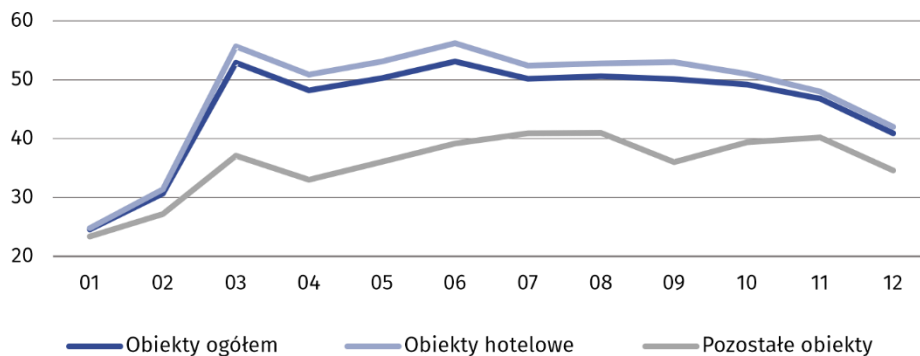


Średni czas pobytu turysty w turystycznych obiektach noclegowych ogółem w 2022 r. wyniósł 1,7 noclegu (w 2021 r. – 1,8), przy czym najdłuższy był w marcu (2 noclegi), a najkrótszy we wrześniu, październiku i grudniu (po 1,6 noclegu). Turyści zagraniczni na Mazowszu korzystali przeciętnie z 2 noclegów (w 2021 r. – 2,1).

Średni czas pobytu turysty w turystycznych obiektach noclegowych wyniósł 1,7 noclegu, a turyści zagranicznego 2

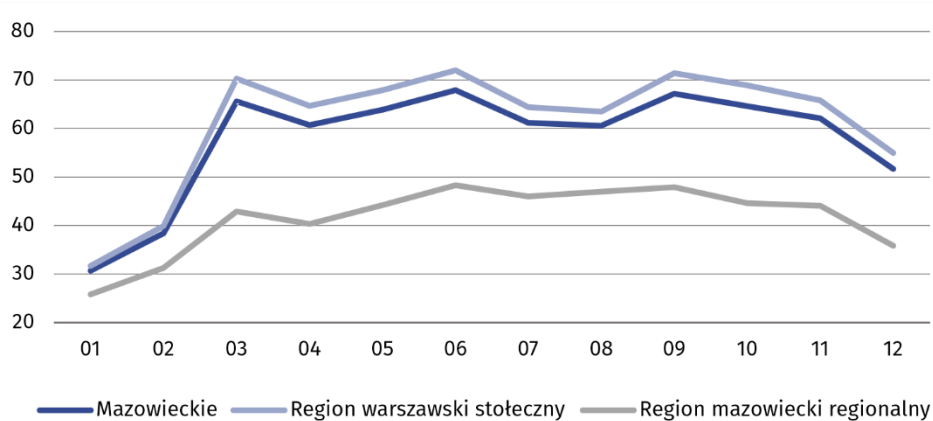
Stopień wykorzystania miejsc noclegowych w turystycznych obiektach noclegowych ogółem w 2022 r. wyniósł 45,7% i w ciągu roku wzrósł o 18,2 p. proc. Stopień wykorzystania miejsc noclegowych w obiektach hotelowych wyniósł 47,7% (o 20,0 p. proc. więcej niż przed rokiem), a w pozostałych obiektach 35,9% (o 9,2 p. proc. więcej).

Wykres 4. Stopień wykorzystania miejsc noclegowych w 2022 r. (w %)



W 2022 r. w obiektach hotelowych wynajęto 5639,8 tys. pokoi (wzrost o 101,8% w stosunku do 2021 r.). Najwięcej, bo 5285,4 tys. pokoi wynajęto w hotelach (wzrost o 106,6%). Stopień wykorzystania pokoi w obiektach hotelowych ogółem w 2022 r. wyniósł 58,0%, czyli o 24,4 p. proc. więcej niż w 2021 r. Najwyższy stopień wykorzystania pokoi zanotowano w czerwcu – 67,9%, a najniższy w styczniu – 30,7%.

Wykres 5. Stopień wykorzystania pokoi w obiektach hotelowych w 2022 r. (w %)



Spośród turystów korzystających z mazowieckich hoteli najwięcej (34,9%) zatrzymało się w hotelach 4-gwiazdkowych; hotele o najwyższym standardzie wybrało 13,2% z nich. Cudzoziemcy stanowili 25,8% ogółu gości hotelowych, a w hotelach 5-gwiazdkowych ich udział był największy i wyniósł 48,3%.

Tablica 3. Wykorzystanie hoteli według kategorii w 2022 r.

Wyszczególnienie	Liczba obiektów ^a	Turyści korzystający z noclegów	Udział noclegi	Wynajęte pokoje	Stopień wykorzystania w %	
					w tys.	miejsc
Ogółem	261	5094,2	8285,4	5285,4	49,5	60,5
5-gwiazdkowe	15	672,0	1217,2	841,0	54,3	65,7
4-gwiazdkowe	53	1778,6	2754,0	1728,7	48,8	59,3
3-gwiazdkowe	120	1739,1	2799,5	1786,8	48,9	58,7
2-gwiazdkowe	55	549,5	930,8	588,6	45,0	57,9
1-gwiazdkowe	13	286,1	471,1	268,7	58,1	74,8
w trakcie kategoryzacji	5	68,9	112,7	71,7	47,7	58,0
Region warszawski stołeczny	164	4498,3	7357,9	4682,7	51,7	62,9
Region mazowiecki regionalny	97	595,9	927,5	602,7	37,3	46,6

a Stan w końcu lipca.

W przypadku cytowania danych Głównego Urzędu Statystycznego prosimy o zamieszczenie informacji: „Źródło: dane GUS”, a w przypadku publikowania obliczeń dokonanych na danych opublikowanych przez Urząd Statystyczny w Warszawie prosimy o zamieszczenie informacji: „Źródło: opracowanie własne na podstawie danych GUS”

Opracowanie merytoryczne:
Urząd Statystyczny w Warszawie

p.o. Dyrektor Agnieszka Ajdyn
Tel.: 22 464 23 15

Obsługa mediów

Tel.: 22 464 20 91

e-mail: m.kaluski@stat.gov.pl

Rozpowszechnianie:
Centrum Informacji Statystycznej

Marcin Kałuski
Tel.: 22 464 20 91



www.warszawa.stat.gov.pl



[@WARSZAWA_STAT](https://twitter.com/WARSZAWA_STAT)



[@UrządStatystycznywWarszawie](https://www.facebook.com/UrządStatystycznywWarszawie)



[gus_stat](https://www.instagram.com/gus_stat)



[głównyurządstatystycznygus](https://www.youtube.com/głównyurządstatystycznygus)



[głównyurządstatystyczny](https://www.linkedin.com/głównyurządstatystyczny)

Powiązane opracowania

[Turystyka w 2021 roku](#)

[Turystyka w Unii Europejskiej](#)

Temat dostępny w bazach danych

[Bank Danych Lokalnych](#)

Ważniejsze pojęcia dostępne w słowniku

[Turysta](#)

[Turystyczny obiekt noclegowy](#)

[Miejsca noclegowe w turystycznych obiektach noclegowych](#)

[Turyści zagraniczni w turystycznych obiektach noclegowych](#)

[Noclegi udzielone w turystycznych obiektach noclegowych](#)

