

Turystyka w województwie mazowieckim w 2020 r.

Dotyczy turystycznych obiektów noclegowych posiadających 10 lub więcej miejsc noclegowych

↓ **61,8%**

Spadek liczby turystów w turystycznych obiektach noclegowych w porównaniu z 2019 r.

W 2020 r. z turystycznych obiektów noclegowych w województwie mazowieckim skorzystało 2116,5 tys. turystów, którym udzielono 4057,9 tys. noclegów. W porównaniu z 2019 r. było to mniej odpowiednio o 61,8% i o 58,2%. Stopień wykorzystania miejsc noclegowych wyniósł 21,3% i w ciągu roku obniżył się o 22,7 p. proc.

18.05.2021 r.

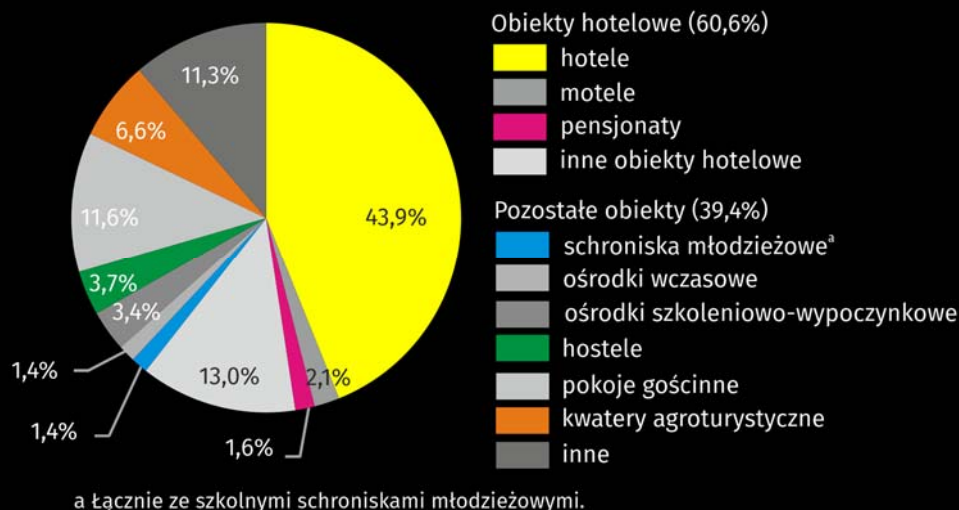
Turystyka jest jednym z sektorów bezpośrednio dotkniętych skutkami pandemii COVID-19. Wprowadzone w Polsce, w połowie marca br., obostrzenia dotyczące przemieszczania się osób oraz ograniczenie od początku kwietnia i ponownie od listopada działalności związanej z prowadzeniem usług hotelarskich, spowodowały znaczny spadek liczby osób korzystających z noclegów w turystycznych obiektach noclegowych w 2020 r.

Turystyczna baza noclegowa

W końcu lipca 2020 r. turystyczna baza noclegowa na terenie województwa mazowieckiego liczyła 561 obiektów, w tym 531 o charakterze całorocznym. W ciągu roku liczba obiektów noclegowych zmniejszyła się o 10,4% (o 65 obiektów). Ponad połowa (59,5%) turystycznych obiektów noclegowych zlokalizowana była na terenie regionu warszawskiego stołecznego.

W końcu lipca 2020 r. turyści mieli do dyspozycji 561 turystycznych obiektów noclegowych

Wykres 1. Struktura turystycznych obiektów noclegowych według rodzajów w 2020 r.
Stan w dniu 31 lipca

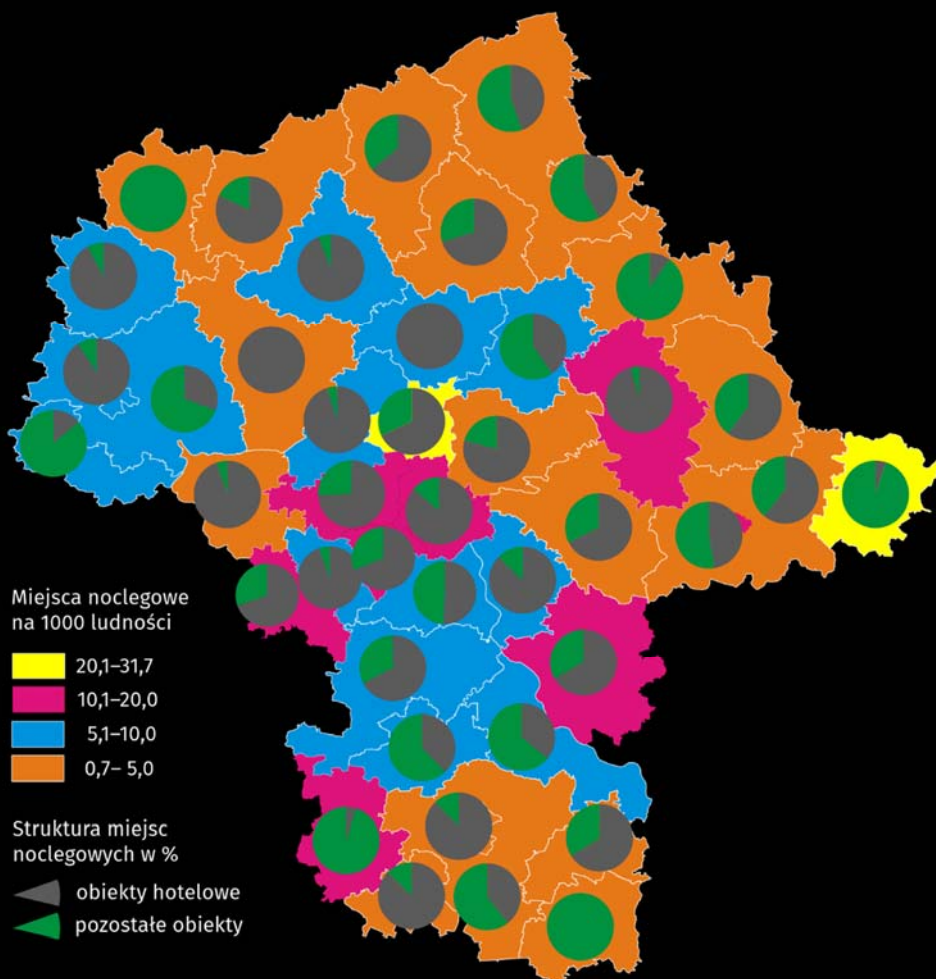


Na bazę noclegową składało się 340 obiektów hotelowych (hotele, motele, pensjonaty i inne obiekty hotelowe) oraz 221 pozostałych obiektów¹. Najliczniejszą grupę wśród obiektów hotelowych, podobnie jak w latach poprzednich, stanowiły hotele – 246 obiektów (o 25 mniej niż w 2019 r.). Następną grupą pod względem liczebności były inne obiekty hotelowe, tj. obiekty,

¹ Domy wycieczkowe, schroniska młodzieżowe, szkolne schroniska młodzieżowe, ośrodki wczasowe, ośrodki szkoleniowo-wypoczynkowe, domy pracy twórczej, zespoły domków turystycznych, kempingi, pola biwakowe, hostele, pokoje gościnne, kwatery agroturystyczne, a także obiekty, które nie odpowiadają warunkom przewidzianym dla poszczególnych rodzajów obiektów oraz obiekty wykorzystywane dla potrzeb turystyki (np. domy studenckie, internaty, ośrodki do wypoczynku sobotnio-niedzielnego i świątecznego, ośrodki sportowo-rekreacyjne, ośrodki kolonijne, zakłady uzdrowiskowe).

które nie spełniają wymagań kategoryzacyjnych dla hoteli, moteli i pensjonatów, ale świadczą usługi typowe dla hoteli (np. domy gościnne i zajazdy). W dniu 31 lipca 2020 r. tego rodzaju obiektów było 73 (o 3 mniej niż przed rokiem). Wśród pozostałych obiektów najliczniejsze były pokoje gościnne – 65 (o 7 mniej niż w 2019 r.).

Mapa 1. Miejsca noclegowe w turystycznych obiektach noclegowych według powiatów w 2020 r. Stan w dniu 31 lipca



W turystycznych obiektach noclegowych w województwie mazowieckim przygotowano do dyspozycji turystów 60,1 tys. miejsc noclegowych

W końcu lipca 2020 r. w turystycznych obiektach noclegowych na przyjęcie turystów przygotowanych było 60075 miejsc noclegowych (o 6,7% mniej niż w analogicznym okresie 2019 r.). W ogólnej liczbie miejsc – 94,5% stanowiły miejsca całonocne (o 0,4 p. proc. więcej niż przed rokiem). Większość (3/4) miejsc noclegowych oferowały obiekty zlokalizowane na terenie regionu warszawskiego stołecznego.

Z opracowanych danych wynika, że jeden obiekt w województwie dysponował średnio 107 miejscami noclegowymi. W regionie warszawskim stołecznym obiekty były ponad dwukrotnie większe niż w regionie mazowieckim regionalnym (odpowiednio 136 miejsc i 65 miejsc noclegowych).

Najwięcej miejsc noclegowych oferowały hotele (39986), tj. 66,6% wszystkich miejsc noclegowych w województwie. W porównaniu z analogicznym okresem ub. roku liczba miejsc noclegowych w hotelach spadła o 7,1%. W 2020 r. na 1 hotel przypadają średnio 163 miejsca noclegowe (o 4 więcej niż przed rokiem).

Rozmieszczenie zasobów turystycznej bazy noclegowej w województwie mazowieckim jest nierównomierne. W końcu lipca 2020 r. najwięcej obiektów noclegowych turystyki było zlokalizowanych na terenie m.st. Warszawy. Działalność prowadziło tutaj 161 turystycznych obiektów, które oferowały 31769 miejsc noclegowych (52,9% wszystkich miejsc w województwie). Poza stolicą największą liczbę miejsc noclegowych odnotowano w powiatach legionowskim (3565 miejsc w 23 obiektach) i warszawskim zachodnim (2061 miejsc w 26 obiektach).

**Tablica 1. Turystyczne obiekty noclegowe w 2020 r.
Stan w dniu 31 lipca**

Wyszczególnienie	Liczba obiektów		Liczba miejsc noclegowych	
	2020	2019=100	2020	2019=100
Ogółem	561	89,6	60075	93,3
w tym całoroczne	531	90,5	56786	93,7
obiekty hotelowe	340	91,9	45576	93,7
w tym hotele	246	90,8	39986	92,9
pozostałe obiekty	221	86,3	14499	92,1
Region warszawski stołeczny	334	89,1	45392	93,2
Region mazowiecki regionalny	227	90,4	14683	93,5

W końcu lipca 2020 r. w turystycznych obiektach noclegowych funkcjonowało 489 placówek gastronomicznych (o 74 mniej niż w roku poprzednim). Największą grupę stanowiły restauracje – 262 (53,6%), następnie bary i kawiarnie – 155 (31,7%), stołówki – 43 (8,8%) oraz punkty gastronomiczne – 29 (5,9%).

Wykorzystanie obiektów noclegowych turystyki

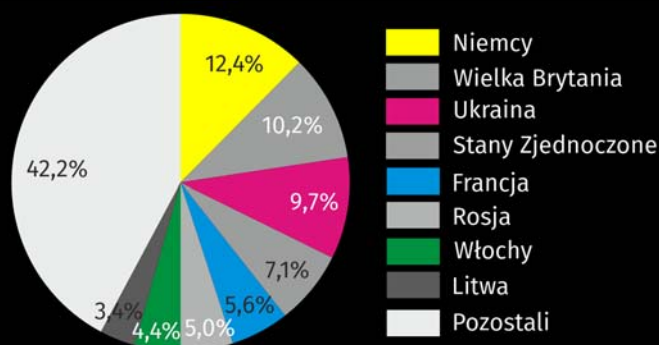
W 2020 r. z obiektów turystycznej bazy noclegowej skorzystało 2116,5 tys. osób, w tym 390,6 tys. turystów zagranicznych (18,5%). W stosunku do 2019 r. liczba turystów ogółem spadła o 61,8%, natomiast liczba turystów zagranicznych o 75,1%.

Podobnie jak w 2019 r. największym zainteresowaniem cieszyły się hotele, z których skorzystało 1710,5 tys. turystów, co stanowiło 80,8% ogółu korzystających z bazy noclegowej województwa mazowieckiego. Kolejne pod względem liczby turystów były inne obiekty hotelowe, z których skorzystało 147,5 tys. osób (7,0% ogółu turystów) oraz hostele – 105,7 tys. osób (5,0%).

Zdecydowana większość turystów (81,7%) wybierała obiekty zlokalizowane na terenie regionu warszawskiego stołecznego, a 62,5% skorzystało z noclegów w obiektach położonych w stolicy. M.st. Warszawa charakteryzuje się szczególnie wartościowymi zasobami dziedzictwa kulturowego, co powoduje rozwój turystyki kulturowej i miejskiej. Stołeczność oraz funkcje metropolitalne miasta wpływają również na rozwój turystyki biznesowej. Potencjał turystyczny wyznacza w dużej mierze dobra dostępność komunikacyjna, głównie dzięki połączeniom lotniczym i kolejowym. Stąd bardzo dobrze rozwinięta infrastruktura turystyczna, którą dysponuje stolica.

Turyści najczęściej korzystali z noclegów w hotelach (80,8% ogółu korzystających)

Wykres 2. Struktura turystów zagranicznych według kraju stałego zamieszkania w 2020 r.



Z turystycznych obiektów noclegowych w 2020 r. skorzystało 390,6 tys. turystów zagranicznych, najwięcej z Niemiec, Wielkiej Brytanii i Ukrainy

Najwięcej turystów zagranicznych odwiedzających województwo mazowieckie przybyło z Europy – 310,8 tys. (o 70,4% mniej niż przed rokiem). Mazowieckie odwiedziło również: 34,0 tys. turystów z Azji (o 86,8% mniej niż w 2019 r.); 29,5 tys. z Ameryki Północnej (o 83,1% mniej); 2,3 tys. z Ameryki Południowej i Centralnej (o 85,2% mniej); 1,9 tys. z Afryki (o 76,0% mniej) i 1,4 tys. z Australii i Oceanii (o 88,9% mniej).

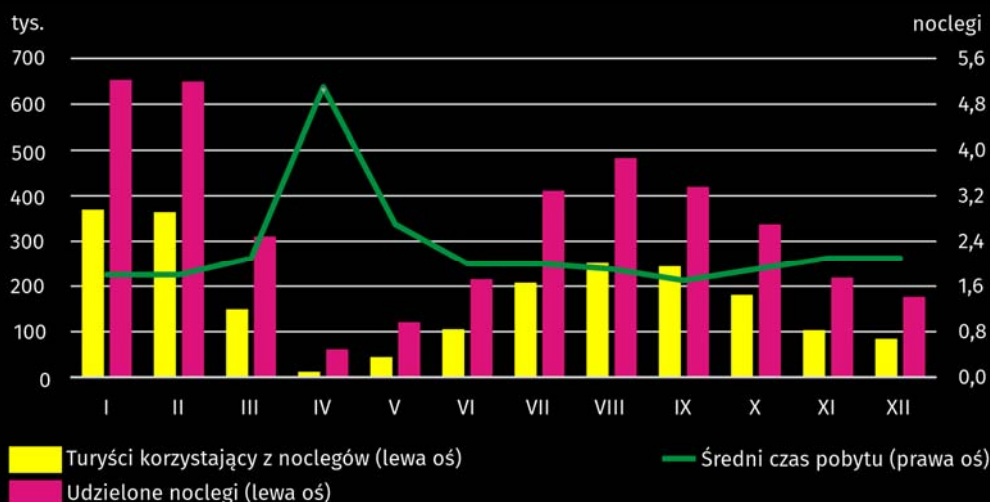
Turystom, którzy w 2020 r. odwiedzili województwo mazowieckie udzielono 4057,9 tys. noclegów (o 58,2% mniej niż w 2019 r.), w tym 872,4 tys. (21,5%) turystom zagranicznym. Liczba noclegów udzielonych obcokrajowcom spadła o 72,2%. W hotelach udzielono 2782,8 tys. noclegów, czyli 68,6% wszystkich udzielonych noclegów w województwie. Poza hotelami, największą liczbę udzielonych noclegów odnotowano w innych obiektach hotelowych 340,4 tys. (8,4% ogółu noclegów) oraz hostelach 253,5 tys. (6,2%).

Tablica 2. Turyści korzystający z noclegów oraz udzielone noclegi w turystycznych obiektach noclegowych w 2020 r.

Wyszczególnienie	Turyści korzystający z noclegów		Udzielone noclegi	
	w tys.	2019=100	w tys.	2019=100
Ogółem	2116,5	38,2	4057,9	41,8
w tym turyści zagraniczni	390,6	24,9	872,4	27,8
obiekty hotelowe	1878,4	37,6	3165,1	38,7
w tym hotele	1710,5	37,0	2782,8	37,3
pozostałe obiekty	238,1	43,7	892,8	58,0
Region warszawski stołeczny	1729,3	36,4	3188,6	38,8
Region mazowiecki regionalny	387,2	49,0	869,4	57,9

Rozpatrując liczbę turystów w poszczególnych miesiącach można zauważyć, że najwięcej turystów odwiedziło województwo mazowieckie w styczniu (369,9 tys.) i lutym (364,3 tys.). Począwszy od marca liczba turystów zaczęła gwałtownie spadać, osiągając najniższy poziom w kwietniu (12,1 tys.), kiedy to większość obiektów noclegowych zawiesiła działalność z powodu pandemii COVID-19. Od maja nastąpił wzrost liczby osób korzystających z noclegów, a od września notowano ponowny spadek. Najwięcej noclegów udzielono również w styczniu (653,4 tys.) i lutym (649,9 tys.), najmniej w kwietniu (61,4 tys.).

Wykres 3. Turyści korzystający z noclegów, udzielone noclegi oraz średni czas pobytu w turystycznych obiektach noclegowych według miesięcy w 2020 r.



Średni czas pobytu turysty w turystycznych obiektach noclegowych ogółem w 2020 r. wyniósł 1,9 noclegu (w 2019 r. - 1,8), przy czym najdłuższy był w kwietniu (5,1 noclegu), a najkrótszy we wrześniu (1,7 noclegu). Turyści zagraniczni na Mazowszu korzystali przeciętnie z 2,2 noclegu (w 2019 r. - 2,0).

Stopień wykorzystania miejsc noclegowych w turystycznych obiektach noclegowych ogółem w 2020 r. wyniósł 21,3% i w ciągu roku obniżył się o 22,7 p. proc. Stopień wykorzystania miejsc noclegowych w obiektach hotelowych wyniósł 21,2% (o 25,7 p. proc. mniej niż przed rokiem), a w pozostałych obiektach 21,7% (o 11,5 p. proc. mniej).

W 2020 r. w obiektach hotelowych wynajęto 2030,0 tys. pokoi (spadek o 62,1% w stosunku do 2019 r.). Najwięcej, bo aż 1823,2 tys. pokoi wynajęto w hotelach (spadek o 63,2%). Stopień wykorzystania pokoi w hotelach, motelach, pensjonatach i innych obiektach hotelowych w 2020 r. wyniósł 26,5%, czyli o 33,1 p. proc. mniej niż w 2019 r. Najwyższy stopień wykorzystania pokoi zanotowano w lutym - 50,8%, zaś najniższy w kwietniu - 8,9%.

Średni czas pobytu turysty w turystycznych obiektach noclegowych wyniósł 1,9 noclegu, a turyści zagranicznego 2,2

Wykres 4. Stopień wykorzystania pokoi w obiektach hotelowych w 2020 r. (w %)



Spośród ogółu turystów korzystających z hoteli najwięcej (36,8%) zatrzymało się w hotelach 3-gwiazdkowych; hotele o najwyższym standardzie wybrało 13,1% z nich. Cudzoziemcy stanowili 19,5% ogółu gości hotelowych, a w hotelach 5-gwiazdkowych ich udział był największy i wyniósł 43,5%.

Tablica 3. Wykorzystanie hoteli według kategorii w 2020 r.

Wyszczególnienie	Liczba obiektów ^a	Turyści korzystający z noclegów	Udzielone noclegi	Wynajęte pokoje	Stopień wykorzystania w %	
					w tys.	miejsc
Ogółem	246	1710,5	2782,8	1823,2	21,3	27,0
5-gwiazdkowe	16	223,7	378,6	260,0	21,0	25,1
4-gwiazdkowe	42	521,8	813,0	529,7	20,9	26,9
3-gwiazdkowe	111	629,7	974,6	651,7	20,7	26,5
2-gwiazdkowe	56	202,1	351,0	235,3	19,8	26,6
1-gwiazdkowe	14	99,2	211,0	112,3	33,3	41,9
w trakcie kategoryzacji	7	34,0	54,5	34,2	21,5	25,7
Region warszawski stołeczny	154	1435,3	2300,5	1509,5	21,1	26,8
Region mazowiecki regionalny	92	275,2	482,3	313,7	22,7	28,3

a Stan w dniu 31 lipca

Opracowanie merytoryczne:
Urząd Statystyczny w Warszawie
Dyrektor Zofia Kozłowska
Tel: 22 464 23 15

Rozpowszechnianie:
Centrum Informacji Statystycznej
Marcin Kałuski
Tel: 22 464 20 91

Obsługa mediów

tel.: 22 464 20 91

e-mail: m.kaluski@stat.gov.pl



warszawa.stat.gov.pl



[@Warszawa_STAT](https://twitter.com/Warszawa_STAT)



Temat dostępny w bazach danych

[Bank Danych Lokalnych](#)

Ważniejsze pojęcia dostępne w słowniku

[Turysta](#)

[Turystyczny obiekt noclegowy](#)

[Miejsca noclegowe w turystycznych obiektach noclegowych](#)

[Turysci zagraniczni w turystycznych obiektach noclegowych](#)

[Noclegi udzielone w turystycznych obiektach noclegowych](#)