

## Turystyka w województwie mazowieckim w 2017 r.

# 22,7%

udział turystów zagranicznych odwiedzających Polskę

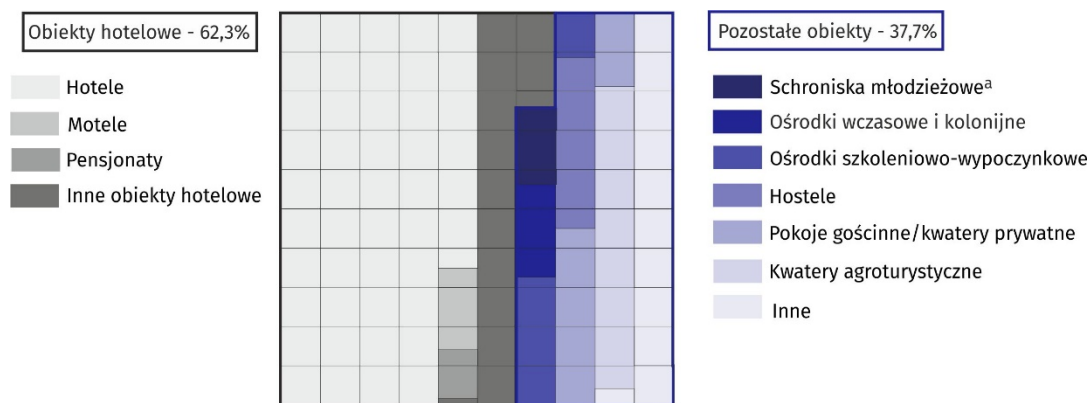
**Województwo mazowieckie mimo niskiego udziału w zasobach krajowej bazy noclegowej (5,2% liczby obiektów i 7,3% miejsc noclegowych) w 2017 r. przyjęło 15,9% ogółu turystów oraz 22,7% turystów zagranicznych. W 2017 r. województwo mazowieckie odwiedziło 5092,0 tys. turystów, którym udzielono 8880,0 tys. noclegów.**

W informacji sygnalnej przedstawiono wyniki badania turystycznej bazy noclegowej w Polsce<sup>1</sup>

### Baza noclegowa

W dniu 31 lipca 2017 r. w województwie mazowieckim funkcjonowały 554 turystyczne obiekty noclegowe (w tym 514 oferowało miejsca całoroczne). W ciągu roku liczba obiektów noclegowych zwiększyła się o 4,9% (o 26 obiektów). Ponad połowa (57,9%) turystycznych obiektów noclegowych zlokalizowana była na terenie regionu warszawskiego stołecznego.

### Wykres 1. Struktura turystycznych obiektów noclegowych według rodzaju obiektu. Stan w dniu 31 VII



<sup>a</sup> łącznie ze szkolnymi schroniskami młodzieżowymi oraz domami wycieczkowymi.

Na bazę noclegową składało się 345 obiektów hotelowych (hotele, motele, pensjonaty i inne obiekty hotelowe) oraz 209 pozostałych obiektów<sup>2</sup>. Najliczniejszą grupę wśród obiektów hotelowych, podobnie jak w latach poprzednich, stanowiły hotele – 258 obiektów (o 2,8% więcej w stosunku do 2016 r.). Następną grupą pod względem liczebności były inne obiekty hotelowe (hotele, motele, pensjonaty, którym nie została nadana żadna kategoria, a także inne

<sup>1</sup> Badanie statystyczne turystycznej bazy noclegowej jest prowadzone w cyklu miesięcznym z wykorzystaniem formularzy KT-1. Badanie to dostarcza informacji o stanie i wykorzystaniu turystycznych obiektów noclegowych posiadających 10 lub więcej miejsc noclegowych. Od 2016 r. dane prezentowane są z uwzględnieniem imputacji dla jednostek, które odmówiły udziału w badaniu. Dane za 2016 r. zmieniono w stosunku do zaprezentowanych w poprzedniej edycji publikacji „Turystyka w województwie mazowieckim w 2016 r.”

<sup>2</sup> Domy wycieczkowe, schroniska, schroniska młodzieżowe, szkolne schroniska młodzieżowe, ośrodki wczasowe, ośrodki kolonijne, ośrodki szkoleniowo-wypoczynkowe, domy pracy twórczej, zespoły domków turystycznych, kempingi, pola biwakowe, hostele, zakłady uzdrowiskowe, pokoje gościnne/kwatery prywatne, kwatery agroturystyczne, pozostałe turystyczne obiekty noclegowe.

18.05.2018 r.

W 2017 r. województwo mazowieckie przyjęło prawie 16% turystów krajowych oraz ponad 1/5 turystów zagranicznych odwiedzających Polskę

W lipcu 2017 r. w województwie mazowieckim funkcjonowały 554 turystyczne obiekty noclegowe, z czego prawie 60% zlokalizowanych było w regionie warszawskim stołecznym

obiekty świadczące usługi hotelowe np. domy gościnne i zajazdy). W dniu 31 lipca 2017 r. tego rodzaju obiektów było 69; bez zmian do roku poprzedniego.

Wśród pozostałych obiektów najliczniej reprezentowane były kwatery agroturystyczne – 42 (o 4,5% mniej niż w 2016 r.).

W końcu lipca 2017 r. w turystycznych obiektach noclegowych na przyjęcie turystów przygotowanych było 56704 miejsc noclegowych (o 6,1% więcej niż w analogicznym okresie 2016 r.). Ponad 3/4 miejsc noclegowych (75,4%) oferowały obiekty zlokalizowane na terenie regionu warszawskiego stołecznego. W ogólnej liczbie miejsc – 92,8% stanowiły miejsca całoroczne (o 0,9 p. proc. mniej niż przed rokiem).

Z opracowanych danych wynika, że jeden obiekt w województwie dysponował średnio 102 miejscami noclegowymi. W regionie warszawskim stołecznym jeden obiekt posiadał średnio 133 miejsca noclegowe, natomiast w regionie mazowieckim regionalnym ponad dwukrotnie mniej – 60.

W turystycznych obiektach noclegowych w województwie mazowieckim przygotowano do dyspozycji turystów 56,7 tys. miejsc noclegowych

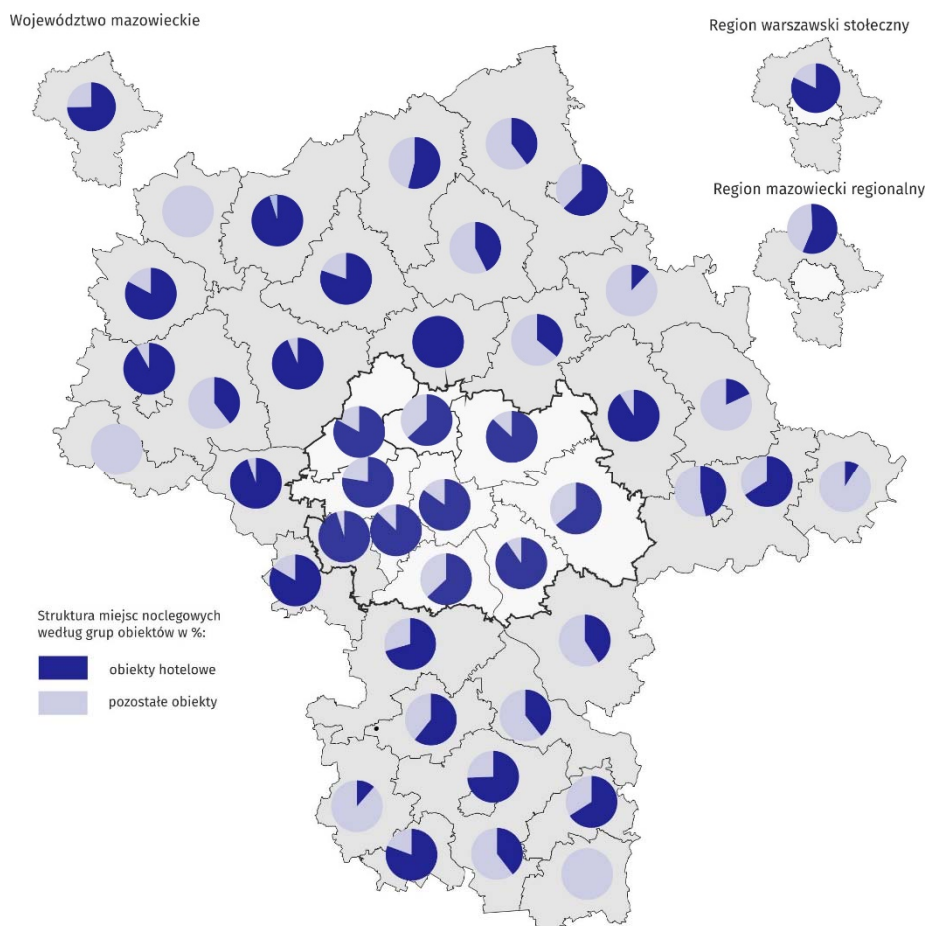
**Tablica 1. Turystyczne obiekty noclegowe. Stan w dniu 31 VII**

Wyszczególnienie	Liczba obiektów			Liczba miejsc noclegowych		
	2016	2017	2016=100	2016	2017	2016=100
<b>Ogółem</b>	<b>528</b>	<b>554</b>	<b>104,9</b>	<b>53429</b>	<b>56704</b>	<b>106,1</b>
w tym całoroczne	488	514	105,3	50085	52635	105,1
obiekty hotelowe	339	345	101,8	41853	42963	102,7
w tym hotele	251	258	102,8	37646	38313	101,8
pozostałe obiekty	189	209	110,6	11576	13741	118,7
Region warszawski stołeczny	300	321	107,0	40297	42741	106,1
Region mazowiecki regionalny	228	233	102,2	13132	13963	106,3

Najwięcej miejsc noclegowych oferowały hotele (38313), tj. 89,2% w grupie obiekty hotelowe i 67,6% wszystkich miejsc noclegowych w województwie. W porównaniu do analogicznego okresu roku ubiegłego liczba miejsc noclegowych w hotelach wzrosła o 1,8%. W 2017 r. na 1 hotel przypadało średnio 149 miejsc noclegowych.

Rozmieszczenie zasobów turystycznej bazy noclegowej w województwie mazowieckim jest nierównomierne. W lipcu 2017 r. najwięcej obiektów noclegowych turystyki było zlokalizowanych na terenie m.st. Warszawy (168 obiektów, tj. 30,3% ogółu turystycznych obiektów noclegowych województwa) oraz powiatów: legionowskiego (24), pruszkowskiego (23), piaseczyńskiego (21), warszawskiego zachodniego (19) oraz wołomińskiego (18). Najwięcej miejsc noclegowych oferowały obiekty znajdujące się na terenie m.st. Warszawy (54,7% wszystkich miejsc w województwie) oraz w powiatach: legionowskim (6,8%), m. Siedlce (2,6%) pruszkowskim i warszawskim zachodnim (po 2,3%), piaseczyńskim (2,1%) oraz łosickim (2,0%). Najmniej miejsc noclegowych oferowały obiekty turystyczne w powiatach: żuromińskim, zwoleńskim, lipskim i makowskim (po 0,1%).

## Mapa 1. Baza noclegowa w 2017 r. Stan w dniu 31 VII



### Placówki gastronomiczne w turystycznych obiektach noclegowych

W końcu lipca 2017 r. w turystycznych obiektach noclegowych funkcjonowało 547 placówek gastronomicznych (o 28 więcej niż w roku poprzednim). Największą grupę stanowiły restauracje – 277 (50,6%) następnie bary i kawiarnie – 172 (31,4%), stołówki – 64 (11,7%) oraz punkty gastronomiczne – 34 (6,2%). W omawianym okresie 449 placówek gastronomicznych znajdowała się w obiektach hotelowych (o 10 więcej niż w lipcu 2016 r.), co stanowiło 82,1% placówek ogółem. Najwięcej placówek gastronomicznych zlokalizowanych było w hotelach (371), w innych obiektach hotelowych (64) i ośrodkach szkoleniowo-wypoczynkowych (38). Spośród ogółu placówek w hotelach najwięcej mieściło się w hotelach 3-gwiazdkowych – 101 restauracji, tj. 46,5% wszystkich restauracji w hotelach i 36,5% ogółu restauracji w noclegowych obiektach turystyki oraz 53 bary i kawiarnie (analogicznie 46,9% i 30,8%).

Ponad 82% placówek gastronomicznych działało w obiektach hotelowych

Tablica 2. Placówki gastronomiczne. Stan w dniu 31 VII

Wyszczególnienie	Ogółem	Restauracje	Bary i kawiarnie	Stołówki	Punkty gastronomiczne
<b>Ogółem</b>	<b>2016</b>	<b>519</b>	<b>292</b>	<b>163</b>	<b>46</b>
	<b>2017</b>	<b>547</b>	<b>277</b>	<b>172</b>	<b>34</b>
obiekty hotelowe		449	253	140	31
w tym hotele		371	217	113	23
pozostałe obiekty		98	24	32	9
Region warszawski stołeczny		345	167	120	33
Region mazowiecki regionalny		202	110	52	9

## Wykorzystanie obiektów noclegowych turystyki

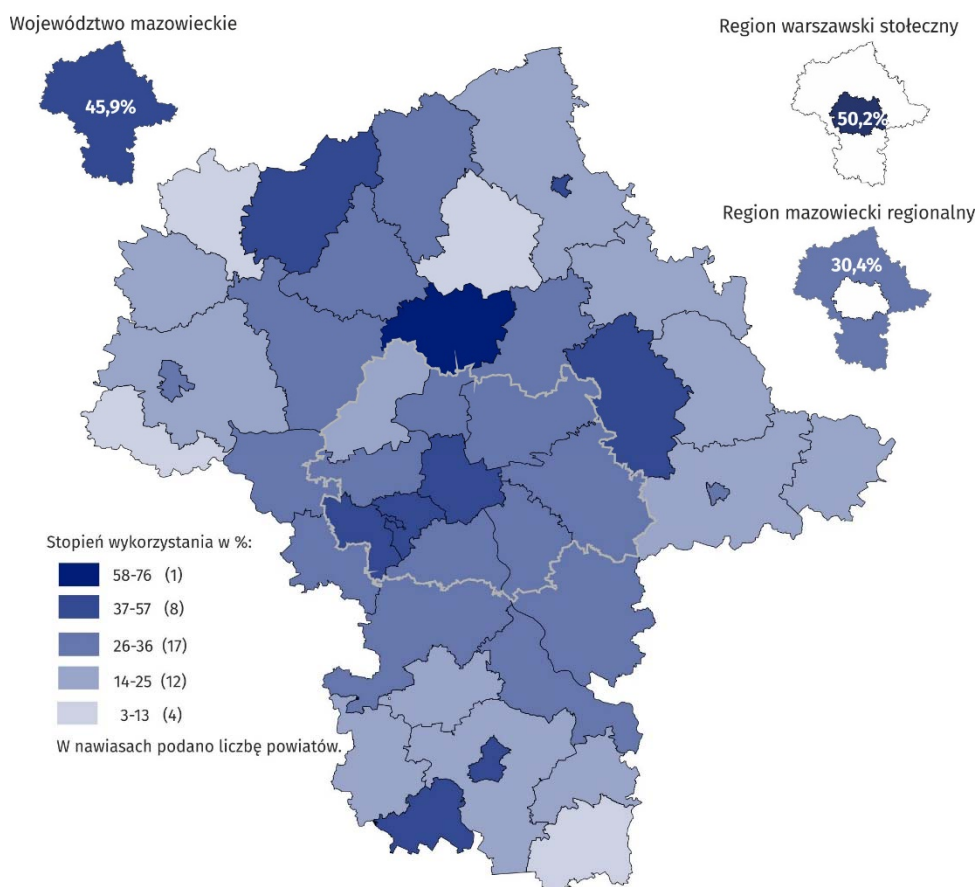
W 2017 r. z obiektów turystycznej bazy noclegowej skorzystało 5092,0 tys. osób (o 7,5 % więcej niż przed rokiem). Podobnie jak w roku poprzednim turyści najchętniej zatrzymywali się w hotelach, które przyjęły 4348,6 tys. osób (więcej o 5,9% w stosunku do 2016 r.), w innych obiektach hotelowych – 263,1 tys. (wzrost o 23,8%), hostelach – 159,7 tys. (wzrost o 28,0%) oraz ośrodkach szkoleniowo-wypoczynkowych – 118,7 tys. (wzrost o 20,8%). Ponad 87% turystów wybrało zakwaterowanie w obiektach zlokalizowanych na terenie regionu warszawskiego stołecznego.

W 2017 r. z turystycznych obiektów noclegowych skorzystało 5092,0 tys. turystów, z tego najwięcej zatrzymało się w hotelach

**Tablica 3. Korzystający oraz udzielone noclegi w turystycznych obiektach noclegowych**

Wyszczególnienie	Korzystający z noclegów			Udzielone noclegi		
	2016	2017	2016=100	2016	2017	2016=100
	w tys.			w tys.		
<b>Ogółem</b>	<b>4737,8</b>	<b>5092,0</b>	<b>107,5</b>	<b>8138,4</b>	<b>8880,0</b>	<b>109,1</b>
w tym całoroczne	4718,7	5070,8	107,5	8073,1	8793,9	108,9
obiekty hotelowe	4351,4	4640,3	106,6	7212,7	7681,5	106,5
w tym hotele	4108,0	4348,6	105,9	6755,5	7144,5	105,8
pozostałe obiekty	386,4	451,7	116,9	925,7	1198,4	129,5
Region warszawski stołeczny	4162,5	4452,3	107,0	7037,5	7601,7	108,0
Region mazowiecki regionalny	575,4	639,6	111,2	1100,9	1278,3	116,1

**Mapa 2. Stopień wykorzystania miejsc noclegowych w turystycznych obiektach noclegowych według powiatów w 2017 r.**

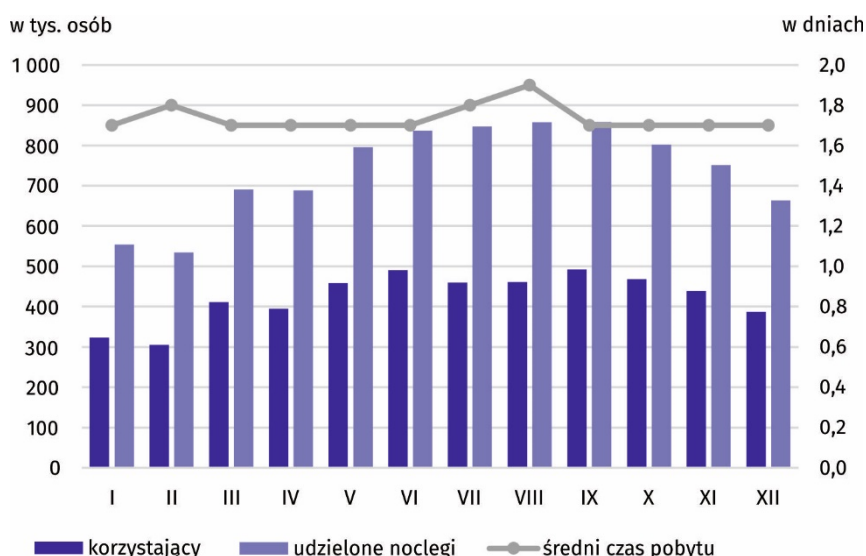


Turystom, którzy w 2017 r. odwiedzili województwo mazowieckie, udzielono 8880,0 tys. noclegów (o 9,1% więcej niż w roku poprzednim). Najwięcej noclegów udzielono w hotelach 7144,5 tys. (wzrost o 5,8%), innych obiektach hotelowych 472,0 tys. (wzrost o 21,6%), hostelach 347,1 tys. (wzrost o 55,6%) oraz ośrodkach szkoleniowo-wypoczynkowych 251,3 tys. (wzrost o 17,2%). Najwięcej noclegów udzielono w sierpniu i we wrześniu – po 9,7% ogólnej ich liczby w województwie. Prawie 86% udzielonych noclegów przypadało na obiekty zlokalizowane na terenie regionu warszawskiego stołecznego.

Największym zainteresowaniem cieszyły się hotele, w których udzielono 80,5% wszystkich noclegów

Średni czas pobytu turystów w turystycznych obiektach noclegowych ogółem w 2017 r. wyniósł (podobnie jak w roku poprzednim) 1,7 dnia, przy czym najdłuższy był w miesiącach wakacyjnych i w lutym (1,8–1,9 dnia). W obiektach zlokalizowanych na terenie regionu warszawskiego stołecznego turyści przebywali średnio 1,7 dnia, w obiektach regionu mazowieckiego regionalnego nieznacznie dłużej – 2,0 dni.

**Wykres 2. Korzystający, udzielone noclegi oraz średni czas pobytu w turystycznych obiektach noclegowych według miesięcy w 2017 r.**



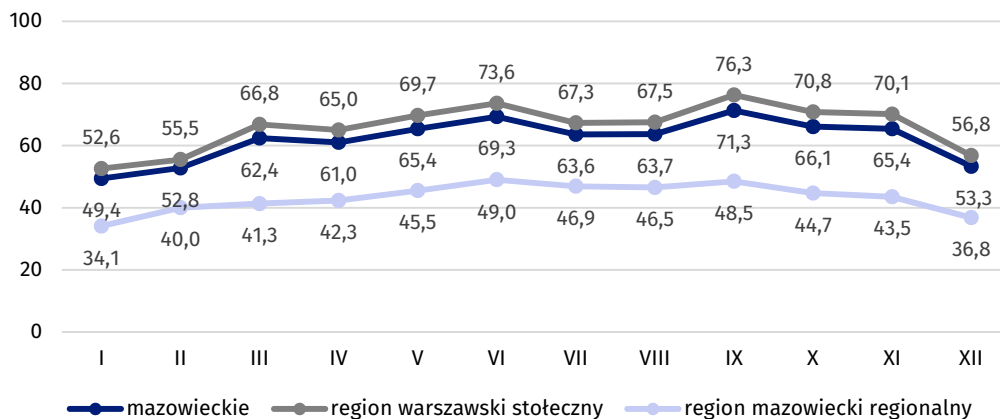
Najwięcej turystów korzystało z usług hoteli 3 i 4 gwiazdkowych, łącznie 63,4% ogółu gości w hotelach. Wśród moteli i pensjonatów najczęściej korzystających, udzielonych noclegów i wynajętych pokoi odnotowano w obiektach 2-gwiazdkowych.

**Tablica 4. Wykorzystanie hoteli według kategorii w 2017 r.**

Wyszczególnienie	Liczba obiektów	Korzystający		Udzielone noclegi		Wynajęte pokoje	
		w tys.	%	w tys.	%	w tys.	%
<b>Ogółem</b>	<b>258</b>	<b>4348,6</b>	<b>100,0</b>	<b>7144,5</b>	<b>100,0</b>	<b>4757,2</b>	<b>100,0</b>
skategoryzowane	248	4292,7	98,7	7067,7	98,9	4712,7	99,1
5-gwiazdkowe	13	674,6	15,5	1190,1	16,7	830,4	17,5
4-gwiazdkowe	42	1274,8	29,3	2167,1	30,3	1457,5	30,6
3-gwiazdkowe	113	1480,5	34,0	2307,8	32,3	1540,5	32,4
2-gwiazdkowe	63	548,7	12,6	906,5	12,7	601,6	12,6
1-gwiazdkowe	17	314,1	7,2	496,2	6,9	282,7	5,9
w trakcie kategoryzacji	10	56,0	1,3	76,8	1,1	44,5	0,9
Region warszawski stołeczny	158	3839,9	88,3	6288,1	88,0	4193,8	88,2
Region mazowiecki regionalny	100	508,7	11,7	856,3	12,0	563,4	11,8

W 2017 r. w obiektach hotelowych wynajęto 5049,7 tys. pokoi (wzrost o 6,0% w stosunku do 2016 r.). Najwięcej, bo aż 4757,2 tys. pokoi wynajęto w hotelach (wzrost o 5,2%). Wykorzystanie pokoi w hotelach, motelach, pensjonatach i innych obiektach hotelowych w 2017 r. wyniosło 62,0%, czyli o 2,5 p. proc. więcej niż w 2016 r. Największy stopień wykorzystania pokoi w tego typu obiektach zanotowano we wrześniu 71,3%, zaś najniższy w styczniu – 49,4%. Ponad 88% pokoi wynajęto w obiektach hotelowych zlokalizowanych na terenie regionu warszawskiego stołecznego. Tutaj również stopień wykorzystania pokoi był znacznie wyższy (66,0%) niż w obiektach zlokalizowanych na terenie regionu mazowieckiego regionalnego (43,3%).

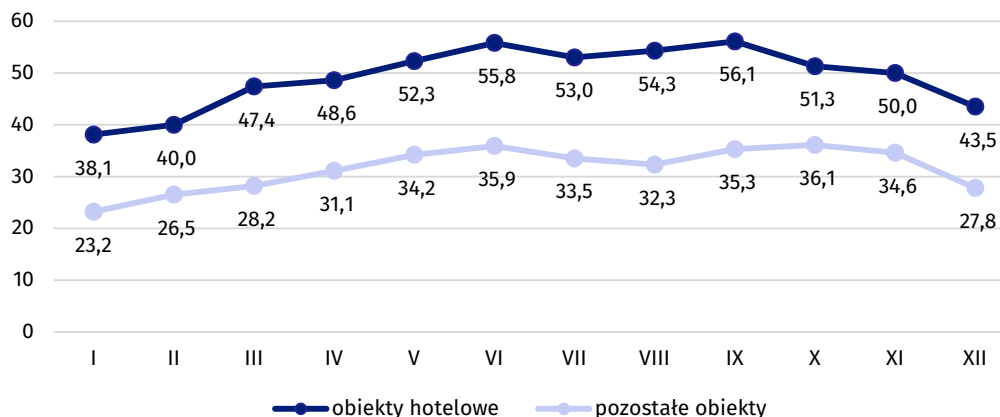
**Wykres 3. Stopień wykorzystania pokoi w obiektach hotelowych w 2017 r. (w %)**



Stopień wykorzystania miejsc noclegowych we wszystkich turystycznych obiektach noclegowych w 2017 r. wyniósł 45,9% i na przestrzeni omawianego roku wzrósł o 2,1 p. proc. Najwyższy wskaźnik odnotowano w czerwcu i wrześniu (po 51,5%). Stopień wykorzystania miejsc noclegowych w obiektach hotelowych wyniósł 49,3% (o 1,9 p. proc. więcej niż przed rokiem), a w pozostałych obiektach 32,1% (o 4,3 p. proc. więcej).

Wyższy wskaźnik odnotowano dla miejsc noclegowych w obiektach położonych na terenie regionu warszawskiego stołecznego – 50,2%, niższy w przypadku regionu mazowieckiego regionalnego – 30,4%. Wśród powiatów i miast na prawach powiatu najwyższym stopniem wykorzystania charakteryzowały się miejsca noclegowe w powiecie pułuskim (75,5%), m.st. Warszawie (56,5%) i m. Ostrołęce (49,8%), a najniższym w powiatach żuromińskim (2,7%) i lipskim (4,0%).

**Wykres 4. Stopień wykorzystania miejsc noclegowych w obiektach hotelowych i pozostałych obiektach w 2017 r. (w %)**



### Turyści zagraniczni

W województwie mazowieckim w 2017 r. cudzoziemcy korzystający z usług noclegowej bazy turystycznej stanowili 30,4% ogółu turystów korzystających z noclegów w obiektach turystycznych (1547,3 tys.). Zdecydowana większość turystów zagranicznych (94,6%) skorzystała z noclegów w obiektach położonych na terenie regionu warszawskiego stołecznego. Jest to związane z bardzo dobrze rozwiniętą infrastrukturą turystyczną, którą dysponuje m.st. War-

Turyści zagraniczni stanowili 30,4% wszystkich korzystających z noclegów w województwie mazowieckim

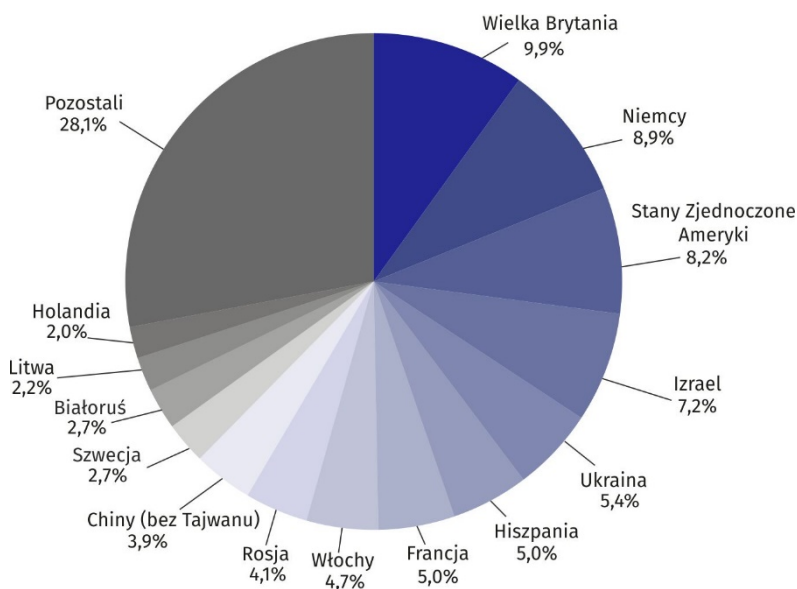
szawa oraz z dobrą dostępnością komunikacyjną, głównie dzięki połączeniom lotniczym. Cudzoziemcy odwiedzający m.st. Warszawę stanowili 86,6% turystów zagranicznych przybyłych do województwa mazowieckiego.

**Tablica 5. Wykorzystanie turystycznych obiektów noclegowych przez turystów zagranicznych**

Wyszczególnienie	Korzystający z noclegów		2016=100	Udzielone noclegi		2016=100
	2016	2017		2016	2017	
	w tys.			w tys.		
<b>Ogółem</b>	<b>1476,8</b>	<b>1547,3</b>	<b>104,8</b>	<b>2777,5</b>	<b>3016,4</b>	<b>108,6</b>
obiekty hotelowe	1405,6	1451,2	103,2	2631,6	2751,1	104,5
w tym hotele	1373,8	1412,7	102,8	2563,0	2669,1	104,1
pozostałe objekty	71,2	96,1	134,9	145,9	265,2	181,8
Region warszawski stołeczny	1402,4	1464,0	104,4	2585,0	2774,1	107,3
Region mazowiecki regionalny	74,4	83,3	111,9	192,5	242,3	125,9

Najwięcej turystów zagranicznych odwiedzających województwo mazowieckie przybyło z Europy – 1073,7 tys. (o 4,3% więcej niż przed rokiem) i stanowili 69,4% ogółu turystów zagranicznych. Województwo mazowieckie odwiedziło również: 265,9 tys. turystów z Azji; 139,6 tys. z Ameryki Północnej; 14,3 tys. z Ameryki Południowej i Centralnej; 13,2 tys. z Australii i Oceanii i 7,5 tys. turystów z Afryki. Zdecydowana większość turystów zagranicznych (91,3%) zatrzymała się w hotelach. Cudzoziemcy stanowili 32,5% ogółu gości hotelowych, a ich udział był najwyższy w hotelach 5-gwiazdkowych i wyniósł 62,0%. W 2017 r. goście z zagranicy wynajęli w hotelach 1807,6 tys. pokoi, tj. o 3,6% więcej niż przed rokiem. Najwięcej pokoi turyści zagraniczni wynajęli w sierpniu (186,8 tys.), wrześniu (185,4 tys.) i lipcu (184,2 tys.).

**Wykres 5. Struktura turystów zagranicznych według kraju stałego zamieszkania**



W 2017 r. turystom zagranicznym udzielono 3016,4 tys. noclegów (o 8,6% więcej niż w 2016 r.), co stanowiło 34,0% wszystkich noclegów udzielonych w województwie (spadek w stosunku do 2016 r. o 0,1 p. proc.).

Większości noclegów, podobnie jak w roku poprzednim, udzielono w hotelach – 2669,1 tys., tj. 88,5% wszystkich noclegów udzielonych tej grupie turystów w turystycznych obiektach noclegowych. Średni czas pobytu turysty zagranicznego na Mazowszu wyniósł 1,9 dnia (tyle samo co w 2016 r.).

Turyści zagraniczni jako miejsce swojego zakwaterowania najczęściej wybierali hotele – prawie 89% udzielonych noclegów

**Tablica 6. Turystyczne obiekty noclegowe. Stan w dniu 31 VII**

Wyszczególnienie	Obiekty			Miejsca noclegowe		
	2016	2017	2016=100	2016	2017	2016=100
<b>Ogółem</b>	<b>528</b>	<b>554</b>	<b>104,9</b>	<b>53429</b>	<b>56704</b>	<b>106,1</b>
Obiekty hotelowe	339	345	101,8	41853	42963	102,7
hotele	251	258	102,8	37646	38313	101,8
motele	12	11	91,7	452	411	90,9
pensjonaty	7	7	100,0	280	276	98,6
inne obiekty hotelowe	69	69	100,0	3475	3963	114,0
Pozostałe obiekty	189	209	110,6	11576	13741	118,7
schroniska młodzieżowe <sup>a</sup>	13	11	84,6	1012	854	84,4
ośrodki wczasowe i kolonijne	12	14	116,7	1175	1278	108,8
ośrodki szkoleniowo-wypoczynkowe	22	24	109,1	2703	3019	111,7
domy pracy twórczej	4	4	100,0	190	188	98,9
zespoły domków turystycznych	9	8	88,9	471	451	95,8
kempingi i pola biwakowe	5	6	120,0	700	724	103,4
hostele	12	24	200,0	1043	2177	208,7
pokoje gościnne/kwatery prywatne	31	36	116,1	783	963	123,0
kwatery agroturystyczne	44	42	95,5	764	741	97,0
inne	37	40	108,1	2735	3346	122,3

a łącznie ze szkolnymi schroniskami młodzieżowymi oraz domami wycieczkowymi.



**Tablica 7. Korzystający oraz udzielone noclegi w turystycznych obiektach noclegowych**

Wyszczególnienie	Korzystający z noclegów			Udzielone noclegi		
	2016	2017	2016=100	2016	2017	2016=100
	w liczbach bezwzględnych			w liczbach bezwzględnych		
<b>Ogółem</b>	<b>4737844</b>	<b>5091968</b>	<b>107,5</b>	<b>8138438</b>	<b>8879952</b>	<b>109,1</b>
Obiekty hotelowe	4351430	4640296	106,6	7212697	7681527	106,5
hotele	4108015	4348630	105,9	6755457	7144492	105,8
motele	21323	20374	95,5	36087	35166	97,4
pensjonaty	9525	8158	85,6	32829	29859	91,0
inne obiekty hotelowe	212567	263134	123,8	388324	472010	121,6
Pozostałe obiekty	386414	451672	116,9	925741	1198425	129,5
schroniska młodzieżowe <sup>a</sup>	43885	32304	73,6	102283	94063	92,0
ośrodki wczasowe i kolonijne	11079	15438	139,3	40336	60817	150,8
ośrodki szkoleniowo-wypoczynkowe	98272	118731	120,8	214372	251250	117,2
domy pracy twórczej	5958	5984	100,4	23604	23943	101,4
zespoły domków turystycznych	5730	6093	106,3	20787	17071	82,1
kempingi i pola biwakowe	970	1418	146,2	2276	3147	138,3
hostele	124760	159694	128,0	223143	347118	155,6
pokoje gościnne/kwatery prywatne	24309	32969	135,6	52025	69759	134,1
kwatery agroturystyczne	8846	10726	121,3	28268	35387	125,2
inne	62605	68315	109,1	218647	295870	135,3

a łącznie ze szkolnymi schroniskami młodzieżowymi oraz domami wycieczkowymi.

**Tablica 8. Turystyczne obiekty noclegowe według powiatów w 2017 r.**

Wyszczególnienie	Obiekty <sup>a</sup>	Miejsca noclegowe <sup>a</sup>		Korzystający z noclegów		Udzielone noclegi	
		ogółem	w tym całoroczne	ogółem	w tym turyści zagraniczni	ogółem	w tym turystom zagranicznym
<b>WOJEWÓDZTWO</b>	<b>554</b>	<b>56704</b>	<b>52635</b>	<b>5091968</b>	<b>1547305</b>	<b>8879952</b>	<b>3016383</b>
<b>Powiaty:</b>							
białobrzegi	5	112	112	6010	431	9320	675
ciechanowski	10	557	457	30593	6 692	56873	13995
garwoliński	12	813	393	31121	1971	60478	3040
gostyniński	2	137	36	#	#	#	#
grodziski	10	718	718	64538	12666	101997	23719
grójcecki	14	657	590	39474	3210	66823	10537
kozienicki	8	526	284	19764	995	50511	1749
legionowski	24	3829	3645	295106	18333	450063	35029
lipski	2	58	18	#	-	#	-
łosicki	12	1116	140	8264	140	23134	1509
makowski	3	68	68	1028	7	3 052	92
miński	12	602	577	26932	2392	75113	6315
mławski	4	235	235	27821	8046	48533	14922
nowodworski	14	739	739	39096	7453	55758	10044
ostrołęcki	7	269	234	9958	334	17005	648
ostrowski	5	300	250	9132	1729	24043	1834
otwocki	12	1086	1086	94631	12238	131886	19075
piaseczyński	21	1211	1162	87376	19112	156872	33563
płocki	16	948	806	26097	85	64 062	361
płoński	10	432	417	39122	2183	46524	2997
pruskowski	23	1317	1317	125112	23572	201151	38436
przasnyski	5	89	89	5551	229	9067	525
przysuski	5	270	90	2971	108	17523	1011
pułtuski	2	247	247	#	#	#	#
radomski	14	521	415	17433	895	26208	1343

**Tablica 8. Turystyczne obiekty noclegowe według powiatów w 2017 r. (dok.)**

Wyszczególnienie	Obiekty <sup>a</sup>	Miejsca noclegowe <sup>a</sup>		Korzystający z noclegów		Udzielone noclegi	
		ogółem	w tym całoroczne	ogółem	w tym turyści zagraniczni	ogółem	w tym turystom zagranicznym
siedlecki	6	179	179	6590	2270	11563	3016
sierpecki	5	146	121	#	-	#	-
sochaczewski	4	375	375	29488	8868	48200	16236
sokołowski	6	133	75	1632	110	6403	137
sztytowiecki	7	510	480	32026	6587	57615	13681
warszawski zachodni	19	1316	1276	97946	20755	170389	43768
węgrowski	4	322	322	24292	34	45147	59
wołomiński	18	902	847	62267	7694	98225	11001
wyszkowski	7	573	496	27273	8326	48662	8762
zwoleński	2	47	47	#	#	#	#
żuromiński	2	29	29	#	-	#	-
żyrardowski	9	810	810	57743	2196	95473	13445
<b>Miasta na prawach powiatu:</b>							
Ostrołęka	3	157	98	7419	871	26683	2633
Płock	17	818	818	45944	4529	88786	10184
Radom	15	1025	1025	62613	10058	134636	49879
Siedlce	10	1484	839	54320	10218	110991	25332
m.st. Warszawa	168	31021	30673	3559339	1339796	6160207	2553170

a Stan w dniu 31 VII

Uwaga:

Ze względu na konieczność zachowania tajemnicy statystycznej w rozumieniu ustawy o statystyce publicznej część danych dla 6 powiatów została ukryta (#).

Opracowanie merytoryczne:  
**Mazowiecki Ośrodek Badań Regionalnych**  
**Urząd Statystyczny w Warszawie**  
**Anna Pasterkowska**  
Tel: 22 464 21 93  
e-mail: [a.pasterkowska@stat.gov.pl](mailto:a.pasterkowska@stat.gov.pl)

Rozpowszechnianie:  
**Centrum Informacji Statystycznej**  
**Marcin Kałuski**  
Tel: 22 464 20 91  
e-mail: [m.kaluski@stat.gov.pl](mailto:m.kaluski@stat.gov.pl)

#### Obsługa mediów

tel.: 22 464 20 91

e-mail: [m.kaluski@stat.gov.pl](mailto:m.kaluski@stat.gov.pl)



[warszawa.stat.gov.pl](http://warszawa.stat.gov.pl)



@Warszawa\_STAT

#### Powiązane opracowania

[Turystyka w 2016 roku](#)

[Turystyka w Unii Europejskiej](#)

#### Temat dostępny w bazach danych

[Bank Danych Lokalnych](#)

#### Ważniejsze pojęcia dostępne w słowniku

[Korzystający z noclegów](#)

[Miejsca noclegowe w turystycznych obiektach noclegowych](#)

[Noclegi udzielone w turystycznych obiektach noclegowych](#)

[Stopień wykorzystania miejsc noclegowych lub pokoi w turystycznych obiektach noclegowych](#)

[Turysta](#)

[Turystyczny obiekt noclegowy](#)

[Turystyka](#)

[Turyści zagraniczni w turystycznych obiektach noclegowych](#)

