

Bezrobocie rejestrowane w Płocku w 2024 r.

03.03.2025 r.

↓ **8,0%**

spadek liczby bezrobotnych r/r

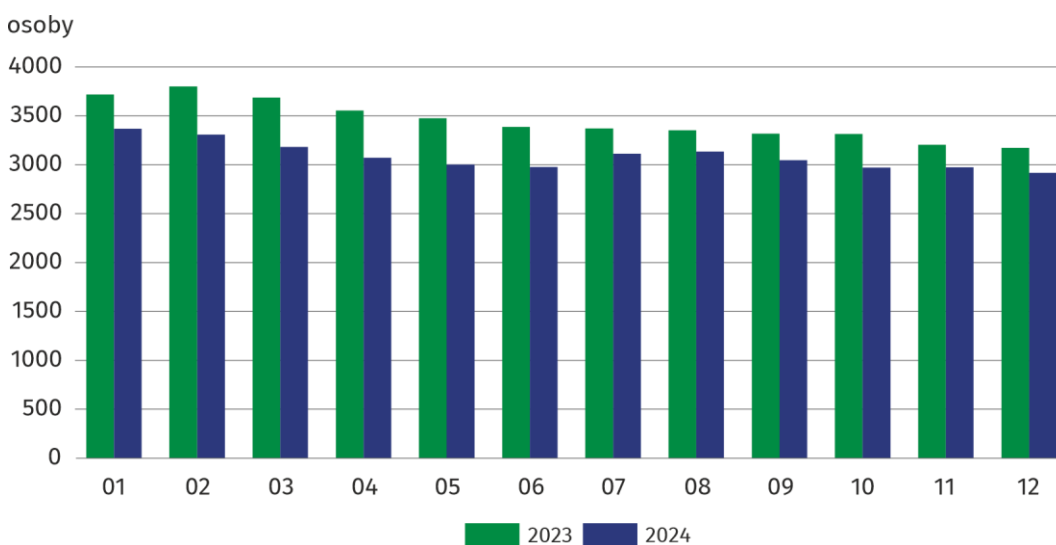
W końcu grudnia 2024 r. w Płocku zaobserwowano w skali roku spadek liczby zarejestrowanych bezrobotnych i stopy bezrobocia. Większość (ponad 58%) ogółu bezrobotnych stanowiły kobiety. Wśród zarejestrowanych bezrobotnych według grup wieku najliczniejszą grupą były osoby w wieku 45–54 lata (ponad 28%).

Bezrobocie rejestrowane

W Płocku na koniec grudnia 2024 r. zarejestrowanych było 2917 osób bezrobotnych, które stanowiły 2,7% ogólnej liczby bezrobotnych zarejestrowanych w województwie mazowieckim. W porównaniu z końcem grudnia 2023 r. liczba bezrobotnych zmniejszyła się o 255 osób, tj. o 8,0%. W ciągu roku największy spadek liczby bezrobotnych w stosunku do miesiąca poprzedniego wystąpił w marcu (o 126 osób), tj. o 3,8%, natomiast największy wzrost odnotowano w styczniu (o 195 osób), tj. o 6,1%. Bez prawa do zasiłku było zarejestrowanych 2518 bezrobotnych, tj. o 13,2% mniej niż przed rokiem.

Bez prawa do zasiłku było ponad 86% zarejestrowanych bezrobotnych

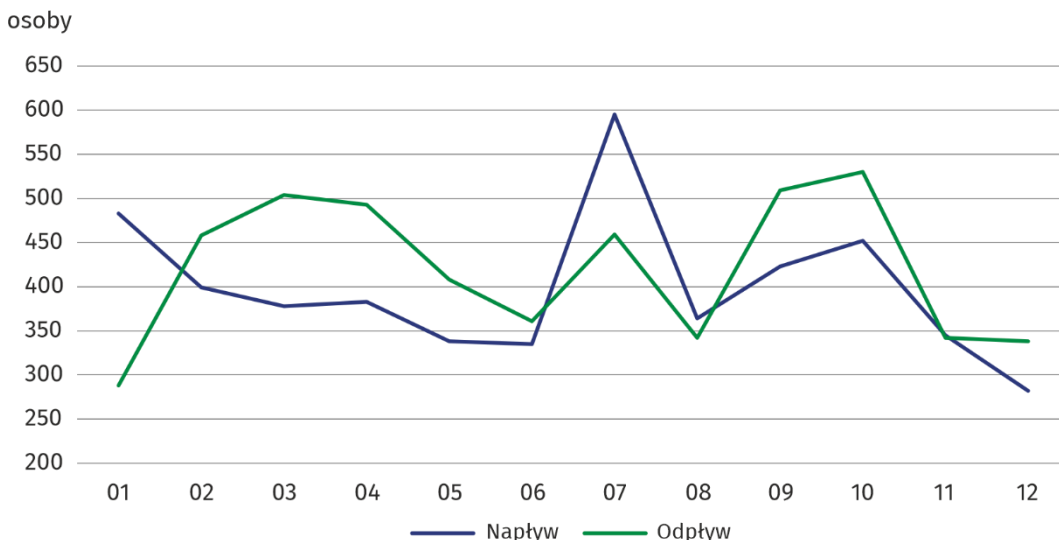
Wykres 1. Bezrobocie rejestrowane (stan w końcu miesiąca)



W ciągu 2024 r. w Miejskim Urzędzie Pracy w Płocku zarejestrowało się 4777 nowych bezrobotnych (o 11,1% więcej w porównaniu z 2023 r.). Wśród nowo zarejestrowanych bezrobotnych, kobiety stanowiły 53,3% (wobec 53,6% w 2023 r.). Po raz pierwszy zarejestrowało się 858 osób, z czego 56,3% to kobiety.

W ciągu dwunastu miesięcy 2024 r. z ewidencji Miejskiego Urzędu Pracy wykreślono 5032 osoby, tj. 7,5% więcej niż w 2023 r. Wśród wykreślonych z ewidencji bezrobotnych kobiety stanowiły 54,5% (na tym samym poziomie co w 2023 r.). Z ogólnej liczby wyłączonej z ewidencji bezrobotnych 47,4% podjęło pracę (wobec 51,0% w 2023 r.). Gotowości do pracy nie potwierdziło 26,6% (wobec 24,1% w 2023 r.), natomiast 4,5% dobrowolnie zrezygnowało ze statusu bezrobotnego (wobec 4,9% w 2023 r.).

Wykres 2. Płynność bezrobocia według miesięcy w 2024 r.



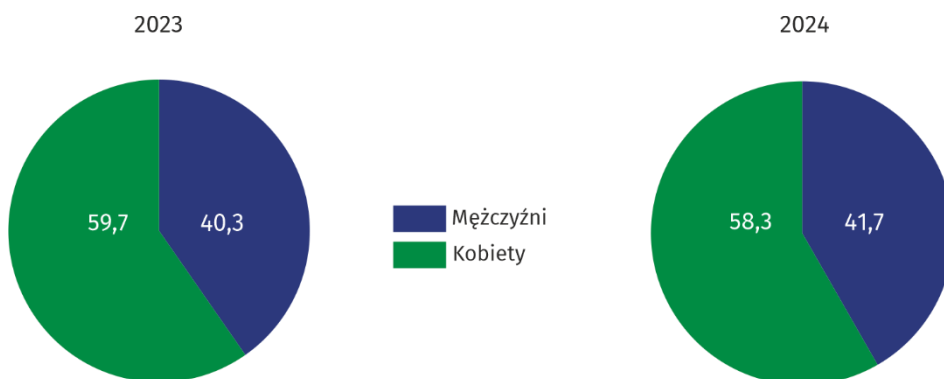
Istotnym elementem rynku pracy jest płynność bezrobocia, która oznacza napływ do zasobu bezrobotnych i odpływ z niego. Strumień napływu do zasobów bezrobotnych obejmuje osoby zarejestrowane po raz pierwszy jak i po raz kolejny. Wskaźnik płynności bezrobocia¹, który jest ilorazem liczby bezrobotnych wyrejestrowanych do liczby bezrobotnych zarejestrowanych w 2024 r. w Płocku wyniósł 1,05 (wobec 1,09 w 2023 r.). Natomiast wskaźnik płynności rynku pracy², będący stosunkiem liczby bezrobotnych, którzy podjęli pracę w 2024 r. do liczby nowo zarejestrowanych bezrobotnych w analizowanym roku wyniósł 49,9%, tj. o 5,6 p. proc. mniej od wartości wskaźnika zanotowanego w 2023 r.

Bezrobotni według płci i wieku

Podobnie jak w roku poprzednim większość zarejestrowanych osób bezrobotnych w Płocku to kobiety. W końcu grudnia 2024 r. ich udział zmniejszył się w porównaniu z 2023 r. o 1,4 p. proc.

Ponad 58% ogółu bezrobotnych stanowiły kobiety

Wykres 3. Struktura bezrobotnych zarejestrowanych według płci (w %, stan w dniu 31 grudnia)



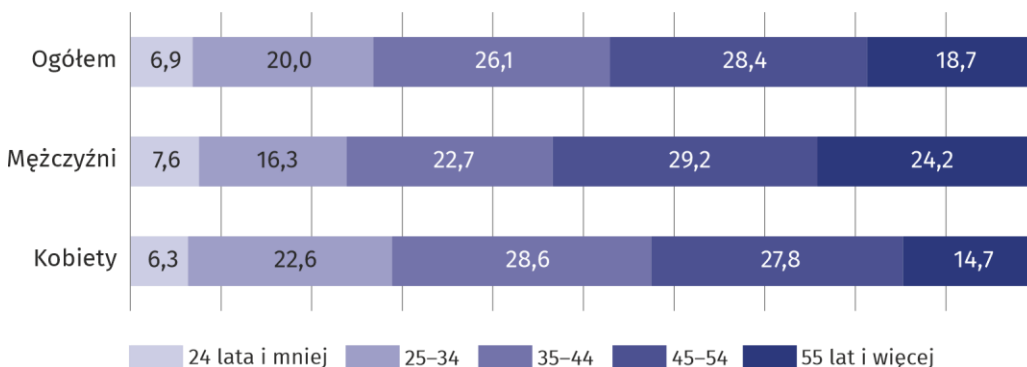
Pod względem wieku w końcu grudnia 2024 r. najliczniej reprezentowaną grupę wśród bezrobotnych stanowiły osoby w wieku 45–54 lata (28,4%), a ich udział w ogólnej liczbie zarejestrowanych bezrobotnych zwiększył się o 1,7 p. proc. w stosunku do grudnia 2023 r. Najmniej

Wśród zarejestrowanych bezrobotnych najliczniejszą grupę stanowiły osoby w wieku 45–54 lata

¹ Wskaźnik mniejszy od 1 informuje, że wyrejestrowano mniejszą liczbę bezrobotnych aniżeli zarejestrowano i stan bezrobocia zwiększył się. Wartość wskaźnika większa od 1 informuje o zmniejszeniu się stanu bezrobocia. ² Wskaźnik mniejszy niż 100% informuje, że odpływ z bezrobocia z tytułu podjęcia pracy był mniejszy niż napływ do bezrobocia. Wskaźnik większy niż 100% informuje, że odpływ z bezrobocia z tytułu podjęcia pracy był większy niż napływ do bezrobocia.

liczną grupą wśród bezrobotnych były osoby w wieku 24 lata i mniej (6,9%). Ich udział w ogólnej liczbie bezrobotnych zmniejszył się o 1,1 p. proc. w porównaniu z rokiem poprzednim. Wśród bezrobotnych kobiet największy spadek udziału w ogólnej ich liczbie wystąpił w grupach wieku 25–34 lata oraz 35–44 (po 1,6 p. proc.), natomiast w przypadku mężczyzn – 55 lat i więcej (o 1,9 p. proc.). Największy wzrost udziału w liczbie bezrobotnych danej płci odnotowano: dla kobiet w wieku 55 lat i więcej (o 3,4 p. proc.), dla mężczyzn w grupie wieku 45–54 lata (o 1,2 p. proc.).

Wykres 4. Struktura bezrobotnych zarejestrowanych według płci i wieku w 2024 r. (w %, stan w dniu 31 grudnia)

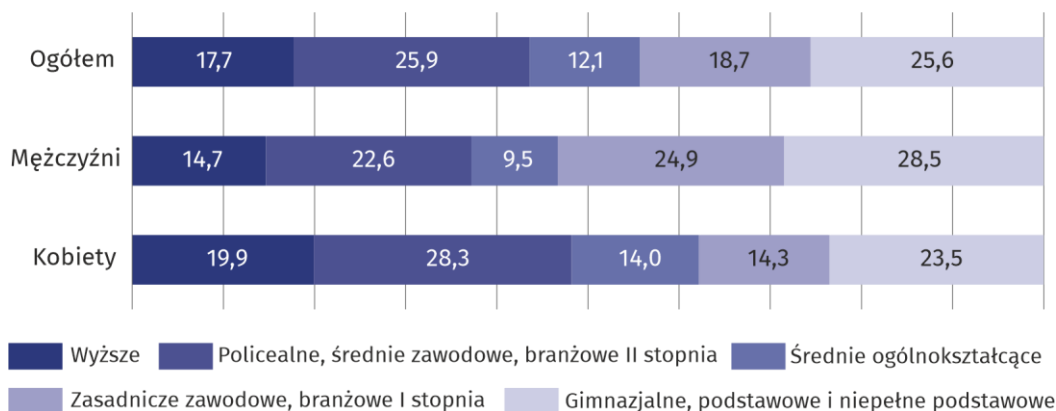


Bezrobotni według płci i wykształcenia

W końcu grudnia 2024 r. wśród bezrobotnych mieszkańców Płocka zarejestrowanych w Miejskim Urzędzie Pracy przeważały osoby posiadające wykształcenie policealne, średnie zawodowe i branżowe II stopnia oraz gimnazjalne, podstawowe i niepełne podstawowe (odpowiednio 25,9% i 25,6%).

Ponad 62% bezrobotnych kobiet posiadało wykształcenie wyższe i średnie

Wykres 5. Struktura bezrobotnych według płci i wykształcenia w 2024 r. (w %, stan w dniu 31 grudnia)



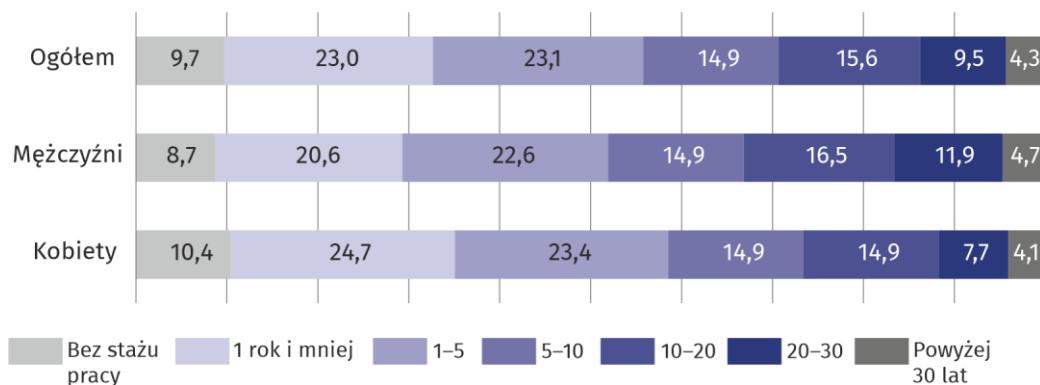
W porównaniu z końcem grudnia 2023 r. zmniejszył się udział osób bezrobotnych posiadających wykształcenie gimnazjalne, podstawowe i niepełne podstawowe oraz średnie ogólnokształcące (odpowiednio o 1,4 p. proc. i 0,1 p. proc.). Natomiast zwiększył się odsetek osób bezrobotnych legitymujących się wykształceniem zasadniczym zawodowym, branżowym I stopnia (o 0,7 p. proc), wyższym (o 0,5 p. proc.) oraz policealnym, średnim zawodowym i branżowym II stopnia (o 0,4 p. proc.). Bezrobotne kobiety były lepiej wykształcone niż mężczyźni. Panie legitymowały się głównie wykształceniem policealnym, średnim zawodowym i branżowym II stopnia (28,3%), podczas gdy najwięcej bezrobotnych mężczyzn posiadało wykształcenie gimnazjalne, podstawowe i niepełne podstawowe (28,5%).

Bezrobotni według płci i stażu pracy

Według stanu w końcu grudnia 2024 r. zdecydowana większość zarejestrowanych osób bezrobotnych posiadała staż pracy. Udział tej grupy w ogólnej liczbie bezrobotnych wynosił 90,3% i zwiększył się o 0,9 p. proc. w porównaniu z 2023 r. Wśród bezrobotnych wcześniej pracujących zawodowo najliczniejszą grupę stanowiły osoby posiadające staż pracy 1–5 lat oraz z najmniejszym stażem pracy, tj. 1 rok i mniej, których liczba w skali roku zmniejszyła się odpowiednio o 9,3% i 13,1%. Liczebność grupy bezrobotnych bez stażu pracy zmniejszyła się o 16,0% i w grupie tej dominowały kobiety, które stanowiły 62,5% (o 5,2 p. proc. mniej niż przed rokiem).

Staż pracy posiadało ponad 90% zarejestrowanych bezrobotnych

Wykres 6. Struktura bezrobotnych według płci i stażu pracy^a w 2024 r. (w %, stan w dniu 31 grudnia)



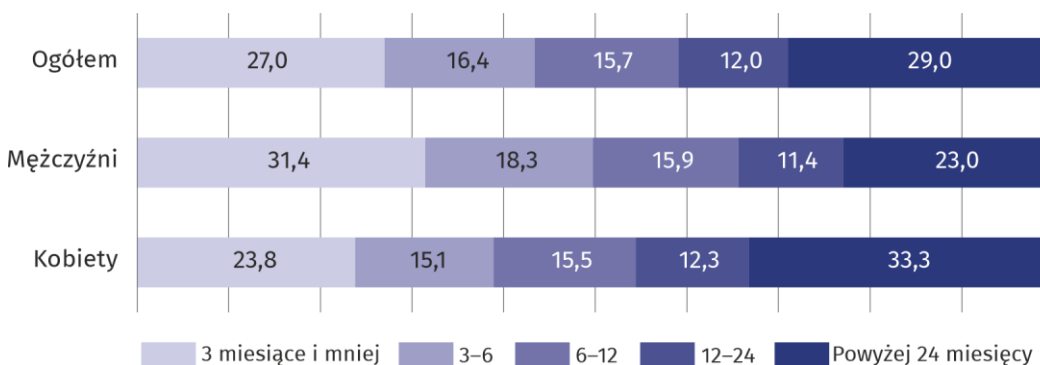
a Przedziały zostały domknięte prawostronnie, np. w przedziale 1–5 uwzględniono osoby, które pracowały 1 rok i 1 dzień do 5 lat.

Bezrobotni według płci i czasu pozostawania bez pracy

Biorąc pod uwagę czas pozostawania bez zatrudnienia, w końcu grudnia 2024 r., najwięcej było osób pozostających bez pracy powyżej 24 miesięcy, a następnie 3 miesiące i mniej. Bezrobotnych nie mających zatrudnienia powyżej 24 miesięcy było mniej o 22,9% niż rok wcześniej, a ich udział zmniejszył się o 5,6 p. proc. Liczba bezrobotnych pozostających bez pracy najkrócej zwiększyła się o 4,7%, a odsetek o 3,3 p. proc. Wśród kobiet zarejestrowanych w Miejskim Urzędzie Pracy 45,6% poszukiwało zatrudnienia przez okres powyżej 12 miesięcy, dla mężczyzn odsetek ten wynosił 34,4%.

Blisko 46% kobiet poszukiwało pracy dłużej niż 12 miesięcy

Wykres 7. Struktura bezrobotnych według płci i czasu pozostawania bez pracy^a w 2024 r. (w %, stan w dniu 31 grudnia)



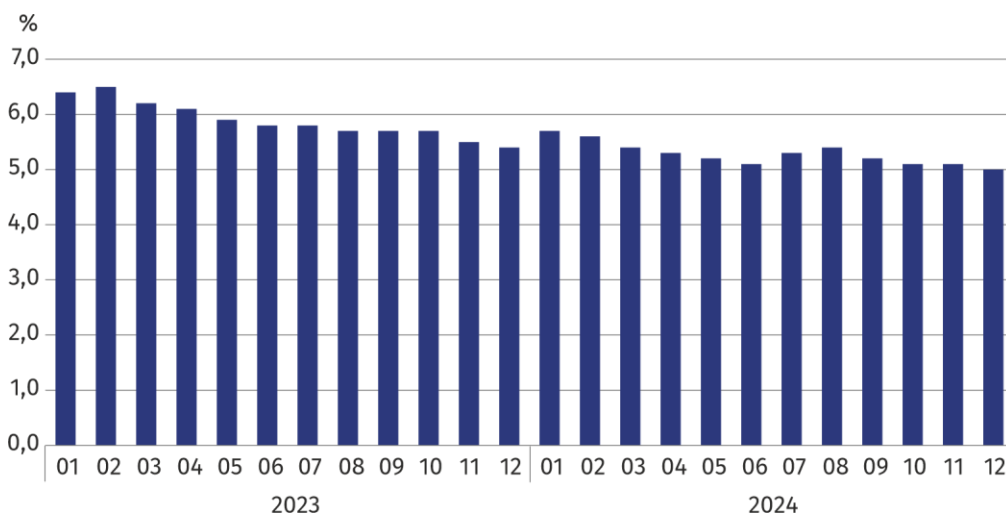
a Od momentu rejestracji w urzędzie pracy; przedziały zostały domknięte prawostronnie, np. w przedziale 3–6 uwzględniono osoby, które pozostawały bez pracy 3 miesiące i 1 dzień do 6 miesięcy.

Stopa bezrobocia rejestrowanego

W końcu grudnia 2024 r. stopa bezrobocia w Płocku wynosiła 5,0% i była o 1,0 p. proc. wyższa od notowanej w województwie. W ciągu roku w Płocku najwyższa stopa bezrobocia wystąpiła w styczniu (5,7%), najniższa w grudniu (5,0%). W ujęciu rocznym stopa bezrobocia zmniejszyła się o 0,4 p. proc.

W ujęciu rocznym stopa bezrobocia rejestrowanego zmniejszyła się o 0,4 p. proc.

Wykres 8. Stopa bezrobocia rejestrowanego^a (stan w końcu miesiąca)

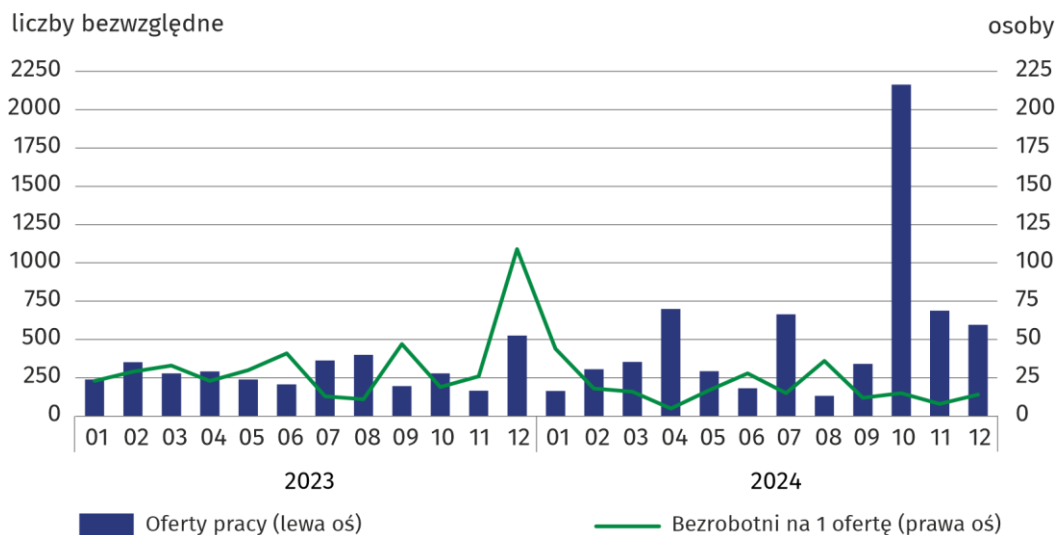


a Do wyliczenia przyjęto liczbę pracujących uwzględniającą pracujących w gospodarstwach indywidualnych w rolnictwie na podstawie administracyjnych źródeł danych.

Oferty pracy

W ciągu 2024 r. płockcy pracodawcy zgłosili do Miejskiego Urzędu Pracy 6585 ofert pracy, tj. o 85,8% więcej niż w 2023 r. Najwięcej ofert pracy wpłynęło w październiku (2164), najmniej w sierpniu (133). Na koniec grudnia 2024 r. na 1 ofertę pracy przypadało 14 osób bezrobotnych (przed rokiem 109 osób).

Wykres 9. Oferty pracy^a oraz liczba bezrobotnych na 1 ofertę pracy^b



a Zgłoszone do urzędu w ciągu danego miesiąca. b Do obliczeń przyjęto liczbę bezrobotnych zarejestrowanych i liczbę ofert pracy według stanu w ostatnim dniu danego miesiąca.

W przypadku cytowania danych Głównego Urzędu Statystycznego prosimy o zamieszczenie informacji: „Źródło danych GUS”, a w przypadku publikowania obliczeń dokonanych na danych opublikowanych przez GUS prosimy o zamieszczenie informacji: „Opracowanie własne na podstawie danych GUS”.

Opracowanie merytoryczne:
Urząd Statystyczny w Warszawie

Dyrektor Agnieszka Ajdyn

Tel: 22 464 23 15

Obsługa mediów

Tel: 783 940 141

e-mail: m.kaluski@stat.gov.pl

Rozpowszechnianie:
Centrum Informacji Statystycznej

Marcin Kałuski

Tel: 783 940 141



warszawa.stat.gov.pl



[@Warszawa_STAT](https://twitter.com/Warszawa_STAT)



[@UrzadStatystycznywWarszawie](https://www.facebook.com/@UrzadStatystycznywWarszawie)



[gus_stat](https://www.instagram.com/gus_stat)



[głównyurządstatystycznygus](https://www.youtube.com/głównyurządstatystycznygus)



[głównyurządstatystyczny](https://www.linkedin.com/głównyurządstatystyczny)

Powiązane opracowania

[Rynek pracy w grudniu w 2024 r.](#)

Temat dostępny w bazach danych

[Bank Danych Lokalnych \(BDL\) Rynek pracy](#)

Ważniejsze pojęcia dostępne w słowniku

[Bezrobotni bez kwalifikacji zawodowych](#)

[Bezrobotni nowo zarejestrowani](#)

[Bezrobotni wyrejestrowani](#)

[Bezrobotni zarejestrowani](#)

[Długotrwale bezrobotny według rejestru](#)

