



URZĄD STATYSTYCZNY W WARSZAWIE
ul. 1 Sierpnia 21, 02-134 Warszawa

Informacja sygnałna

Data opracowania 30.06.2014 r.

Kontakt: e-mail: sekretariatUSWAW@stat.gov.pl
tel. 22 464 23 15, 22 464 23 12
faks 22 846 76 67

Internet: warszawa.stat.gov.pl

**AKTYWNOŚĆ EKONOMICZNA LUDNOŚCI
W WOJEWÓDZTWIE MAZOWIECKIM W I KWARTALE 2014 R.**

Przy publikowaniu danych Urzędu Statystycznego prosimy o podanie źródła.

Informacja została opracowana na podstawie uogólnionych wyników reprezentacyjnego Badania Aktywności Ekonomicznej Ludności (BAEL), przeprowadzonego w I kwartale 2014 r.

Od III kwartału 2012 r. do uogólniania wyników badania na populację generalną zastosowano dane o ludności w wieku 15 lat i więcej, pochodzące z bilansów opracowanych na podstawie wyników Narodowego Spisu Powszechnego Ludności i Mieszkań 2011. Ponadto nastąpiły zmiany metodologiczne, mające na celu dostosowanie populacji objętej badaniem do zaleceń Eurostat. Od III kw. 2012 r. poza zakresem badania, pozostają osoby przebywające poza gospodarstwem domowym, tj. za granicą lub w gospodarstwach zbiorowego zakwaterowania, 12 miesięcy lub więcej — do II kw. 2012 r. było to 3 miesiące lub więcej. W związku z wprowadzonymi zmianami prezentowane wyniki BAEL nie są w pełni porównywalne z wynikami badań z lat poprzedzających 2010 rok. Dane opublikowane w tym opracowaniu przedstawiają wyniki przeliczone zgodnie z nową metodologią i nową podstawą uogólniania danych.

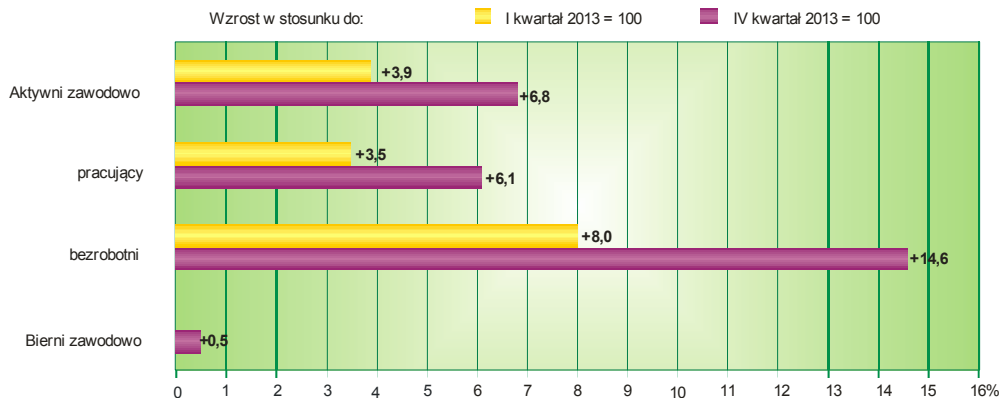
Sumy niektórych danych mogą być różne od wielkości „ogółem”. Wynika to z zaokrągleń dokonywanych przy uogólnianiu wyników badania.

* *
*

PODSTAWOWE WYNIKI

Wyszczególnienie	I kwartał 2013	IV kwartał 2013	I kwartał 2014
Aktywni zawodowo w tys.	2666	2594	2770
pracujący	2441	2382	2527
bezrobotni	225	212	243
Bierni zawodowo w tys.	1789	1780	1789
Współczynnik aktywności zawodowej w %	59,9	59,3	60,8
Wskaźnik zatrudnienia w %	54,8	54,5	55,4
Stopa bezrobocia w %	8,4	8,2	8,8

Zmiany na rynku pracy w I kwartale 2014 r.



PODSTAWOWE DEFINICJE PRZYJĘTE W BAEL

Podstawą metodologii BAEL są definicje ludności aktywnej zawodowo (pracujących i bezrobotnych), przyjęte na XIII Międzynarodowej Konferencji Statystyków Pracy w październiku 1982 r. i **zalecane do stosowania przez Międzynarodową Organizację Pracy i EUROSTAT.**

Ludność aktywna zawodowo (tzw. siła robocza) obejmuje wszystkie osoby uznane za pracujące lub bezrobotne, zgodnie z definicjami podanymi poniżej.

Do **pracujących** zaliczono wszystkie osoby w wieku 15 lat i więcej, które w okresie badanego tygodnia:

- wykonywały przez co najmniej 1 godzinę jakąkolwiek pracę przynoszącą zarobek lub dochód, tzn. były zatrudnione w charakterze pracownika najemnego, pracowały we własnym lub dzierżawionym gospodarstwie rolnym albo prowadziły własną działalność gospodarczą poza rolnictwem, pomagały (bez wynagrodzenia) w prowadzeniu rodzinnego gospodarstwa rolnego lub rodzinnej działalności gospodarczej poza rolnictwem,
- miały pracę, ale jej nie wykonywały:
 - z powodu choroby, urlopu macierzyńskiego lub wypoczynkowego,
 - z innych powodów, przy czym długość przerwy w pracy wynosiła:
 - do 3 miesięcy,
 - powyżej 3 miesięcy, ale osoby te były pracownikami najemnymi i w tym czasie otrzymywały 50% dotychczasowego wynagrodzenia (od I kwartału 2006 r.).

Do pracujących – zgodnie z międzynarodowymi standardami – zaliczono również uczniów, z którymi zakład pracy lub osoby fizyczne zawarły umowę o naukę zawodu lub przyuczenie do określonej pracy, jeżeli otrzymywali wynagrodzenie.

Ze względu na przyjęte założenia metodologiczne badania, liczba pracujących uzyskana w BAEL nie obejmuje niektórych kategorii osób, które są wliczane do pracujących w sprawozdawczości z zakresu zatrudnienia, m.in. pracujących mieszkających w hotelach pracowniczych oraz pracujących za granicą na rzecz polskich pracodawców.

Klasyfikacja statusu zatrudnienia oparta została na *International Classification of Status in Employment (ICSE)* i wyróżnia następujące kategorie pracujących:

- **pracujący na własny rachunek** – osoba, która prowadzi własną działalność gospodarczą, z tego:
 - **pracodawca** – osoba, która prowadzi własną działalność gospodarczą i zatrudnia co najmniej jednego pracownika najemnego,
 - **pracujący na własny rachunek niezatrudniający pracowników** – osoba, która prowadzi własną działalność gospodarczą i nie zatrudnia pracowników,
- **pracownik najemny** – osoba zatrudniona na podstawie stosunku pracy w przedsiębiorstwie publicznym lub u pracodawcy prywatnego.
- **pomagający bezpłatnie członek rodziny** – osoba, która bez umownego wynagrodzenia pomaga w prowadzeniu rodzinnej działalności gospodarczej.

Do **pracowników najemnych** zaliczono również osoby wykonujące pracę nakładczą oraz uczniów, z którymi zakłady pracy lub osoby fizyczne zawarły umowę o naukę zawodu lub przyuczenie do określonej pracy (jeżeli otrzymują wynagrodzenie).

Do **pracujących na własny rachunek** zaliczono również agentów we wszystkich rodzajach agencji.

Bezrobotni, według BAEL, są to osoby w wieku 15–74 lata, które spełniły jednocześnie trzy warunki:

- w okresie badanego tygodnia nie były osobami pracującymi,
 - aktywnie poszukiwały pracy w ciągu 4 tygodni (wliczając jako ostatni tydzień badany),
 - były gotowe (zdolne) podjąć pracę w ciągu 2 tygodni następujących po tygodniu badanym.
- Do bezrobotnych zaliczono także osoby, które nie poszukiwały pracy, ponieważ miały pracę załatwioną i oczekiwały na jej rozpoczęcie przez okres nie dłuższy niż 3 miesiące oraz były gotowe tę pracę podjąć.

Od I kwartału 2008 r. czas poszukiwania pracy liczony jest od momentu zakończenia przerwy w poszukiwaniu pracy, o ile wystąpiła i trwała co najmniej 4 tygodnie. W związku z tym, dane te nie są porównywalne z wynikami z lat poprzednich.

Ludność bierna zawodowo, tzn. pozostająca poza siłą roboczą, są to wszystkie osoby w wieku 15 lat i więcej, które nie zostały zaklasyfikowane jako pracujące lub bezrobotne, tzn. osoby, które w okresie badanego tygodnia:

- nie pracowały, nie miały pracy i jej nie poszukiwały,
- nie pracowały, poszukiwały pracy, ale nie były gotowe (zdolne) do jej podjęcia w ciągu 2 tygodni następujących po tygodniu badanym,
- nie pracowały i nie poszukiwały pracy, ponieważ miały pracę załatwioną i oczekiwały na jej rozpoczęcie w okresie:
 - dłuższym niż 3 miesiące,
 - do 3 miesięcy, ale nie były gotowe tej pracy podjąć.

Wśród biernych zawodowo wyróżnia się grupę **zniechęconych**, do której należą osoby nieposzukujące pracy, ponieważ są przekonane, że jej nie znajdą.

Współczynnik aktywności zawodowej jest to procentowy udział aktywnych zawodowo ogółem lub danej grupy (wyróżnianej m.in. ze względu na wiek, poziom wykształcenia) w liczbie ludności w wieku 15 lat i więcej.

Wskaźnik zatrudnienia jest to procentowy udział pracujących ogółem lub danej grupy (wyróżnianej m.in. ze względu na wiek, poziom wykształcenia) w liczbie ludności w wieku 15 lat i więcej.

Stopa bezrobocia jest to procentowy udział bezrobotnych ogółem lub danej grupy (wyróżnianej m.in. ze względu na wiek, poziom wykształcenia) w liczbie ludności aktywnej zawodowo.

Przez ludność w **wiek**u produkcyjnym rozumie się ludność w wieku zdolności do pracy. Dla mężczyzn przyjęto wiek 18–64 lata, dla kobiet – 18–59 lat.

Informacje o **wykształceniu** ilustrują poziom wykształcenia ukończonego, z wyjątkiem informacji o wykształceniu podstawowym, które dotyczą osób z ukończoną i nieukończoną szkołą podstawową oraz osób bez wykształcenia szkolnego.

AKTYWNOŚĆ EKONOMICZNA LUDNOŚCI W WIEKU 15 LAT I WIĘCEJ

W I kwartale 2014 r. wśród ogółu ludności województwa mazowieckiego w wieku 15 lat i więcej 55,4% stanowili pracujący, 5,3% – bezrobotni, a 39,2% – bierni zawodowo. Oznacza to, że mniej niż połowa ludności w wieku 15 lat i więcej (44,6%) nie wykonywała pracy; w I kwartale 2013 r. – 45,2%.

Struktura ludności w wieku 15 lat i więcej według statusu na rynku pracy w I kwartale 2014 r.



W porównaniu z analogicznym okresem 2013 r. zwiększyła się liczba aktywnych zawodowo o 104 tys. osób, tj. o 3,9%, a populacja biernych zawodowo nie zmieniła się. Wśród aktywnych zawodowo odnotowano zarówno wzrost liczby pracujących o 86 tys. osób, tj. o 3,5%, jak i bezrobotnych o 18 tys. osób, tj. o 8,0%.

W porównaniu z IV kwartałem 2013 r. zwiększyła się zarówno liczba aktywnych zawodowo o 176 tys. osób, tj. o 6,8%, jak i liczba biernych zawodowo o 9 tys. osób, tj. o 0,5%. Wśród aktywnych zawodowo odnotowano wzrost liczby pracujących o 145 tys. osób tj. o 6,1% i wzrost liczby bezrobotnych o 31 tys. osób tj. o 14,6%.

W porównaniu z sytuacją w analogicznym okresie 2013 r. zmniejszyło się obciążenie pracujących osobami niepracującymi. W I kwartale 2014 r. na 1000 pracujących przypadało 804 osób bezrobotnych i biernych zawodowo, podczas gdy w I kwartale 2013 r. – 825. W odniesieniu do poprzedniego kwartału odnotowano również spadek tego wskaźnika (IV kwartał 2013 r. – 836).

Tabl. 1. Ludność aktywna i bierna zawodowo w I kwartale 2014 r.

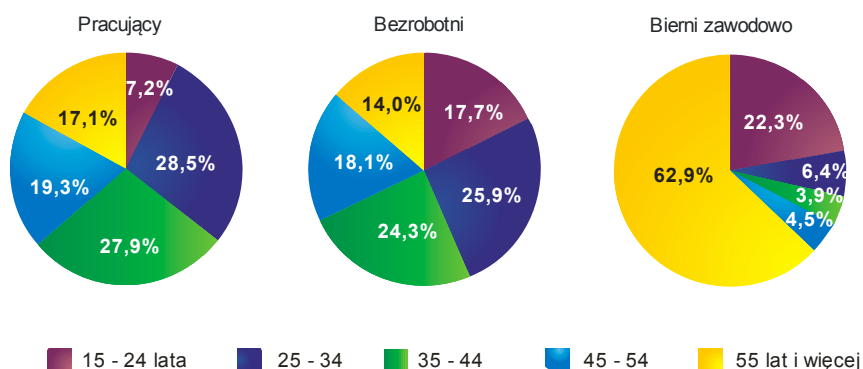
Wyszczególnienie	Aktywni zawodowo			Bierni zawodowo
	ogółem	pracujący	bezrobotni	
	w tysiącach			
O g ó ł e m	2770	2527	243	1789
mężczyźni	1505	1379	126	674
kobiety.....	1265	1148	116	1115
Miasta	1789	1651	138	1099
Wieś.....	980	876	104	691

W porównaniu z I kwartałem 2013 r. odnotowano wzrost poziomu aktywności zawodowej zarówno w populacji kobiet (o 1,2 p. proc.), jak i mężczyzn (o 0,8 p. proc.). Na wsi współczynnik aktywności zawodowej zwiększył się o 0,9 p. proc., a w miastach o 0,8 p. proc.

Współczynnik aktywności zawodowej zwiększył się w stosunku do IV kwartału 2013 r. zarówno w populacji mężczyzn (o 1,8 p. proc.), jak i w populacji kobiet (o 1,1 p. proc.). Wśród mieszkańców miast i wsi odnotowano również wzrost tego współczynnika (odpowiednio o 1,5 p. proc. i 1,2 p. proc.).

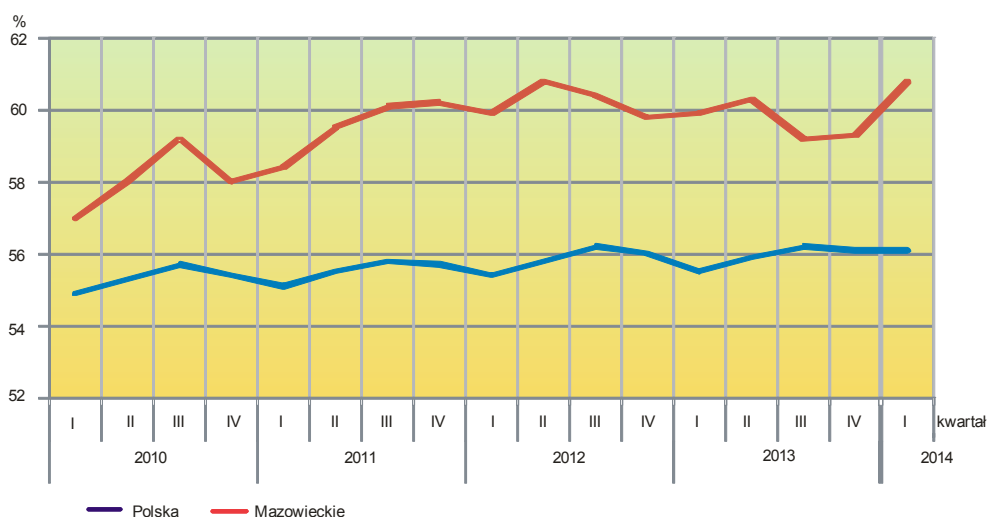
W I kwartale 2014 r., podobnie jak we wcześniejszych okresach, najwyższy współczynnik aktywności zawodowej występował wśród osób w wieku 35—44 lata i wyniósł 91,8%. Wysokim poziomem aktywności zawodowej charakteryzowały się także osoby w wieku 25—34 lata i 45—54 lata. Wskaźnik dla tych osób wynosił odpowiednio 87,2% i 86,8%. Najniższy poziom aktywności zawodowej notowano niezmiennie wśród osób w wieku 55 lat i więcej – 29,4%. W najmłodszej grupie wiekowej (15—24 lata) współczynnik aktywności zawodowej wynosił 36,2%. Dla osób w wieku produkcyjnym współczynnik ten wyniósł 79,4% (w I kwartale 2013 r. – 77,5%, a w IV kwartale 2013 r. – 77,8%).

Struktura ludności w wieku 15 lat i więcej według wieku w I kwartale 2014 r.



W I kwartale 2014 r., najwyższy współczynnik aktywności zawodowej występował wśród osób z wykształceniem wyższym – 81,6%. Wysokim poziomem aktywności zawodowej charakteryzowały się także osoby z wykształceniem zasadniczym zawodowym – 67,6% oraz policealnym i średnim zawodowym – 65,8%. Najniższy współczynnik aktywności zawodowej notowano wśród osób z wykształceniem gimnazjalnym i niższym – 20,1%.

Współczynnik aktywności zawodowej



PRACUJĄCY

W I kwartale 2014 r. w województwie mazowieckim populacja pracujących liczyła 2527 tys. osób i zwiększyła się w stosunku do I kwartału 2013 r. o 86 tys., tj. o 3,5%. Wzrost liczby pracujących odnotowano zarówno w populacji kobiet (o 45 tys., tj. o 4,1%), jak i wśród mężczyzn (o 41 tys., tj. o 3,1%). Wzrost

zanotowano również wśród pracujących mieszkańców miast (o 67 tys., tj. o 4,2%), jak i wśród mieszkańców wsi (o 19 tys., tj. o 2,2%).

W porównaniu z IV kwartałem 2013 r. liczba pracujących zwiększyła się o 145 tys. osób tj. o 6,1%. Liczba pracujących zwiększyła się zarówno wśród populacji mężczyzn (o 96 tys., tj. o 7,5%), jak i w populacji kobiet (o 49 tys., tj. o 4,5%). Biorąc pod uwagę miejsce zamieszkania również nastąpił wzrost – wśród mieszkańców miast liczba pracujących wzrosła o 92 tys., tj. o 5,9%, a na wsi o 54 tys., tj. o 6,6%.

Wskaźnik zatrudnienia w I kwartale 2014 r. ukształtował się na poziomie 55,4% i był wyższy o 0,6 p. proc. w stosunku do ubiegłego roku oraz o 0,9 p. proc. w stosunku do ubiegłego kwartału. Wzrost wskaźnika zatrudnienia w skali roku odnotowano zarówno w populacji mężczyzn (o 0,8 p. proc.), jak i kobiet (o 0,5 p. proc.). Jeśli chodzi o miejsce zamieszkania – to zarówno wśród mieszkańców wsi jak i miast odnotowano wzrost (odpowiednio o 0,8 i 0,5 p. proc.).

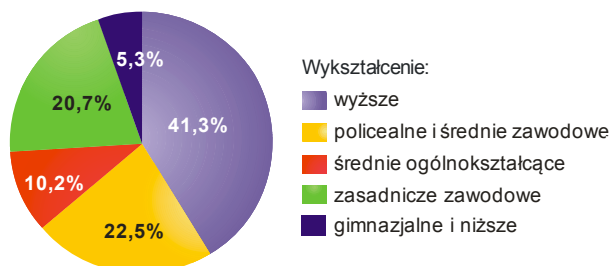
W I kwartale 2014 r. najwyższy wskaźnik zatrudnienia notowano wśród osób w wieku 35—44 lata (84,7%), a najniższy wśród osób w wieku 55 lat i więcej (27,2%).

Największy wzrost wskaźnika zatrudnienia w stosunku do I kwartału 2013 r. odnotowano wśród osób w wieku 15—24 lata (o 3,7 p. proc.). Największy spadek nastąpił wśród osób w wieku 45—54 lata (o 1,2 p. proc.).

W porównaniu z IV kwartałem 2013 r. największy wzrost wskaźnika zatrudnienia nastąpił wśród osób w wieku 15—24 lata (o 5,0 p. proc.). Największy spadek odnotowano wśród osób w wieku 25—34 lata (o 0,7 p. proc.).

Dla osób w wieku produkcyjnym wskaźnik zatrudnienia osiągnął poziom 72,3% i był o 0,9 p. proc. wyższy w porównaniu z IV kwartałem 2013 r.

Struktura pracujących według poziomu wykształcenia w I kwartale 2014 r.

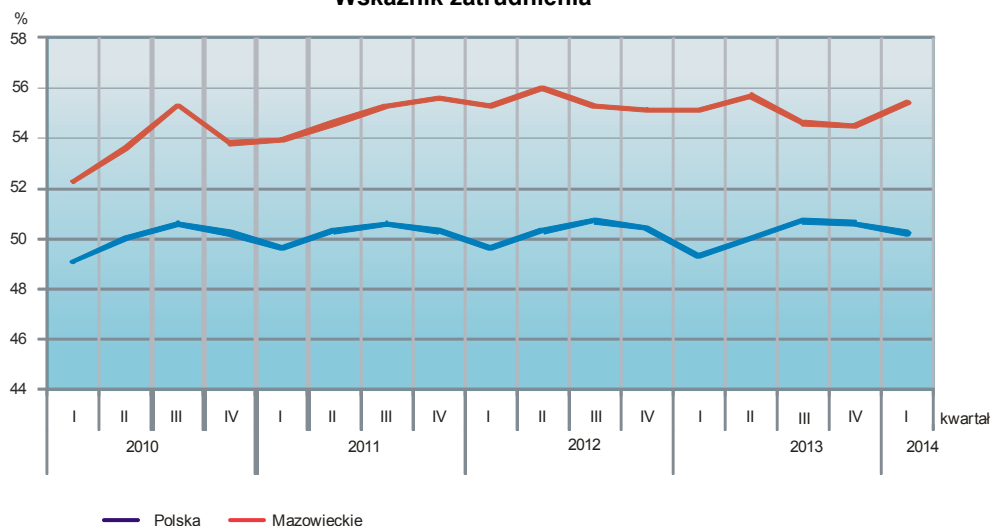


W I kwartale 2014 r. w strukturze pracujących według poziomu wykształcenia najwyższy wskaźnik zatrudnienia odnotowano wśród osób z wykształceniem wyższym – 78,2%, zasadniczym zawodowym – 60,4% oraz policealnym i średnim zawodowym – 59,0%. Najniższy wskaźnik zatrudnienia (15,1%) wystąpił wśród osób z wykształceniem gimnazjalnym i niższym.

W stosunku do I kwartału 2013 r. najwyższy wzrost wskaźnika zatrudnienia wystąpił wśród zbiorowości osób z wykształceniem średnim ogólnokształcącym (o 3,3 p. proc.). Największy spadek zanotowano wśród osób z wykształceniem policealnym i średnim zawodowym (o 1,5 p. proc.).

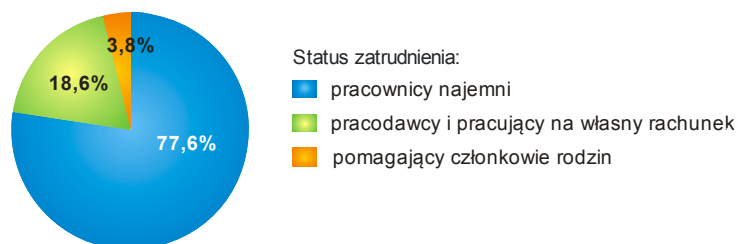
W porównaniu z IV kwartałem 2013 r. najwyższy wzrost wskaźnika zatrudnienia nastąpił w grupie osób z wykształceniem średnim ogólnokształcącym (o 6,5 p. proc.).

Wskaźnik zatrudnienia



W I kwartale 2014 r. w charakterze pracowników najemnych pracowało 1962 tys. osób (tj. 77,6% ogółu pracujących), a ich liczba zwiększyła się o 96 tys., tj. o 5,1% w stosunku do I kwartału 2013 r. Spadek wystąpił zarówno wśród pracodawców i pracujących na własny rachunek (z 470 tys. do 469 tys.), jak i wśród pomagających członków rodzin (ze 104 tys. do 97 tys.).

Struktura pracujących według statusu zatrudnienia w I kwartale 2014 r.



W I kwartale 2014 r. w sektorze prywatnym w województwie mazowieckim pracowało 1937 tys. osób, tj. 76,7% ogółu pracujących. Spośród nich większość (59,2%) stanowili mężczyźni. Odmienne przedstawiała się sytuacja wśród pracowników najemnych w sektorze publicznym, w którym wśród 591 tys. pracujących przeważały kobiety (60,7%). Liczba pracowników najemnych sektora publicznego była o 3,1% wyższa niż przed rokiem.

Wzrost liczby pracujących mężczyzn odnotowany na przestrzeni roku, w największym stopniu dotyczył mężczyzn pracujących w charakterze pracowników najemnych w sektorze publicznym – ich liczba zwiększyła się o 9,0%. Udział mężczyzn w grupie pracujących w charakterze pracowników najemnych w sektorze publicznym wyniósł 39,1%.

Wzrost liczby pracujących kobiet był rezultatem podejmowania przez nie pracy w charakterze pracodawców i pracowników najemnych w sektorze prywatnym (wzrost odpowiednio o 17,1% oraz 8,9% w skali roku). Największy spadek odnotowano wśród kobiet pracujących w charakterze pomagających członków rodzin – o 5,5%.

BEZROBOTNI

W I kwartale 2014 r. zbiorowość bezrobotnych w województwie mazowieckim liczyła 243 tys. osób i wzrosła zarówno w stosunku do I kwartału 2013 r. o 18 tys., tj. o 8,0%, jak i w odniesieniu do IV kwartału 2013 r. o 31 tys. osób tj. o 14,6%

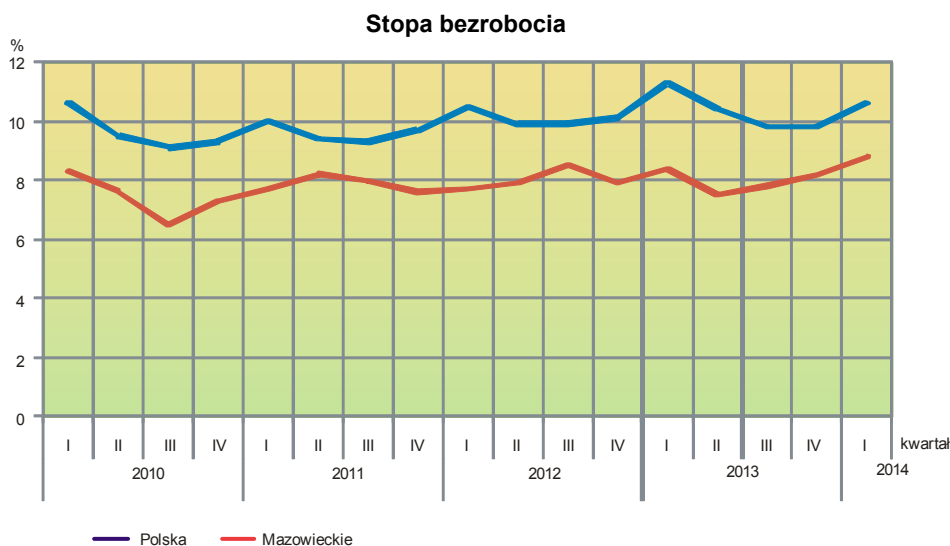
Wzrost bezrobocia odnotowany w skali roku wystąpił w populacji kobiet jak i mężczyzn. Liczba bezrobotnych kobiet zwiększyła się o 16 tys., tj. o 16,0%, a bezrobotnych mężczyzn o 1 tys., tj. o 0,8%. Wzrost liczby bezrobotnych odnotowano również wśród mieszkańców miast (o 15 tys., tj. o 12,2%), jak i wsi (o 2 tys., tj. o 2,0%).

W stosunku do poprzedniego kwartału zwiększyła się zarówno liczba bezrobotnych kobiet (o 16 tys., tj. o 16,0%), jak i mężczyzn (o 14 tys. tj. o 12,5%). Biorąc pod uwagę miejsce zamieszkania – wzrost nastąpił zarówno wśród mieszkańców wsi (o 22 tys., tj. o 26,8%), jak i miast (o 7 tys., tj. o 5,3%).

W I kwartale 2014 r. stopa bezrobocia ogółem w województwie wyniosła 8,8% i wzrosła zarówno w porównaniu z analogicznym okresem 2013 r. o 0,4 p. proc., jak i w stosunku do poprzedniego kwartału o 0,6 p. proc.

Stopa bezrobocia na wsi ukształtowała się na poziomie 10,6%, tj. o 2,9 p. proc. wyższym niż w miastach (7,7%). W skali roku stopa bezrobocia zwiększyła się w miastach (o 0,5 p. proc.), a na wsi pozostała bez zmian. Wzrost stopy bezrobocia wystąpił w populacji kobiet (o 0,9 p. proc.), a wśród mężczyzn spadek (o 0,1 p. proc.).

W porównaniu z IV kwartałem 2013 r. stopa bezrobocia zmniejszyła się wśród mieszkańców miast (o 0,1 p. proc.), a wśród mieszkańców wsi zwiększyła się (o 1,5 p. proc.). Wzrost stopy bezrobocia nastąpił zarówno w populacji kobiet (o 0,9 p. proc.), jak i mężczyzn (o 0,4 p. proc.).



W skali roku największy wzrost stopy bezrobocia odnotowano wśród osób w wieku 45—54 lata (o 1,6 p. proc.). Największy spadek w stosunku do analogicznego okresu sprzed roku odnotowano w grupie osób w wieku 15—24 lata (o 2,0 p. proc.). Dla osób w wieku produkcyjnym stopa bezrobocia osiągnęła poziom 8,9% i była o 0,3 p. proc. wyższa w porównaniu z I kwartałem 2013 r.

Na przestrzeni kwartału największy wzrost stopy bezrobocia nastąpił wśród osób w wieku 35—44 lata (o 1,2 p. proc.), a największy spadek wśród osób w wieku 15—24 lata (o 3,1 p. proc.).

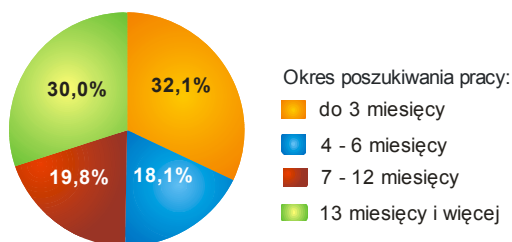
W I kwartale 2014 r., podobnie jak w poprzednich okresach, najniższa stopa bezrobocia wystąpiła wśród osób z wykształceniem wyższym (4,1%), a najwyższa wśród osób z wykształceniem gimnazjalnym i niższym (24,9%). Wysoką stopę odnotowano także wśród osób z wykształceniem zasadniczym zawodowym – 10,6%.

W skali roku największy wzrost stopy bezrobocia wystąpił wśród osób z wykształceniem policealnym i średnim zawodowym (o 2,7 p. proc.). Największy spadek odnotowano wśród osób z wykształceniem średnim ogólnokształcącym (o 2,1 p. proc.).

W porównaniu z IV kwartałem 2013 r. największy spadek stopy bezrobocia odnotowano wśród osób z wykształceniem średnim ogólnokształcącym (o 1,5 p. proc.). Największy wzrost nastąpił wśród osób z wykształceniem gimnazjalnym i niższym (o 7,8 p. proc.).

W I kwartale 2014 r. przeciętny czas poszukiwania pracy przez osoby bezrobotne wyniósł 10,8 miesiąca i pozostawał bez zmian w stosunku do poprzedniego kwartału. Mężczyźni poszukiwali pracy przeciętnie przez 10,7 miesiący, o 0,2 miesiąca krócej niż kobiety. Wśród mieszkańców wsi przeciętny czas poszukiwania pracy wyniósł 10,3 miesiąca i był o 1 miesiąc krótszy niż czas poszukiwania pracy wśród mieszkańców miast.

Struktura bezrobotnych według okresu poszukiwania pracy w I kwartale 2014 r.



Zbiorowość osób długotrwale poszukujących pracy (13 miesięcy i więcej) w I kwartale 2014 r. liczyła 73 tys., co stanowiło 30,0% ogółu bezrobotnych (w IV kwartale 2013 r. – 70 tys., tj. 33,0%). Długotrwale bezrobocie częściej występowało wśród mężczyzn niż wśród kobiet (32,5% wobec 26,7%) oraz wśród mieszkańców miast niż wsi (31,2% wobec 28,8%).

BIERNI ZAWODOWO

W I kwartale 2014 r. w województwie mazowieckim 1789 tys. osób pozostawało biernymi zawodowo. Osoby te stanowiły 39,2% ogółu ludności w wieku 15 lat i więcej (na wsi – 41,4%, w miastach – 38,1%). Nadal w zbiorowości tej przeważały kobiety – 62,3%. Większość ludności biernej zawodowo mieszkała w miastach (61,4%). Wśród biernych zawodowo, podobnie jak w poprzednich okresach, dominowały osoby z wykształceniem gimnazjalnym i niższym – 39,4%. Osoby w wieku produkcyjnym stanowiły 38,6% (w I kwartale 2013 r. – 41,9%) ogółu biernych zawodowo.

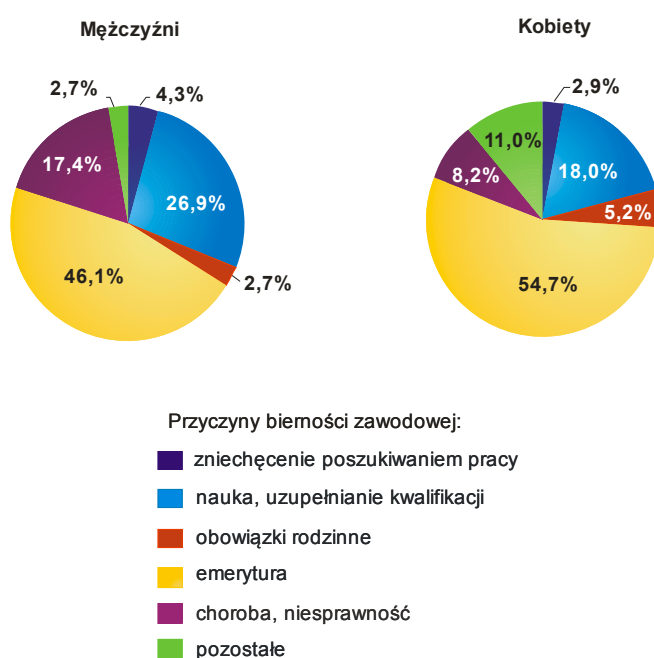
W porównaniu z I kwartałem 2013 r. liczba biernych zawodowo nie zmieniła się. Spadek liczby biernych zawodowo odnotowano wśród mieszkańców wsi (o 12 tys., tj. o 1,7%), a wśród mieszkańców miast wzrost (o 13 tys., tj. o 1,2%). Spadek nastąpił wśród biernych zawodowo mężczyzn (o 4 tys., tj. o 0,6%), a wśród kobiet wzrost (o 4 tys., tj. o 0,4%).

W stosunku do IV kwartału 2013 r. zbiorowość biernych zawodowo zwiększyła się o 9 tys. osób, tj. o 0,5%. Liczba biernych zawodowo wzrosła wśród populacji kobiet (o 13 tys., tj. o 1,2%), a wśród

mężczyzn spadła (o 3 tys., tj. o 0,4%). Biorąc pod uwagę miejsce zamieszkania odnotowano wzrost liczby osób biernych zawodowo wśród mieszkańców wsi (o 21 tys., tj. o 3,1%), a wśród mieszkańców miast spadek (o 10 tys., tj. o 0,9%).

W I kwartale 2014 r. spośród ogółu biernych zawodowo 51,5% stanowiły osoby, które nie podejmowały pracy z powodu przebywania na emeryturze (przed rokiem – 48,5%). Kolejnymi przyczynami bierności zawodowej były: nauka i uzupełnianie kwalifikacji – 21,4%, choroba lub niesprawność – 11,6%, obowiązki rodzinne – 4,3% (rok wcześniej udziały te wynosiły odpowiednio: 23,0%, 12,9% i 4,1%). Populacja osób zniechęconych bezskutecznością poszukiwania pracy liczyła 61 tys., tj. 3,4% ogółu biernych zawodowo (w I kwartale 2013 r. – 54 tys., tj. 3,0%).

Struktura biernych zawodowo mężczyzn i kobiet według przyczyn bierności zawodowej w I kwartale 2014 r.



PODSUMOWANIE

Wyniki Badania Aktywności Ekonomicznej Ludności przeprowadzonego w I kwartale 2014 r. wskazują na poprawę sytuacji na rynku pracy w skali roku jak i w stosunku do ubiegłego kwartału.

W porównaniu z analogicznym kwartałem 2013 r. zwiększyła się liczba osób aktywnych zawodowo, w tym pracujących, wzrósł wskaźnik zatrudnienia. Odnotowano wzrost liczby osób bezrobotnych i stopy bezrobocia. Zmalało obciążenie osób pracujących niepracującymi (804 osób bezrobotnych i biernych zawodowo na 1000 pracujących).

Korzystne zmiany zaobserwowane w skali roku w większym stopniu dotyczyły populacji mężczyzn niż kobiet. Mimo, że w obydwu populacjach odnotowano wzrost wskaźnika zatrudnienia i wzrost liczby pracujących to odnotowany wzrost liczby bezrobotnych był dużo większy w populacji kobiet niż mężczyzn. Ponadto wśród mężczyzn nastąpił spadek stopy bezrobocia, a wśród kobiet wzrost.

W porównaniu z I kwartałem 2013 r. wśród mieszkańców miast nastąpił wzrost liczby pracujących, i wskaźnika zatrudnienia, liczby bezrobotnych i stopy bezrobocia, a wśród mieszkańców wsi wzrost liczby pracujących, wskaźnika zatrudnienia i liczby bezrobotnych, a stopa bezrobocia pozostała bez zmian.

Największy spadek stopy bezrobocia w skali roku odnotowano wśród osób w wieku 15—24 lata. Największy wzrost stopy bezrobocia nastąpił wśród osób w wieku 45—54 lata.

Biorąc pod uwagę poziom wykształcenia, korzystne zmiany, które zaszły w skali roku, w największym stopniu dotyczyły osób z wykształceniem średnim ogólnokształcącym. Wśród tej grupy odnotowano największy wzrost wskaźnika zatrudnienia i największy spadek stopy bezrobocia.

W porównaniu z IV kwartałem 2013 r. zwiększyła się liczba aktywnych zawodowo, w tym pracujących nastąpił wzrost wskaźnik zatrudnienia, liczby osób biernych zawodowo, bezrobotnych oraz stopy bezrobocia.

Tabl. 1. Aktywność ekonomiczna ludności w wieku 15 lat i więcej według płci i miejsca zamieszkania

1A. Według podstawowych wskaźników

Wyszczególnienie	I kwartał 2013	IV kwartał 2013	I kwartał 2014		
	w %			wzrost (+) lub spadek (-) w p. proc. w stosunku do	
				I kw. 2013	IV kw. 2013
WSPÓŁCZYNNIK AKTYWNOŚCI ZAWODOWEJ					
O g ó ł e m	59,9	59,3	60,8	+0,9	+1,5
mężczyźni.....	68,3	67,3	69,1	+0,8	+1,8
kobiety	52,0	52,1	53,2	+1,2	+1,1
Miasta	61,1	60,4	61,9	+0,8	+1,5
Wieś.....	57,7	57,4	58,6	+0,9	+1,2
WSKAŹNIK ZATRUDNIENIA					
O g ó ł e m	54,8	54,5	55,4	+0,6	+0,9
mężczyźni.....	62,5	61,9	63,3	+0,8	+1,4
kobiety	47,7	47,8	48,2	+0,5	+0,4
Miasta	56,7	55,7	57,2	+0,5	+1,5
Wieś.....	51,6	52,2	52,4	+0,8	+0,2
STOPA BEZROBOCIA					
O g ó ł e m	8,4	8,2	8,8	+0,4	+0,6
mężczyźni.....	8,5	8,0	8,4	- 0,1	+0,4
kobiety	8,3	8,3	9,2	+0,9	+0,9
Miasta	7,2	7,8	7,7	+0,5	- 0,1
Wieś.....	10,6	9,1	10,6	-	+1,5

1B. Według statusu na rynku pracy

Wyszczególnienie	I kwartał 2013	IV kwartał 2013	I kwartał 2014		
	w tysiącach			I kw. 2013= 100	IV kw. 2013= 100
PRACUJĄCY					
O g ó ł e m	2441	2382	2527	103,5	106,1
mężczyźni.....	1338	1283	1379	103,1	107,5
kobiety	1103	1099	1148	104,1	104,5
Miasta	1584	1559	1651	104,2	105,9
Wieś.....	857	822	876	102,2	106,6
BEZROBOTNI					
O g ó ł e m	225	212	243	108,0	114,6
mężczyźni.....	125	112	126	100,8	112,5
kobiety	100	100	116	116,0	116,0
Miasta	123	131	138	112,2	105,3
Wieś.....	102	82	104	102,0	126,8
BIERNI ZAWODOWO					
O g ó ł e m	1789	1780	1789	100,0	100,5
mężczyźni.....	678	677	674	99,4	99,6
kobiety	1111	1102	1115	100,4	101,2
Miasta	1086	1109	1099	101,2	99,1
Wieś.....	703	670	691	98,3	103,1

Tabl. 2. Wskaźnik zatrudnienia i stopa bezrobocia według wieku

Wyszczególnienie	I kwartał 2013	IV kwartał 2013	I kwartał 2014			
	w %			wzrost (+) lub spadek (-) w p. proc. w stosunku do		
				I kw. 2013	IV kw. 2013	
WSKAŹNIK ZATRUDNIENIA						
O g ó ł e m	54,8	54,5	55,4	+0,6	+0,9	
15—24 lata	25,6	24,3	29,3	+3,7	+5,0	
25—34	79,2	81,0	80,3	+1,1	- 0,7	
35—44	85,3	84,7	84,7	-0,6	-	
45—54	80,8	79,0	79,6	-1,2	+0,6	
55 lat i więcej	26,3	27,6	27,2	+0,9	-0,4	
STOPA BEZROBOCIA						
O g ó ł e m	8,4	8,2	8,8	+0,4	+0,6	
15—24 lata	21,0	22,1	19,0	-2,0	-3,1	
25—34	8,5	7,7	8,1	-0,4	+0,4	
35—44	6,7	6,5	7,7	+1,0	+1,2	
45—54	6,7	7,5	8,3	+1,6	+0,8	
55 lat i więcej	7,2	6,7	7,3	+0,1	+0,6	

Tabl. 3. Wskaźnik zatrudnienia i stopa bezrobocia według poziomu wykształcenia

Wyszczególnienie	I kwartał 2013	IV kwartał 2013	I kwartał 2014			
	w %			wzrost (+) lub spadek (-) w p. proc. w stosunku do		
				I kw. 2013	IV kw. 2013	
WSKAŹNIK ZATRUDNIENIA						
O g ó ł e m	54,8	54,5	55,4	+0,6	+0,9	
Wyższe	78,3	77,8	78,2	-0,1	+0,4	
Policealne i średnie zawodowe	60,5	59,0	59,0	-1,5	-	
Średnie ogólnokształcące .	47,2	44,0	50,5	+3,3	+6,5	
Zasadnicze zawodowe	59,2	60,1	60,4	+1,2	+0,3	
Gimnazjalne, podstawowe i niepełne podstawowe..	16,3	15,1	15,1	-1,2	-	
STOPA BEZROBOCIA						
O g ó ł e m	8,4	8,2	8,8	+0,4	+0,6	
Wyższe	3,9	4,7	4,1	+0,2	-0,6	
Policealne i średnie zawodowe	7,7	8,9	10,4	+2,7	+1,5	
Średnie ogólnokształcące .	11,3	10,7	9,2	-2,1	-1,5	
Zasadnicze zawodowe	10,9	10,2	10,6	-0,3	+0,4	
Gimnazjalne, podstawowe i niepełne podstawowe..	23,4	17,1	24,9	+1,5	+7,8	

Tabl. 4. Udział długotrwale bezrobotnych w ogólnej liczbie bezrobotnych w danej grupie

Wyszczególnienie	I kwartał 2013	IV kwartał 2013	I kwartał 2014			
	w %			wzrost (+) lub spadek (-) w p. proc. w stosunku do		
				I kw. 2013	IV kw. 2013	
O g ó ł e m	24,0	33,0	30,0	+6,0	-3,0	
mężczyźni	23,2	33,0	32,5	+9,3	-0,5	
kobiety	25,0	34,0	26,7	+1,7	-7,3	
Miasta	18,7	31,3	31,2	+12,5	-0,1	
Wieś	30,4	36,6	28,8	-1,6	-7,8	