

Dojazdy do pracy w województwie mazowieckim w świetle wyników NSP 2021

18.03.2024 r.

730,9 tys.

Liczba osób dojeżdżających do pracy poza gminę zamieszkania

W województwie mazowieckim w 2021 r. do pracy poza gminę swojego zamieszkania dojeżdżało 730,9 tys. pracowników najemnych, co stanowiło 14,1% ogółu dojeżdżających w kraju. Przyjeżdżających do pracy było tu więcej niż wyjeżdżających, a iloraz przepływów związanych z zatrudnieniem wyniósł 3,67 i był najwyższy w Polsce.

Informacja o dojazdach do pracy jest wynikiem badania statystycznego z wykorzystaniem danych zebranych od respondentów w ramach NSP 2021 oraz danych pochodzących z rejestrów administracyjnych (Zakładu Ubezpieczeń Społecznych oraz Ministerstwa Finansów). Populacją wejściową dla badania dojazdów do pracy była zbiorowość pracowników najemnych (ustalona na podstawie ludności według definicji krajowej). Zgodnie z przyjętą metodyką badania, uwzględnione zostały przepływy między gminami danego województwa i innych województw, w tym również między częścią miejską i wiejską we wszystkich gminach miejsko-wiejskich.

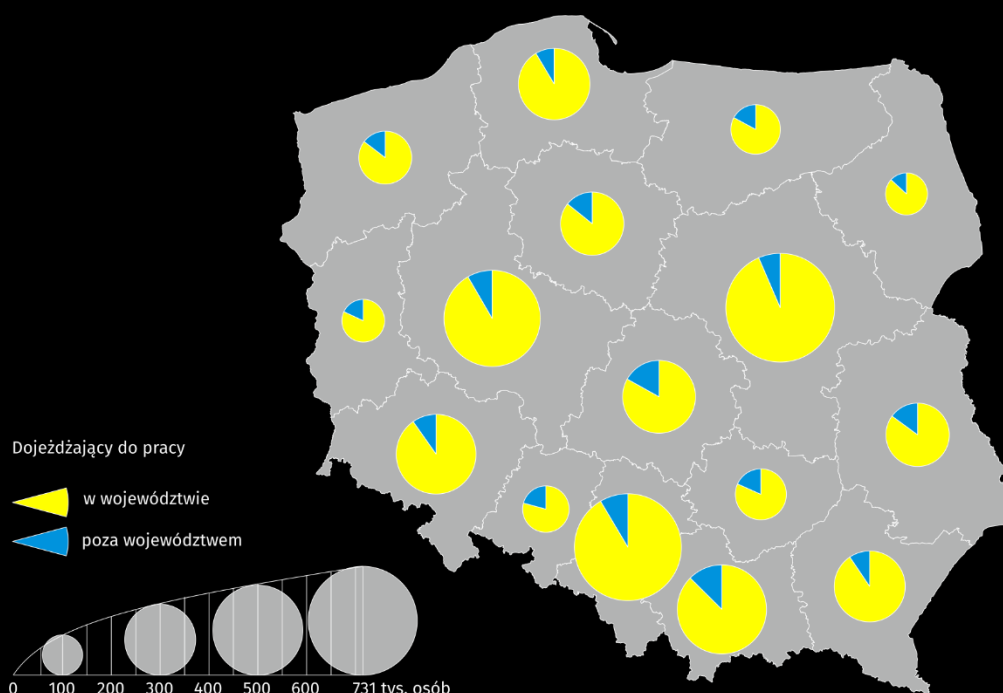
Pracownicy najemni (zatrudnieni) to osoby, których źródłem przychodu są wynagrodzenia ze stosunku: pracy, służbowego z pracy nakładczej, a także zasiłki pieniężne z ubezpieczenia społecznego wypłacane przez zakład pracy

Dojeżdżający do pracy

W 2021 r. w województwie mazowieckim do pracy poza gminę zamieszkania dojeżdżało 730,9 tys. pracowników najemnych. Spośród wszystkich dojeżdżających do pracy w Polsce najwięcej mieszkało w województwie mazowieckim (14,1%).

Dojeżdżający do pracy to zatrudnieni, dla których gmina zamieszkania jest inna niż gmina, w której zlokalizowane jest ich miejsce pracy

Mapa 1. Dojeżdżający do pracy według województw w 2021 r.



Największy udział dojeżdżających do pracy w kraju odnotowano w województwie mazowieckim (14,1%), a następnie w województwie śląskim i wielkopolskim. Większość (93,5%) dojazdów odbywała się w granicach administracyjnych województwa

W mazowieckim, podobnie jak w większości województw, wśród ogółu dojeżdżających do pracy przeważały osoby mieszkające na terenach wiejskich. Ich udział ukształtował się na poziomie 55,7% i był mniejszy niż przeciętnie w kraju (58,5%). Mieszkańcy wsi byli bardziej mobilni w przypadku dojazdów na terenie województwa (w tej grupie stanowili 56,4%). Natomiast wśród dojeżdżających do pracy poza jego obszar niewielką przewagę mieli mieszkańcy miast (54,4% wobec 45,6%). Z perspektywy miejsca pracy dla większości zatrudnionych cel dojazdu stanowiły miasta. Odsetek Mazowszan dojeżdżających do pracy do miast wyniósł 76,0% i był jednym z sześciu najwyższych w kraju (przy średniej na poziomie 74,9%), a więc konsekwentnie odsetek dojeżdżających do pracy na obszary wiejskie należał do najniższych (24,0% wobec 25,1% przeciętnie w Polsce).

Częściej do pracy dojeżdżali mieszkańcy obszarów wiejskich. Wśród przemierzających się w granicach województwa ich udział wyniósł 56,4%

Tablica 1. Dojeżdżający do pracy w województwie mazowieckim według lokalizacji miejsca pracy, płci i miejsca zamieszkania w 2021 r.

Wyszczególnienie	Dojeżdżający do pracy		
	ogółem	wewnątrz województwa	poza granice województwa
Ogółem	730937	683759	47178
mężczyźni	369082	340593	28489
kobiety	361855	343166	18689
Miasta	323960	298272	25688
Wieś	406977	385487	21490

We wszystkich województwach na dojazdy do pracy częściej decydowali się mężczyźni. W mazowieckim ich udział w ogólnej liczbie dojeżdżających do pracy był najniższy spośród województw i wyniósł 50,5% (średnia w kraju 52,8%). Kobiety przeważały wśród dojeżdżających do pracy na obszarze województwa mazowieckiego, natomiast poza jego granice większość stanowili mężczyźni (odpowiednio 50,2% wobec 60,4%).

Najbardziej mobilne były osoby w wieku 35–44 oraz 25–34 lata. Na dojazdy do pracy częściej decydowali się mężczyźni

Tablica 2. Dojeżdżający do pracy w województwie mazowieckim według płci i wieku w 2021 r.

Grupy wieku	Ogółem	Mężczyźni	Kobiety
Ogółem	730937	369082	361855
w % ogółem			
24 lata i mniej	9,1	9,2	9,1
25–34	24,3	23,4	25,1
35–44	29,2	28,5	30,0
45–54	22,0	21,4	22,7
55–64	12,8	14,3	11,3
65 lat i więcej	2,5	3,1	1,9

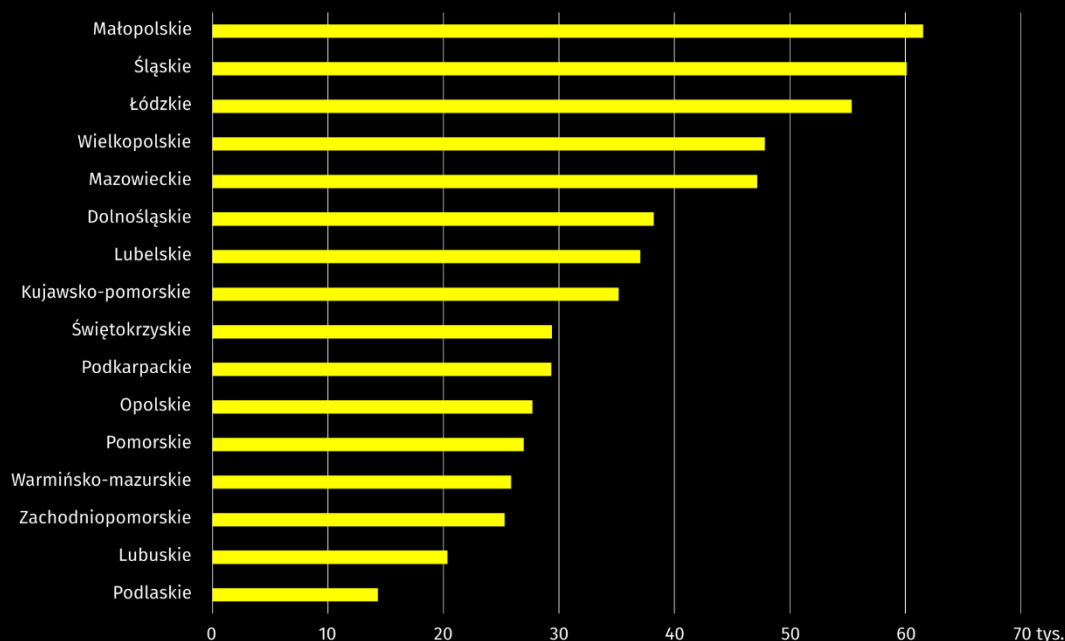
Struktura zatrudnionych dojeżdżających do pracy uwzględniająca podział na płeć pokazuje zróżnicowanie udziałów w poszczególnych grupach wieku. Mężczyźni przeważali w grupach wieku 24 lata i mniej, 55–64 lata oraz 65 lat i więcej. Największą przewagę mężczyzn odnotowano wśród osób najstarszych (65 lat i więcej), gdzie ich odsetek wyniósł 63,2%. Ich dominacja w tej grupie wynika przede wszystkim z niższego wieku emerytalnego kobiet. Natomiast w przedziale od 25 roku życia do 54 lat mężczyzn było nieco mniej; przy czym w poszczególnych grupach wystąpiła względna równowaga między mężczyznami a kobietami.

Wyjeżdżający do pracy

W 2021 r. do pracy poza obszar województwa mazowieckiego wyjeżdżało 47,2 tys. pracowników najemnych. W skali kraju stanowiło to 8,1%, a więcej wyjeżdżających odnotowano tylko w czterech województwach: małopolskim (61,5 tys., tj. 10,6%), śląskim (60,1 tys., tj. 10,3%), łódzkim (55,4 tys., tj. 9,5%) i wielkopolskim (47,8 tys., tj. 8,2%).

Wyjeżdżający do pracy to pracownicy najemni, którzy wyjeżdżają z gminy (powiatu/województwa) zamieszkania do innej gminy (powiatu/województwa), gdzie zlokalizowane jest ich miejsce pracy

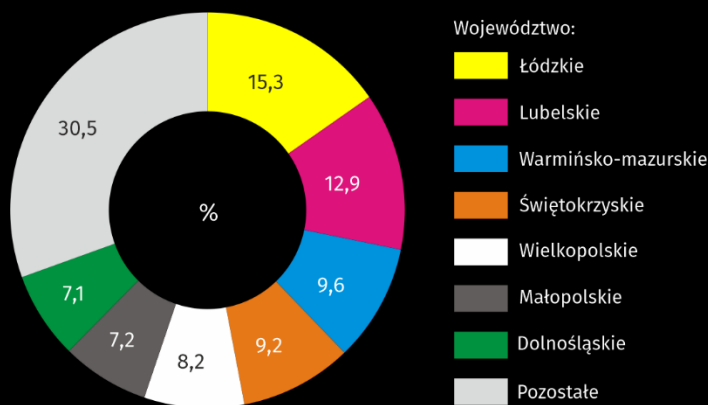
Wykres 1. Wyjeżdżający do pracy z województw w 2021 r.



Pracownicy najemni z mazowieckiego najczęściej wyjeżdżali do pracy do województw łódzkiego i lubelskiego; łącznie kierowało się tam blisko 30% wyjeżdżających. Stosunkowo licznie mieszkańcy mazowieckiego wyjeżdżali w związku z pracą także do innych województw sąsiednich – warmińsko-mazurskiego (9,6%) i świętokrzyskiego (9,2%). Najrzadziej natomiast celem wyjazdów były województwa lubuskie i opolskie, gdzie kierowało się odpowiednio 0,8% i 1,1% pracowników najemnych mieszkających w województwie mazowieckim.

Blisko 30% wyjeżdżających w celach zarobkowych z mazowieckiego kierowało się do województw łódzkiego i lubelskiego

Wykres 2. Kierunki wyjazdów do pracy z województwa mazowieckiego w 2021 r.



W ogólnej liczbie wyjeżdżających do pracy poza obszar województwa mazowieckiego więcej było mieszkańców miast niż terenów wiejskich (54,4% wobec 45,6%). Największy udział zatrudnionych pochodzących z miast obserwowano w województwach śląskim (72,1%) i pomorskim (65,5%), przy średnim udziale w kraju na poziomie 55,3%. Największy odsetek zatrudnionych pochodzących z terenów wiejskich w ogólnej liczbie wyjeżdżających do pracy wystąpił w województwach świętokrzyskim (58,0%) i podkarpackim (56,7%).

Wyjeżdżający do pracy poza obszar województwa mazowieckiego w większym zakresie reprezentowali miasta niż obszary wiejskie

Zdecydowana większość zatrudnionych wyjeżdżających z województwa mazowieckiego udawała się do pracy w miastach (79,9%), a odsetek takich przemieszczeń nie odbiegał znacząco od średniej dla Polski (80,9%).

Wśród wyjeżdżających do pracy poza granice województwa przeważali mężczyźni. Ich udział w ogólnej liczbie wyjeżdżających wyniósł 60,4% i był zbliżony do średniej krajowej (58,6%). Wskazuje to, że kobiety na pracę poza województwem zamieszkania decydowały się znacznie rzadziej (39,6% wobec 41,4% w kraju).

Tablica 3. Wyjeżdżający do pracy poza granice województwa mazowieckiego według płci i wieku w 2021 r.

Grupy wieku	Ogółem	Mężczyźni	Kobiety
Ogółem	47178	28489	18689
w % ogółem			
24 lata i mniej	14,0	12,6	16,3
25–34	28,7	26,5	32,1
35–44	25,1	25,9	23,8
45–54	17,2	18,6	15,2
55–64	10,8	12,1	8,8
65 lat i więcej	4,2	4,4	3,9

Rozpatrując zbiorowość wyjeżdżających do pracy poza województwo mazowieckie według grup wieku stwierdzić można, że w każdej grupie mężczyzn było więcej niż kobiet. Największą przewagę mężczyzn odnotowano w grupie wieku (55–64 lata), gdzie ich odsetek wyniósł 67,7%, a najmniejszą wśród osób najmłodszych (24 lata i mniej) – 54,1%.

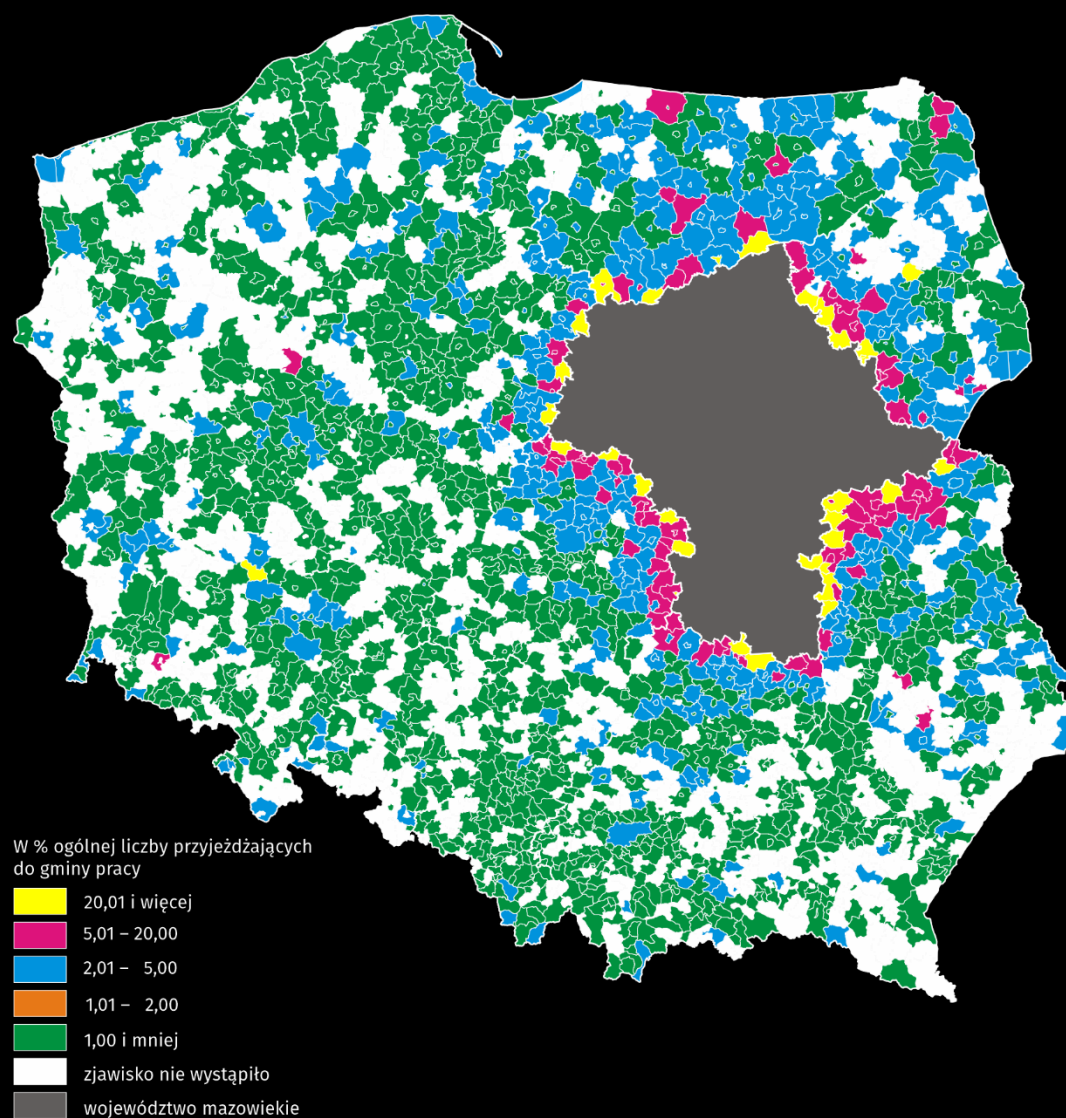
Pracownicy najemni wyjeżdżający do pracy poza granice województwa mazowieckiego kierowali się głównie do dużych miast. Najczęściej decydowali się na wyjazd do pracy na terenie Wrocławia (2,4 tys. osób, tj. 5,2%). Stosunkowo licznie wyjeżdżali też do Krakowa (2,4 tys. osób; tj. 5,1%) i Łodzi (2,3 tys. osób; tj. 4,9%).

Wyjeżdżający poza granice województwa udawali się do pracy głównie do miast wojewódzkich

Tablica 4. Gminy z największą liczbą przyjeżdżających do pracy z województwa mazowieckiego w 2021 r.

Lokata	Gmina pracy	Rodzaj gminy	Województwo pracy	Liczba przyjeżdżających do pracy z gmin województwa mazowieckiego	W % ogółu wyjeżdżających do pracy z województwa mazowieckiego
1	Wrocław	miejska	Dolnośląskie	2446	5,2
2	Kraków	miejska	Małopolskie	2393	5,1
3	Łódź	miejska	Łódzkie	2307	4,9
4	Olsztyn	miejska	Warmińsko-mazurskie	2094	4,4
5	Poznań	miejska	Wielkopolskie	1683	3,6
6	Gdańsk	miejska	Pomorskie	1514	3,2
7	Starachowice	miejska	Świętokrzyskie	1293	2,7
8	Lublin	miejska	Lubelskie	1259	2,7
9	Skarżysko-Kamienna	miejska	Świętokrzyskie	931	2,0
10	Puławy	miejska	Lubelskie	805	1,7

Mapa 2. Wyjeżdżający do pracy z województwa mazowieckiego według gmin^a w 2021 r.



a Z uwzględnieniem podziału na część miejską i wiejską w gminach miejsko-wiejskich.

Analiza wyjazdów poza obszar województwa, prowadzona z perspektywy gminy miejsca pracy, wskazuje, że największy udział w zbiorowości przyjeżdżających w celach zarobkowych Mazowszanie mieli w gminach Tłuchowo (województwo kujawsko-pomorskie, powiat lipnowski), Wola Mysłowska (woj. lubelskie, pow. łukowski), Łłowo-Osada (woj. warmińsko-mazurskie, pow. działdowski), Czyżew – miasto (woj. podlaskie, pow. wysokomazowiecki).

W grupie wszystkich gmin województwa mazowieckiego największą liczbą pracowników najemnych wyjeżdżających do pracy do innych gmin wyróżniło się m.st. Warszawa. W 2021 r. w celach zarobkowych wyjeżdżało stąd 56,0 tys. osób, co stanowiło 7,7% ogółu wyjeżdżających do pracy. Wśród mieszkańców terenów wiejskich najczęściej pracowników najemnych wyjeżdżało do pracy z gminy Piaseczno – 11,4 tys. osób, tj. 1,6% ogółu wyjeżdżających i 2,8% wszystkich wyjeżdżających z terenów wiejskich. W strukturze wyjeżdżających do pracy, uwzględniającej rodzaj gminy zamieszkania, 27,5% stanowili zatrudnieni pochodzący z gmin miejsko-wiejskich, przy czym odsetek mieszkających w części wiejskiej tych gmin wynosił 14,6%, a w miastach 12,9%. Udział wyjeżdżających z gmin wiejskich wyniósł 41,1%, natomiast z gmin miejskich – 31,4%.

Najwięcej osób wyjeżdżało do pracy z m.st. Warszawy, Pruszkowa i Żąbek, a spośród gmin wiejskich – z Piaseczna i Lesznowoli

Tablica 5. Gminy województwa mazowieckiego z największą liczbą wyjeżdżających do pracy w 2021 r.

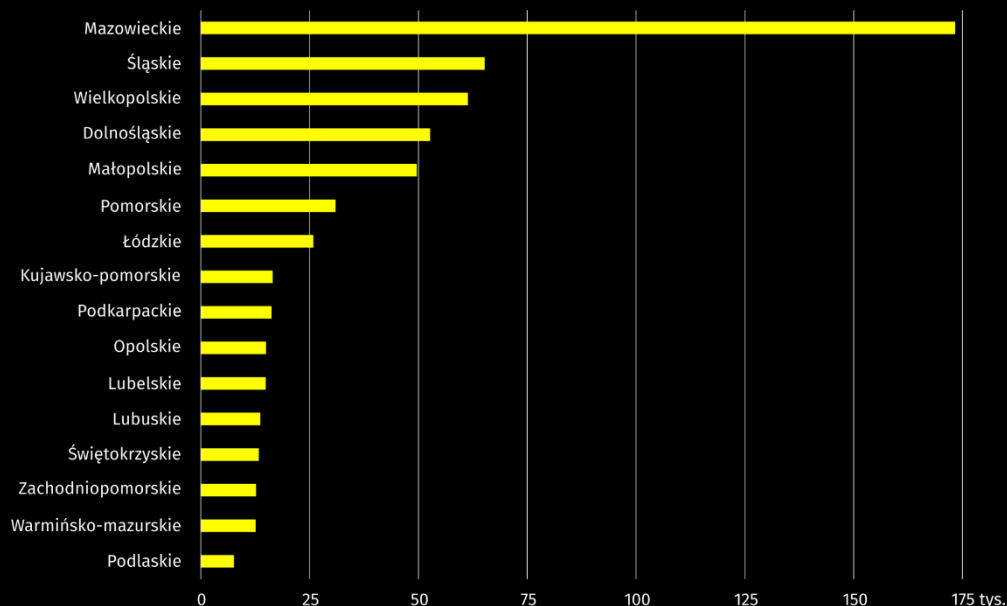
Lokata	Gmina zamieszkania	Rodzaj gminy	Wyjeżdżający do pracy	
			ogółem	w % ogółu wyjeżdżających do pracy z gmin województwa mazowieckiego
1	M.st. Warszawa	miejska	56045	7,7
2	Pruszków	miejska	15902	2,2
3	Żąbki	miejska	13163	1,8
4	Piaseczno – miasto	miejsko-wiejska	12510	1,7
5	Legionowo	miejska	12205	1,7
6	Marki	miejska	11433	1,6
7	Piaseczno – obszar wiejski	miejsko-wiejska	11420	1,6
8	Radom	miejska	9792	1,3
9	Otwock	miejska	9377	1,3
10	Lesznowola	wiejska	8903	1,2

Przyjeżdżający do pracy

W 2021 r. do pracy w województwie mazowieckim przyjeżdżało 173,3 tys. pracowników najemnych z innych województw. Pod względem liczby przyjeżdżających mazowieckie zajmowało pierwsze miejsce w kraju przyciągając 29,8% ogólnej liczby wyjeżdżających do pracy poza granice województwa swego zamieszkania.

Przyjeżdżający do pracy to pracownicy najemni, którzy przyjeżdżają z gminy (powiatu/województwa) zamieszkania do innej gminy (powiatu/województwa), gdzie zlokalizowane jest ich miejsce pracy

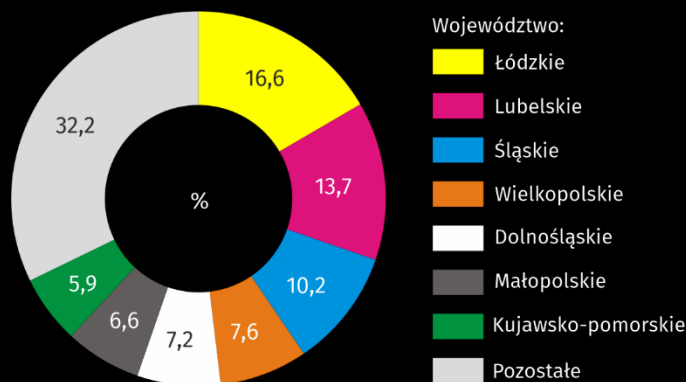
Wykres 3. Przyjeżdżający do pracy do województw w 2021 r.



Mazowieckie stanowiło cel przyjazdu szczególnie dla mieszkańców sąsiednich województw. Najwięcej pracowników najemnych pochodziło z łódzkiego (28,8 tys. osób, tj. 16,6%), lubelskiego (23,7 tys., tj. 13,7%) i śląskiego (17,6 tys., tj. 10,2%). Najrzadziej zatrudnienie znajdowali tu natomiast mieszkańcy województw: lubuskiego (3,1 tys., tj. 1,8%), opolskiego (3,2 tys., tj. 1,8%) i zachodniopomorskiego (5,9 tys., tj. 3,4%).

Do pracy w województwie mazowieckim najczęściej przyjeżdżali mieszkańcy województwa łódzkiego

Wykres 4. Kierunki przyjazdów do pracy do województwa mazowieckiego w 2021 r.



W 2021 r. w populacji zatrudnionych przyjeżdżających do pracy w województwie mazowieckim zaobserwowano dużą różnicę w mobilności mieszkańców miast i obszarów wiejskich. Przyjeżdżający z miast stanowili 61,0%, a pochodzący z terenów wiejskich 39,0%. W kraju mobilność mieszkańców miast była mniejsza niż mieszkających na terenach wiejskich; odpowiednio 55,3% wobec 44,7%.

Wśród przyjeżdżających do pracy w województwie mazowieckim więcej było mieszkańców miast niż wsi

Ze względu na lokalizację miejsca pracy, dla pracowników najemnych spoza województwa mazowieckiego zdecydowanie częściej cel przyjazdu stanowiły miasta (90,2% wobec 9,8% w przypadku terenów wiejskich); w kraju odpowiednio 80,9% wobec 19,1%.

Wśród osób przyjeżdżających do pracy do województwa mazowieckiego więcej było mężczyzn niż kobiet (56,0% wobec 44,0%). W kraju przewaga mężczyzn była nieco większa (58,6% wobec 41,4%).

Tablica 6. Przyjeżdżający do pracy spoza województwa według płci i wieku w 2021 r.

Grupy wieku	Ogółem	Mężczyźni	Kobiety
Ogółem	173348	97159	76189
w % ogółem			
24 lata i mniej	15,4	14,4	16,7
25–34	26,4	24,3	29,2
35–44	21,9	22,7	20,8
45–54	16,7	18,4	14,5
55–64	12,8	13,3	12,2
65 lat i więcej	6,8	6,9	6,7

W zbiorowości przyjeżdżających do pracy do województwa mazowieckiego najczęściej było osób w wieku 25–34 lata (45,8 tys.) i 35–44 lata (37,9 tys.). Łącznie osoby w tych grupach stanowiły 48,3% ogólnej liczby przyjeżdżających do pracy spoza mazowieckiego; przy czym dla kobiet odsetek ten był wyższy niż dla mężczyzn (odpowiednio 50,0% wobec 47,0%).

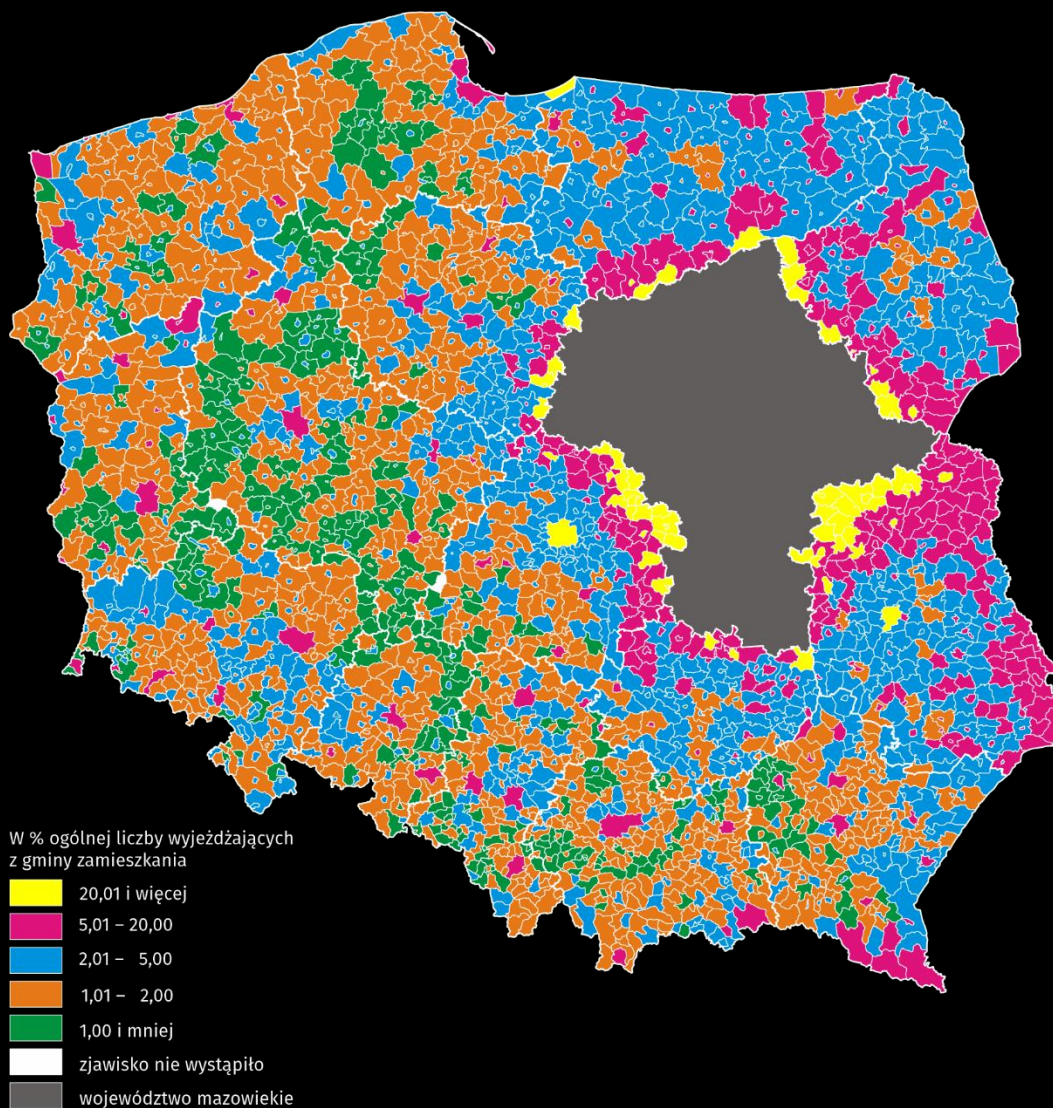
Tablica 7. Gminy z największą liczbą wyjeżdżających do pracy do województwa mazowieckiego w 2021 r.

Lo-kata	Gmina zamieszkania	Rodzaj gminy	Województwo zamieszkania	Liczba wyjeżdżających do pracy na terenie województwa mazowieckiego	W % ogółu przyjeżdżających spoza województwa mazowieckiego
1	Łódź	miejska	łódzkie	5741	3,3
2	Skierniewice	miejska	łódzkie	3855	2,2
3	Kraków	miejska	Małopolskie	3842	2,2
4	Wrocław	miejska	Dolnośląskie	3714	2,1
5	Poznań	miejska	Wielkopolskie	3087	1,8
6	Gdańsk	miejska	Pomorskie	2839	1,6
7	Lublin	miejska	Lubelskie	2793	1,6
8	Białystok	miejska	Podlaskie	1890	1,1
9	Szczecin	miejska	Zachodniopomorskie	1717	1,0
10	Bydgoszcz	miejska	Kujawsko-pomorskie	1682	1,0

Analizując dojazdy do pracy w ujęciu gminnym, należy stwierdzić, że spoza województwa najliczniej do mazowieckiego przyjeżdżali mieszkańcy dużych miast: Łodzi (5,7 tys. osób), Skierniewic (3,9 tys.), Krakowa (3,8 tys.) oraz Wrocławia (3,7 tys.).

Biorąc pod uwagę strukturę wyjeżdżających do pracy z gmin zamieszkania, należy zauważyć, że największy odsetek kierujących się do pracy do województwa mazowieckiego wyróżniały gminy położone w sąsiednich województwach m.in. Kowiesy (województwo łódzkie, powiat skierniewicki), Bolimów (woj. łódzkie, powiat skierniewicki), Stoczek Łukowski (woj. lubelskie, pow. łukowski), Wola Mysłowska (woj. lubelskie, pow. łukowski), Skierniewice (woj. łódzkie, powiat miasto Skierniewice), Tłuchowo (woj. kujawsko-pomorskie, pow. lipnowski).

Mapa 3. Przyjeżdżający do pracy do województwa mazowieckiego według gmin^a w 2021 r.



a Z uwzględnieniem podziału na część miejską i wiejską w gminach miejsko-wiejskich.

Najbardziej atrakcyjnym miejscem pracy w województwie mazowieckim było m.st. Warszawa. W 2021 r. w celach zarobkowych przyjeżdżało tu (zarówno z terenu województwa, jak i spoza jego granic) 390,4 tys. pracowników najemnych. Było to 45,5% ogółu przyjeżdżających do pracy w gminach mazowieckiego i 57,9% – w miastach. Spośród gmin wiejskich najwięcej osób przyjeżdżało do pracy do Ożarowa Mazowieckiego – obszar wiejski (8,2 tys. osób, tj. 1,0% wszystkich przyjeżdżających w celach zarobkowych do mazowieckich gmin i 4,5% przyjeżdżających na obszary wiejskie).

Zdecydowana większość osób, które przyjeżdżały do pracy w gminach województwa mazowieckiego kierowała się do miast – 66,7%; na wsi miejsce pracy miało 15,4% przyjeżdżających, a pozostali – w gminach miejsko-wiejskich: na terenach miejskich – 11,9%, na terenach wiejskich – 6,0%.

Najwięcej osób przyjeżdżało do pracy do m.st. Warszawy, a spośród gmin wiejskich – do Ożarowa Mazowieckiego

Tablica 8. Gminy województwa mazowieckiego z największą liczbą przyjeżdżających do pracy w 2021 r.

Lokata	Gmina pracy	Rodzaj gminy	Przyjeżdżający do pracy	
			ogółem	w % ogółu przyjeżdżających do pracy w gminach województwa mazowieckiego
1	M.st. Warszawa	miejska	390395	45,5
2	Radom	miejska	22392	2,6
3	Płock	miejska	19958	2,3
4	Piaseczno – miasto	miejsko-wiejska	13826	1,6
5	Siedlce	miejska	13597	1,6
6	Pruszków	miejska	10898	1,3
7	Ostrołęka	miejska	8236	1,0
8	Ożarów Mazowiecki – obszar wiejski	miejsko-wiejska	8187	1,0
9	Grodzisk Mazowiecki – miasto	miejsko-wiejska	8106	0,9
10	Mińsk Mazowiecki	miejska	7982	0,9

Dojazdy do pracy w m.st. Warszawie

Wyjeżdżający z m.st. Warszawy

W 2021 r. z m.st. Warszawy wyjeżdżało do pracy 56,0 tys. osób. Miejsce pracy większości wyjeżdżających (58,8%) zlokalizowane było w miastach. Dla zdecydowanej większości wyjeżdżających z m.st. Warszawy w celach zarobkowych (45,0 tys., tj. 80,4%) dojazdy do pracy odbywały się w obrębie województwa mazowieckiego, przy czym główny kierunek stanowiły gminy ościenne.

Dla większości wyjeżdżających do pracy z m.st. Warszawy dojazdy odbywały się w obrębie województwa, najczęściej do gmin ościennych

Tablica 9. Gminy z największą liczbą przyjeżdżających do pracy z m.st. Warszawy w 2021 r.

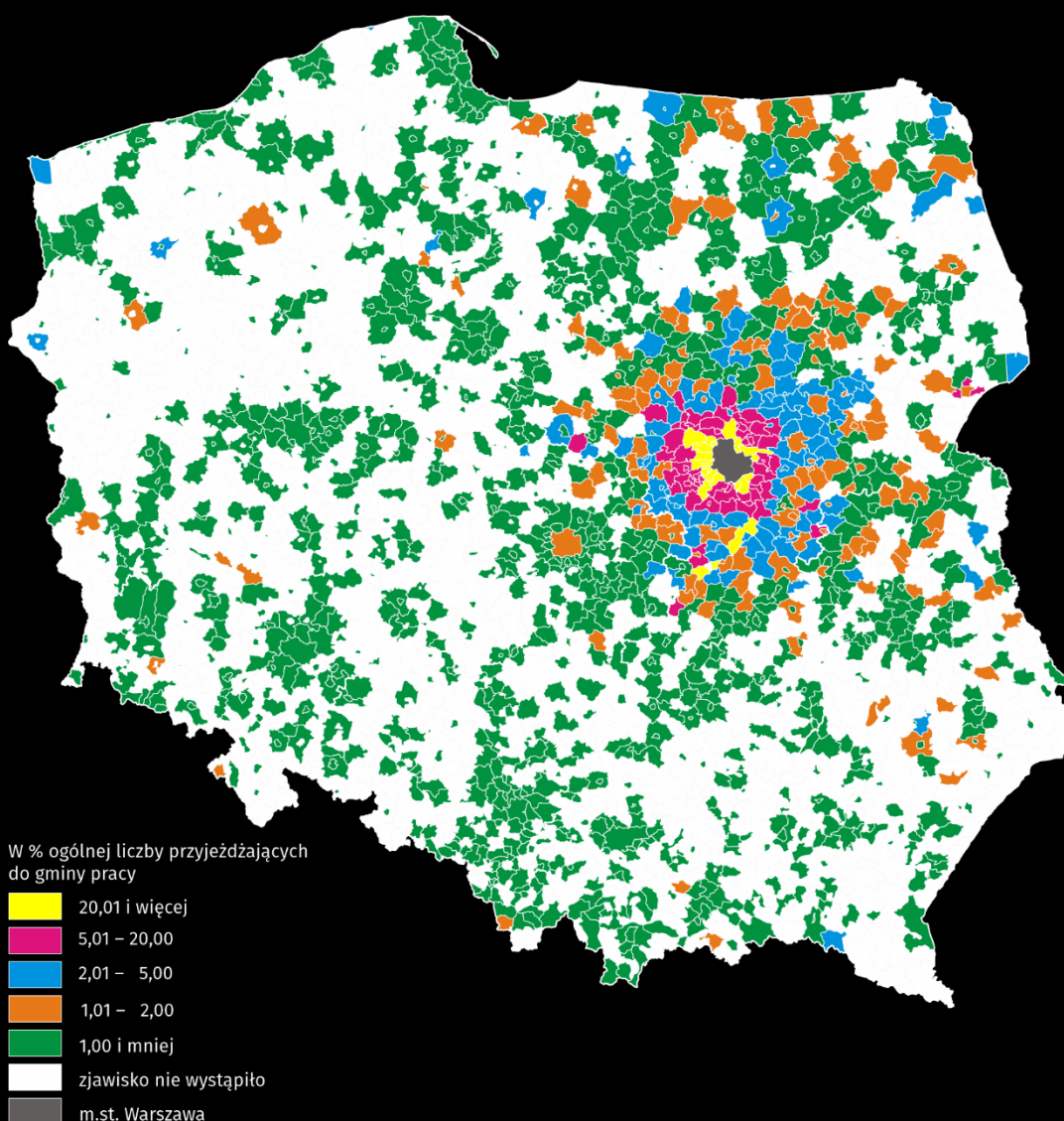
Lokata	Gmina pracy	Rodzaj gminy	Województwo pracy	Liczba przyjeżdżających do pracy z m.st. Warszawy	W % ogółu wyjeżdżających z m.st. Warszawy
1	Ożarów Mazowiecki – obszar wiejski	miejsko-wiejska	Mazowieckie	2826	5,0
2	Piaseczno – miasto	miejsko-wiejska	Mazowieckie	2659	4,7
3	Pruszków	miejska	Mazowieckie	2573	4,6
4	Raszyn	wiejska	Mazowieckie	2550	4,5
5	Stare Babice	wiejska	Mazowieckie	1930	3,4
6	Marki	miejska	Mazowieckie	1811	3,2
7	Michałowice	wiejska	Mazowieckie	1795	3,2
8	Łomianki – miasto	miejsko-wiejska	Mazowieckie	1628	2,9
9	Lesznowola	wiejska	Mazowieckie	1525	2,7
10	Ożarów Mazowiecki – miasto	miejsko-wiejska	Mazowieckie	1428	2,5

Do pracy poza granice województwa wyjeżdżało z m.st. Warszawy 11,0 tys. osób, tj. 19,6% ogółu wyjeżdżających mieszkańców. Celem tych dojazdów była praca głównie w dużych miastach. Najwięcej pracowników najemnych decydowało się na dojazdy do pracy na terenie Krakowa. W 2021 r. dojeżdżało tam 1,1 tys. mieszkańców m.st. Warszawy, czyli 1,9% ogółu wyjeżdżających z miasta w celach zarobkowych i 9,6% wyjeżdżających poza granice województwa. Wśród miast znajdujących się w kręgu zainteresowań pracowników najemnych z m.st. Warszawy były ponadto m.in. Wrocław (0,9 tys.), Łódź (0,8 tys.), Poznań (0,6 tys.) i Gdańsk (0,4 tys.).

W ogólnej liczbie wyjeżdżających do pracy z m.st. Warszawy przemieszczający się poza granice województwa stanowili 19,6%

Wśród mieszkańców m.st. Warszawy wyjeżdżających do pracy poza obszar miasta przeważali mężczyźni. W 2021 r. ich udział wyniósł 60,1%. Najbardziej mobilne były osoby w wieku 35–44 i 25–34 lata (odpowiednio 16,7 i 15,5 tys. osób, tj. łącznie 57,5% ogółu wyjeżdżających).

Mapa 4. Wyjeżdżający do pracy z m.st. Warszawy według gmin^a w 2021 r.



a Z uwzględnieniem podziału na część miejską i wiejską w gminach miejsko-wiejskich.

Przyjeżdżający do m.st. Warszawy

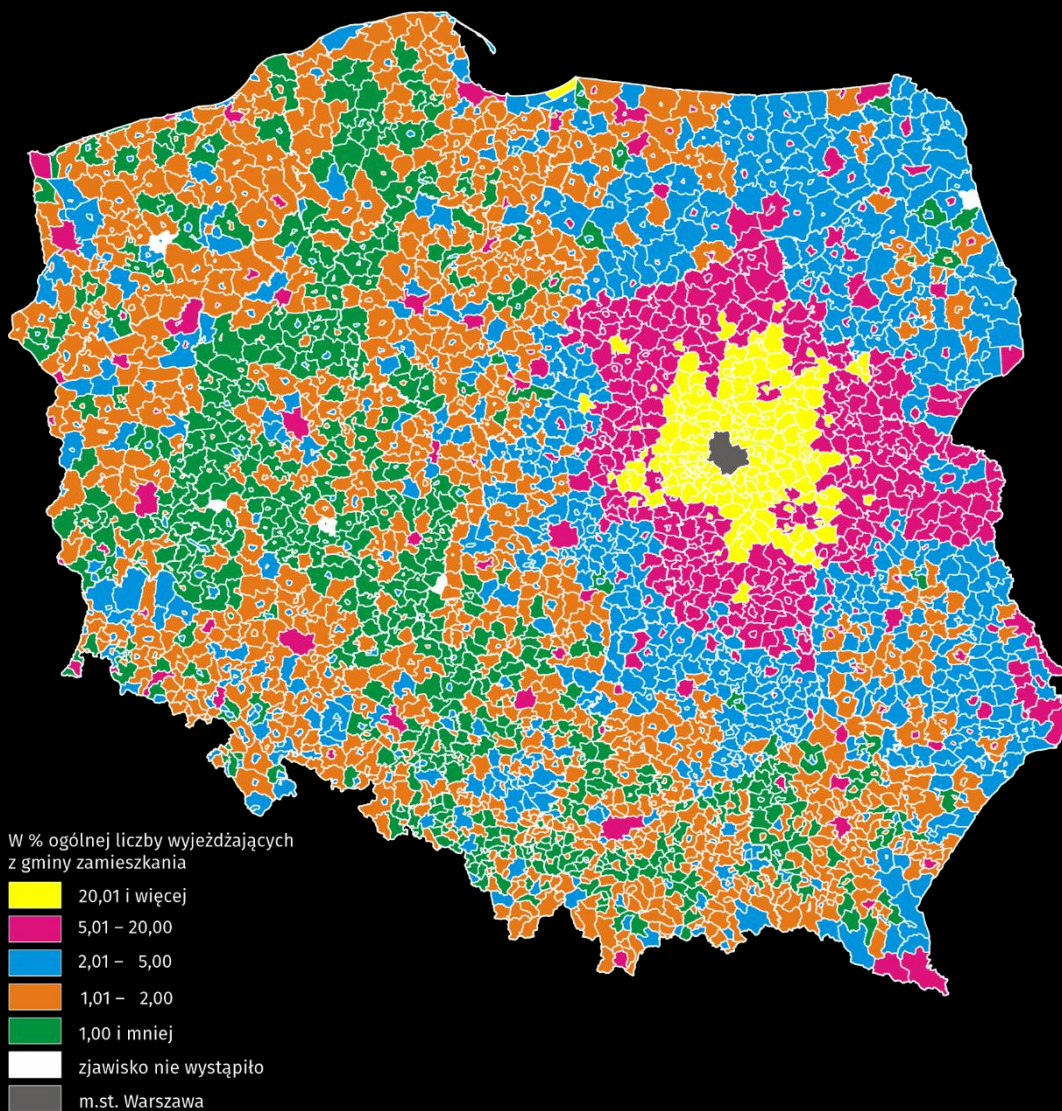
W 2021 r. m.st. Warszawa stanowiło docelowe miejsce pracy dla 390,4 tys. osób przyjeżdżających. Większość zatrudnionych (258,2 tys., tj. 66,1%) pochodziła z gmin województwa mazowieckiego, natomiast pozostali (132,2 tys., tj. 33,9%) przyjeżdżali do m.st. Warszawy z innych województw. Ponad połowa przyjeżdżających wywodziła się z terenów miejskich (57,4%).

Najwięcej osób przyjeżdżających do pracy w m.st. Warszawie było w wieku 35–44 lata (26,8% ogólnej ich liczby) oraz 25–34 lata (24,2%). Kobiety stanowiły 50,6% ogólnej liczby przyjeżdżających do m.st. Warszawy w celach zarobkowych.

Największy strumień pracowników najemnych kierował się do m.st. Warszawy z gmin okalających miasto, najwięcej z Ząbek (11,1 tys. osób), Pruszkowa (10,2 tys. osób), Marek (9,3 tys.), Legionowa (9,2 tys.), Piaseczna – w części miejskiej (8,6 tys.) i Piaseczna – w części wiejskiej (6,9 tys.), a także z Lesznoli (6,1 tys.), Otwocka (6,0 tys.) oraz Wołomina – w części miejskiej (5,1 tys.).

Pracownicy przyjeżdżający z innych województw stanowili 33,9% ogółu przyjeżdżających do pracy na terenie m.st. Warszawy

Mapa 5. Przyjeżdżający do pracy do m.st. Warszawy według gmin^a w 2021 r.



a Z uwzględnieniem podziału na część miejską i wiejską w gminach miejsko-wiejskich.

Spoza województwa do pracy na terenie m.st. Warszawy kierowali się przede wszystkim pracownicy najemni mieszkający w dużych miastach. Najliczniejszą grupę stanowili przyjeżdżający z Łodzi (blisko 5,0 tys. osób). Na dojazdy do pracy do Warszawy decydowali się również m.in. mieszkańcy Krakowa, Wrocławia i Poznania.

Tablica 10. Gminy spoza województwa mazowieckiego z największą liczbą wyjeżdżających do pracy do m.st. Warszawy w 2021 r.

Lo-kata	Gmina zamieszkania	Rodzaj gminy	Województwo zamieszkania	Liczba wyjeżdżających do pracy do m.st. Warszawy	W % ogółu przyjeżdżających do m.st. Warszawy spoza województwa mazowieckiego
1	Łódź	miejska	Łódzkie	4978	3,8
2	Kraków	miejska	Małopolskie	3414	2,6
3	Wrocław	miejska	Dolnośląskie	3315	2,5
4	Poznań	miejska	Wielkopolskie	2718	2,1
5	Gdańsk	miejska	Pomorskie	2472	1,9
6	Skierniewice	miejska	Łódzkie	2436	1,8
7	Lublin	miejska	Lubelskie	2270	1,7
8	Białystok	miejska	Podlaskie	1595	1,2
9	Szczecin	miejska	Zachodniopomorskie	1512	1,1
10	Bydgoszcz	miejska	Kujawsko-pomorskie	1465	1,1

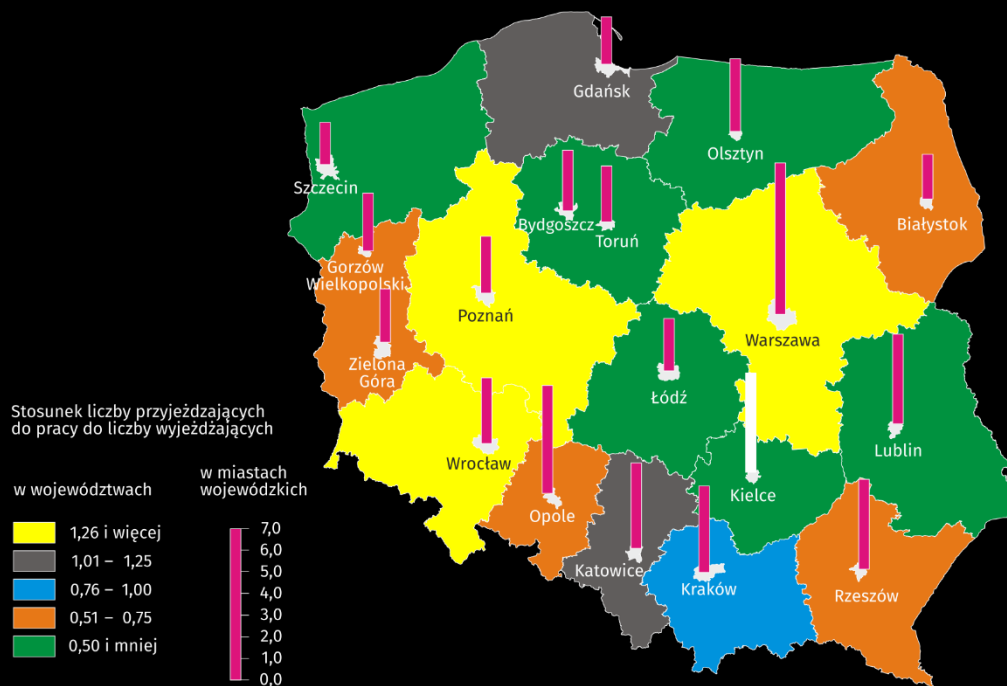
Iloraz przepływów

Miernikiem informującym o stopniu atrakcyjności rynku pracy na danym obszarze jest iloraz przepływów, czyli stosunek liczby przyjeżdżających do pracy do liczby wyjeżdżających w tym celu. W 2021 r. nadwyżkę przyjeżdżających nad wyjeżdżającymi odnotowano dla pięciu województw. Najbardziej atrakcyjnym rynkiem pracy było województwo mazowieckie, gdzie liczba przyjeżdżających ponad 3-krotnie przewyższała liczbę wyjeżdżających. Wskaźnik ten w 2021 r. wynosił 3,67. Dużo niższymi wartościami tego wskaźnika – ale nadal powyżej jedności charakteryzowały się województwa: dolnośląskie (1,38), wielkopolskie (1,28), pomorskie (1,15) oraz śląskie (1,08). Najniższe wartości omawianego wskaźnika – a co za tym idzie, najmniejszą „siłę przyciągania” – miały dwa województwa: lubelskie (0,40) i świętokrzyskie (0,45). Niezależnie od wartości ilorazu liczonego na poziomie województw, we wszystkich miastach wojewódzkich liczba przyjeżdżających do pracy była większa od liczby wyjeżdżających w tym celu, a relacja tych dwóch wielkości kształtowała się od 1,95 w Szczecinie do 6,97 w Warszawie.

Iloraz przepływów to stosunek liczby przyjeżdżających do pracy do liczby wyjeżdżających w tym celu dla danej jednostki terytorialnej

Iloraz przepływów związanych z zatrudnieniem w województwie mazowieckim wyniósł 3,67 i był najwyższy w kraju

Mapa 6. Iloraz przepływów związanych z zatrudnieniem według województw w 2021 r.



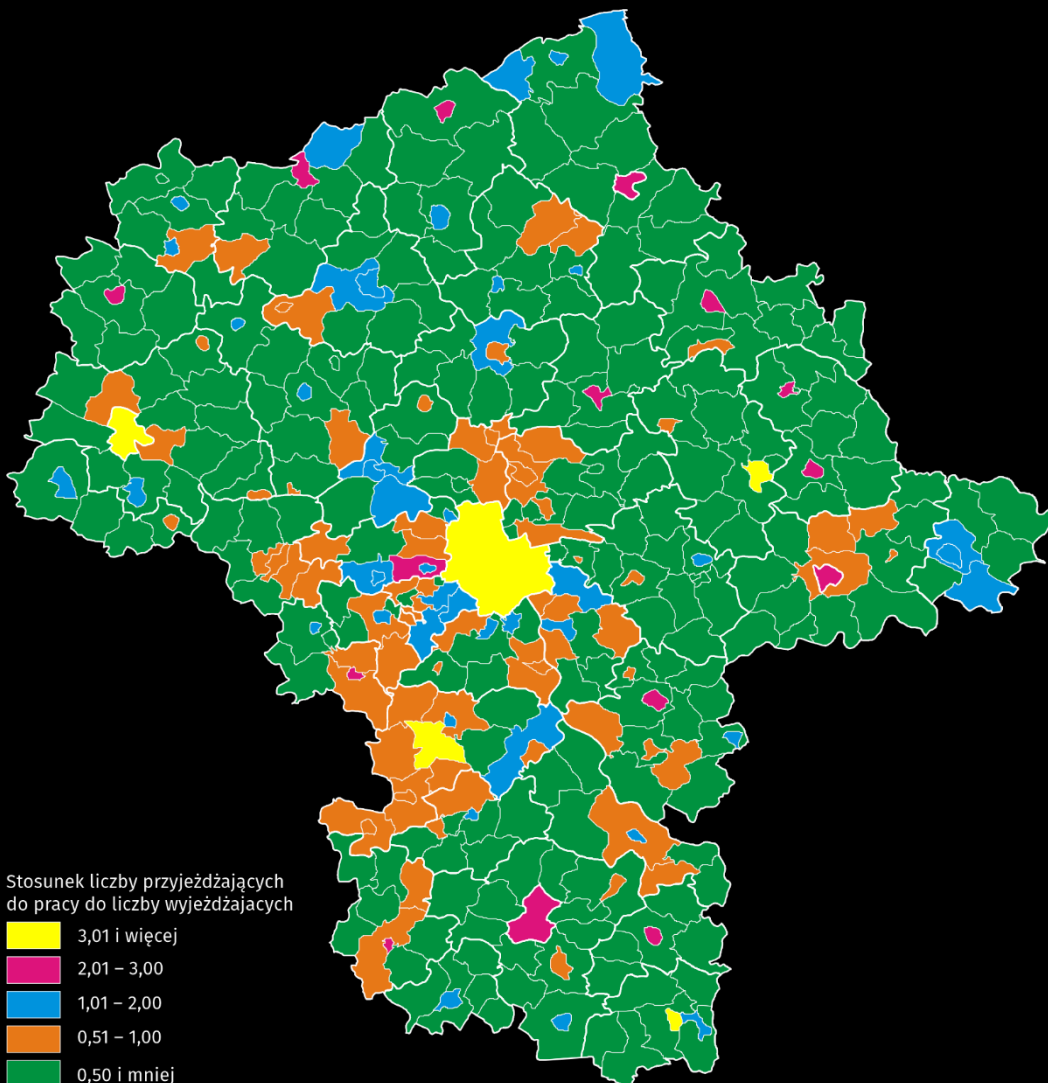
Analiza ilorazu przepływów związanych z zatrudnieniem w ujęciu gminnym wskazuje, że w 2021 r. w województwie mazowieckim nadwyżkę przyjeżdżających do pracy nad wyjeżdżającymi w tym celu poza granice gminy zamieszkania odnotowano w 66 spośród 371 jednostek administracyjnych, tj. 17,8%. Większość w tej grupie (74,2%) stanowiły miasta. Największą wartością ilorazu przepływów wyróżniło się m.st. Warszawa, gdzie liczba przyjeżdżających do pracy była blisko 7-krotnie większa od liczby wyjeżdżających. Wysoki iloraz charakteryzował również część miejską gminy Lipsko (4,75), gminę wiejską Belsk Duży (3,61), miasto Płock (3,57) i Węgrów (3,09) oraz miasto Ostrołęka (2,88). Z przeprowadzonego badania wynika, że w 2021 r. iloraz równy 1,00 wystąpił tylko w gminie miejskiej Mińsk Mazowiecki oraz w części miejskiej gminy Mogielnica.

Największą siłą przyciągania charakteryzowało się m.st. Warszawa, gdzie liczba przyjeżdżających do pracy była blisko 7-krotnie większa od liczby wyjeżdżających

Tablica 11. Gminy województwa mazowieckiego z największą przewagą liczby przyjeżdżających do pracy nad liczbą wyjeżdżających do pracy w 2021 r.

Lokata	Gmina	Rodzaj gminy	Powiat	Iloraz przepływów związanych z zatrudnieniem
1	M.st. Warszawa	miejska	M.st. Warszawa	6,97
2	Lipsko – miasto	miejsko-wiejska	Lipski	4,75
3	Belsk Duży	wiejska	Grójecki	3,61
4	Płock	miejska	M. Płock	3,57
5	Węgrów	miejska	Węgrowski	3,09
6	Ostrołęka	miejska	M. Ostrołęka	2,88
7	Kosów Lacki – miasto	miejsko-wiejska	Sokołowski	2,57
8	Mszczonów – miasto	miejsko-wiejska	Żyrardowski	2,48
9	Ostrów Mazowiecka	miejska	Ostrowski	2,41
10	Radom	miejska	M. Radom	2,29

Mapa 7. Iloraz przepływów związanych z zatrudnieniem według gmin^a w 2021 r.



a Z uwzględnieniem podziału na część miejską i wiejską w gminach miejsko-wiejskich.

Tablica 12. Gminy województwa mazowieckiego z największą przewagą liczby wyjeżdżających do pracy nad liczbą przyjeżdżających do pracy w 2021 r.

Lokata	Gmina	Rodzaj gminy	Powiat	Iloraz przepływów związanych z zatrudnieniem
1	Kosów Lacki – obszar wiejski	miejsko-wiejska	Sokołowski	0,07
2	Wyszogród – obszar wiejski	miejsko-wiejska	Płocki	0,08
3	Solec nad Wisłą – obszar wiejski	miejsko-wiejska	Lipski	0,08
4	Czerwińsk nad Wisłą – obszar wiejski	miejsko-wiejska	Płoński	0,08
5	Rusinów	wiejska	Przysuski	0,09
6	Chorzele – obszar wiejski	miejsko-wiejska	Przasnyski	0,09
7	Tłuszcz – obszar wiejski	miejsko-wiejska	Wołomiński	0,09
8	Świercze	wiejska	Pułtuski	0,10
9	Łochów – obszar wiejski	miejsko-wiejska	Węgrowski	0,10
10	Wiskitki – obszar wiejski	miejsko-wiejska	Żyrardowski	0,10

Najniższe wartości ilorazu przepływów wystąpiły na obszarach wiejskich. W niektórych przypadkach liczba wyjeżdżających pracowników najemnych wielokrotnie przewyższała liczbę przyjeżdżających do pracy. Największą różnicę stwierdzono na obszarze wiejskim gminy Kosów Lacki, gdzie wyjeżdżających do pracy było niemal 14 razy więcej niż przyjeżdżających. Dużą różnicę zanotowano także w części wiejskiej gminy miejsko-wiejskiej Wyszogród, w której liczba wyjeżdżających była wyższa ponad 13-krotnie od liczby przyjeżdżających, a także na obszarach wiejskich gmin miejsko-wiejskich Solec nad Wisłą i Czerwińsk nad Wisłą, z których wyjeżdżało w celach zarobkowych ponad 12 razy więcej osób niż przyjeżdżało.

W przypadku cytowania danych Głównego Urzędu Statystycznego prosimy o zamieszczenie informacji: „Źródło danych GUS”, a w przypadku publikowania obliczeń dokonanych na danych opublikowanych przez GUS prosimy o zamieszczenie informacji: „Opracowanie własne na podstawie danych GUS”.

Opracowanie merytoryczne:
Urząd Statystyczny w Warszawie

Dyrektor Agnieszka Ajdyn

Tel.: 22 464 23 15

Obsługa mediów

Tel.: 22 464 20 91

e-mail: m.kaluski@stat.gov.pl

Rozpowszechnianie:
Centrum Informacji Statystycznej

Marcin Kałuski

Tel.: 22 464 20 91



warszawa.stat.gov.pl



[@Warszawa_STAT](https://twitter.com/Warszawa_STAT)



[@UrządStatystycznywWarszawie](https://www.facebook.com/UrządStatystycznywWarszawie)



[gus_stat](https://www.instagram.com/gus_stat)



[głównyurządstatystycznygus](https://www.youtube.com/głównyurządstatystycznygus)



[głównyurządstatystyczny](https://www.linkedin.com/company/głównyurządstatystyczny)

Powiązane opracowania

[Dojazdy do pracy w świetle wyników Narodowego Spisu Powszechnego
Ludności i Mieszkań 2021](#)

