

# Koniunktura gospodarcza, opinie formułowane przez jednostki z siedzibą w województwie MAZOWIECKIM – Luty 2022 r.

## Wpływ pandemii COVID-19 na koniunkturę – oceny i oczekiwania (Aneks)

28.02.2022 r.

Wskaźnik ogólnego klimatu koniunktury i jego składowe w ostatnich sześciu miesiącach

➔ **3,2**

Wskaźnik ogólnego klimatu koniunktury gospodarczej w przetwórstwie przemysłowym

W większości badanych obszarów przedsiębiorcy w lutym oceniają koniunkturę pozytywnie. Ponownie najbardziej optymistyczne oceny formułowane są przez firmy z sekcji informacja i komunikacja, natomiast najbardziej negatywne – przez prowadzących działalność związaną z zakwaterowaniem i usługami gastronomicznymi. W większości obszarów oceny bieżące („diagnozy”) pogorszyły się, natomiast

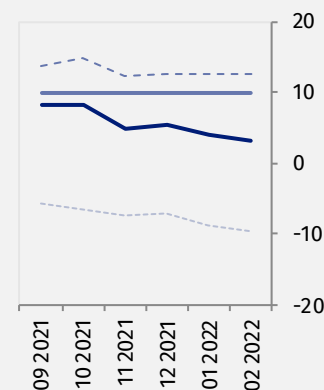
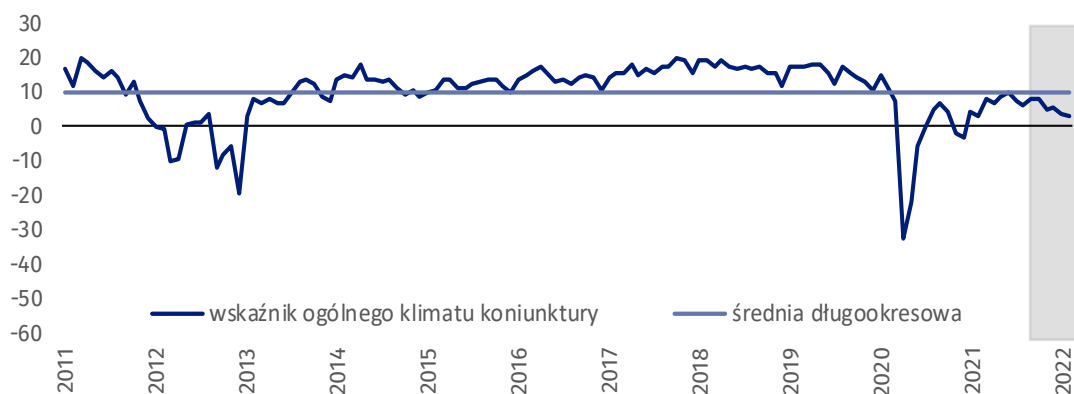
oczekiwania („prognozy”) poprawiły się lub są podobne jak przed miesiącem we wszystkich obszarach.

Do badania za bieżący miesiąc – odpowiedzi udzielane w okresie od 1 do 10 lutego – dołączono moduł pytań diagnozujący wpływ pandemii COVID-19 na koniunkturę gospodarczą (wyniki w Aneksie).



### Przetwórstwo przemysłowe (wykres 1)

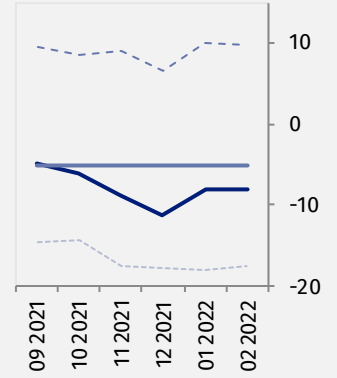
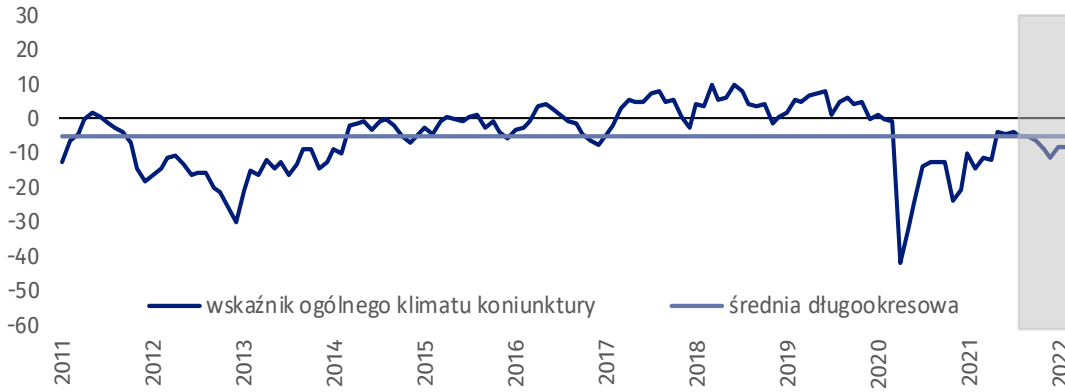
Wskaźnik ogólnego klimatu koniunktury kształtuje się na poziomie plus 3,2, tj. podobnym jak przed miesiącem (plus 3,9) oraz podobnym jak w lutym 2021 r.





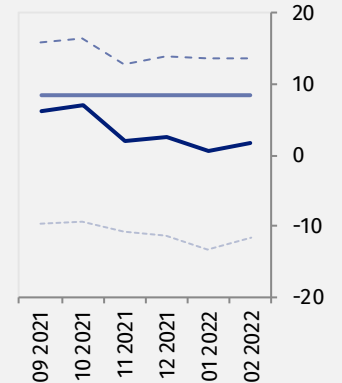
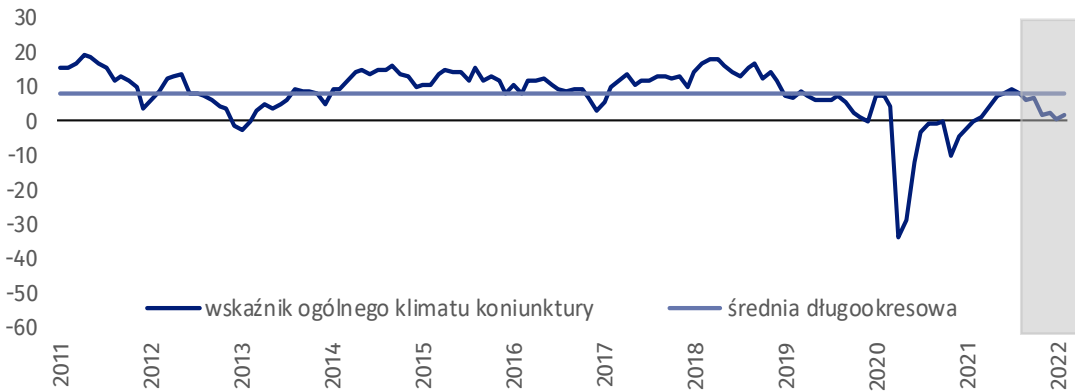
### Budownictwo (wykres 2)

W lutym wskaźnik ogólnego klimatu koniunktury kształtuje się na poziomie minus 8,0, tj. podobnym jak w styczniu (minus 8,1), ale wyższym niż w lutym ubiegłego roku.



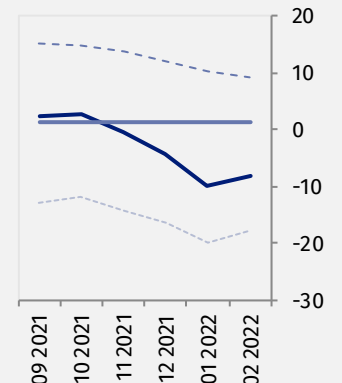
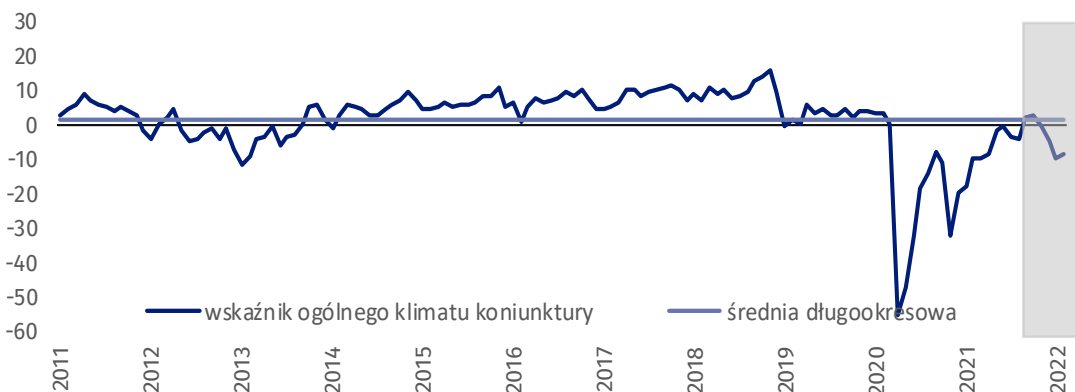
### Handel hurtowy (wykres 3)

W lutym wskaźnik ogólnego klimatu koniunktury kształtuje się na poziomie plus 1,8, tj. podobnym jak przed miesiącem (plus 0,5), ale wyższym niż w analogicznym okresie poprzedniego roku.



### Handel detaliczny (wykres 4)

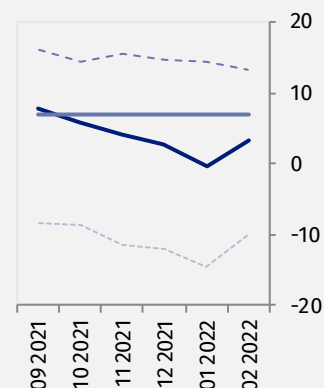
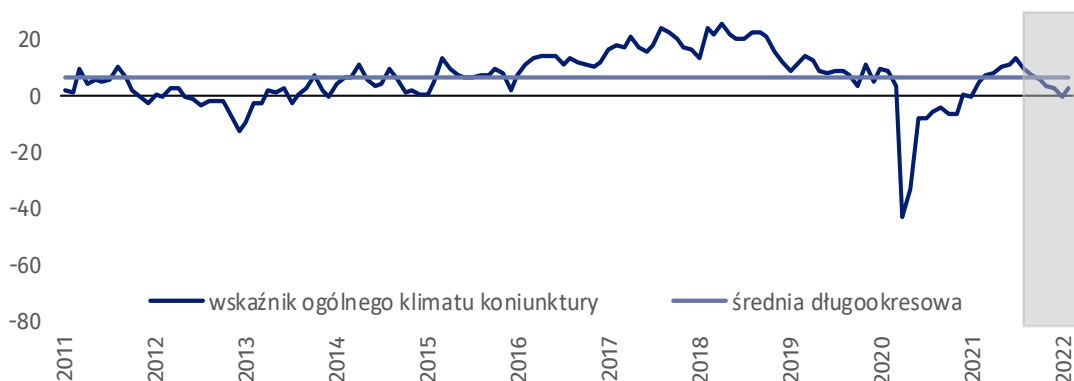
W bieżącym miesiącu wskaźnik ogólnego klimatu koniunktury kształtuje się na poziomie minus 8,2, tj. podobnym jak w styczniu (minus 9,7), ale wyższym niż w lutym 2021 r.





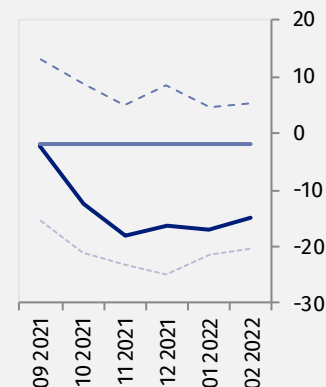
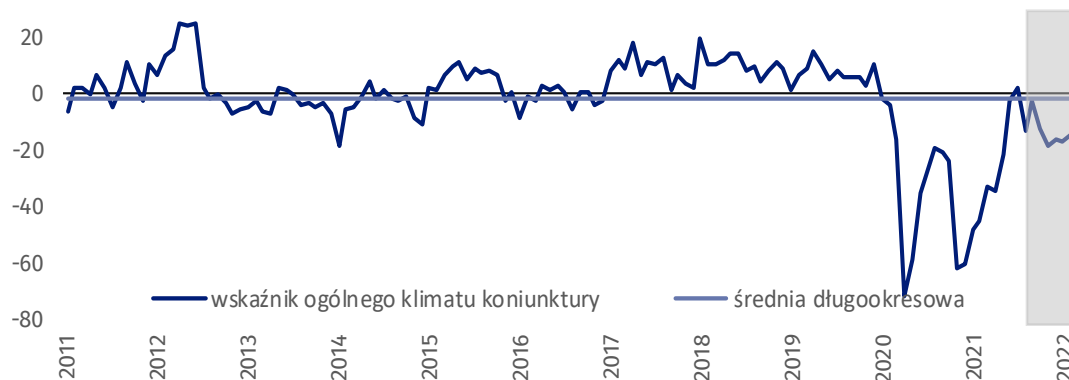
### Transport i gospodarka magazynowa (wykres 5)

W lutym wskaźnik ogólnego klimatu koniunktury kształtuje się na poziomie plus 3,2, tj. wyższym niż przed miesiącem (minus 0,4), ale niższym niż w lutym ostatnich ośmiu lat.



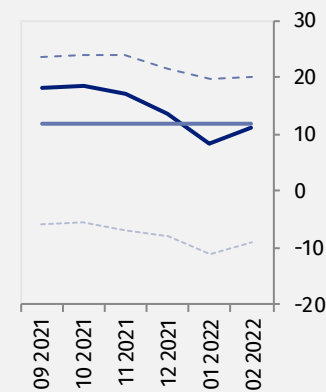
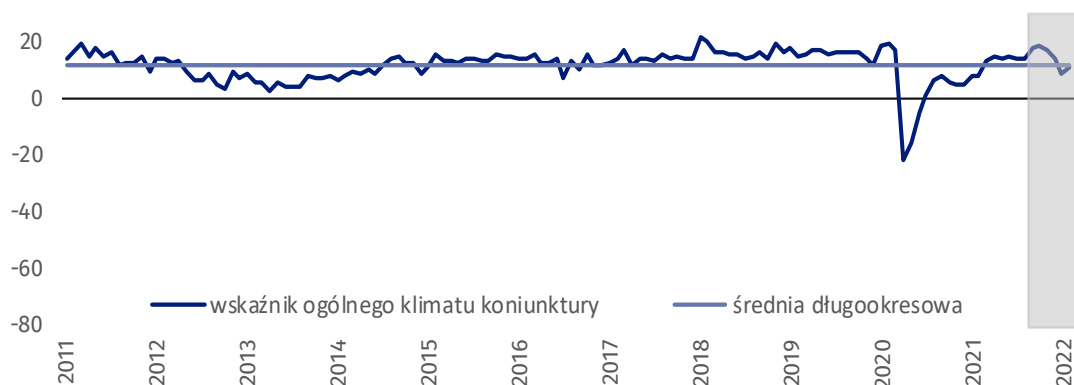
### Zakwaterowanie i gastronomia (wykres 6)

W bieżącym miesiącu wskaźnik ogólnego klimatu koniunktury kształtuje się na poziomie minus 14,9, tj. wyższym niż w styczniu (minus 16,9) oraz wyższym niż w lutym ubiegłego roku.



### Informacja i komunikacja (wykres 7)

Wskaźnik ogólnego klimatu koniunktury kształtuje się na poziomie plus 11,3, tj. wyższym niż w styczniu (plus 8,5) oraz wyższym niż w analogicznym okresie poprzedniego roku.



**Tablica 1. Wskaźniki ogólnego klimatu koniunktury według rodzaju działalności**






WYSZCZEGÓLNIENIE		Analogiczny miesiąc ubiegłego roku	Ubiegły miesiąc	<b>Bieżący miesiąc</b>	Średnia długookresowa
<b>Przetwórstwo przemysłowe</b> 	wskaźnik ogólnego klimatu koniunktury	3,1	3,9	<b>3,2</b>	10,0
	składowa "diagnostyczna" wskaźnika	5,6	11,4	<b>7,2</b>	11,6
	składowa "prognostyczna" wskaźnika	0,5	-3,7	<b>-0,9</b>	8,4
<b>Budownictwo</b> 	wskaźnik ogólnego klimatu koniunktury	-14,4	-8,1	<b>-8,0</b>	-5,1
	składowa "diagnostyczna" wskaźnika	-12,3	1,2	<b>-3,3</b>	-6,7
	składowa "prognostyczna" wskaźnika	-16,5	-17,3	<b>-12,6</b>	-3,6
<b>Handel hurtowy</b> 	wskaźnik ogólnego klimatu koniunktury	-0,3	0,5	<b>1,8</b>	8,3
	składowa "diagnostyczna" wskaźnika	9,9	14,2	<b>11,5</b>	14,4
	składowa "prognostyczna" wskaźnika	-10,5	-13,2	<b>-7,9</b>	2,2
<b>Handel detaliczny</b> 	wskaźnik ogólnego klimatu koniunktury	-9,8	-9,7	<b>-8,2</b>	1,5
	składowa "diagnostyczna" wskaźnika	-15,0	-3,0	<b>-5,8</b>	2,5
	składowa "prognostyczna" wskaźnika	-4,6	-16,3	<b>-10,6</b>	0,5
<b>Transport i gospodarka magazynowa</b> 	wskaźnik ogólnego klimatu koniunktury	5,2	-0,4	<b>3,2</b>	6,8
	składowa "diagnostyczna" wskaźnika	6,1	12,2	<b>11,2</b>	11,7
	składowa "prognostyczna" wskaźnika	4,3	-12,9	<b>-4,9</b>	1,9
<b>Zakwaterowanie i gastronomia</b> 	wskaźnik ogólnego klimatu koniunktury	-45,0	-16,9	<b>-14,9</b>	-1,9
	składowa "diagnostyczna" wskaźnika	-55,2	-10,4	<b>-10,7</b>	-2,2
	składowa "prognostyczna" wskaźnika	-34,7	-23,3	<b>-19,1</b>	-1,6
<b>Informacja i komunikacja</b> 	wskaźnik ogólnego klimatu koniunktury	8,3	8,5	<b>11,3</b>	11,9
	składowa "diagnostyczna" wskaźnika	25,8	24,1	<b>29,5</b>	20,6
	składowa "prognostyczna" wskaźnika	-9,2	-7,2	<b>-6,9</b>	3,1

## Aneks

# Wpływ pandemii COVID-19 na koniunkturę – oceny i oczekiwania

Badanie zostało przeprowadzone w dniach od 1 do 10 lutego 2022 r. na próbie jednostek przemysłowych, budowlanych, handlowych i usługowych. W przeciwieństwie do podstawowego badania koniunktury, odpowiedzi na dodatkowy blok pytań były udzielane na zasadzie dobrowolności. W pytaniach 1, 4 i 5 zaprezentowany jest procent odpowiedzi respondentów na dany wariant, w pytaniach 2, 3 i 6 – średnia z wartości udzielonych odpowiedzi. Dane zostały zagregowane zgodnie z metodologią agregacji (ważenia) stosowaną standardowo w badaniu koniunktury gospodarczej.

**Tablica 2. Wyniki badania dot. wpływu pandemii COVID-19 na koniunkturę**

Pytania	 Przetwórstwo przemysłowe	 Budownictwo	 Handel hurtowy	 Handel detaliczny	 Usługi
<b>1. Negatywne skutki pandemii koronawirusa i jej konsekwencje dla prowadzonej przez Państwa firmę działalności gospodarczej będą w bieżącym miesiącu:</b>					
nieznaczące	69,1	68,9	79,9	72,9	61,6
poważne	16,1	13,8	13,3	22,4	21,8
zagrożające stabilności firmy	5,8	5,3	3,3	2,9	6,0
brak negatywnych skutków	9,0	12,0	3,5	1,8	10,6
<b>2. Proszę podać szacunkowo, jaki procent pracowników Państwa firmy (niezależnie od rodzaju umowy: o pracę, cywilnoprawną, pracowników samozatrudnionych, stażystów, agentów itp.) obejmie w bieżącym miesiącu każda z poniższych sytuacji:</b>					
praca zdalna i zbliżone formy pracy	12,5	8,3	34,5	14,9	46,5
nieplanowane nieobecności z tytułu urlopów, opieki nad dziećmi, członkami rodziny	3,8	5,5	6,8	5,7	4,9
brak pracowników z uwagi na kwarantannę lub inne ograniczenia	4,8	5,6	4,2	4,4	4,6
<b>3. Jaka będzie w bieżącym miesiącu szacunkowa (w procentach) zmiana zamówień na półprodukty, surowce, towary lub usługi itp. składanych w Państwa firmie przez klientów? Niezależnie od przyczyny zmiany i w porównaniu do sytuacji gdyby nie było pandemii:</b>					
zmiana [%]	6,7	-3,9	-3,7	-2,5	-4,5
<b>4. Jeżeli bieżące działania i ograniczenia powzięte w celu zwalczania koronawirusa przez władze państwowe w Polsce (ale także wynikające z działań innych krajów, np. w zakresie ruchu granicznego) funkcjonujące w momencie wypełniania ankiety utrzymywałyby się przez dłuższy czas, ile miesięcy Państwa przedsiębiorstwo byłoby w stanie przetrwać?</b>					
mniej niż 1 miesiąc	0,2	3,8	1,9	0,6	1,1
około 1 miesiąca	0,7	4,2	1,9	1,8	3,5
2 - 3 miesiące	18,8	32,9	9,9	7,7	6,4
4 - 6 miesięcy	6,9	6,1	10,8	31,6	10,3
powyżej 6 miesięcy	73,4	53,0	75,5	58,3	78,7
<b>5. Czy Państwa firma oczekuje w bieżącym miesiącu pojawienia się zatorów płatniczych lub ich nasilenia? Niezależnie od przyczyny zatorów i w porównaniu do sytuacji gdyby nie było pandemii:</b>					
tak, nieznaczących	25,1	13,1	37,2	16,7	29,1
tak, poważnych	5,0	9,4	7,8	3,3	2,3
tak, zagrożających stabilności firmy	2,7	0,5	0,9	1,0	0,0
nie oczekujemy	67,2	77,0	54,1	79,0	68,6
<b>6. Jaka będzie w bieżącym miesiącu, w relacji do poprzedniego miesiąca, szacunkowa (w procentach) zmiana poziomu zatrudnienia w Państwa firmie?</b>					
zmiana [%]	0,5	-1,0	0,4	-2,2	-0,2

W przypadku cytowania danych Głównego Urzędu Statystycznego prosimy o zamieszczenie informacji: „Źródło danych GUS”, a w przypadku publikowania obliczeń dokonanych na danych opublikowanych przez GUS prosimy o zamieszczenie informacji: „Opracowanie własne na podstawie danych GUS”.

Opracowanie merytoryczne:  
**Urząd Statystyczny w Zielonej Górze**

**Dyrektor Roman Fedak**  
Tel: 68 322 31 12

Rzeczposzechnianie:  
**Rzecznik Prasowy Prezesa GUS**

**Karolina Banaszek**  
Tel: 695 255 011

### **Wydział Współpracy z Mediami**

Tel: 22 608 38 04

**e-mail: [obslugaprasowa@stat.gov.pl](mailto:obslugaprasowa@stat.gov.pl)**



[www.stat.gov.pl](http://www.stat.gov.pl)



[@GUS\\_STAT](https://twitter.com/GUS_STAT)



[@GlownyUrzadStatystyczny](https://www.facebook.com/GlownyUrzadStatystyczny)



[gus\\_stat](https://www.instagram.com/gus_stat)



[glownyurządstatystycznygus](https://www.youtube.com/glownyurządstatystycznygus)



[glownyurządstatystyczny](https://www.linkedin.com/company/glownyurządstatystyczny)

### **Powiązane opracowania**

[Koniunktura gospodarcza w przetwórstwie przemysłowym, budownictwie, handlu i usługach](#)

Informacje sygnałne – opinie formułowane przez jednostki z siedzibą w danym województwie dostępne na stronach Urzędów Statystycznych

[Infografika – Koniunktura gospodarcza w Polsce](#)

[Badanie koniunktury gospodarczej – zeszyt metodologiczny](#)

### **Temat dostępny w bazach danych**

[Dziedzinowa Baza Wiedzy Koniunktura Gospodarcza](#)

[Bank Danych Makroekonomicznych \(BDM\)](#)

### **Ważniejsze pojęcia dostępne w słowniku**

[Koniunktura gospodarcza](#)