

Koniunktura gospodarcza, opinie formułowane przez jednostki z siedzibą w województwie MAZOWIECKIM – sierpień 2021 r.

Wpływ pandemii COVID-19 na koniunkturę – oceny i oczekiwania (Aneks)

31.08.2021 r.

Wskaźnik ogólnego klimatu koniunktury i jego składowe w ostatnich sześciu miesiącach

— wskaźnik ogólnego klimatu koniunktury
— średnia długookresowa
- - - poprawa [%]
- - - - pogorszenie [%]

➔ 6,3

Wskaźnik ogólnego klimatu koniunktury gospodarczej w przetwórstwie przemysłowym

W większości badanych obszarów przedsiębiorcy w sierpniu br. oceniają koniunkturę pozytywnie. Najbardziej optymistyczne oceny koniunktury formułowane są przez prowadzących działalność w zakresie informacji i komunikacji, natomiast najbardziej negatywne – przez firmy z sekcji zakwaterowanie i gastronomia. W większości obszarów oceny bieżące („diagnozy”) są podobne

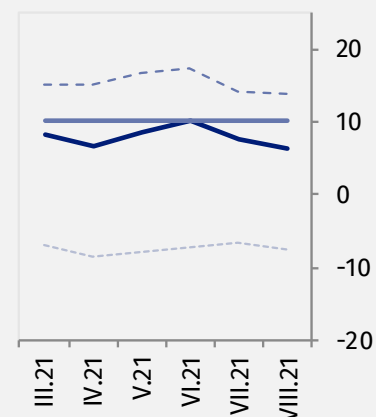
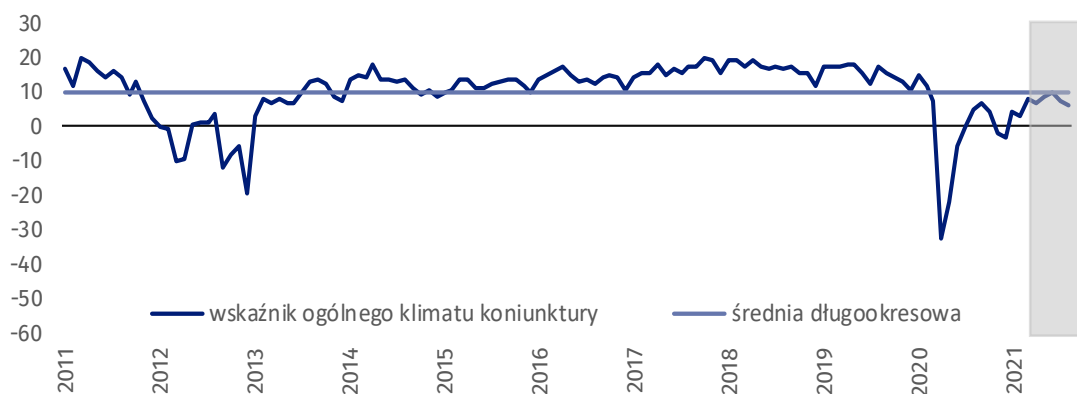
jak przed miesiącem, natomiast oczekiwania („prognozy”) pogorszyły się.

Do badania za bieżący miesiąc – odpowiedzi udzielane w okresie od 1 do 10 sierpnia – dołączono moduł pytań diagnozujący wpływ pandemii COVID-19 na koniunkturę gospodarczą (wyniki w Aneksie).



Przetwórstwo przemysłowe (wykres 1)

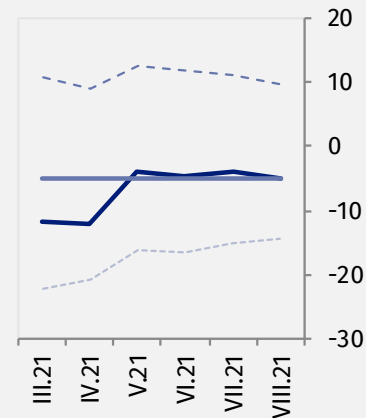
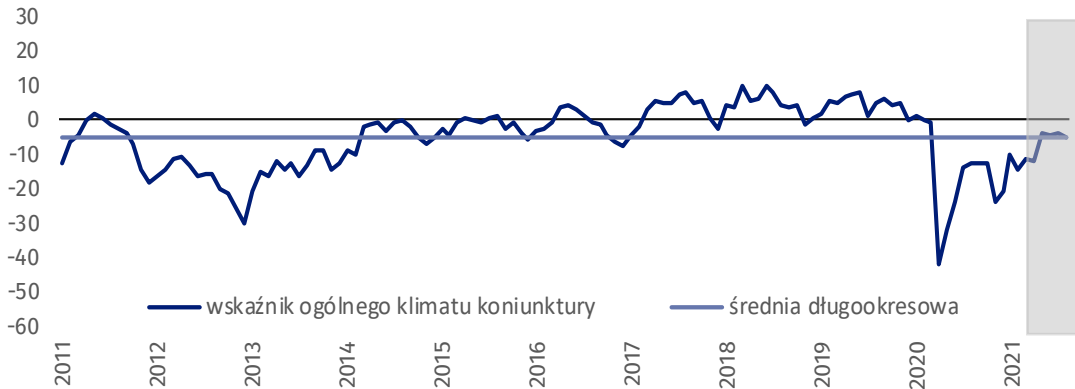
Wskaźnik ogólnego klimatu koniunktury kształtuje się na poziomie plus 6,3, tj. podobnym jak przed miesiącem (plus 7,7) oraz podobnym jak w sierpniu 2020 r.





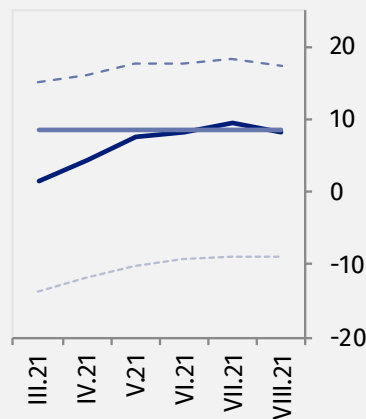
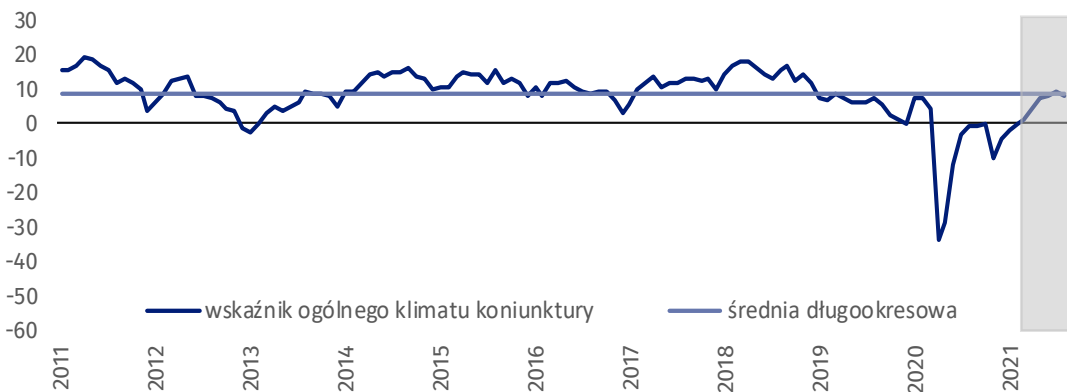
Budownictwo (wykres 2)

W sierpniu br. wskaźnik ogólnego klimatu koniunktury kształtuje się na poziomie minus 5,0, tj. podobnym jak w lipcu br. (minus 3,8), ale wyższym niż w sierpniu ubiegłego roku.



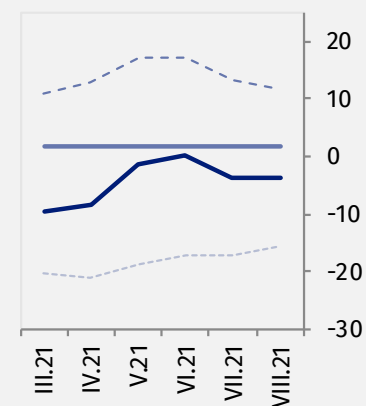
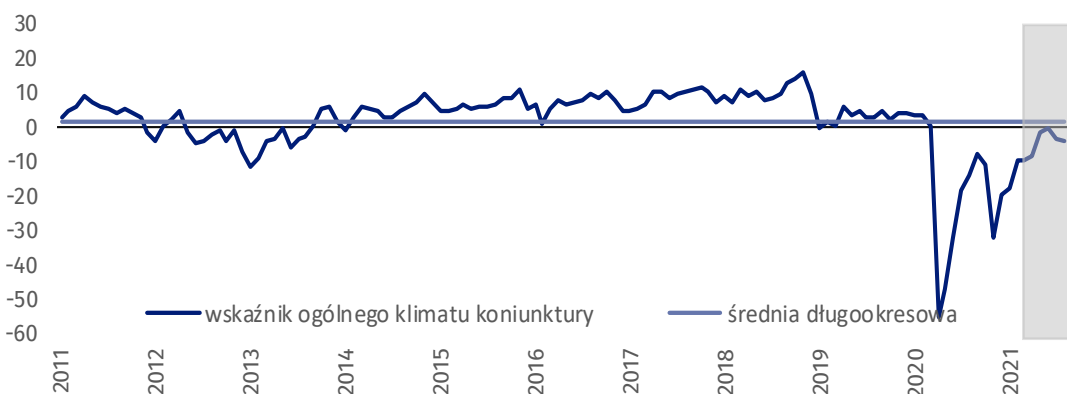
Handel hurtowy (wykres 3)

W bieżącym miesiącu wskaźnik ogólnego klimatu koniunktury kształtuje się na poziomie plus 8,3, tj. podobnym jak przed miesiącem (plus 9,6), ale wyższym niż w analogicznym okresie poprzedniego roku.



Handel detaliczny (wykres 4)

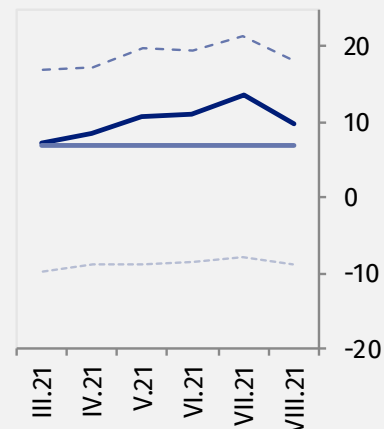
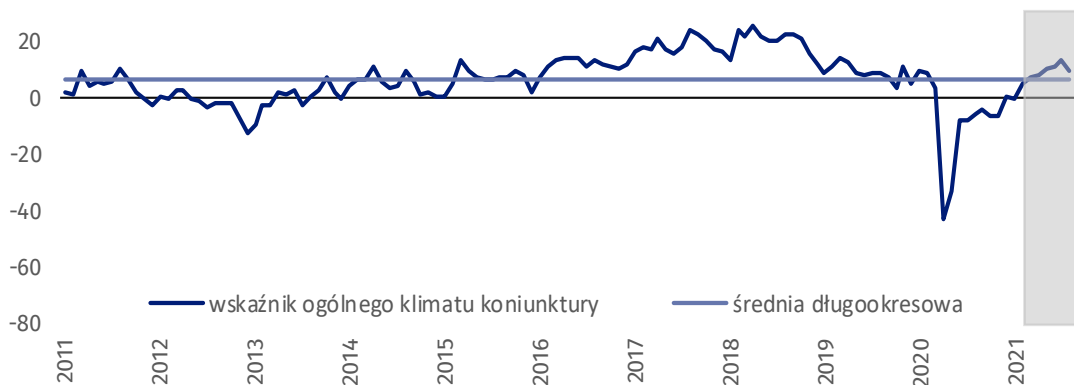
W bieżącym miesiącu wskaźnik ogólnego klimatu koniunktury kształtuje się na poziomie minus 3,8, tj. podobnym jak w lipcu br. (minus 3,6), ale wyższym niż w sierpniu ubiegłego roku.





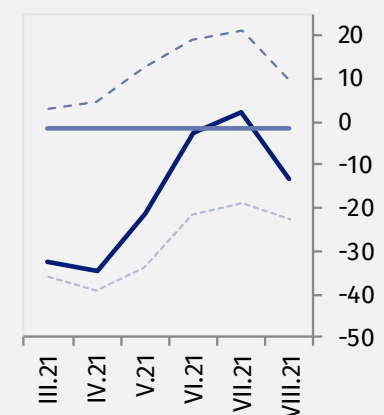
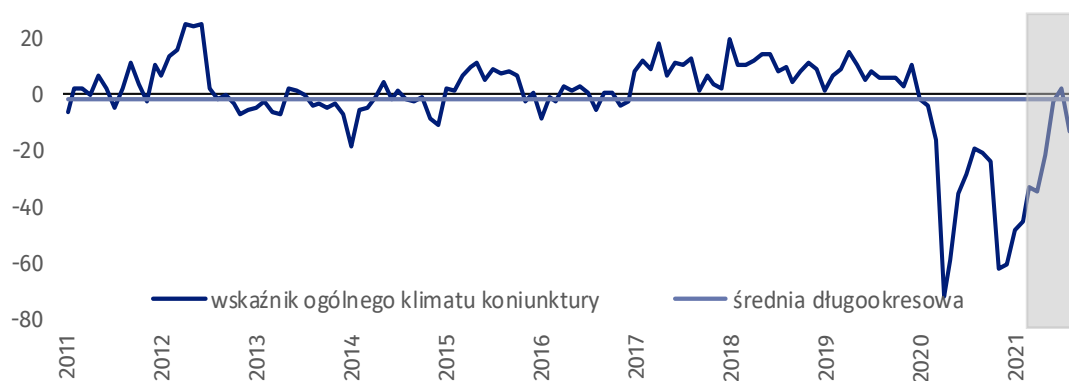
Transport i gospodarka magazynowa (wykres 5)

W sierpniu br. wskaźnik ogólnego klimatu koniunktury kształtuje się na poziomie plus 9,7, tj. niższym niż przed miesiącem (plus 13,5), ale wyższym niż w sierpniu 2020 r.



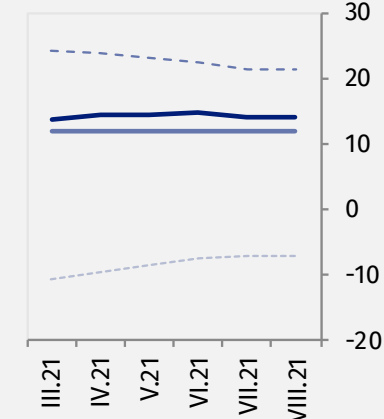
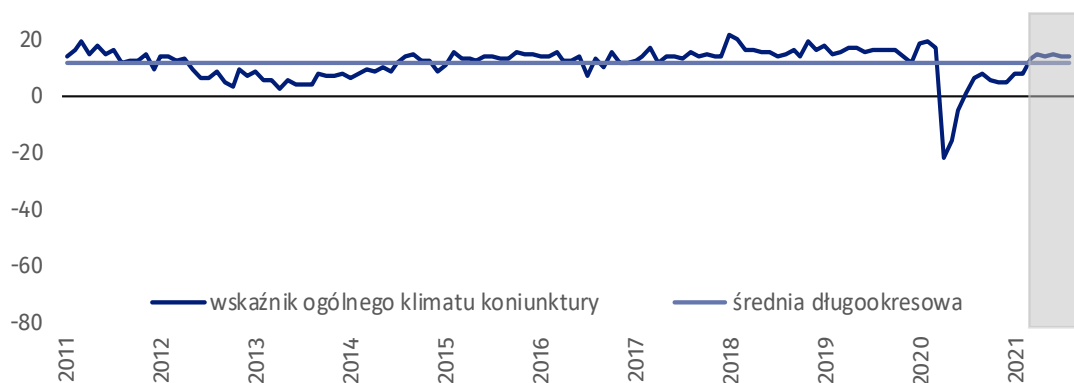
Zakwaterowanie i gastronomia (wykres 6)

W bieżącym miesiącu wskaźnik ogólnego klimatu koniunktury kształtuje się na poziomie minus 13,1, tj. niższym niż w lipcu br. (plus 2,2), ale wyższym niż w sierpniu ubiegłego roku.



Informacja i komunikacja (wykres 7)

Wskaźnik ogólnego klimatu koniunktury kształtuje się na poziomie plus 14,1, tj. podobnym jak w lipcu br. (plus 14,0), ale wyższym niż w analogicznym okresie poprzedniego roku.



Tablica 1. Wskaźniki ogólnego klimatu koniunktury według rodzaju działalności






| WYSZCZEGÓLNIENIE | | Analogiczny miesiąc ubiegłego roku | Ubiegły miesiąc | Bieżący miesiąc | Średnia długookresowa |
|---|---------------------------------------|------------------------------------|-----------------|------------------------|-----------------------|
| Przetwórstwo przemysłowe  | wskaźnik ogólnego klimatu koniunktury | 5,0 | 7,7 | 6,3 | 10,2 |
| | składowa "diagnostyczna" wskaźnika | 6,6 | 13,0 | 8,1 | 11,7 |
| | składowa "prognostyczna" wskaźnika | 3,4 | 2,4 | 4,5 | 8,7 |
| Budownictwo  | wskaźnik ogólnego klimatu koniunktury | -12,7 | -3,8 | -5,0 | -5,0 |
| | składowa "diagnostyczna" wskaźnika | -11,8 | -3,9 | -5,1 | -6,8 |
| | składowa "prognostyczna" wskaźnika | -13,6 | -3,6 | -4,8 | -3,2 |
| Handel hurtowy  | wskaźnik ogólnego klimatu koniunktury | -0,9 | 9,6 | 8,3 | 8,5 |
| | składowa "diagnostyczna" wskaźnika | 5,8 | 16,6 | 15,9 | 14,4 |
| | składowa "prognostyczna" wskaźnika | -7,5 | 2,5 | 0,6 | 2,6 |
| Handel detaliczny  | wskaźnik ogólnego klimatu koniunktury | -14,2 | -3,6 | -3,8 | 1,7 |
| | składowa "diagnostyczna" wskaźnika | -16,6 | -8,3 | -8,7 | 2,8 |
| | składowa "prognostyczna" wskaźnika | -11,8 | 1,1 | 1,2 | 0,7 |
| Transport i gospodarka magazynowa  | wskaźnik ogólnego klimatu koniunktury | -5,8 | 13,5 | 9,7 | 7,0 |
| | składowa "diagnostyczna" wskaźnika | -1,4 | 18,9 | 17,9 | 11,6 |
| | składowa "prognostyczna" wskaźnika | -10,1 | 8,0 | 1,5 | 2,2 |
| Zakwaterowanie i gastronomia  | wskaźnik ogólnego klimatu koniunktury | -19,2 | 2,2 | -13,1 | -1,4 |
| | składowa "diagnostyczna" wskaźnika | -26,9 | -20,3 | -16,5 | -1,9 |
| | składowa "prognostyczna" wskaźnika | -11,5 | 24,6 | -9,7 | -0,9 |
| Informacja i komunikacja  | wskaźnik ogólnego klimatu koniunktury | 6,4 | 14,0 | 14,1 | 11,7 |
| | składowa "diagnostyczna" wskaźnika | 15,7 | 26,7 | 29,3 | 20,1 |
| | składowa "prognostyczna" wskaźnika | -2,9 | 1,3 | -1,2 | 3,3 |

Aneks

Wpływ pandemii COVID-19 na koniunkturę – oceny i oczekiwania

Badanie zostało przeprowadzone w dniach od 1 do 10 sierpnia 2021 r. na próbie jednostek przemysłowych, budowlanych, handlowych i usługowych. W przeciwieństwie do podstawowego badania koniunktury, odpowiedzi na dodatkowy blok pytań były udzielane na zasadzie dobrowolności. W pytaniach 1, 4 i 5 zaprezentowany jest procent odpowiedzi respondentów na dany wariant, w pytaniach 2, 3 i 6 – średnia z wartości udzielonych odpowiedzi. Dane zostały zagregowane zgodnie z metodologią agregacji (ważenia) stosowaną standardowo w badaniu koniunktury gospodarczej.

Tablica 2. Wyniki badania dot. wpływu pandemii COVID-19 na koniunkturę

| Pytania |  Przetwórstwo przemysłowe |  Budownictwo |  Handel hurtowy |  Handel detaliczny |  Usługi |
|--|--|---|--|--|--|
| 1. Negatywne skutki pandemii koronawirusa i jej konsekwencje dla prowadzonej przez Państwa firmę działalności gospodarczej będą w bieżącym miesiącu: | | | | | |
| nieznaczne | 78,9 | 71,8 | 77,9 | 53,0 | 61,3 |
| poważne | 9,7 | 4,2 | 9,6 | 32,9 | 20,8 |
| zagrożające stabilności firmy | 2,5 | 5,7 | 1,9 | 2,2 | 6,2 |
| brak negatywnych skutków | 8,9 | 18,3 | 10,6 | 11,9 | 11,7 |
| 2. Proszę podać szacunkowo, jaki procent pracowników Państwa firmy (niezależnie od rodzaju umowy: o pracę, cywilnoprawną, pracowników samozatrudnionych, stażystów, agentów itp.) obejmie w bieżącym miesiącu każda z poniższych sytuacji: | | | | | |
| praca zdalna i zbliżone formy pracy | 9,5 | 1,8 | 37,4 | 10,2 | 40,5 |
| nieplanowane nieobecności z tytułu urlopów, opieki nad dziećmi, członkami rodziny | 2,5 | 3,8 | 3,9 | 3,0 | 4,6 |
| brak pracowników z uwagi na kwarantannę lub inne ograniczenia | 1,0 | 5,6 | 0,9 | 1,5 | 1,3 |
| 3. Jaka będzie w bieżącym miesiącu szacunkowa (w procentach) zmiana zamówień na półprodukty, surowce, towary lub usługi itp. składanych w Państwa firmie przez klientów? Niezależnie od przyczyny zmiany i w porównaniu do sytuacji gdyby nie było pandemii: | | | | | |
| zmiana [%] | -0,9 | -4,1 | -2,5 | -2,9 | -3,1 |
| 4. Jeżeli bieżące działania i ograniczenia powzięte w celu zwalczania koronawirusa przez władze państwowe w Polsce (ale także wynikające z działań innych krajów, np. w zakresie ruchu granicznego) funkcjonujące w momencie wypełniania ankiety utrzymywałyby się przez dłuższy czas, ile miesięcy Państwa przedsiębiorstwo byłoby w stanie przetrwać? | | | | | |
| mniej niż 1 miesiąc | 0,0 | 6,5 | 0,4 | 1,3 | 1,0 |
| około 1 miesiąca | 4,4 | 0,7 | 2,9 | 2,1 | 3,6 |
| 2 - 3 miesiące | 9,1 | 21,0 | 7,7 | 10,7 | 10,3 |
| 4 - 6 miesięcy | 11,8 | 13,3 | 9,2 | 32,3 | 6,3 |
| powyżej 6 miesięcy | 74,7 | 58,5 | 79,8 | 53,6 | 78,8 |
| 5. Czy Państwa firma oczekuje w bieżącym miesiącu pojawienia się zatorów płatniczych lub ich nasilenia? Niezależnie od przyczyny zatorów i w porównaniu do sytuacji gdyby nie było pandemii: | | | | | |
| tak, nieznacznych | 26,6 | 31,0 | 35,4 | 22,3 | 20,8 |
| tak, poważnych | 3,9 | 10,4 | 2,7 | 2,2 | 4,4 |
| tak, zagrożających stabilności firmy | 0,9 | 0,0 | 1,6 | 0,8 | 1,3 |
| nie oczekujemy | 68,6 | 58,6 | 60,3 | 74,7 | 73,5 |
| 6. Jaka będzie w bieżącym miesiącu, w relacji do poprzedniego miesiąca, szacunkowa (w procentach) zmiana poziomu zatrudnienia w Państwa firmie? | | | | | |
| zmiana [%] | 0,1 | 0,1 | -0,8 | -0,4 | 0,5 |

W przypadku cytowania danych Głównego Urzędu Statystycznego prosimy o zamieszczenie informacji: „Źródło danych GUS”, a w przypadku publikowania obliczeń dokonanych na danych opublikowanych przez GUS prosimy o zamieszczenie informacji: „Opracowanie własne na podstawie danych GUS”.

Opracowanie merytoryczne:
Urząd Statystyczny w Zielonej Górze
Dyrektor Roman Fedak
Tel: 68 322 31 12

Rozpowszechnianie:
Rzecznik Prasowy Prezesa GUS
Karolina Banaszek
Tel: 695 255 011

Wydział Współpracy z Mediami

Tel: 22 608 34 91, 22 608 38 04

e-mail: obslugaprasowa@stat.gov.pl



www.stat.gov.pl



[@GUS_STAT](https://twitter.com/GUS_STAT)



[@GlownyUrzadStatystyczny](https://www.facebook.com/GlownyUrzadStatystyczny)

Powiązane opracowania

[Koniunktura gospodarcza w przetwórstwie przemysłowym, budownictwie, handlu i usługach 2000 – 2020](#)

Informacje sygnałne – opinie formułowane przez jednostki z siedzibą w danym województwie dostępne na stronach Urzędów Statystycznych

[Infografika – Koniunktura gospodarcza w Polsce](#)

[Badanie koniunktury gospodarczej – zeszyt metodologiczny](#)

Temat dostępny w bazach danych

[Dziedzinowa Baza Wiedzy Koniunktura Gospodarcza](#)

[Bank Danych Makroekonomicznych \(BDM\)](#)

Ważniejsze pojęcia dostępne w słowniku

[Koniunktura gospodarcza](#)



Niniejszy dokument został sporządzony przy finansowej pomocy Unii Europejskiej. Poglądy w nim prezentowane są poglądami Głównego Urzędu Statystycznego, a zatem nie mogą być w żadnym wypadku uznawane za odzwierciedlenie oficjalnej opinii Komisji Europejskiej.

