

**KONIUNKTURA GOSPODARCZA**

w lipcu 2014 r.

opinie formułowane przez jednostki, których siedziba znajduje się  
w WOJEWÓDZTWIE MAZOWIECKIM

Przedsiębiorstwa z siedzibą w województwie mazowieckim ogólny klimat koniunktury w **przetwórstwie przemysłowym** oceniają w lipcu korzystnie, podobnie jak w czerwcu. Pozytywne prognozy portfela zamówień zbliżone są do zgłaszanych w ubiegłym miesiącu. Przewidywania w zakresie produkcji są bardziej optymistyczne od formułowanych w czerwcu. Bieżący portfel zamówień nie zmienia się, wzrost produkcji jest wolniejszy niż w ubiegłym miesiącu. Bieżąca sytuacja finansowa oceniana jest pozytywnie. Korzystne przewidywania w tym zakresie są nieco ostrożniejsze od prognoz sprzed miesiąca. Przedsiębiorcy planują niewielki wzrost zatrudnienia. Ceny wyrobów przemysłowych mogą nieznacznie rosnąć, przewidywania te są zbliżone do prognoz z czerwca.

Ogólny klimat koniunktury w **budownictwie** oceniany jest w lipcu nieco mniej negatywnie niż w czerwcu. Diagnozy portfela zamówień oraz sytuacji finansowej są mniej niekorzystne od opinii zgłaszanych w ubiegłym miesiącu. Bieżąca produkcja budowlano-montażowa oceniana jest nieznacznie pozytywnie, lepiej niż w czerwcu. Prognozy portfela zamówień oraz produkcji budowlano-montażowej są nieco bardziej optymistyczne od przewidywań formułowanych przed miesiącem. Prognozy dotyczące sytuacji finansowej są nieznacznie niekorzystne. Redukcje zatrudnienia mogą być zbliżone do planowanych w czerwcu. Prognozy wskazują, że ceny robót budowlano-montażowych mogą utrzymać się na dotychczasowym poziomie.

Ogólny klimat koniunktury w **handlu hurtowym** w lipcu oceniany jest korzystnie, podobnie jak przed miesiącem. Bieżąca sprzedaż rośnie w tempie odnotowanym w czerwcu. Diagnozy sytuacji finansowej są nieznacznie pesymistyczne, wobec pozytywnych opinii sprzed miesiąca. Prognozy w tym zakresie są korzystne, choć ostrożniejsze od zgłaszanych w czerwcu. Możliwy jest wzrost zatrudnienia, na poziomie zapowiadany miesiąc wcześniej. W najbliższych trzech miesiącach ceny mogą rosnąć nieznacznie, w tempie zbliżonym do prognozowanego w czerwcu.

Utrzymują się optymistyczne oceny ogólnego klimatu koniunktury w **handlu detalicznym**. Diagnozy i prognozy sprzedaży oraz przewidywania dotyczące sytuacji finansowej są korzystne, choć ostrożniejsze od zgłaszanych w czerwcu. Utrzymują się negatywne oceny bieżącej sytuacji finansowej. W najbliższych trzech miesiącach planowane są dalsze redukcje zatrudnienia. Przedsiębiorcy przewidują nieznaczny spadek cen, zbliżony do prognozowanego w czerwcu.

Podmioty z sekcji **informacja i komunikacja** oceniają koniunkturę w lipcu bardziej korzystnie niż przed miesiącem i przed rokiem. Oceny koniunktury zgłaszane przez firmy z sekcji **transport i gospodarka magazynowa** są pozytywne, zbliżone do sygnalizowanych w czerwcu br. i lepsze od nieznacznie negatywnych opinii z lipca ub. r. Kierujący firmami z sekcji **działalność związana z zakwaterowaniem i usługami gastronomicznymi** oceniają koniunkturę nieznacznie optymistycznie, lepiej niż przed miesiącem i przed rokiem.

W **przetwórstwie przemysłowym** badaniem objęte są podmioty o liczbie pracujących 10 i więcej osób. W pozostałych badaniach (**budownictwo, handel hurtowy i detaliczny, usługi**) uczestniczą również podmioty o liczbie pracujących do 9 osób.

**Przetwórstwo przemysłowe** — sekcja C; **Budownictwo** — sekcja F; **Handel hurtowy** — dział 46; **Handel detaliczny** — działy 45 i 47

**Usługi** — sekcje: H – Transport i gospodarka magazynowa, I – Działalność związana z zakwaterowaniem i usługami gastronomicznymi, J – Informacja i komunikacja, K – Działalność finansowa i ubezpieczeniowa, L – Działalność związana z obsługą rynku nieruchomości, M – Działalność profesjonalna, naukowa i techniczna, N – Działalność w zakresie usług administrowania i działalność wspierająca, P – Edukacja, Q – Opieka zdrowotna i pomoc społeczna, R – Działalność związana z kulturą, rozrywką i rekreacją, S – Pozostała działalność usługowa

Opracowanie:

Departament Przedsiębiorstw

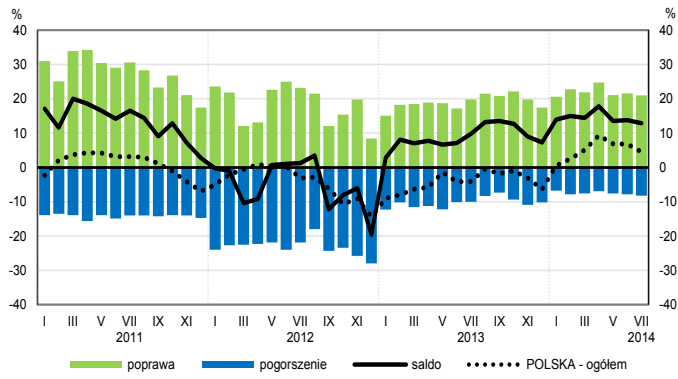
Kontakt w sprawach merytorycznych:

Hanna Sękowska tel. 22 608 36 51, Magdalena Świąćka tel. 22 608 35 50, Olga Gaca tel. 22 608 36 51,

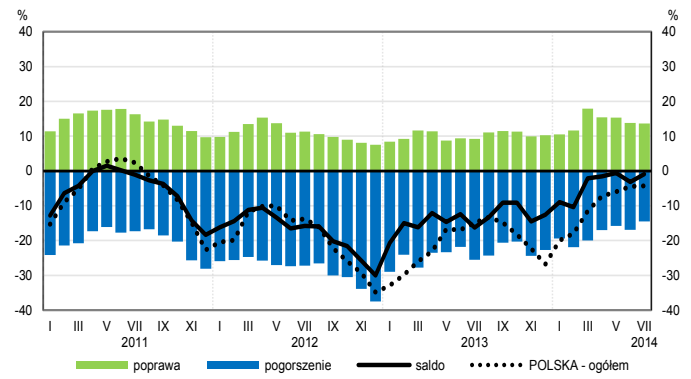
Hubert Stefaniak tel. 22 608 35 50, Łukasz Gontarz tel. 22 608 36 51.

# OGÓLNY KLIMAT KONIUNKTURY WEDŁUG SEKCJI / DZIAŁÓW PKD

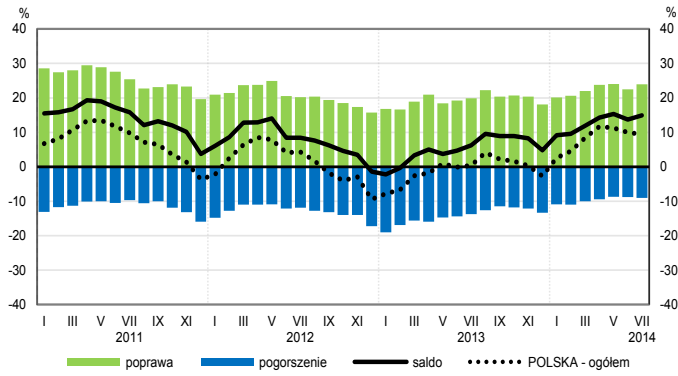
## Przetwórstwo przemysłowe (sekcja C)



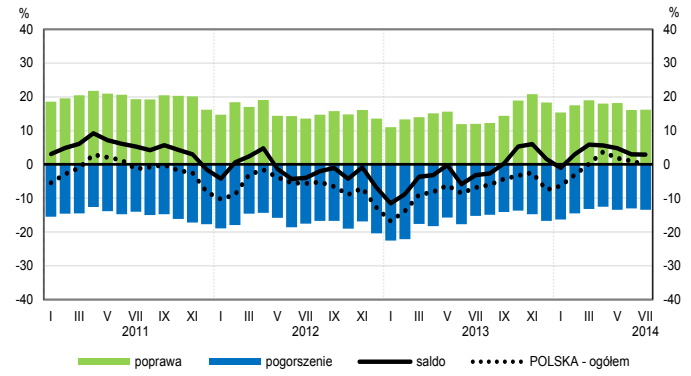
## Budownictwo (sekcja F)



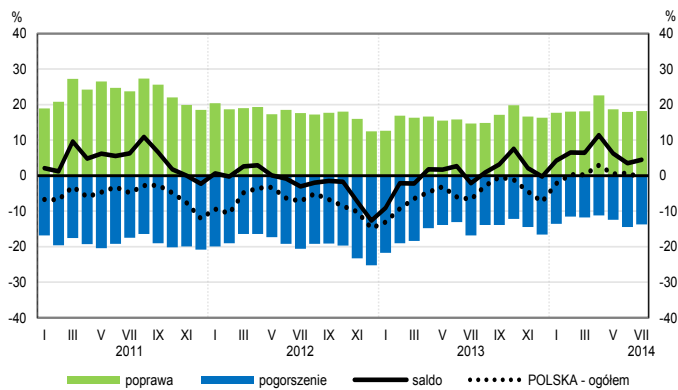
## Handel hurtowy (dział 46)



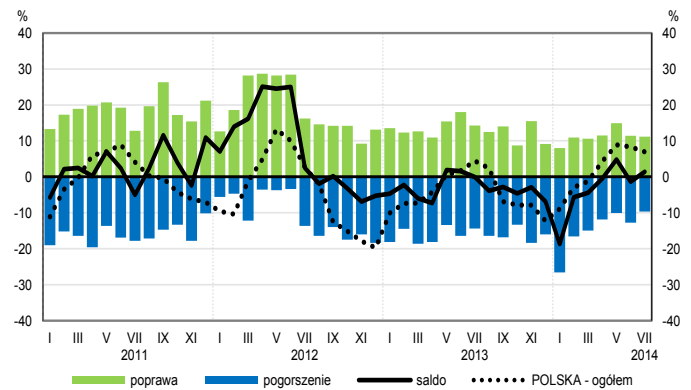
## Handel detaliczny (dział 45+47)



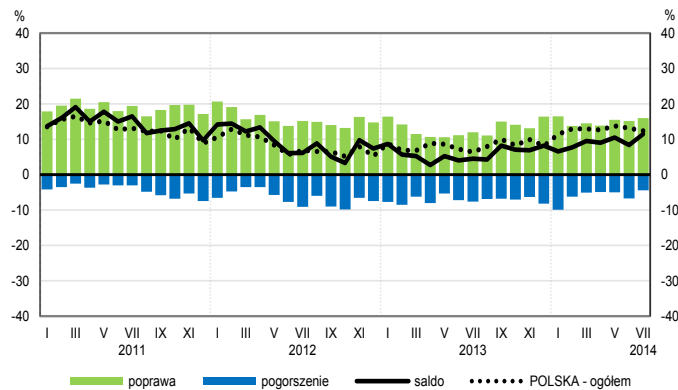
## Transport i gospodarka magazynowa (sekcja H)



## Zakwaterowanie i gastronomia (sekcja I)

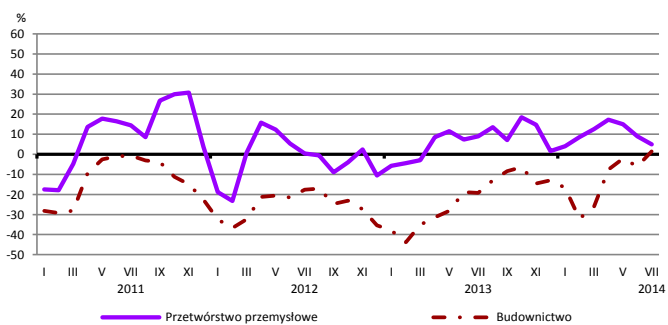


## Informacja i komunikacja (sekcja J)

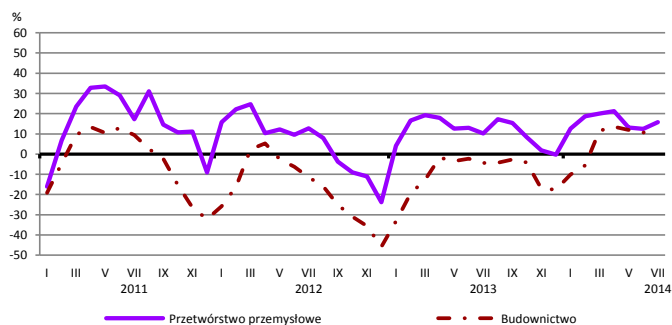


# WYBRANE WSKAŹNIKI WEDŁUG SEKCJI / DZIAŁÓW PKD

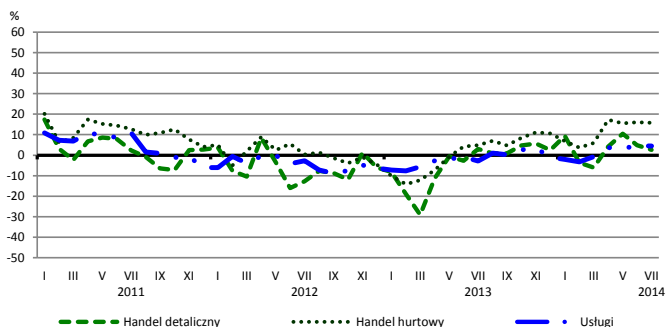
## Bieżąca produkcja



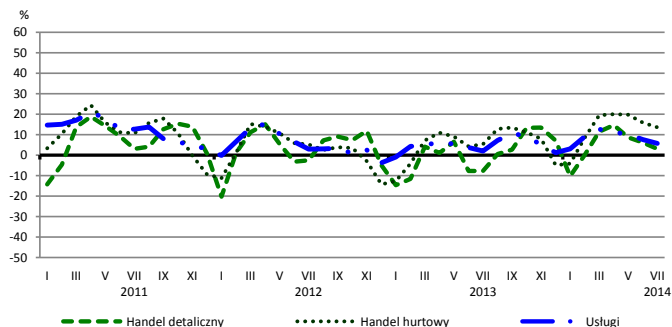
## Przewidywana produkcja



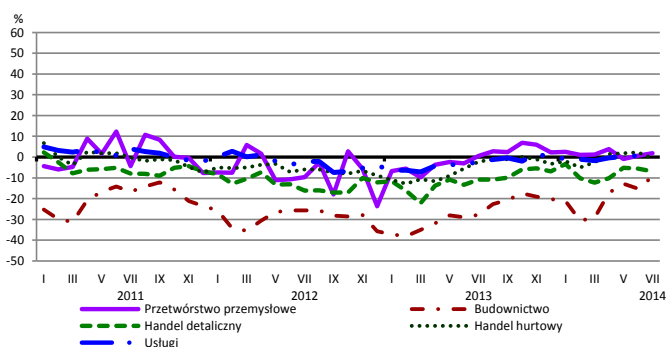
## Bieżąca sprzedaż



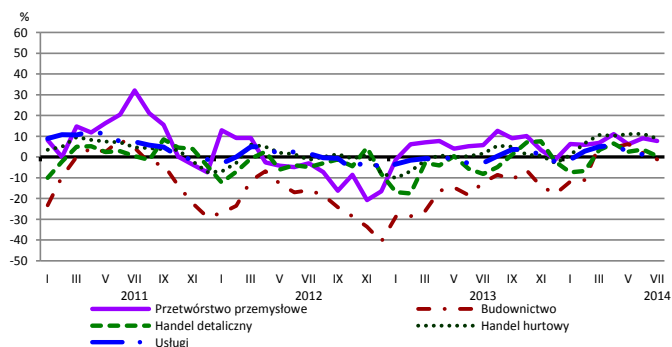
## Przewidywana sprzedaż



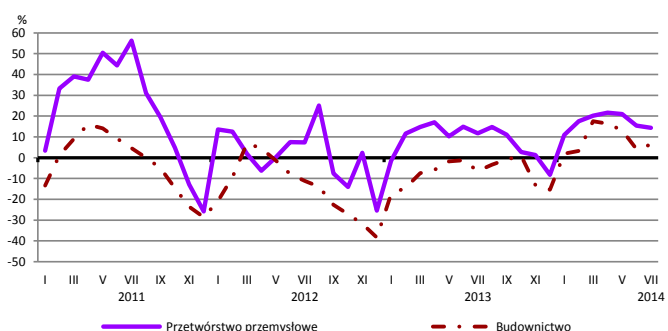
## Bieżąca sytuacja finansowa



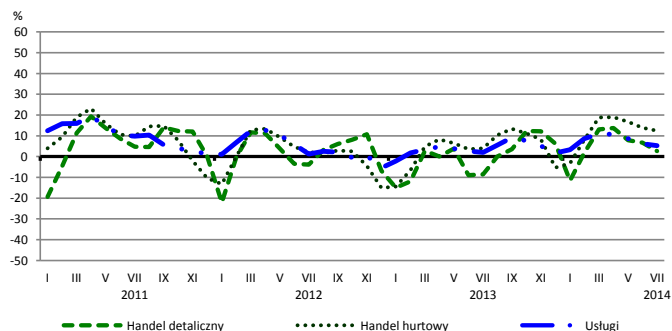
## Przewidywana sytuacja finansowa



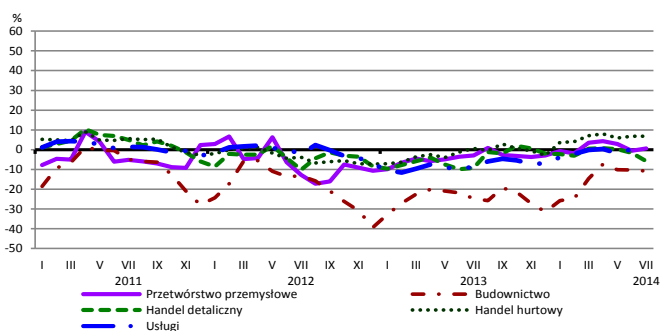
## Przewidywany portfel zamówień na rynku krajowym



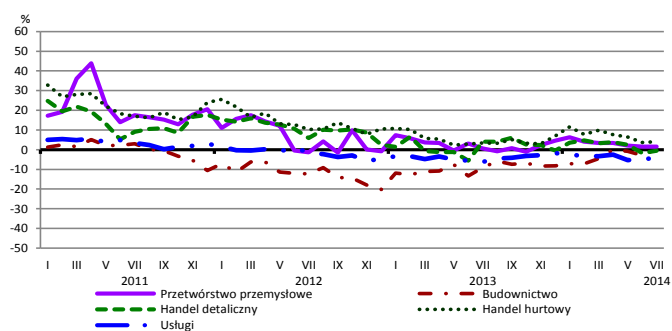
## Przewidywany popyt



## Przewidywane zatrudnienie

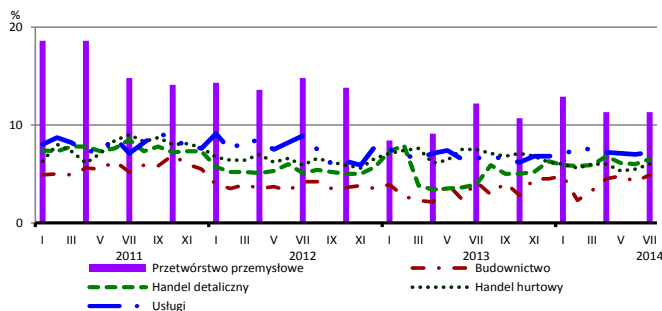


## Przewidywane ceny

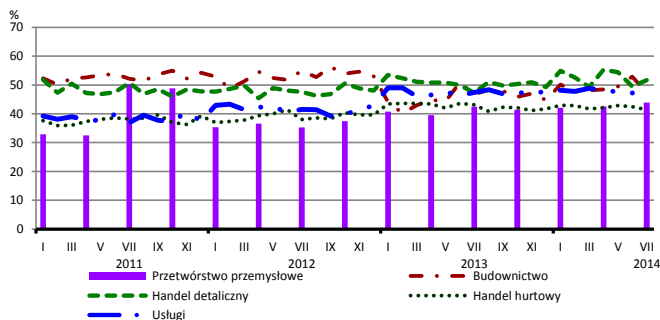


# BARIERY DZIAŁALNOŚCI GOSPODARCZEJ

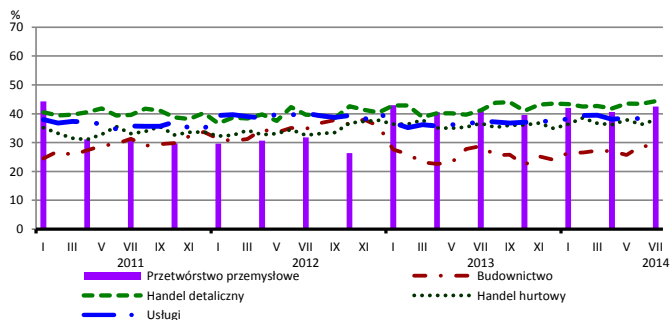
## Brak barier



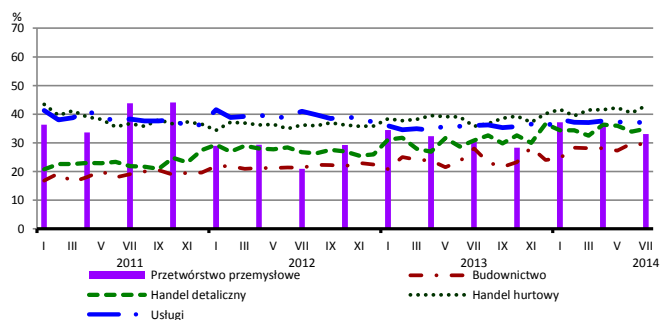
## Koszty zatrudnienia



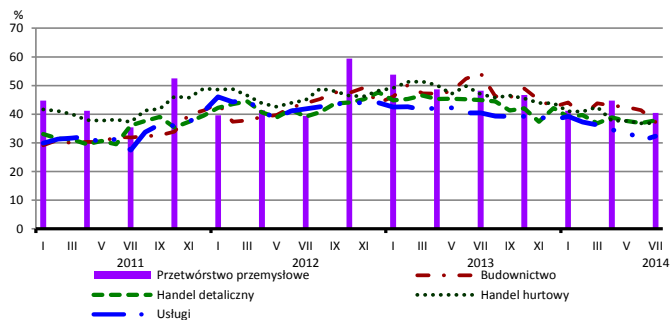
## Wysokie obciążenia na rzecz budżetu



## Niejasne i niespójne przepisy prawne



## Niepewność ogólnej sytuacji gospodarczej



Największy odsetek przedsiębiorców **nieodczuwających żadnych barier w prowadzeniu bieżącej działalności gospodarczej** w lipcu br. jest odnotowany w jednostkach prowadzących działalność z zakresu przetwórstwa przemysłowego (11,3%), w dalszej kolejności – usług (7,2%), handlu detalicznego (6,5%), handlu hurtowego (6,0%), budownictwa (4,9%).

W jednostkach z zakresu **przetwórstwa przemysłowego**, które nie zgłaszają braku utrudnień swojej działalności, najczęściej wskazywanymi barierami są niedostateczny popyt na rynku krajowym (53% w lipcu br., 54% przed rokiem), koszty zatrudnienia (44% w lipcu br., 43% w analogicznym miesiącu ub. r.) oraz wysokie obciążenia na rzecz budżetu (43% w lipcu br. 41% przed rokiem). Bariery, której znaczenie spadło w skali roku w największym stopniu jest niepewność ogólnej sytuacji gospodarczej (z 48% do 40%).

Największe trudności napotykane przez przedsiębiorstwa **budowlano-montażowe** zgłaszające bariery związane są z konkurencją na rynku (61% w lipcu br., 63% przed rokiem). W porównaniu z lipcem 2013 r. w największym stopniu wzrosło znaczenie barier związanych z kosztami finansowej obsługi działalności (z 23% do 29%) oraz niedoborem wykwalifikowanych pracowników (z 10% do 15%), natomiast spadło – barier związanych z niepewnością ogólnej sytuacji gospodarczej (z 54% do 37%) i niedostatecznym popytem (z 54% do 43%).

Podmioty prowadzące działalność w zakresie **handlu hurtowego** najczęściej wskazują trudności związane z konkurencją na rynku (barierę tę sygnalizuje 60% przedsiębiorstw w lipcu br., 55% w analogicznym miesiącu ub. r.). Bariery, których znaczenie najbardziej wzrosło w ujęciu rocznym są niejasne i niespójne przepisy prawne (z 36% do 43%) oraz konkurencja na rynku, a spadło – bariery związanej z niepewnością ogólnej sytuacji gospodarczej (z 47% do 37%).

Przedsiębiorcy prowadzący działalność z zakresu **handlu detalicznego** najbardziej odczuwają bariery związane z konkurencją na rynku (barierę tę sygnalizuje w lipcu br. 59% przedsiębiorstw, 54% w analogicznym miesiącu ub. r.) oraz kosztami zatrudnienia (52% w lipcu br., 47% przed rokiem). Bariery, której znaczenie w skali roku spadło w największym stopniu jest niepewność ogólnej sytuacji gospodarczej (z 45% do 38%).

Największe trudności wskazywane przez firmy **usługowe** zgłaszające bariery związane są z konkurencją firm krajowych (52% w lipcu bieżącego i ubiegłego roku) oraz kosztami zatrudnienia (48% w lipcu br., 47% przed rokiem). W największym stopniu w skali roku spadło znaczenie bariery związanej z niepewnością ogólnej sytuacji gospodarczej (z 40% do 32%).

Departament Przedsiębiorstw GUS, Al. Niepodległości 208, 00-925 Warszawa, tel. (22) 608 36 51

Wyniki badania koniunktury w przemyśle, budownictwie, handlu i usługach można znaleźć na stronie GUS

<http://stat.gov.pl/obszary-tematyczne/koniunktura/koniunktura/koniunktura-w-przemysle-budownictwie-handlu-i-uslugach-2000-2014.4.8.html>

Zeszyt Metodologiczny „Badanie koniunktury gospodarczej GUS”, 2014

[http://stat.gov.pl/download/gfx/portalinformacyjny/pl/defaultaktualnosci/5516/5/5/1/badanie\\_koniunktury\\_gospodarczej\\_2014\\_05\\_22.pdf](http://stat.gov.pl/download/gfx/portalinformacyjny/pl/defaultaktualnosci/5516/5/5/1/badanie_koniunktury_gospodarczej_2014_05_22.pdf)