

# Koniunktura gospodarcza, opinie formułowane przez jednostki z siedzibą w województwie MAZOWIECKIM – sierpień 2020 r.

## Wpływ pandemii COVID-19 na koniunkturę – oceny i oczekiwania (Aneks)

31.08.2020 r.

Wskaźnik ogólnego klimatu koniunktury i jego składowe w ostatnich sześciu miesiącach

**↑ 5,0**

Wskaźnik ogólnego klimatu koniunktury gospodarczej w przetwórstwie przemysłowym

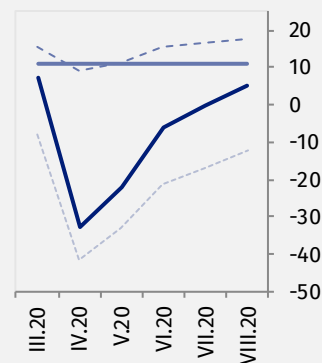
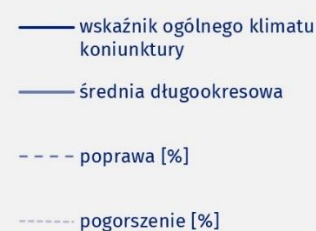
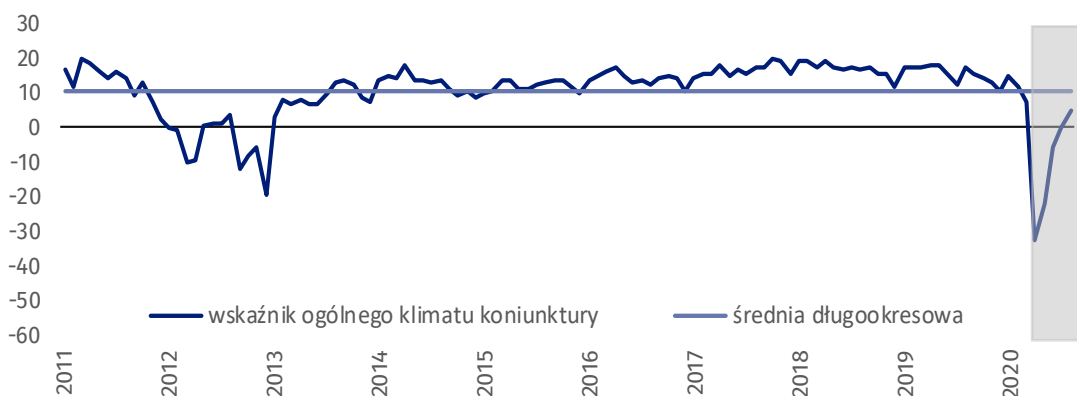
W większości badanych obszarów przedsiębiorcy w sierpniu br. oceniają koniunkturę mniej pesymistycznie niż w lipcu br. Największy wzrost ocen w tym zakresie odnotowano w sekcji zakwaterowanie i gastronomia. Tylko w sekcji budownictwo oceny są podobne jak przed miesiącem. We wszystkich obszarach odnotowano poprawę ocen bieżących („diagnoz”).

Do badania za sierpień br. – odpowiedzi udzielane w okresie od 1 do 10 sierpnia – dołączono moduł pytań diagnozujący wpływ pandemii COVID-19 na koniunkturę gospodarczą (wyniki w Aneksie).



### Przetwórstwo przemysłowe (wykres 1)

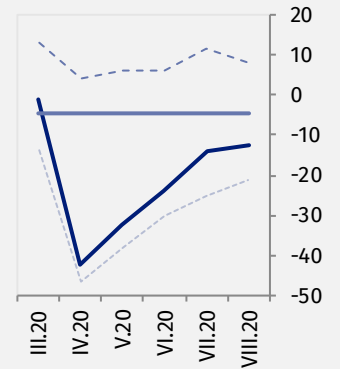
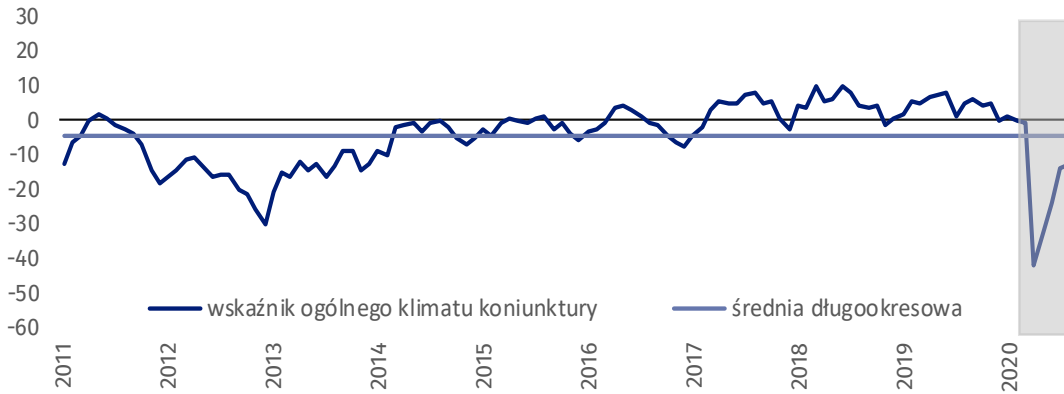
Wskaźnik ogólnego klimatu koniunktury kształtuje się na poziomie plus 5,0, tj. wyższym niż w lipcu br. (minus 0,2). Od czterech miesięcy notowany jest wzrost ocen w tym zakresie.





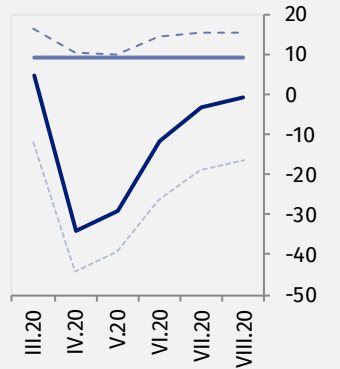
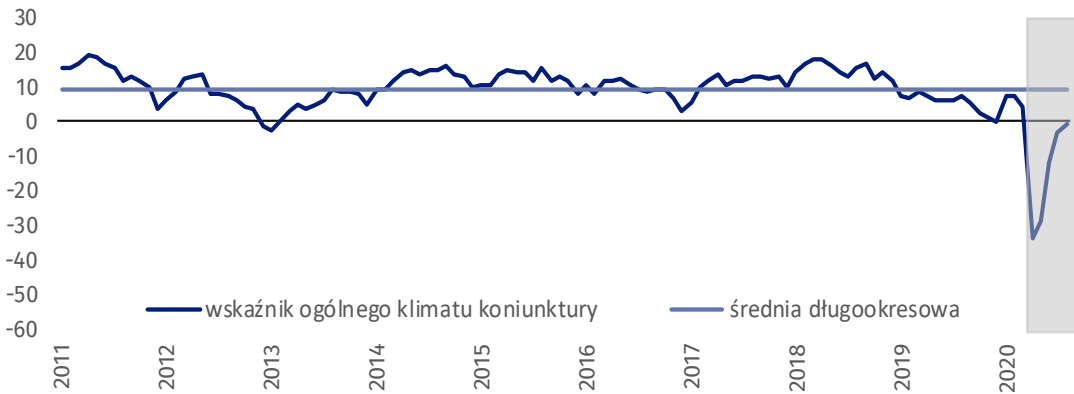
### Budownictwo (wykres 2)

W sierpniu br. wskaźnik ogólnego klimatu koniunktury kształtuje się na poziomie minus 12,7, tj. podobnym jak w lipcu br. (minus 13,9), ale niższym niż w sierpniu poprzednich sześciu lat. Od czterech miesięcy oceny w tym zakresie nie zmniejszają się.



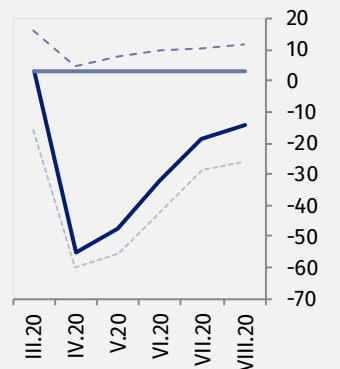
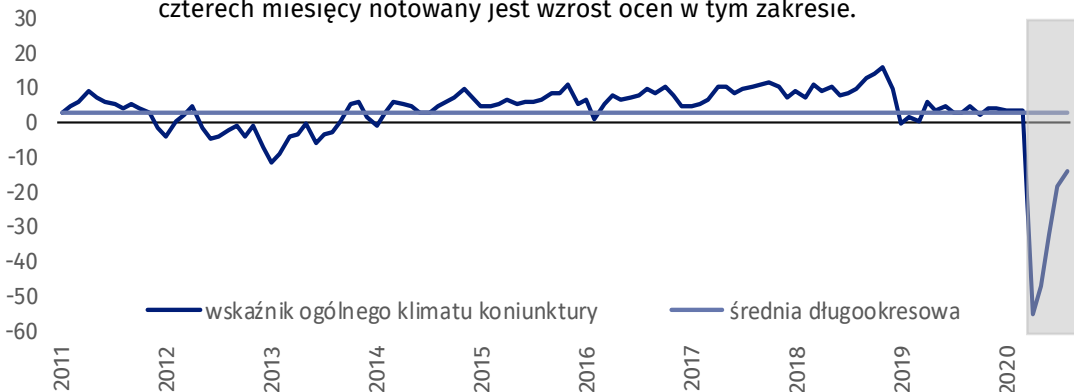
### Handel hurtowy (wykres 3)

W bieżącym miesiącu wskaźnik ogólnego klimatu koniunktury kształtuje się na poziomie minus 0,9, tj. wyższym niż przed miesiącem (minus 3,2). Od czterech miesięcy notowany jest wzrost ocen w tym zakresie.



### Handel detaliczny (wykres 4)

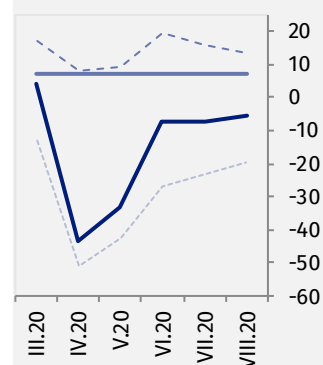
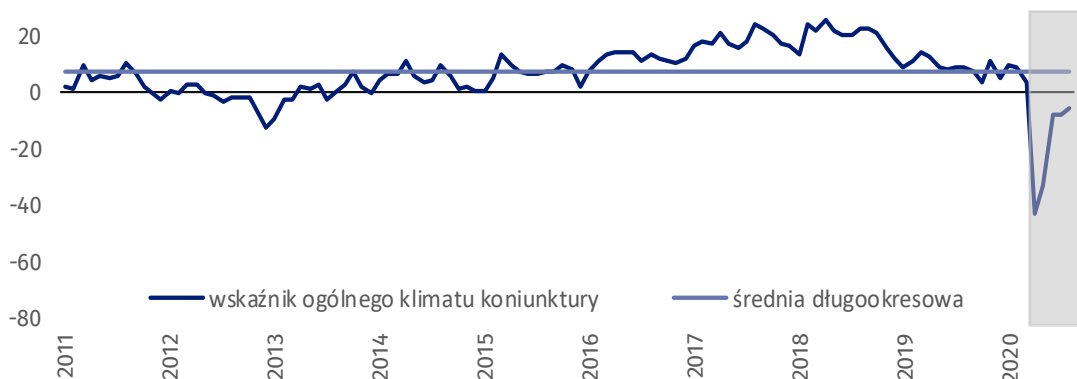
W sierpniu br. wskaźnik ogólnego klimatu koniunktury kształtuje się na poziomie minus 14,2, tj. wyższym niż przed miesiącem (minus 18,4). Od czterech miesięcy notowany jest wzrost ocen w tym zakresie.





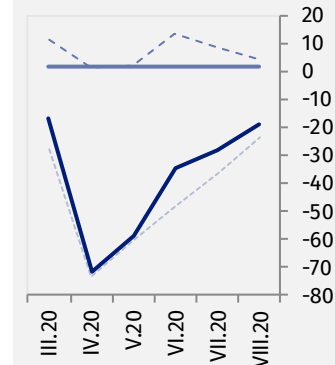
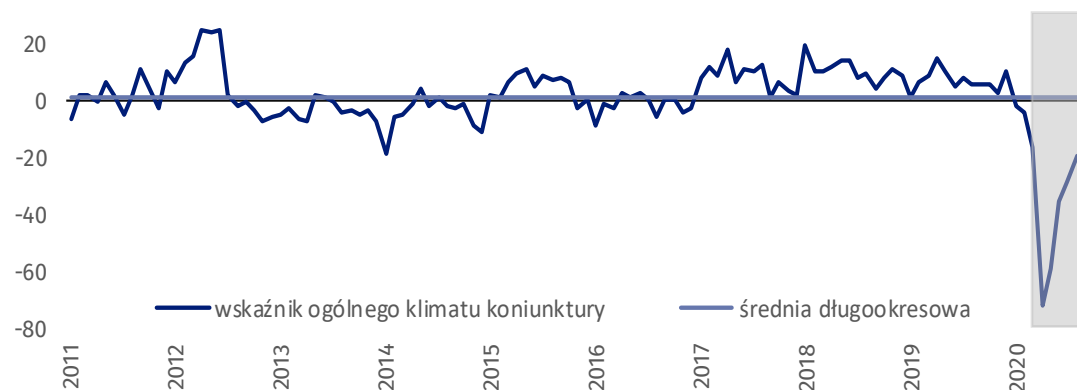
### Transport i gospodarka magazynowa (wykres 5)

W bieżącym miesiącu wskaźnik ogólnego klimatu koniunktury kształtuje się na poziomie minus 5,8, tj. wyższym niż w lipcu br. (minus 7,4). Od czterech miesięcy oceny w tym zakresie nie zmniejszają się.



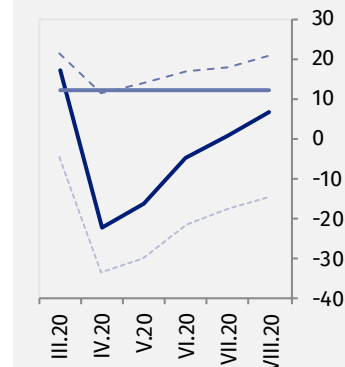
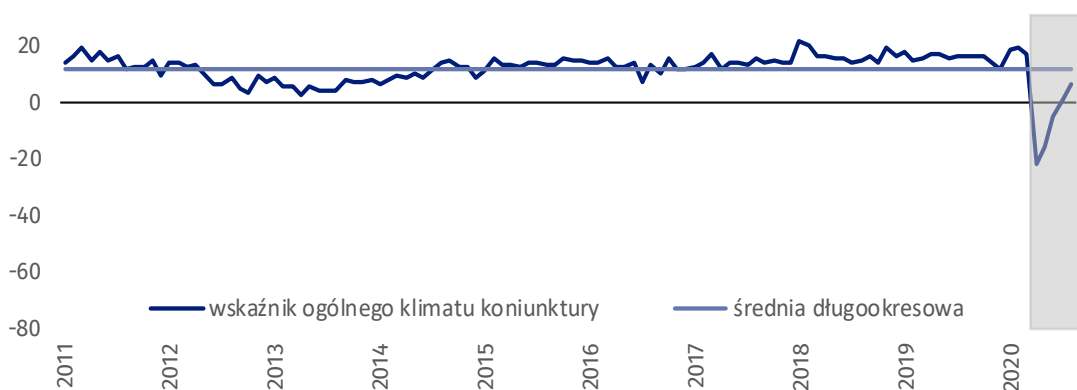
### Zakwaterowanie i gastronomia (wykres 6)

W sierpniu br. wskaźnik ogólnego klimatu koniunktury kształtuje się na poziomie minus 19,2, tj. wyższym niż przed miesiącem (minus 28,2). Od czterech miesięcy notowany jest wzrost ocen w tym zakresie.



### Informacja i komunikacja (wykres 7)

Wskaźnik ogólnego klimatu koniunktury kształtuje się na poziomie plus 6,4, tj. wyższym niż przed miesiącem (plus 0,8), ale niższym niż w sierpniu poprzednich sześciu lat. Od czterech miesięcy notowany jest wzrost ocen w tym zakresie.



**Tablica 1. Wskaźniki ogólnego klimatu koniunktury według rodzaju działalności**






WYSZCZEGÓLNIENIE		Analogiczny miesiąc ubiegłego roku	Ubiegły miesiąc	<b>Bieżący miesiąc</b>	Średnia długookresowa
<b>Przetwórstwo przemysłowe</b> 	wskaźnik ogólnego klimatu koniunktury	17,5	-0,2	<b>5,0</b>	10,8
	składowa "diagnostyczna" wskaźnika	20,3	2,3	<b>6,6</b>	11,9
	składowa "prognostyczna" wskaźnika	14,7	-2,7	<b>3,4</b>	9,6
<b>Budownictwo</b> 	wskaźnik ogólnego klimatu koniunktury	4,6	-13,9	<b>-12,7</b>	-4,4
	składowa "diagnostyczna" wskaźnika	4,4	-14,3	<b>-11,8</b>	-6,7
	składowa "prognostyczna" wskaźnika	4,7	-13,5	<b>-13,6</b>	-2,0
<b>Handel hurtowy</b> 	wskaźnik ogólnego klimatu koniunktury	7,3	-3,2	<b>-0,9</b>	9,2
	składowa "diagnostyczna" wskaźnika	12,5	-0,1	<b>5,8</b>	14,9
	składowa "prognostyczna" wskaźnika	2,1	-6,2	<b>-7,5</b>	3,6
<b>Handel detaliczny</b> 	wskaźnik ogólnego klimatu koniunktury	2,9	-18,4	<b>-14,2</b>	3,0
	składowa "diagnostyczna" wskaźnika	0,9	-23,8	<b>-16,6</b>	4,5
	składowa "prognostyczna" wskaźnika	4,9	-12,9	<b>-11,8</b>	1,4
<b>Transport i gospodarka magazynowa</b> 	wskaźnik ogólnego klimatu koniunktury	9,2	-7,4	<b>-5,8</b>	7,2
	składowa "diagnostyczna" wskaźnika	16,7	-5,9	<b>-1,4</b>	11,8
	składowa "prognostyczna" wskaźnika	1,7	-8,8	<b>-10,1</b>	2,7
<b>Zakwaterowanie i gastronomia</b> 	wskaźnik ogólnego klimatu koniunktury	6,1	-28,2	<b>-19,2</b>	1,6
	składowa "diagnostyczna" wskaźnika	13,8	-50,7	<b>-26,9</b>	2,4
	składowa "prognostyczna" wskaźnika	-1,7	-5,6	<b>-11,5</b>	0,9
<b>Informacja i komunikacja</b> 	wskaźnik ogólnego klimatu koniunktury	16,0	0,8	<b>6,4</b>	11,9
	składowa "diagnostyczna" wskaźnika	21,2	12,1	<b>15,7</b>	19,7
	składowa "prognostyczna" wskaźnika	10,8	-10,6	<b>-2,9</b>	4,0

# Aneks






## Wpływ pandemii COVID-19 na koniunkturę – oceny i oczekiwania

Badanie zostało przeprowadzone w dniach od 1 do 10 sierpnia 2020 r. na próbie jednostek przemysłowych, budowlanych, handlowych i usługowych. W przeciwieństwie do podstawowego badania koniunktury, odpowiedzi na dodatkowy blok pytań były udzielane na zasadzie dobrowolności. W pytaniach 1, 2 i 6 zaprezentowany jest procent odpowiedzi respondentów na dany wariant, a w pozostałych pytaniach – średnia z wartości udzielonych odpowiedzi. Dane zostały zagregowane zgodnie z metodologią agregacji (ważenia) stosowaną standardowo w badaniu koniunktury gospodarczej.

**Tablica 2. Wyniki badania dot. wpływu pandemii COVID-19 na koniunkturę**

Pytania						
	Przetwórstwo przemysłowe	Budownictwo	Handel hurtowy	Handel detaliczny	Usługi	
<b>1. Negatywne skutki pandemii koronawirusa i jej konsekwencje dla prowadzonej przez Państwa firmę działalności gospodarczej były (w lipcu) i będą (w sierpniu):</b>						
<b>Lipiec 2020 r.</b>	nieznaczące	54,9	64,6	66,6	52,2	51,6
	poważne	29,7	17,3	18,4	35,3	30,8
	zagrożające stabilności firmy	3,2	8,3	6,7	8,1	12,2
	brak negatywnych skutków	12,2	9,8	8,3	4,4	5,4
<b>Sierpień 2020 r.</b>	nieznaczące	53,4	61,6	68,1	53,4	54,4
	poważne	29,4	16,4	21,0	33,6	29,2
	zagrożające stabilności firmy	3,6	8,7	4,4	9,3	10,9
	brak negatywnych skutków	13,6	13,3	6,5	3,7	5,5
<b>2. Z jakich form pomocy i ułatwień w ramach tzw. Tarczy antykrzysowej do tej pory korzystała Państwa firma?</b>						
dopłaty do wynagrodzeń	37,9	13,2	19,9	31,8	20,2	
pożyczki lub subwencje i inna pomoc finansowa	12,4	34,3	25,3	34,2	13,2	
zwolnienia i odroczenia z tytułu płatności podatków oraz składek ZUS	17,0	39,1	35,0	35,6	30,5	
świadczenie postojowe dla osób prowadzących działalność gospodarczą	2,3	7,7	0,0	3,2	4,6	
ułatwienia i uproszczenia procedur administracyjnych (niefinansowe)	6,4	0,9	4,4	0,0	6,8	
ułatwienia i uproszczenia zarządzania wewnątrz przedsiębiorstwa	15,7	6,7	5,5	13,5	11,4	
firma nie korzystała z żadnych form pomocy w ramach tzw. Tarczy antykrzysowej	46,2	49,4	44,9	28,2	50,4	

**Tablica 2. Wyniki badania dot. wpływu pandemii COVID-19 na koniunkturę (dok.)**

Pytania						
	Przetwórstwo przemysłowe	Budownictwo	Handel hurtowy	Handel detaliczny	Usługi	
<b>3. Proszę podać szacunkowo, jaki procent pracowników Państwa firmy (niezależnie od rodzaju umowy: o pracę, cywilnoprawną, pracowników samozatrudnionych, stażystów, agentów itp.) objęta (w lipcu) i objemie (w sierpniu) każda z poniższych sytuacji:</b>						
Lipiec 2020 r.	praca zdalna i zbliżone formy pracy	11,0	7,1	35,4	14,5	42,1
	nieplanowane nieobecności z tytułu urlopów, opieki nad dziećmi, członkami rodziny	3,7	3,7	5,9	3,6	4,0
	brak pracowników z uwagi na kwarantannę lub inne ograniczenia	0,3	3,8	0,2	1,9	1,1
Sierpień 2020 r.	praca zdalna i zbliżone formy pracy	10,9	6,9	33,5	14,9	40,8
	nieplanowane nieobecności z tytułu urlopów, opieki nad dziećmi, członkami rodziny	3,3	3,5	5,0	3,1	3,3
	brak pracowników z uwagi na kwarantannę lub inne ograniczenia	0,3	4,1	0,5	1,8	0,9
<b>4. Jaka była (w lipcu) i będzie (w sierpniu) szacunkowa (w procentach) zmiana zamówień na półprodukty, surowce, towary lub usługi itp. składanych przez Państwa firmę u dostawców?</b>						
Lipiec 2020 r.	zmiana [%]	-6,1	-4,5	-7,2	-11,9	-11,3
Sierpień 2020 r.	zmiana [%]	-6,4	-1,4	-6,2	-12,5	-11,6
<b>5. Jaka była (w lipcu) i będzie (w sierpniu) szacunkowa (w procentach) zmiana zamówień na półprodukty, surowce, towary lub usługi itp. składanych w Państwa firmie przez klientów?</b>						
Lipiec 2020 r.	zmiana [%]	-7,3	-4,2	-5,8	-12,3	-14,9
Sierpień 2020 r.	zmiana [%]	-7,6	-2,1	-6,3	-9,3	-15,0
<b>6. Jeżeli bieżące działania i ograniczenia powzięte w celu zwalczania koronawirusa przez władze państwowe w Polsce (ale także wynikające z działań innych krajów, np. w zakresie ruchu granicznego) funkcjonujące w momencie wypełniania ankiety utrzymywałyby się przez dłuższy czas, ile miesięcy Państwa przedsiębiorstwo byłoby w stanie przetrwać?</b>						
	mniej niż 1 miesiąc	0,6	1,8	1,9	2,6	0,1
	około 1 miesiąca	2,8	3,7	2,3	4,6	5,7
	2 - 3 miesiące	16,8	20,3	18,3	21,7	12,6
	4 - 6 miesięcy	12,8	18,6	14,3	29,3	12,5
	powyżej 6 miesięcy	67,0	55,6	63,2	41,8	69,1
<b>7. Jakie są Państwa aktualne przewidywania, co do poziomu inwestycji Państwa firmy w 2020 r. w odniesieniu do inwestycji zrealizowanych w 2019 r.?</b>						
	zmiana [%]	-10,8	-9,1	-8,9	-24,1	-11,3

W przypadku cytowania danych Głównego Urzędu Statystycznego prosimy o zamieszczenie informacji: „Źródło danych GUS”, a w przypadku publikowania obliczeń dokonanych na danych opublikowanych przez GUS prosimy o zamieszczenie informacji: „Opracowanie własne na podstawie danych GUS”.

Opracowanie merytoryczne:  
**Urząd Statystyczny w Zielonej Górze**  
**Dyrektor Roman Fedak**  
Tel: 68 322 31 12

Rozpowszechnianie:  
**Rzecznik Prasowy Prezesa GUS**  
**Karolina Banaszek**  
Tel: 695 255 011

#### **Wydział Współpracy z Mediami**

Tel: 22 608 34 91, 22 608 38 04

**e-mail: [obslugaprasowa@stat.gov.pl](mailto:obslugaprasowa@stat.gov.pl)**



[www.stat.gov.pl](http://www.stat.gov.pl)



[@GUS\\_STAT](https://twitter.com/GUS_STAT)



[@GlownyUrzadStatystyczny](https://www.facebook.com/GlownyUrzadStatystyczny)

#### **Powiązane opracowania**

[Koniunktura gospodarcza w przetwórstwie przemysłowym, budownictwie, handlu i usługach 2000 – 2020](#)

Informacje sygnałowe – opinie formułowane przez jednostki z siedzibą w danym województwie dostępne na stronach Urzędów Statystycznych

[Infografika – Koniunktura gospodarcza w Polsce](#)

[Badanie koniunktury gospodarczej – zeszyt metodologiczny](#)

#### **Temat dostępny w bazach danych**

[Dziedzinowa Baza Wiedzy Koniunktura Gospodarcza](#)

[Bank Danych Makroekonomicznych \(BDM\)](#)

#### **Ważniejsze pojęcia dostępne w słowniku**

[Koniunktura gospodarcza](#)



*Niniejszy dokument został sporządzony przy finansowej pomocy Unii Europejskiej. Poglądy w nim prezentowane są poglądami Głównego Urzędu Statystycznego, a zatem nie mogą być w żadnym wypadku uznawane za odzwierciedlenie oficjalnej opinii Komisji Europejskiej.*

