



## KONIUNKTURA GOSPODARCZA

w grudniu 2016 r.

opinie formułowane przez jednostki, których siedziba znajduje się  
w WOJEWÓDZTWIE MAZOWIECKIM

*Przedsiębiorstwa z siedzibą w województwie mazowieckim ogólny klimat koniunktury w **przetwórstwie przemysłowym** oceniają w grudniu mniej korzystnie niż przed miesiącem. Diagnozy i prognozy dotyczące portfela zamówień, produkcji oraz sytuacji finansowej są optymistyczne, ale ostrożniejsze od zgłaszanych w listopadzie. Planowany jest wzrost zatrudnienia, choć mniejszy od zapowiadanego przed miesiącem. Przedsiębiorcy przewidują, że ceny wyrobów przemysłowych mogą rosnąć szybciej niż oczekiwano w listopadzie.*

*Ogólny klimat koniunktury w **budownictwie** oceniany jest w grudniu niekorzystnie, podobnie jak w listopadzie. Diagnozy i prognozy portfela zamówień oraz produkcji budowlano-montażowej są bardziej pesymistyczne od zgłaszanych w ubiegłym miesiącu. Utrzymują się negatywne oceny i przewidywania dotyczące sytuacji finansowej. Skala ograniczenia zatrudnienia może być większa od planowanej w listopadzie. Przedsiębiorcy przewidują, że ceny robót budowlano-montażowych będą spadać nieco szybciej niż oczekiwano przed miesiącem.*

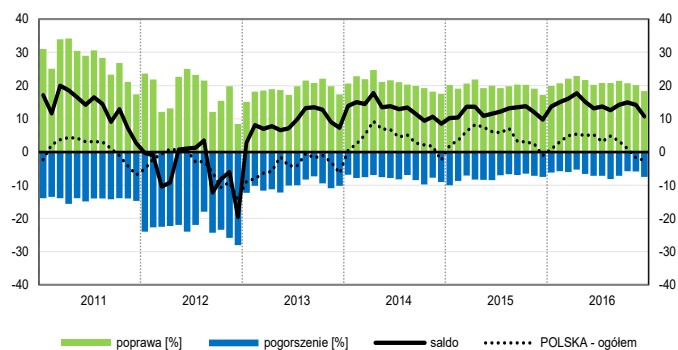
*Ogólny klimat koniunktury w **handlu hurtowym** w grudniu oceniany jest mniej pozytywnie niż w listopadzie. Utrzymują się korzystne diagnozy sprzedaży. Odpowiednie prognozy są mniej optymistyczne od formułowanych przed miesiącem. Bieżąca sytuacja finansowa nie zmienia się. Przewidywania w tym zakresie są nieznacznie pesymistyczne, gorsze od zgłaszanych w listopadzie. W najbliższych trzech miesiącach zatrudnienie może nie zmienić się. Przedsiębiorcy oczekują wzrostu cen.*

*Ogólny klimat koniunktury w **handlu detalicznym** oceniany jest w grudniu nieco mniej pozytywnie niż w listopadzie. Rośnie bieżąca sprzedaż, przy mniej optymistycznych przewidywaniach w tym zakresie. Sytuacja finansowa firm nie zmienia się i może nie ulec zmianie również w najbliższych trzech miesiącach. Zapowiadany jest niewielki wzrost zatrudnienia, nieco mniejszy od planowanego w listopadzie. Przedsiębiorcy przewidują wzrost cen.*

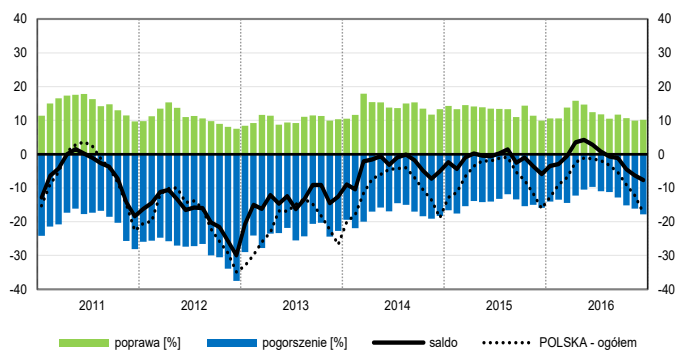
*Podmioty z sekcji **transport i gospodarka magazynowa** oceniają w grudniu koniunkturę optymistycznie, podobnie jak przed miesiącem i lepiej niż przed rokiem. Opinie w zakresie koniunktury formułowane przez jednostki z sekcji **informacja i komunikacja** są korzystne, zbliżone do odnotowanych w listopadzie br., ale gorsze od zgłaszanych w grudniu ub. r. Nieznacznie negatywnie, podobnie jak w ubiegłym miesiącu, ale gorzej niż przed rokiem, oceniają koniunkturę firmy z sekcji **działalność związana z zakwaterowaniem i usługami gastronomicznymi**.*

# OGÓLNY KLIMAT KONIUNKTURY WEDŁUG SEKCJI / DZIAŁÓW PKD

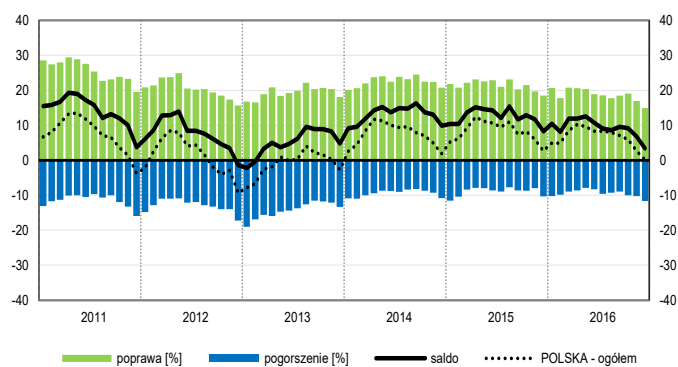
## Przetwórstwo przemysłowe (sekcja C)



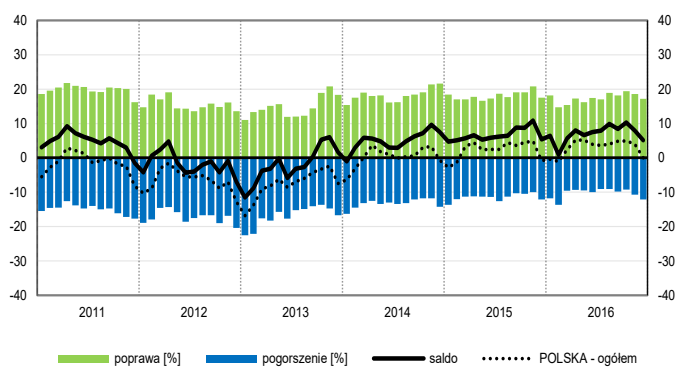
## Budownictwo (sekcja F)



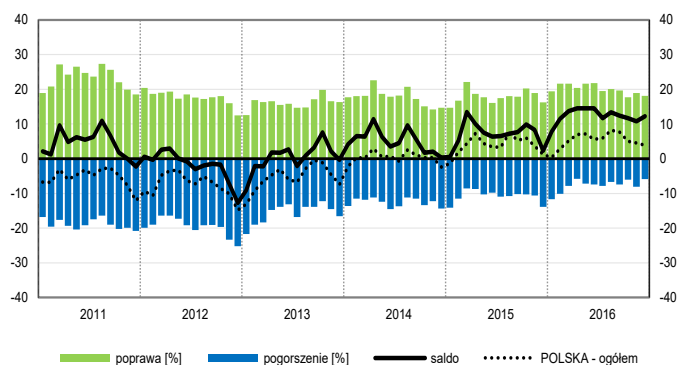
## Handel hurtowy (dział 46)



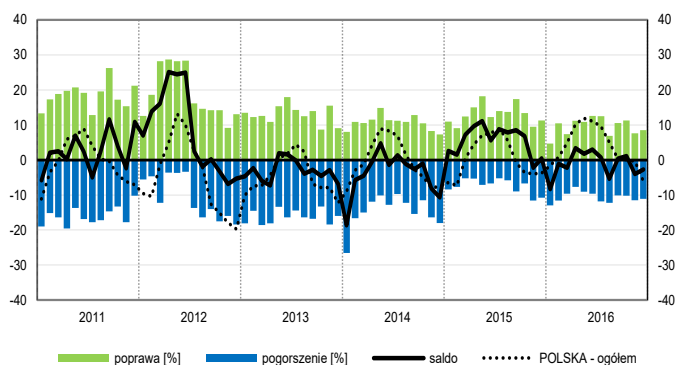
## Handel detaliczny (działy 45+47)



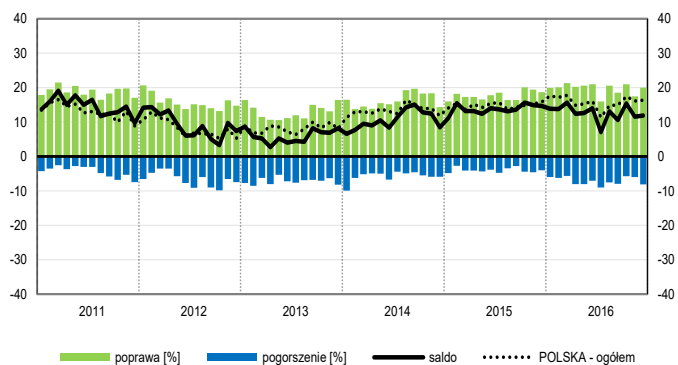
## Transport i gospodarka magazynowa (sekcja H)



## Zakwaterowanie i gastronomia (sekcja I)

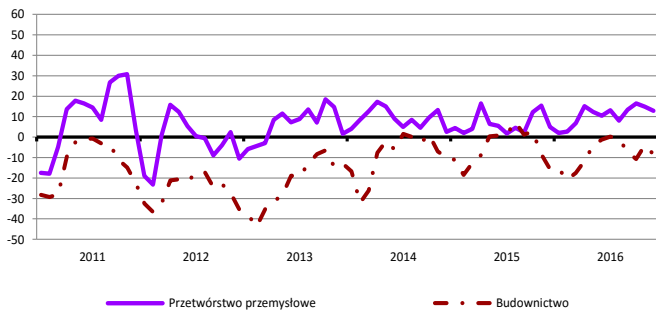


## Informacja i komunikacja (sekcja J)

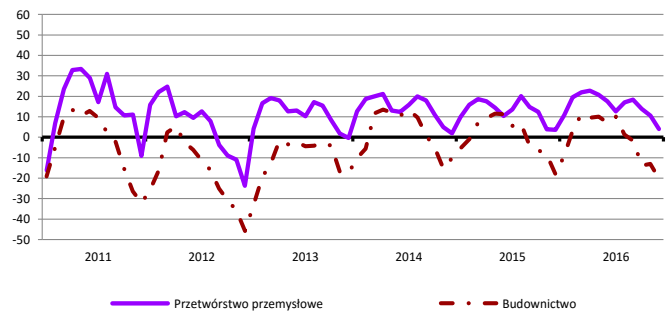


# WYBRANE WSKAŹNIKI WEDŁUG SEKCJI / DZIAŁÓW PKD

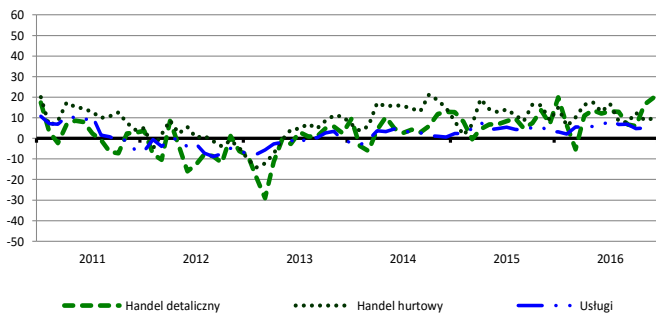
## Bieżąca produkcja



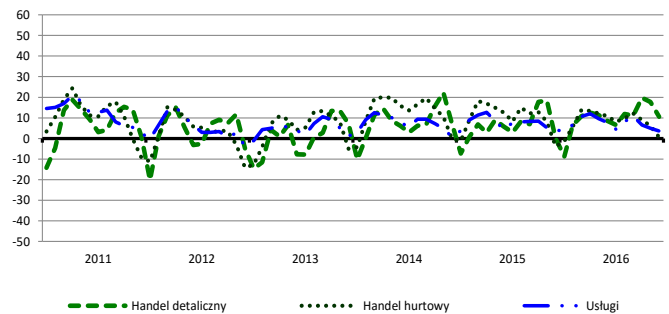
## Przewidywana produkcja



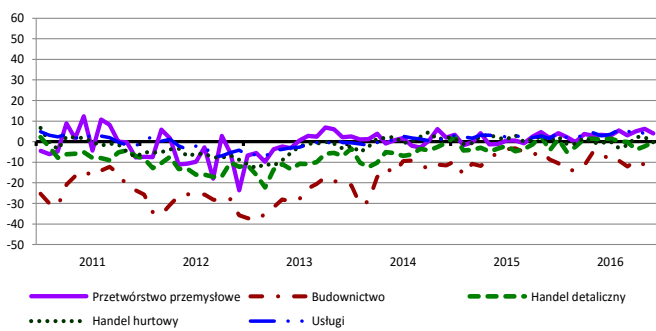
## Bieżąca sprzedaż



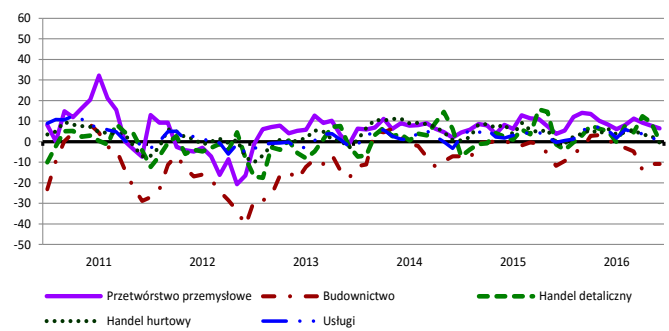
## Przewidywana sprzedaż



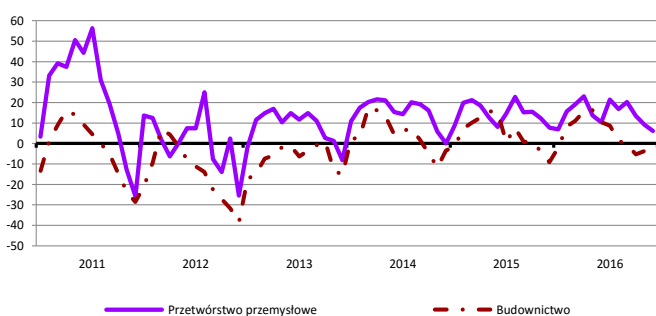
## Bieżąca sytuacja finansowa



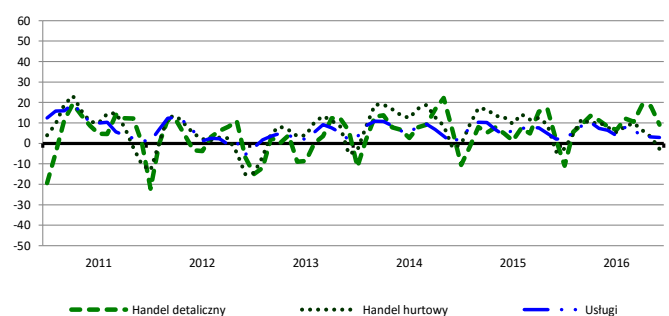
## Przewidywana sytuacja finansowa



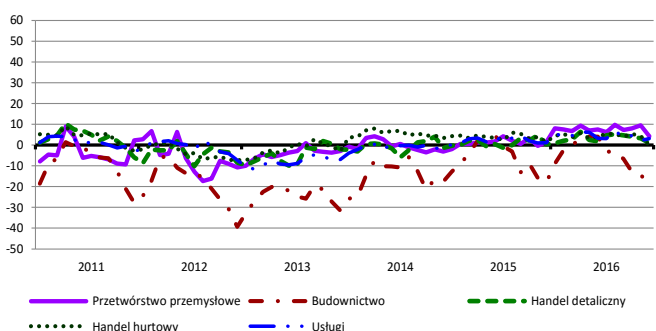
## Przewidywany portfel zamówień na rynku krajowym



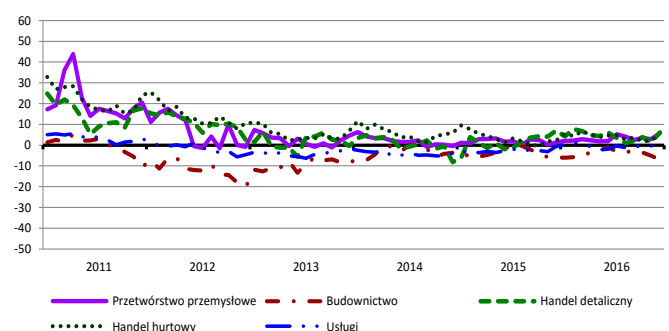
## Przewidywany popyt



## Przewidywane zatrudnienie

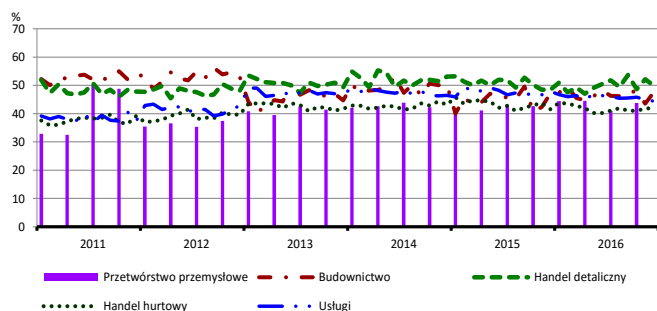


## Przewidywane ceny

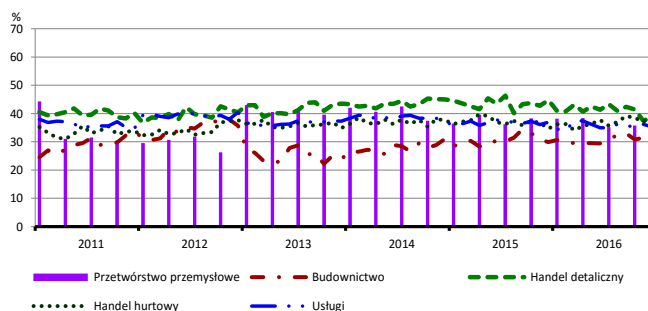


# BARIERY DZIAŁALNOŚCI GOSPODARCZEJ

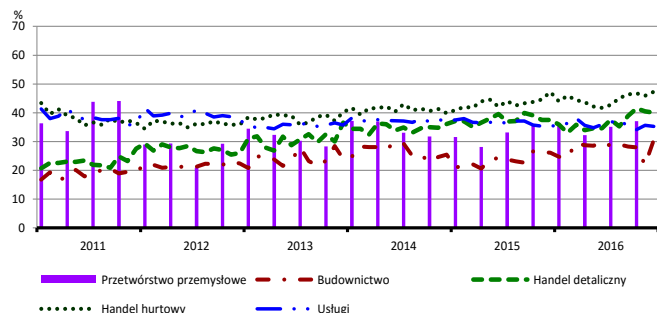
## Koszty zatrudnienia



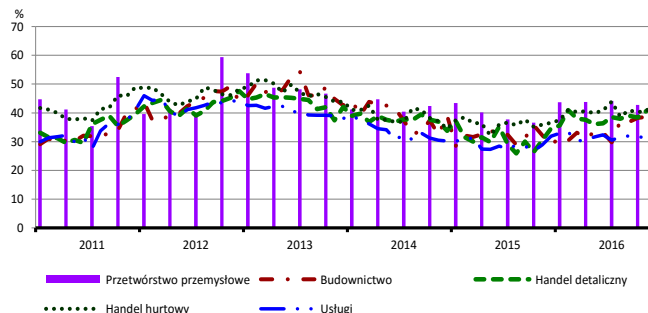
## Wysokie obciążenia na rzecz budżetu



## Niejasne i niespójne przepisy prawne



## Niepewność ogólnej sytuacji gospodarczej



Największy odsetek przedsiębiorców **nieodczuwających żadnych barier w prowadzeniu bieżącej działalności gospodarczej** w grudniu br. jest odnotowany w jednostkach prowadzących działalność z zakresu handlu detalicznego oraz handlu hurtowego (w obu przypadkach po 8,6%), w dalszej kolejności – usług (8,3%), budownictwa (5,6%).

Największe trudności napotymane przez przedsiębiorstwa **budowlane** zgłaszające bariery związane są z konkurencją na rynku (61,0% w grudniu br., 58,0% przed rokiem). W porównaniu z grudniem 2015 r. w największym stopniu wzrosło znaczenie barier związanych z niepewnością ogólnej sytuacji gospodarczej (z 29,0% do 39,3%) oraz niedoborem wykwalifikowanych pracowników (z 20,3% do 25,3%).

Podmioty prowadzące działalność w zakresie **handlu hurtowego** najczęściej wskazują trudności związane z konkurencją na rynku (59,8% w grudniu br., 62,8% przed rokiem). W skali roku najbardziej wzrosło znaczenie barier związanych z niepewnością ogólnej sytuacji gospodarczej (z 36,5% do 44,3%) oraz niedoborem pracowników (z 5,6% do 11,7%).

Przedsiębiorcy prowadzący działalność z zakresu **handlu detalicznego** najbardziej odczuwają trudności związane z konkurencją na rynku (60,7% w grudniu br., 63,9% w analogicznym miesiącu ub. r.). Barrierami, których znacznie najbardziej wzrosło w skali roku są niedobór pracowników (z 5,6% do 14,7%) oraz niepewność ogólnej sytuacji gospodarczej (z 34,6% do 42,1%), a spadło – bariery związanej z wysokimi obciążeniami na rzecz budżetu (z 44,7% do 38,5%).

Największe trudności wskazywane przez firmy **usługowe** zgłaszające bariery związane są z konkurencją firm krajowych (50,3% w grudniu br., 50,9% przed rokiem) oraz kosztami zatrudnienia (44,4% w grudniu br., 47,9% przed rokiem).

W **przetwórstwie przemysłowym** badaniem objęte są podmioty o liczbie pracujących 10 i więcej osób. W pozostałych badaniach (**budownictwo, handel hurtowy i detaliczny, usługi**) uczestniczą również podmioty o liczbie pracujących do 9 osób.

**Przetwórstwo przemysłowe** — sekcja C; **Budownictwo** — sekcja F; **Handel hurtowy** — dział 46; **Handel detaliczny** — działy 45 i 47

**Usługi** — sekcje: H – Transport i gospodarka magazynowa, I – Działalność związana z zakwaterowaniem i usługami gastronomicznymi, J – Informacja i komunikacja, K – Działalność finansowa i ubezpieczeniowa, L – Działalność związana z obsługą rynku nieruchomości, M – Działalność profesjonalna, naukowa i techniczna, N – Działalność w zakresie usług administrowania i działalność wspierająca, P – Edukacja, Q – Opieka zdrowotna i pomoc społeczna, R – Działalność związana z kulturą, rozrywką i rekreacją, S – Pozostała działalność usługowa

Opracowanie merytoryczne:  
**Departament Przedsiębiorstw**  
Hanna Sękowska Tel. 22 608 36 51,  
Magdalena Święcka Tel. 22 608 35 50,  
Olga Gaca Tel. 22 608 36 51,  
Hubert Stefanik Tel. 22 608 35 50,  
Łukasz Gontarz Tel. 22 608 35 50.

Rozpowszechnianie:  
**Rzecznik Prasowy Prezesa GUS**  
Karolina Dawidziuk  
Tel: 22 608 3009, 22 608 3475  
e-mail: [rzecznik@stat.gov.pl](mailto:rzecznik@stat.gov.pl)

Wyniki badania koniunktury w przemyśle, budownictwie, handlu i usługach można znaleźć na stronie GUS

<http://stat.gov.pl/obszary-tematyczne/koniunktura/koniunktura/publikacja.4.html>

Zeszyt Metodologiczny „Badanie koniunktury gospodarczej GUS”, 2016

<http://stat.gov.pl/obszary-tematyczne/koniunktura/koniunktura/publikacja.5.html>