



KONIUNKTURA GOSPODARCZA

w październiku 2016 r.

opinie formułowane przez jednostki, których siedziba znajduje się
w WOJEWÓDZTWIE MAZOWIECKIM

Przedsiębiorstwa z siedzibą w województwie mazowieckim ogólny klimat koniunktury w **przetwórstwie przemysłowym** oceniają w październiku optymistycznie, podobnie jak przed miesiącem. Diagnozy dotyczące portfela zamówień, produkcji oraz sytuacji finansowej są nieco bardziej korzystne niż we wrześniu. Odpowiednie prognozy są mniej optymistyczne od formułowanych przed miesiącem. Planowany jest wzrost zatrudnienia, zbliżony do zapowiadanego we wrześniu. Przedsiębiorcy przewidują, że ceny wyrobów przemysłowych mogą rosnąć, oczekiwania te są zbliżone do prognoz sprzed miesiąca.

Ogólny klimat koniunktury w **budownictwie** oceniany jest w październiku bardziej niekorzystnie niż we wrześniu. Produkcja budowlano-montażowa oceniana jest bardziej negatywnie niż w ubiegłym miesiącu. Diagnozy portfela zamówień i sytuacji finansowej są mniej niekorzystne od zgłaszanych we wrześniu. Odpowiednie prognozy są bardziej pesymistyczne od formułowanych przed miesiącem. Skala ograniczenia zatrudnienia może być większa od planowanej we wrześniu. Przedsiębiorcy przewidują, że ceny robót budowlano-montażowych będą spadać w stopniu zbliżonym do oczekiwanego w ubiegłym miesiącu.

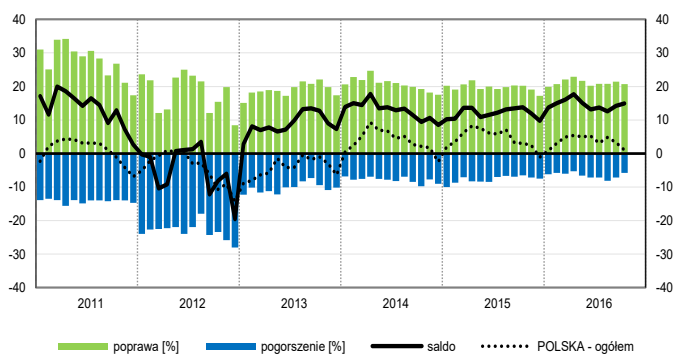
Ogólny klimat koniunktury w **handlu hurtowym** w październiku oceniany jest pozytywnie, podobnie jak we wrześniu. Diagnozy sprzedaży oraz sytuacji finansowej są korzystne, lepsze niż przed miesiącem. Odpowiednie prognozy są mniej optymistyczne od formułowanych we wrześniu. Możliwy jest wzrost zatrudnienia, zbliżony do planowanego miesiąc wcześniej. Przedsiębiorcy oczekują spowolnienia dynamiki cen.

Ogólny klimat koniunktury w **handlu detalicznym** oceniany jest w październiku nieco bardziej pozytywnie niż przed miesiącem. Utrzymują się korzystne oceny sprzedaży. Diagnozy sytuacji finansowej są pesymistyczne, gorsze niż we wrześniu. Odpowiednie przewidywania są bardziej optymistyczne od formułowanych miesiąc wcześniej. Możliwy jest wzrost zatrudnienia, zbliżony do planowanego we wrześniu. Przedsiębiorcy zapowiadają niewielkie przyspieszenie dynamiki cen.

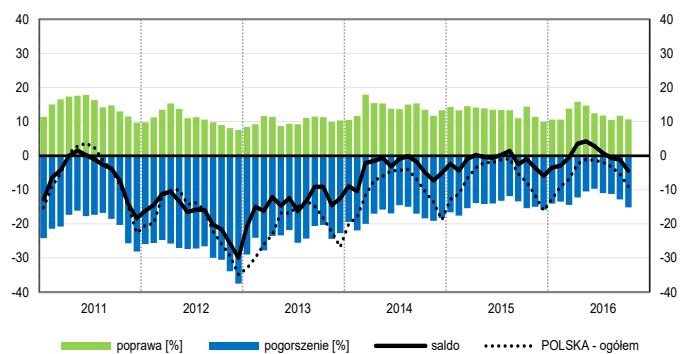
Podmioty z sekcji **informacja i komunikacja** oceniają w październiku koniunkturę optymistycznie, lepiej niż przed miesiącem i podobnie jak przed rokiem. Korzystne opinie w zakresie koniunktury, zbliżone do sygnalizowanych we wrześniu br. formułują dyrektorzy firm z sekcji **transport i gospodarka magazynowa** oraz **działalność związana z zakwaterowaniem i usługami gastronomicznymi**, jednakże w porównaniu z październikiem 2015 r. oceny podmiotów z sekcji **transport i gospodarka magazynowa** są nieco lepsze, a z sekcji **działalność związana z zakwaterowaniem i usługami gastronomicznymi** – gorsze.

OGÓLNY KLIMAT KONIUNKTURY WEDŁUG SEKCJI / DZIAŁÓW PKD

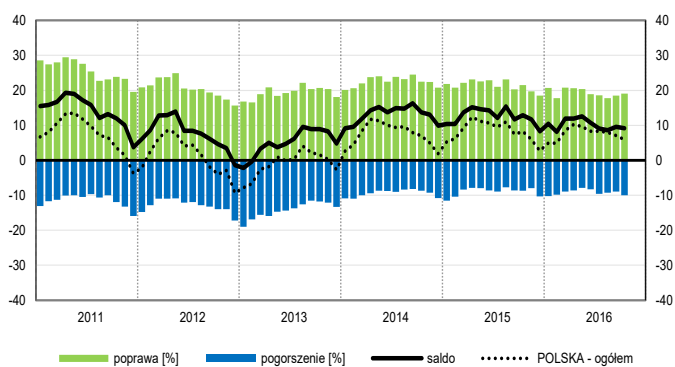
Przetwórstwo przemysłowe (sekcja C)



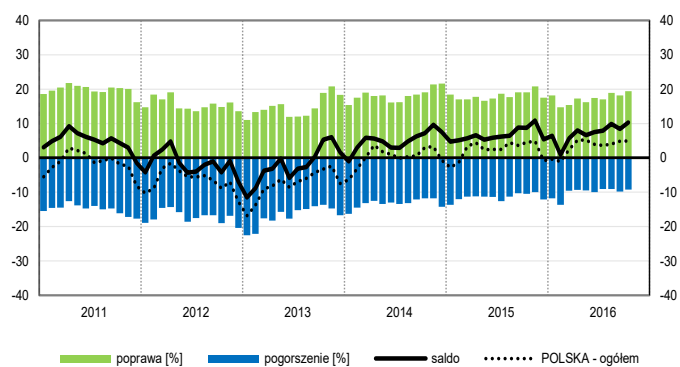
Budownictwo (sekcja F)



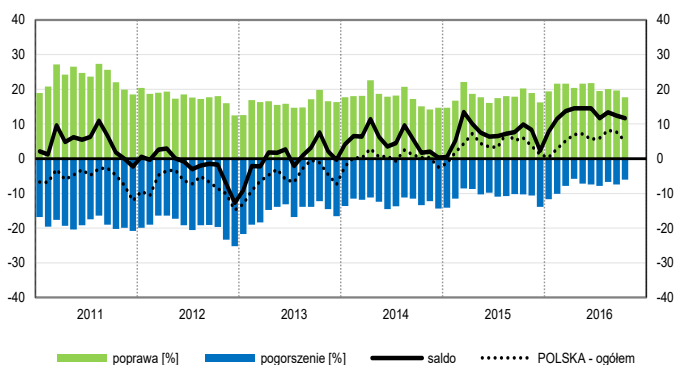
Handel hurtowy (dział 46)



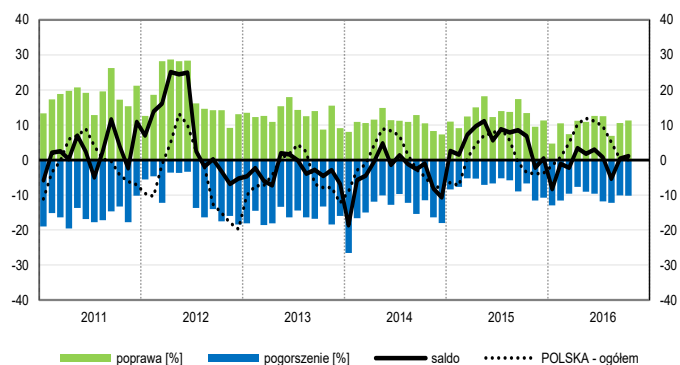
Handel detaliczny (działy 45+47)



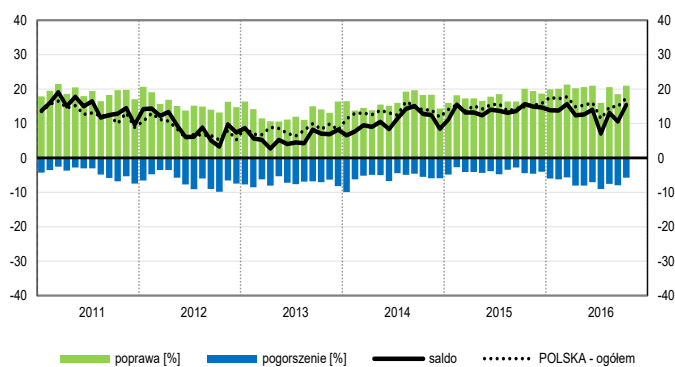
Transport i gospodarka magazynowa (sekcja H)



Zakwaterowanie i gastronomia (sekcja I)

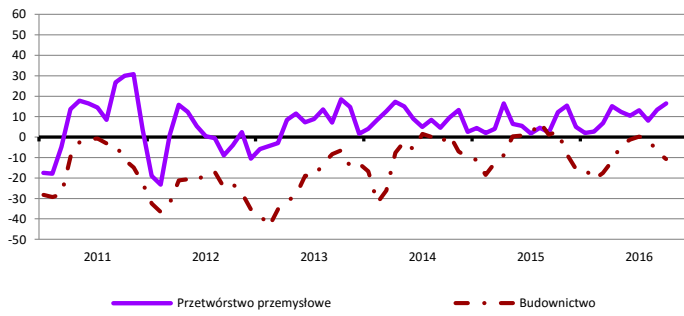


Informacja i komunikacja (sekcja J)

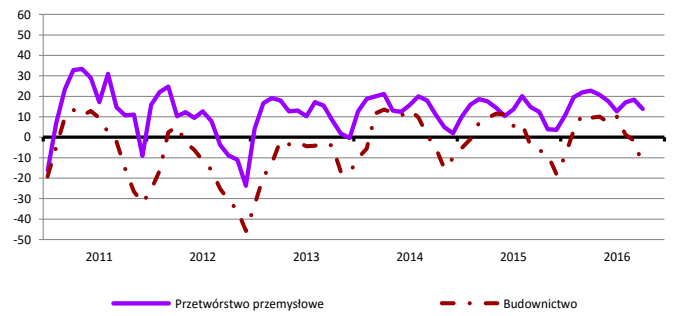


WYBRANE WSKAŹNIKI WEDŁUG SEKCJI / DZIAŁÓW PKD

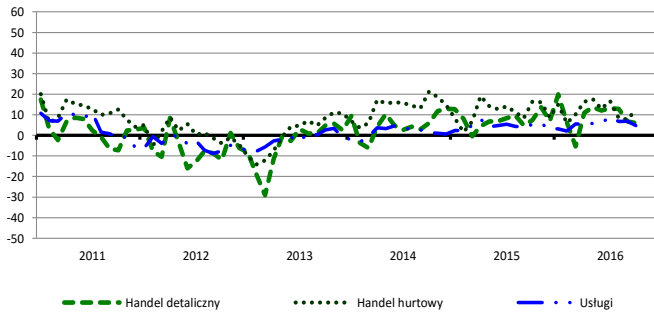
Bieżąca produkcja



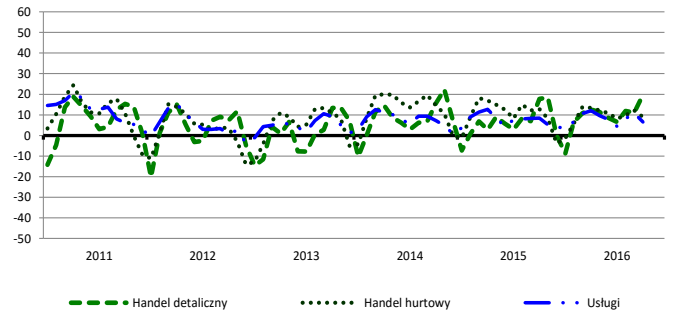
Przewidywana produkcja



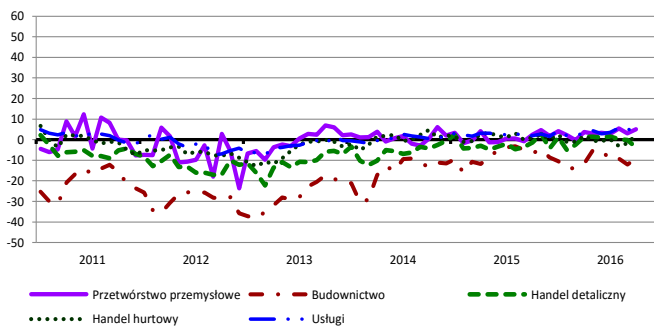
Bieżąca sprzedaż



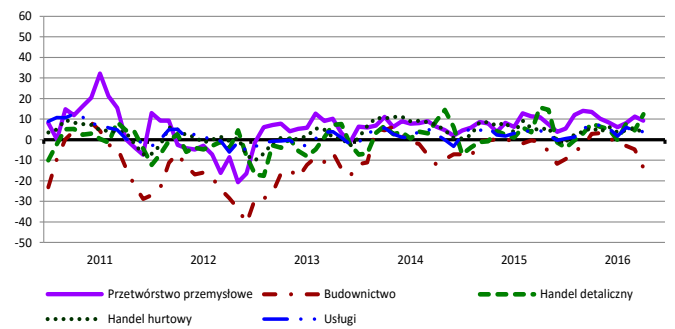
Przewidywana sprzedaż



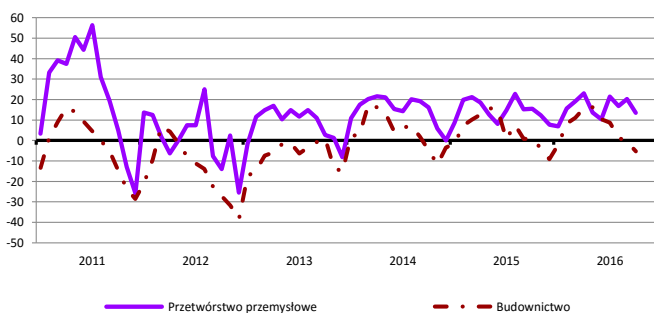
Bieżąca sytuacja finansowa



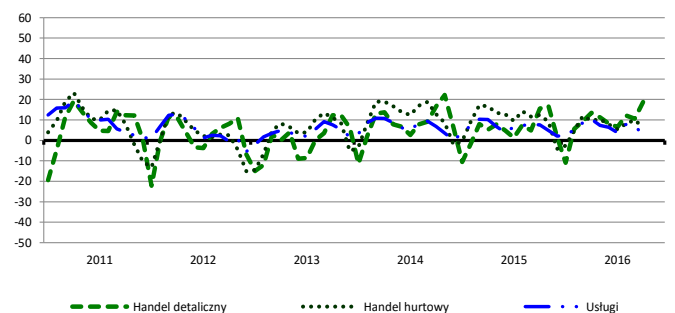
Przewidywana sytuacja finansowa



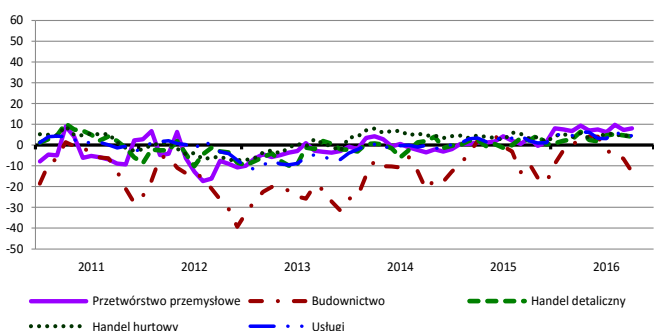
Przewidywany portfel zamówień na rynku krajowym



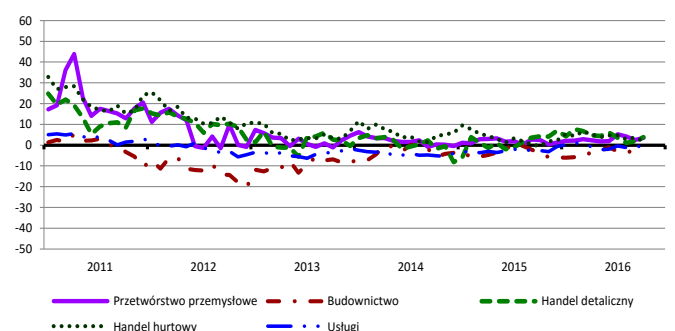
Przewidywany popyt



Przewidywane zatrudnienie

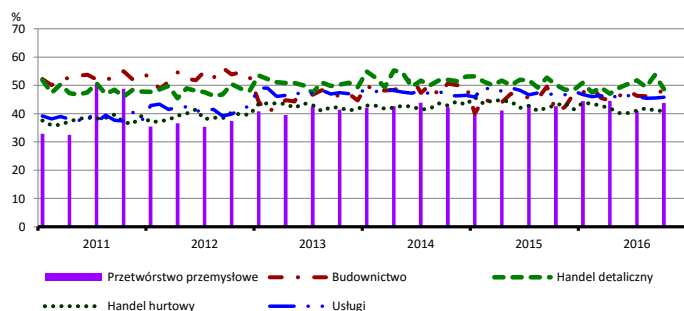


Przewidywane ceny

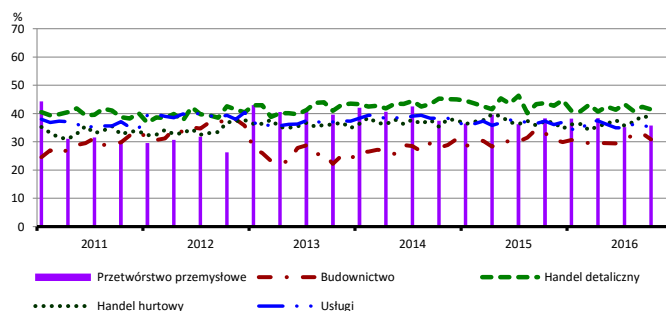


BARIERY DZIAŁALNOŚCI GOSPODARCZEJ

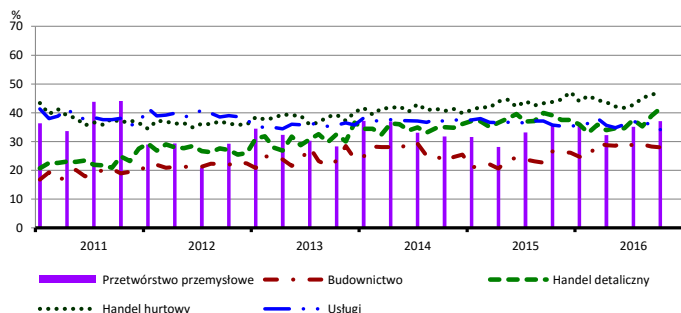
Koszty zatrudnienia



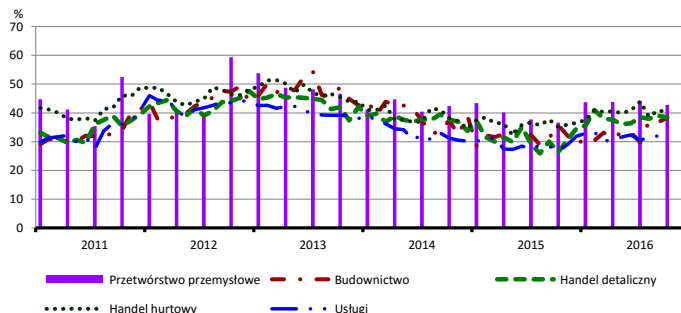
Wysokie obciążenia na rzecz budżetu



Niejasne i niespójne przepisy prawne



Niepewność ogólnej sytuacji gospodarczej



Największy odsetek przedsiębiorców **nieodczuwających żadnych barier w prowadzeniu bieżącej działalności gospodarczej** w październiku br. jest odnotowany w jednostkach prowadzących działalność z zakresu przetwórstwa przemysłowego (14,7%), w dalszej kolejności – handlu detalicznego (9,3%), handlu hurtowego (9,2%), usług (8,8%), budownictwa (4,3%).

W jednostkach z zakresu **przetwórstwa przemysłowego**, które nie sygnalizują braku utrudnień swojej działalności, najczęściej zgłaszanymi barierami są koszty zatrudnienia (43,8% w październiku br., 42,6% przed rokiem), niepewność ogólnej sytuacji gospodarczej (42,8% w październiku br., 36,6% w analogicznym miesiącu ub. r.) oraz niedostateczny popyt na rynku krajowym (42,0% w październiku br., 48,2% przed rokiem). Barierami, których znaczenie wzrosło w skali roku w największym stopniu są niedobór pracowników (z 2,8% do 15,2%) oraz niedobór wykwalifikowanych pracowników (z 16,2% do 26,8%), a spadło – niedostateczny popyt na rynku krajowym oraz niedostateczny popyt na rynku zagranicznym (z 41,0% do 34,8%).

Największe trudności napotykane przez przedsiębiorstwa **budowlane** zgłaszające bariery związane są z konkurencją na rynku (62,4% w październiku br., 58,8% przed rokiem). W porównaniu z październikiem 2015 r. w największym stopniu wzrosło znaczenie bariery związanej z kosztami zatrudnienia (z 40,8% do 47,7%), natomiast spadło – barier związanych z niedostatecznym popytem (z 39,7% do 32,8%), kosztami finansowej obsługi działalności (z 31,3% do 25,9%) oraz kosztami materiałów (z 26,7% do 21,3%).

Podmioty prowadzące działalność w zakresie **handlu hurtowego** najczęściej wskazują trudności związane z konkurencją na rynku (59,9% w październiku br., 60,4% przed rokiem). W skali roku najbardziej wzrosło znaczenie barier związanych z niepewnością ogólnej sytuacji gospodarczej (z 35,1% do 40,3%) oraz niedoborem pracowników (z 6,6% do 11,7%).

Przedsiębiorcy prowadzący działalność z zakresu **handlu detalicznego** najbardziej odczuwają trudności związane z konkurencją na rynku (60,6% w październiku br., 63,1% w analogicznym miesiącu ub. r.). Barierami, których znaczenie najbardziej wzrosło w skali roku są niepewność ogólnej sytuacji gospodarczej (z 26,4% do 38,4%) i niedobór pracowników (z 6,2% do 13,6%).

Największe trudności wskazywane przez firmy **usługowe** zgłaszające bariery związane są z konkurencją firm krajowych (51,5% w październiku br., 52,2% przed rokiem) oraz kosztami zatrudnienia (45,8% w październiku br., 47,0% przed rokiem). W porównaniu z październikiem 2015 r. w największym stopniu wzrosło znaczenie bariery związanej z niepewnością ogólnej sytuacji gospodarczej (z 26,7% do 31,4%).

W **przetwórstwie przemysłowym** badaniem objęte są podmioty o liczbie pracujących 10 i więcej osób. W pozostałych badaniach (**budownictwo, handel hurtowy i detaliczny, usługi**) uczestniczą również podmioty o liczbie pracujących do 9 osób.

Przetwórstwo przemysłowe – sekcja C; **Budownictwo** – sekcja F; **Handel hurtowy** – dział 46; **Handel detaliczny** – działy 45 i 47

Usługi – sekcje: H – Transport i gospodarka magazynowa, I – Działalność związana z zakwaterowaniem i usługami gastronomicznymi, J – Informacja i komunikacja, K – Działalność finansowa i ubezpieczeniowa, L – Działalność związana z obsługą rynku nieruchomości, M – Działalność profesjonalna, naukowa i techniczna, N – Działalność w zakresie usług administrowania i działalność wspierająca, P – Edukacja, Q – Opieka zdrowotna i pomoc społeczna, R – Działalność związana z kulturą, rozrywką i rekreacją, S – Pozostała działalność usługowa

Opracowanie merytoryczne:
Departament Przedsiębiorstw
 Hanna Sękowska Tel. 22 608 36 51,
 Magdalena Świącka Tel. 22 608 35 50,
 Olga Gaca Tel. 22 608 36 51,
 Hubert Stefanik Tel. 22 608 35 50,
 Łukasz Gontarz Tel. 22 608 35 50.

Rozpowszechnianie:
Rzecznik Prasowy Prezesa GUS
 Artur Satora
 Tel: 22 608 3475, 22 608 3009
 e-mail: rzecznik@stat.gov.pl

Wyniki badania koniunktury w przemyśle, budownictwie, handlu i usługach można znaleźć na stronie GUS

http://stat.gov.pl/obszary-tematyczne/koniunktura/koniunktura/publikacja_4.html

Zeszyt Metodologiczny „Badanie koniunktury gospodarczej GUS”, 2016

http://stat.gov.pl/obszary-tematyczne/koniunktura/koniunktura/publikacja_5.html