



KONIUNKTURA GOSPODARCZA

w sierpniu 2016 r.

opinie formułowane przez jednostki, których siedziba znajduje się
w WOJEWÓDZTWIE MAZOWIECKIM

Przedsiębiorstwa z siedzibą w województwie mazowieckim ogólny klimat koniunktury w **przetwórstwie przemysłowym** oceniają w sierpniu optymistycznie, podobnie jak przed miesiącem. Bieżący portfel zamówień i produkcja rosną wolniej niż w lipcu. Sytuacja finansowa oceniana jest bardziej korzystnie niż przed miesiącem. Odpowiednie prognozy są optymistyczne; portfela zamówień – zbliżone, a produkcji i sytuacji finansowej – lepsze od formułowanych w lipcu. Planowany jest wzrost zatrudnienia, większy od zapowiadanego przed miesiącem. Przedsiębiorcy przewidują, że ceny wyrobów przemysłowych mogą rosnąć nieco wolniej niż oczekiwano w lipcu.

Ogólny klimat koniunktury w **budownictwie** oceniany jest w sierpniu nieznacznie negatywnie. Diagnozy portfela zamówień, produkcji budowlano-montażowej i sytuacji finansowej są niekorzystne. Przewidywania dotyczące portfela zamówień i produkcji budowlano-montażowej są nieznacznie optymistyczne, ostrożniejsze od formułowanych w lipcu. Prognozy dotyczące sytuacji finansowej są pesymistyczne. Skala ograniczenia zatrudnienia może być niewielka, podobna do planowanej w ubiegłym miesiącu. Przedsiębiorcy przewidują, że ceny robót budowlano-montażowych będą spadać w stopniu zbliżonym do oczekiwanego w lipcu.

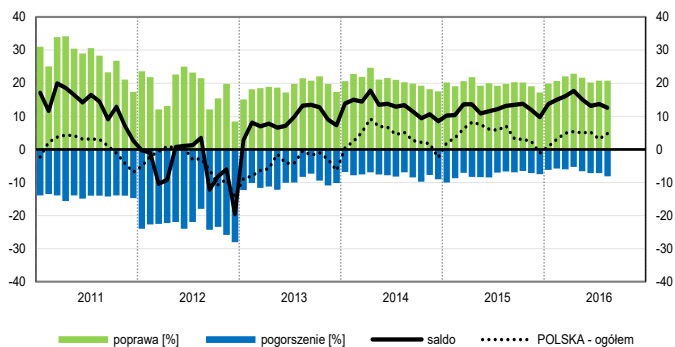
Ogólny klimat koniunktury w **handlu hurtowym** w sierpniu oceniany jest pozytywnie, podobnie jak w lipcu. Diagnozy sprzedaży są mniej, a prognozy – nieco bardziej optymistyczne od zgłaszanych przed miesiącem. Oceny sytuacji finansowej są niekorzystne, gorsze niż w lipcu. Utrzymują się pozytywne przewidywania w tym zakresie. Możliwy jest wzrost zatrudnienia, zbliżony do planowanego miesiąc wcześniej. Ceny mogą rosnąć wolniej niż oczekiwano w lipcu.

Ogólny klimat koniunktury w **handlu detalicznym** oceniany jest w sierpniu nieco bardziej pozytywnie niż przed miesiącem. Utrzymują się korzystne diagnozy sprzedaży. Bieżąca sytuacja finansowa nie zmienia się. Odpowiednie przewidywania są optymistyczne, lepsze od formułowanych w lipcu. Możliwy jest wzrost zatrudnienia, zbliżony do planowanego miesiąc wcześniej. Ceny mogą rosnąć nieznacznie, wolniej niż zapowiadano w lipcu.

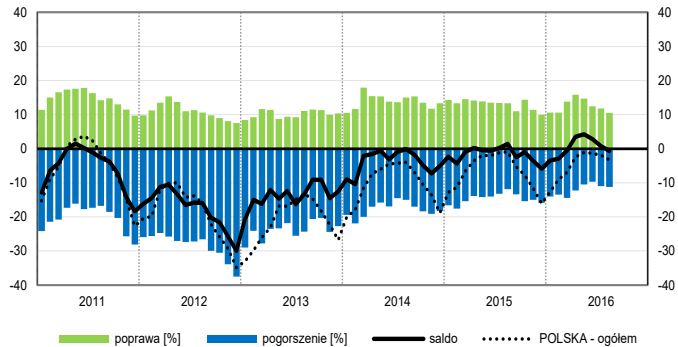
Podmioty z sekcji **transport i gospodarka magazynowa** oceniają w sierpniu koniunkturę optymistycznie, lepiej niż przed miesiącem i przed rokiem. Oceny koniunktury formułowane przez dyrektorów firm z sekcji **informacja i komunikacja** są bardziej korzystne od zgłaszanych w lipcu br. i zbliżone do odnotowanych w sierpniu ub. r. Jednostki z sekcji **działalność związana z zakwaterowaniem i usługami gastronomicznymi** oceniają koniunkturę negatywnie, gorzej niż w ubiegłym miesiącu i przed rokiem.

OGÓLNY KLIMAT KONIUNKTURY WEDŁUG SEKCJI / DZIAŁÓW PKD

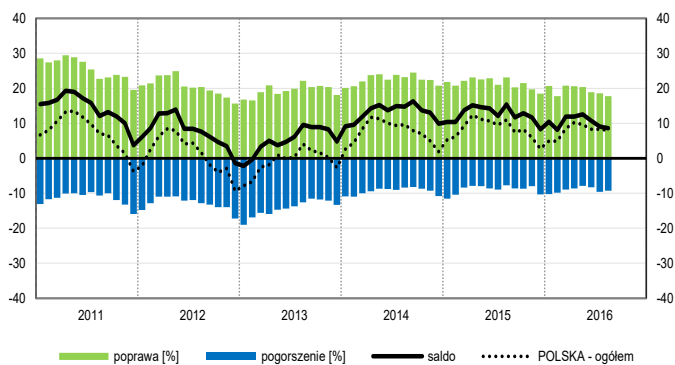
Przetwórstwo przemysłowe (sekcja C)



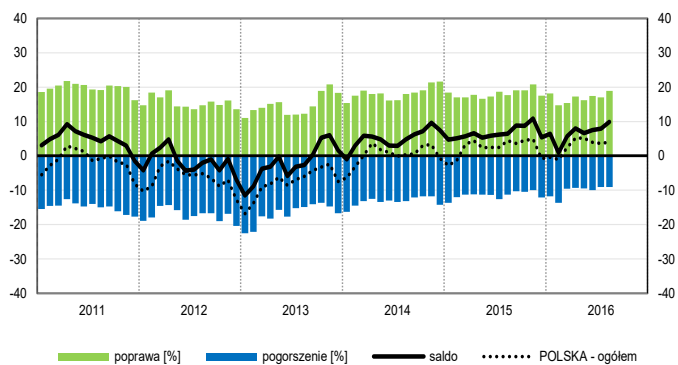
Budownictwo (sekcja F)



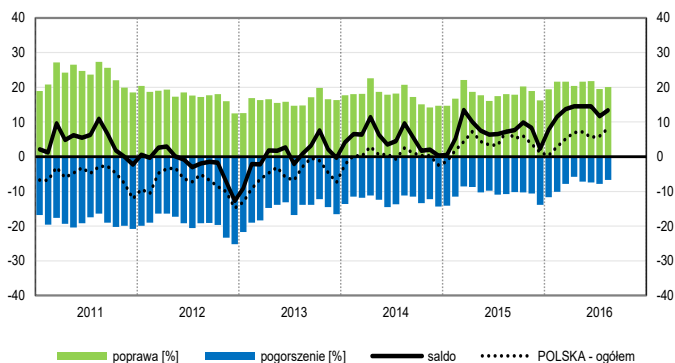
Handel hurtowy (dział 46)



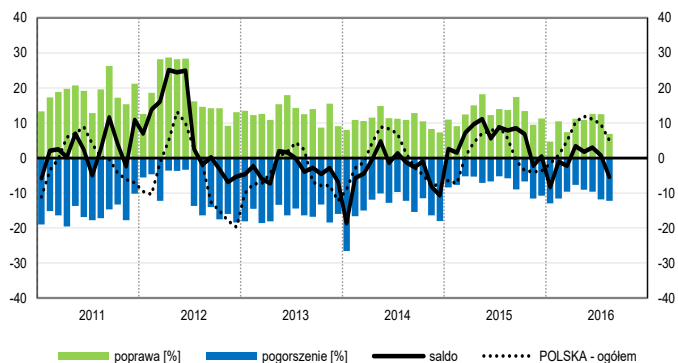
Handel detaliczny (działy 45+47)



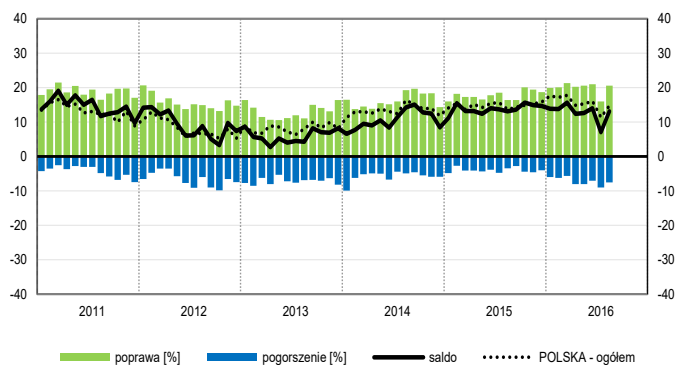
Transport i gospodarka magazynowa (sekcja H)



Zakwaterowanie i gastronomia (sekcja I)

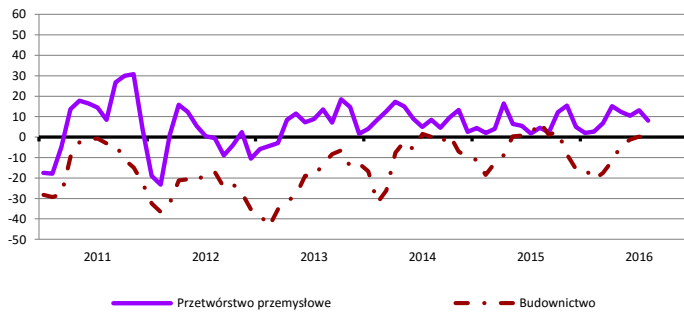


Informacja i komunikacja (sekcja J)

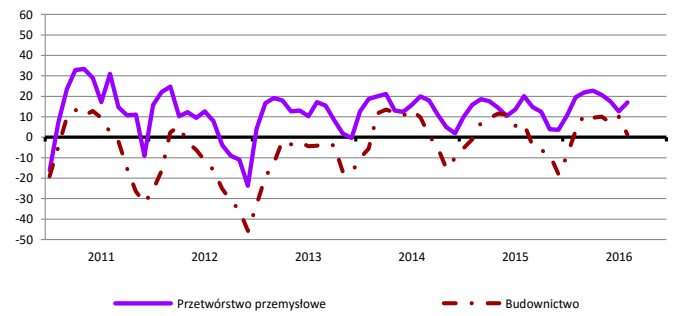


WYBRANE WSKAŹNIKI WEDŁUG SEKCJI / DZIAŁÓW PKD

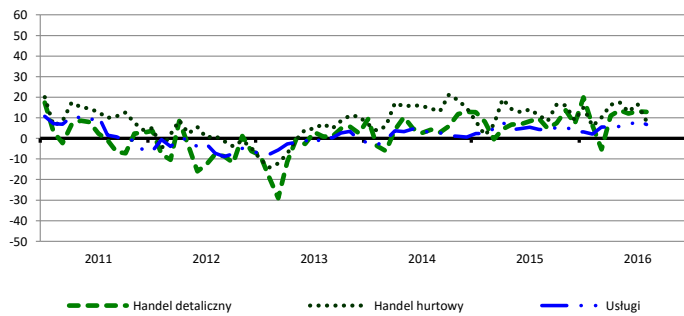
Bieżąca produkcja



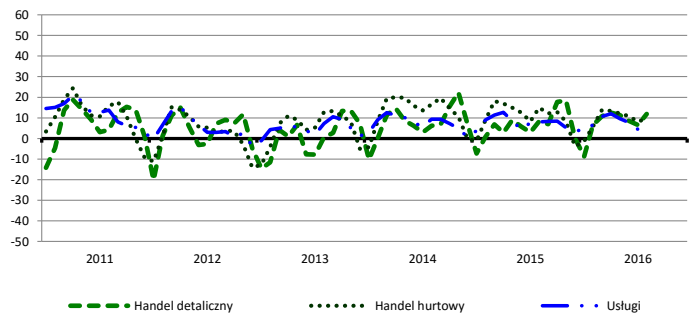
Przewidywana produkcja



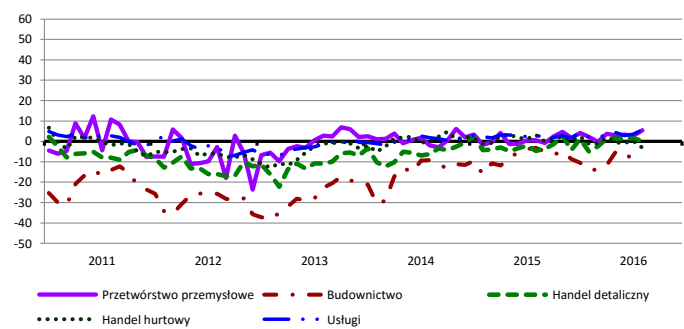
Bieżąca sprzedaż



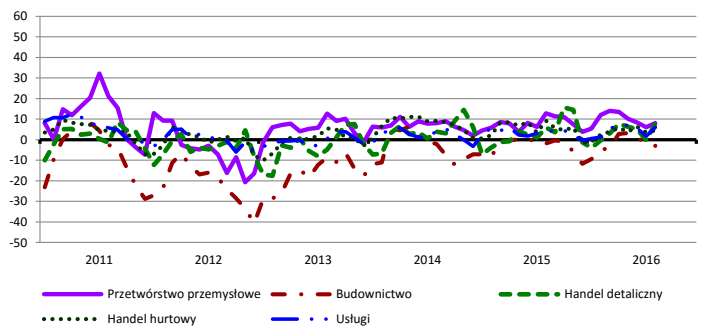
Przewidywana sprzedaż



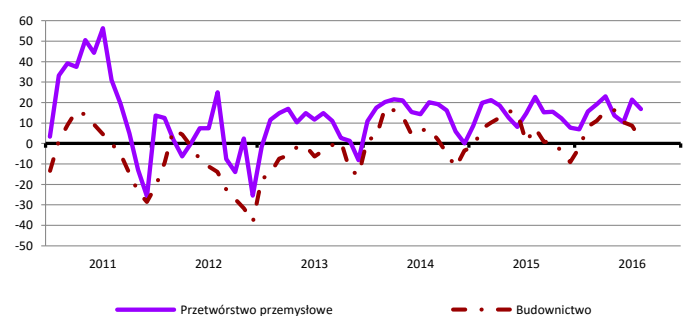
Bieżąca sytuacja finansowa



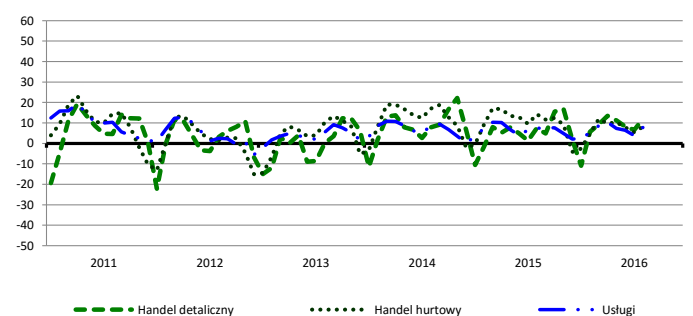
Przewidywana sytuacja finansowa



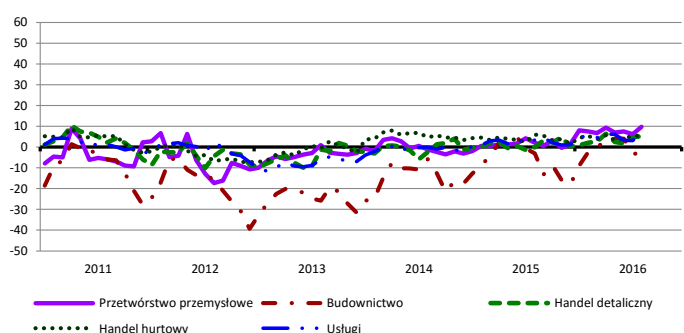
Przewidywany portfel zamówień na rynku krajowym



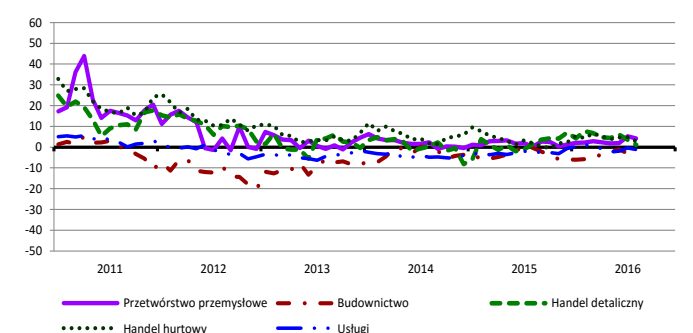
Przewidywany popyt



Przewidywane zatrudnienie



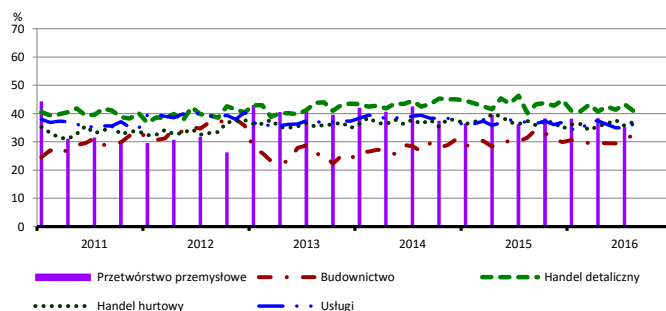
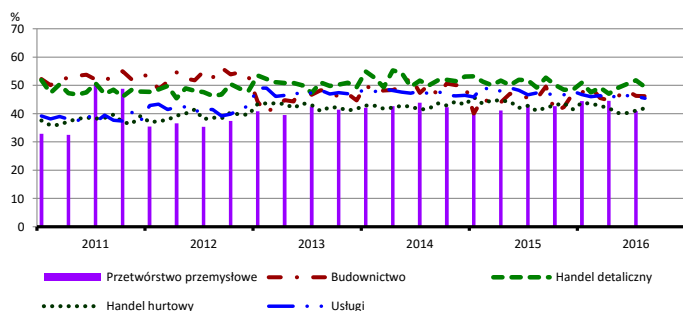
Przewidywane ceny



BARIERY DZIAŁALNOŚCI GOSPODARCZEJ

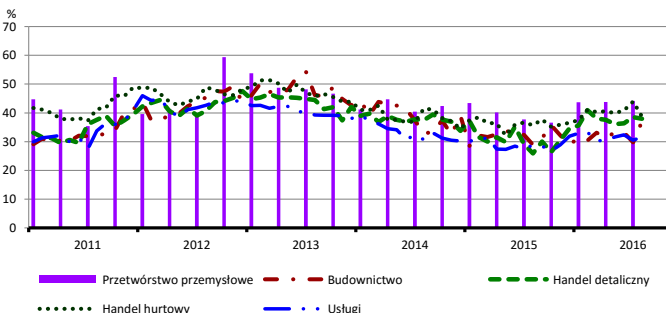
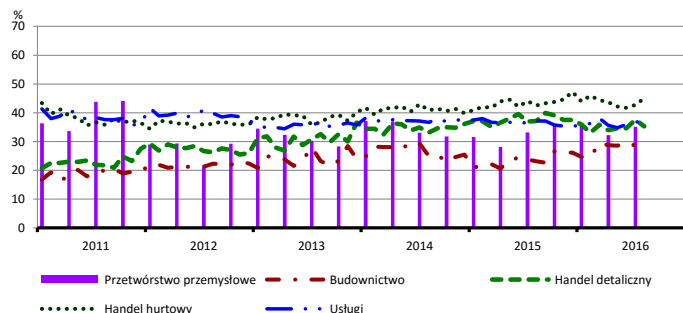
Koszty zatrudnienia

Wysokie obciążenia na rzecz budżetu



Niejasne i niespójne przepisy prawne

Niepewność ogólnej sytuacji gospodarczej



Największy odsetek przedsiębiorców **nieodczuwających żadnych barier w prowadzeniu bieżącej działalności gospodarczej** w sierpniu br. jest odnotowany w jednostkach prowadzących działalność z zakresu handlu detalicznego (10,1%), w dalszej kolejności – handlu hurtowego (8,3%), usług (7,9%), budownictwa (4,9%).

Największe trudności napotymane przez przedsiębiorstwa **budowlane** zgłaszające bariery związane są z konkurencją na rynku (57,5% w sierpniu br., 60,2% przed rokiem) i kosztami zatrudnienia (46,2% w sierpniu br., 45,2% w analogicznym miesiącu ub. r.). W porównaniu z sierpniem 2015 r. w największym stopniu wzrosło znaczenie barier związanych z niepewnością ogólnej sytuacji gospodarczej (z 28,9% do 37,0%) oraz niejasnymi i niespójnymi przepisami prawnymi (z 23,1% do 29,0%), natomiast spadło – barier związanych z kosztami finansowej obsługi działalności (z 33,6% do 26,7%), niedostatecznym popytem (z 39,3% do 33,4%) i kosztami materiałów (z 25,6% do 20,2%).

Podmioty prowadzące działalność w zakresie **handlu hurtowego** najczęściej wskazują trudności związane z konkurencją na rynku (barierę tę sygnalizuje 58,9% przedsiębiorstw w sierpniu br., 59,2% przed rokiem).

Przedsiębiorcy prowadzący działalność z zakresu **handlu detalicznego** najbardziej odczuwają trudności związane z konkurencją na rynku (barierę tę sygnalizuje w sierpniu br. 59,7% przedsiębiorstw, 64,7% w analogicznym miesiącu ub. r.). Bariery, której znacznie najbardziej wzrosło w skali roku jest niepewność ogólnej sytuacji gospodarczej (z 25,9% do 37,9%).

Największe trudności wskazywane przez firmy **usługowe** zgłaszające bariery związane są z konkurencją firm krajowych (50,0% w sierpniu br., 53,2% przed rokiem) oraz kosztami zatrudnienia (45,4% w sierpniu br., 47,3% przed rokiem).

W **przetwórstwie przemysłowym** badaniem objęte są podmioty o liczbie pracujących 10 i więcej osób. W pozostałych badaniach (**budownictwo, handel hurtowy i detaliczny, usługi**) uczestniczą również podmioty o liczbie pracujących do 9 osób.

Przetwórstwo przemysłowe — sekcja C; **Budownictwo** — sekcja F; **Handel hurtowy** — dział 46; **Handel detaliczny** — działy 45 i 47

Usługi — sekcje: H – Transport i gospodarka magazynowa, I – Działalność związana z zakwaterowaniem i usługami gastronomicznymi, J – Informacja i komunikacja, K – Działalność finansowa i ubezpieczeniowa, L – Działalność związana z obsługą rynku nieruchomości, M – Działalność profesjonalna, naukowa i techniczna, N – Działalność w zakresie usług administrowania i działalność wspierająca, P – Edukacja, Q – Opieka zdrowotna i pomoc społeczna, R – Działalność związana z kulturą, rozrywką i rekreacją, S – Pozostała działalność usługowa

Opracowanie merytoryczne:
Departament Przedsiębiorstw
 Hanna Sękowska Tel. 22 608 36 51,
 Magdalena Święcka Tel. 22 608 35 50,
 Olga Gaca Tel. 22 608 36 51,
 Hubert Stefanik Tel. 22 608 35 50,
 Łukasz Gontarz Tel. 22 608 35 50.

Rzeczposzechnianie:
Rzecznik Prasowy Prezesa GUS
 Artur Satora
 Tel: 22 608 3475, 22 608 3009
 e-mail: rzecznik@stat.gov.pl

Wyniki badania koniunktury w przemyśle, budownictwie, handlu i usługach można znaleźć na stronie GUS

<http://stat.gov.pl/obszary-tematyczne/koniunktura/koniunktura/publikacja.4.html>

Zeszyt Metodologiczny „Badanie koniunktury gospodarczej GUS”, 2016

<http://stat.gov.pl/obszary-tematyczne/koniunktura/koniunktura/publikacja.5.html>