



## KONIUNKTURA GOSPODARCZA

w kwietniu 2016 r.

opinie formułowane przez jednostki, których siedziba znajduje się  
w WOJEWÓDZTWIE MAZOWIECKIM

Przedsiębiorstwa z siedzibą w województwie mazowieckim ogólny klimat koniunktury w **przetwórstwie przemysłowym** oceniają w kwietniu nieco bardziej optymistycznie niż w marcu. Bieżący portfel zamówień i produkcja rosną szybciej niż przed miesiącem. Sytuacja finansowa oceniana jest pozytywnie. Odpowiednie prognozy są optymistyczne. Planowany jest wzrost zatrudnienia, większy od zapowiadanego w marcu. Przedsiębiorcy przewidują, że ceny wyrobów przemysłowych mogą nieznacznie rosnąć, podobnie jak oczekiwano przed miesiącem.

Ogólny klimat koniunktury w **budownictwie** oceniany jest w kwietniu nieznacznie pozytywnie. Diagnozy portfela zamówień, produkcji budowlano-montażowej i sytuacji finansowej są mniej niekorzystne niż w marcu. Przewidywania dotyczące portfela zamówień są bardziej pozytywne od prognoz formułowanych w ubiegłym miesiącu. Oczekiwania dotyczące produkcji budowlano-montażowej są nieco mniej optymistyczne od zgłaszanych w marcu. Prognozy sytuacji finansowej są nieznacznie korzystne, po negatywnych przewidywaniach formułowanych przed miesiącem. Skala wzrostu zatrudnienia może być niewielka, zbliżona do planowanej w marcu. Przedsiębiorcy przewidują, że ceny robót budowlano-montażowych będą spadać nieco wolniej niż oczekiwano w ubiegłym miesiącu.

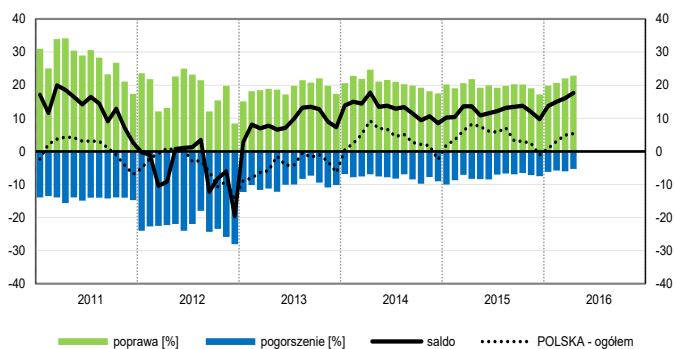
Ogólny klimat koniunktury w **handlu hurtowym** w kwietniu oceniany jest pozytywnie, podobnie jak w marcu. Rośnie bieżąca sprzedaż. Utrzymują się optymistyczne przewidywania w tym zakresie. Diagnozy i prognozy sytuacji finansowej są korzystne, nieco lepsze od zgłaszanych przed miesiącem. Możliwy jest dalszy wzrost zatrudnienia. Ceny mogą rosnąć nieznacznie wolniej niż oczekiwano w marcu.

Ogólny klimat koniunktury w **handlu detalicznym** oceniany jest w kwietniu bardziej korzystnie niż przed miesiącem. Diagnozy i prognozy sprzedaży oraz sytuacji finansowej są optymistyczne, lepsze od zgłaszanych w marcu. Możliwy jest dalszy wzrost zatrudnienia. Przedsiębiorcy zapowiadają nieco wolniejszy niż w ubiegłym miesiącu wzrost cen.

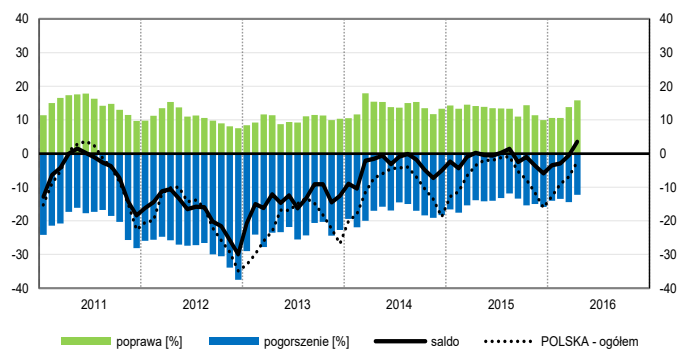
Podmioty z sekcji **transport i gospodarka magazynowa** oceniają w kwietniu koniunkturę optymistycznie, podobnie jak przed miesiącem i lepiej niż przed rokiem. Mniej korzystne niż w marcu br. i zbliżone do sygnalizowanych w kwietniu ub. r. oceny koniunktury odnotowują firmy z sekcji **informacja i komunikacja**. Jednostki z sekcji **działalność związana z zakwaterowaniem i usługami gastronomicznymi** oceniają koniunkturę mniej pozytywnie niż przed rokiem, ale lepiej niż przed miesiącem.

# OGÓLNY KLIMAT KONIUNKTURY WEDŁUG SEKCJI / DZIAŁÓW PKD

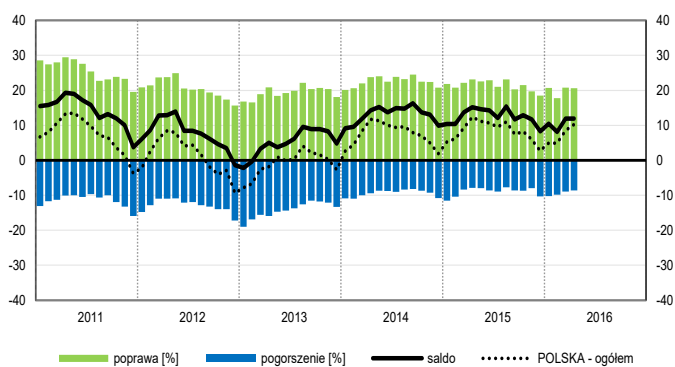
## Przetwórstwo przemysłowe (sekcja C)



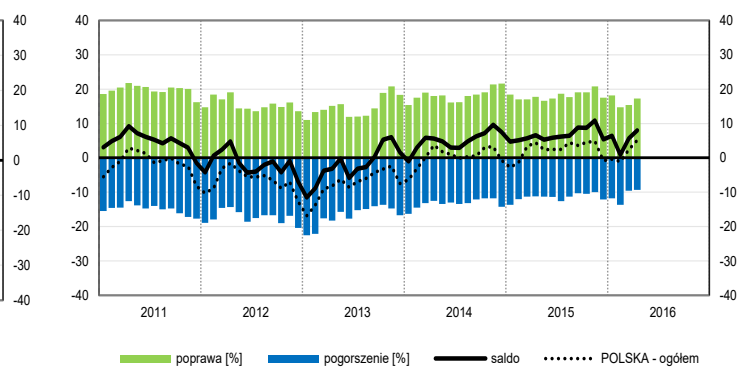
## Budownictwo (sekcja F)



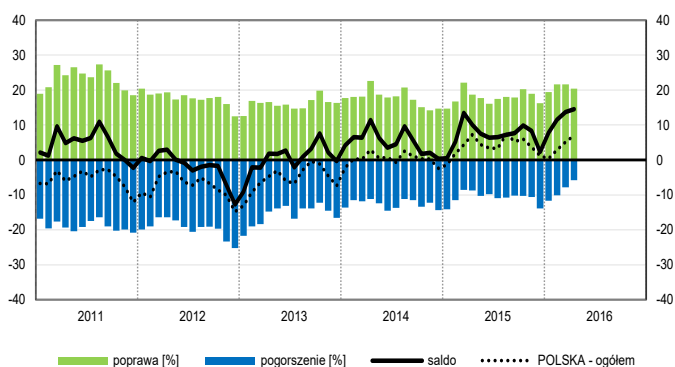
## Handel hurtowy (dział 46)



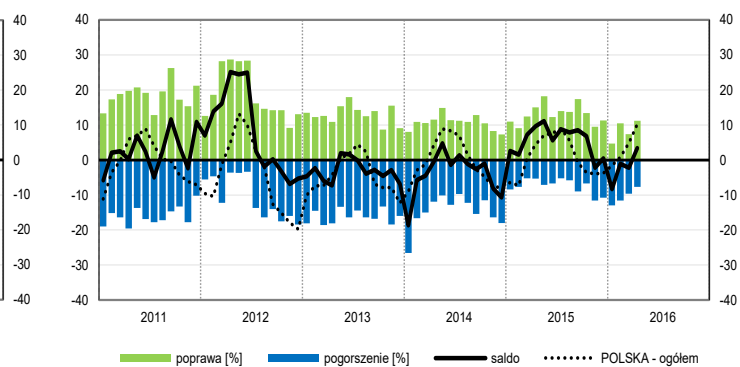
## Handel detaliczny (działy 45+47)



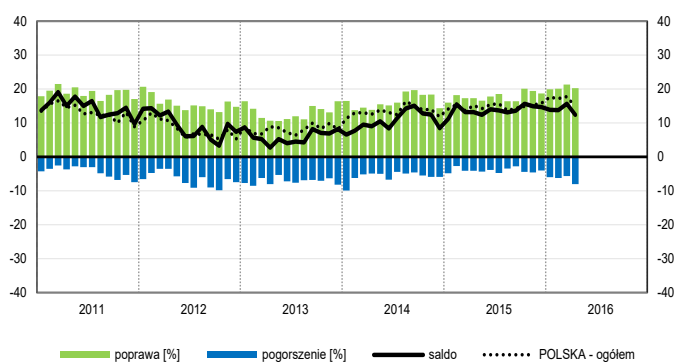
## Transport i gospodarka magazynowa (sekcja H)



## Zakwaterowanie i gastronomia (sekcja I)

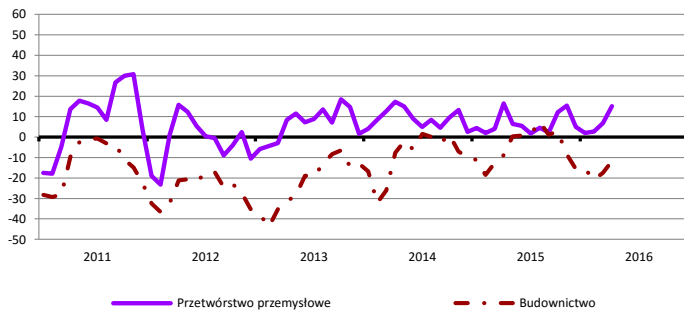


## Informacja i komunikacja (sekcja J)

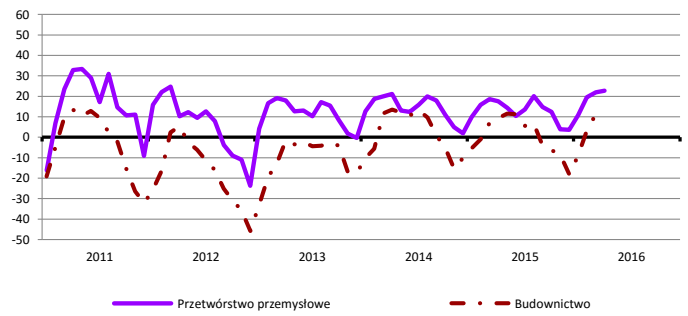


# WYBRANE WSKAŹNIKI WEDŁUG SEKCJI / DZIAŁÓW PKD

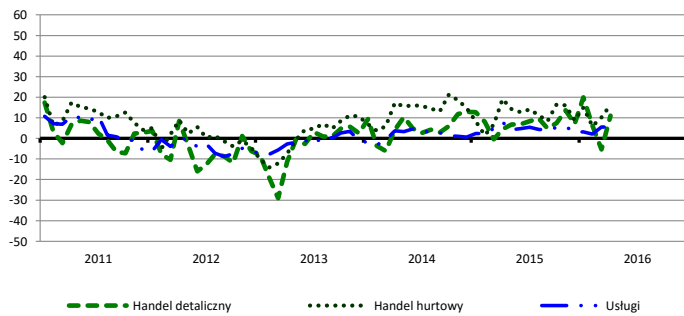
## Bieżąca produkcja



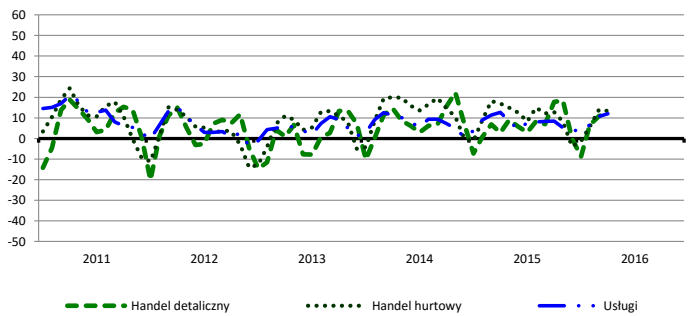
## Przewidywana produkcja



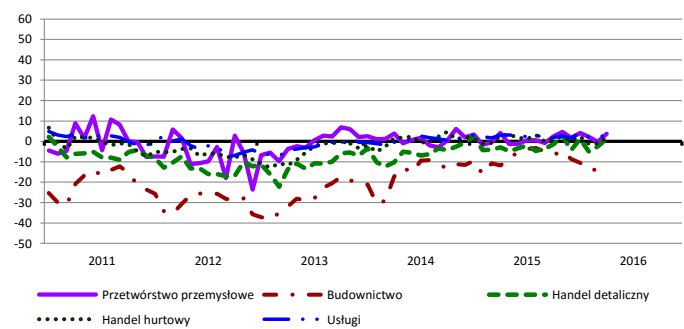
## Bieżąca sprzedaż



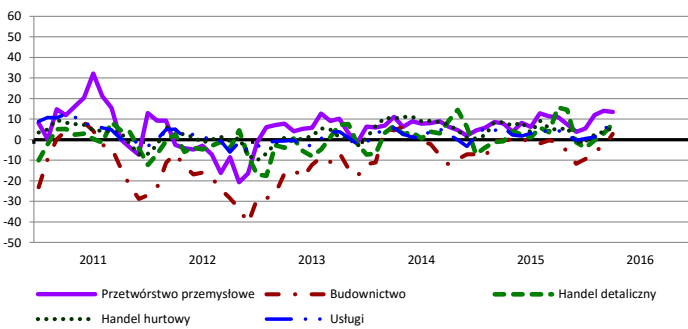
## Przewidywana sprzedaż



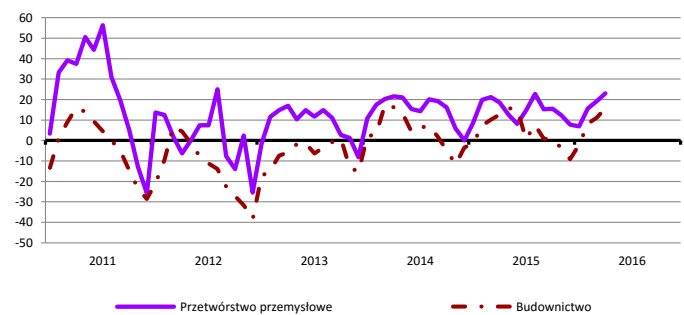
## Bieżąca sytuacja finansowa



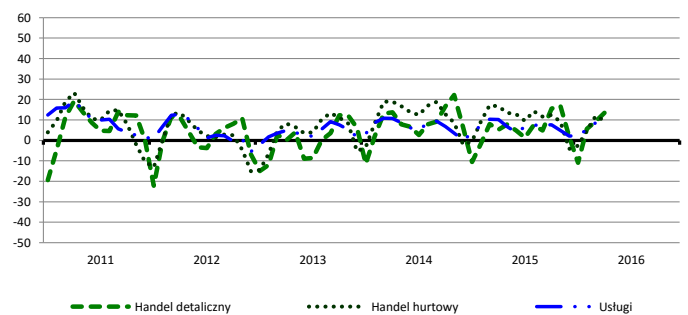
## Przewidywana sytuacja finansowa



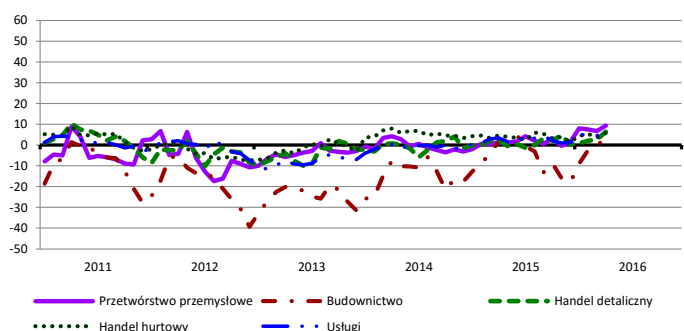
## Przewidywany portfel zamówień na rynku krajowym



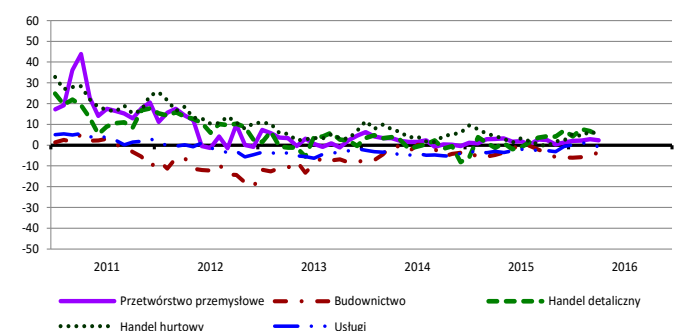
## Przewidywany popyt



## Przewidywane zatrudnienie



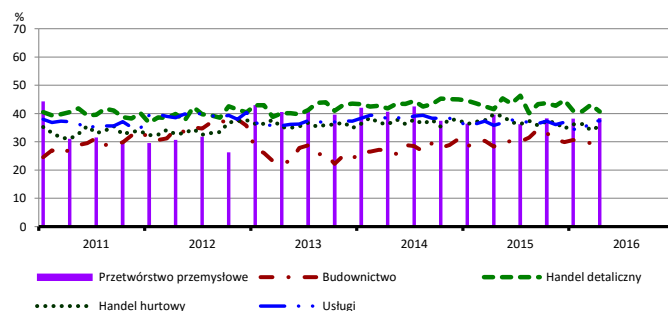
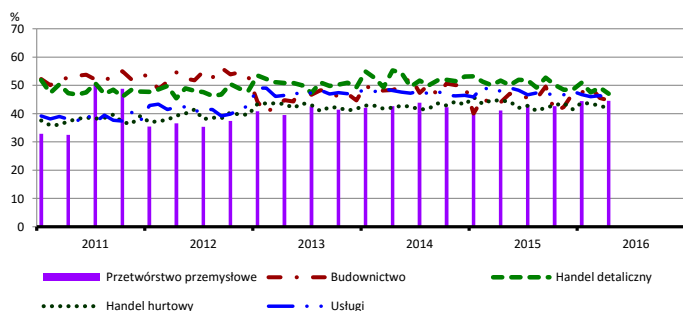
## Przewidywane ceny



# BARIERY DZIAŁALNOŚCI GOSPODARCZEJ

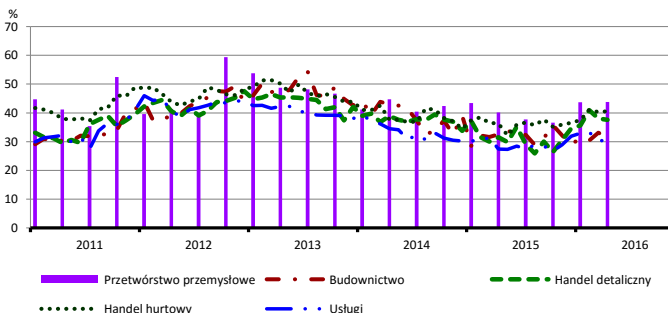
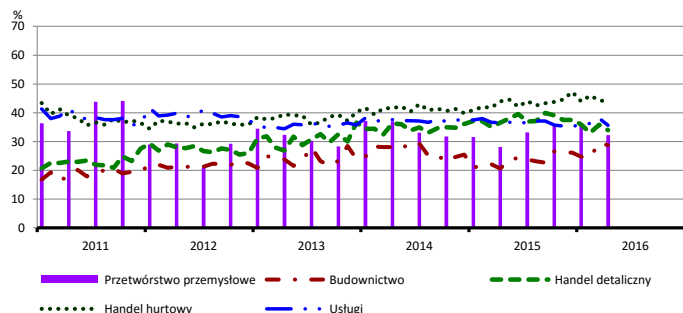
## Koszty zatrudnienia

## Wysokie obciążenia na rzecz budżetu



## Niejasne i niespójne przepisy prawne

## Niepewność ogólnej sytuacji gospodarczej



Największy odsetek przedsiębiorców **nieodczuwających żadnych barier w prowadzeniu bieżącej działalności gospodarczej** w kwietniu br. jest odnotowany w jednostkach prowadzących działalność z zakresu przetwórstwa przemysłowego (15,1%), w dalszej kolejności – handlu detalicznego (8,2%), handlu hurtowego (8,1%), usług (8,1%), budownictwa (5,4%).

W jednostkach z zakresu **przetwórstwa przemysłowego**, które nie sygnalizują braku utrudnień swojej działalności, najczęściej zgłaszaną barierą jest niedostateczny popyt na rynku krajowym (47,3% w kwietniu br., 52,0% przed rokiem). Barierą, której znaczenie spadło w skali roku w największym stopniu jest niedostateczny popyt na rynku zagranicznym (z 43,9% do 35,9%), a wzrosło – bariery związanej z niejasnymi i niespójnymi przepisami prawnymi (z 28,1% do 32,2%).

Największe trudności napotymane przez przedsiębiorstwa **budowlane** zgłaszające bariery związane są z konkurencją na rynku (61,3% w kwietniu br., 59,4% w analogicznym miesiącu ub. r.). W porównaniu z kwietniem 2015 r. w największym stopniu wzrosło znaczenie bariery związanej z niejasnymi i niespójnymi przepisami prawnymi (z 20,6% do 28,7%), natomiast spadło – bariery związanej z kosztami finansowej obsługi działalności (z 29,4% do 23,1%).

Podmioty prowadzące działalność w zakresie **handlu hurtowego** najczęściej wskazują trudności związane z konkurencją na rynku (barierę tę sygnalizuje 58,8% przedsiębiorstw w kwietniu br., 61,0% przed rokiem). Barierą, której znaczenie w skali roku wzrosło najbardziej jest niepewność ogólnej sytuacji gospodarczej (z 36,3% do 40,6%), a spadło – barierę związaną z niedostatecznym popytem (z 37,1% do 32,7%) i wysokimi obciążeniami na rzecz budżetu (z 39,7% do 35,5%).

Przedsiębiorcy prowadzący działalność z zakresu **handlu detalicznego** najbardziej odczuwają trudności związane z konkurencją na rynku (barierę tę sygnalizuje w kwietniu br. 61,5% przedsiębiorstw, 65,3% w analogicznym miesiącu ub. r.). Barierą, której znacznie najbardziej wzrosło w skali roku jest niepewność ogólnej sytuacji gospodarczej (z 31,5% do 37,6%), a spadło – bariery związanej z kosztami zatrudnienia (z 51,7% do 47,0%).

Największe trudności wskazywane przez firmy **usługowe** zgłaszające bariery związane są z konkurencją firm krajowych (50,0% w kwietniu br., 51,1% przed rokiem) oraz kosztami zatrudnienia (45,1% w kwietniu br., 48,1% przed rokiem).

W **przetwórstwie przemysłowym** badaniem objęte są podmioty o liczbie pracujących 10 i więcej osób. W pozostałych badaniach (**budownictwo, handel hurtowy i detaliczny, usługi**) uczestniczą również podmioty o liczbie pracujących do 9 osób.

**Przetwórstwo przemysłowe** — sekcja C; **Budownictwo** — sekcja F; **Handel hurtowy** — dział 46; **Handel detaliczny** — działy 45 i 47

**Usługi** — sekcje: H – Transport i gospodarka magazynowa, I – Działalność związana z zakwaterowaniem i usługami gastronomicznymi, J – Informacja i komunikacja, K – Działalność finansowa i ubezpieczeniowa, L – Działalność związana z obsługą rynku nieruchomości, M – Działalność profesjonalna, naukowa i techniczna, N – Działalność w zakresie usług administrowania i działalność wspierająca, P – Edukacja, Q – Opieka zdrowotna i pomoc społeczna, R – Działalność związana z kulturą, rozrywką i rekreacją, S – Pozostała działalność usługowa

Opracowanie merytoryczne:  
**Departament Przedsiębiorstw**  
 Hanna Sękowska Tel. 22 608 36 51,  
 Magdalena Święcka Tel. 22 608 35 50,  
 Olga Gaca Tel. 22 608 36 51,  
 Hubert Stefaniak Tel. 22 608 35 50,  
 Łukasz Gontarz Tel. 22 608 35 50.

Rzeczposzechnianie:  
**Rzecznik Prasowy Prezesa GUS**  
 Artur Satora  
 Tel: 22 608 3475, 22 608 3009  
 e-mail: [rzecznik@stat.gov.pl](mailto:rzecznik@stat.gov.pl)

Wyniki badania koniunktury w przemyśle, budownictwie, handlu i usługach można znaleźć na stronie GUS

[http://stat.gov.pl/obszary-tematyczne/koniunktura/koniunktura/publikacja\\_4.html](http://stat.gov.pl/obszary-tematyczne/koniunktura/koniunktura/publikacja_4.html)

Zeszyt Metodologiczny „Badanie koniunktury gospodarczej GUS”, 2015

[http://stat.gov.pl/obszary-tematyczne/koniunktura/koniunktura/publikacja\\_5.html](http://stat.gov.pl/obszary-tematyczne/koniunktura/koniunktura/publikacja_5.html)