



KONIUNKTURA GOSPODARCZA

w czerwcu 2016 r.

opinie formułowane przez jednostki, których siedziba znajduje się
w WOJEWÓDZTWIE MAZOWIECKIM

Przedsiębiorstwa z siedzibą w województwie mazowieckim ogólny klimat koniunktury w **przetwórstwie przemysłowym** oceniają w czerwcu nieco mniej optymistycznie niż w maju. Bieżący portfel zamówień i produkcja rosną nieznacznie wolniej niż przed miesiącem. Sytuacja finansowa oceniana jest korzystnie, podobnie jak w maju. Odpowiednie prognozy są optymistyczne, ale ostrożniejsze od formułowanych przed miesiącem. Planowany jest wzrost zatrudnienia, zbliżony do zapowiadanego w maju. Przedsiębiorcy przewidują, że ceny wyrobów przemysłowych mogą nieznacznie rosnąć, podobnie jak oczekiwano przed miesiącem.

Ogólny klimat koniunktury w **budownictwie** oceniany jest w czerwcu pozytywnie, podobnie jak w ubiegłym miesiącu. Utrzymują się korzystne diagnozy portfela zamówień. Oceny produkcji budowlano-montażowej są nieco mniej negatywne niż w maju, przy pesymistycznych opiniach dotyczących sytuacji finansowej zbliżonych do zgłaszanych przed miesiącem. Przewidywania dotyczące portfela zamówień oraz produkcji budowlano-montażowej są mniej optymistyczne od formułowanych w maju. Prognozy wskazują, że w najbliższych trzech miesiącach sytuacja finansowa przedsiębiorstw może nie zmieniać się. Skala wzrostu zatrudnienia może być zbliżona do planowanej w maju. Przedsiębiorcy przewidują, że ceny robót budowlano-montażowych będą spadać nieznacznie, wolniej niż oczekiwano w ubiegłym miesiącu.

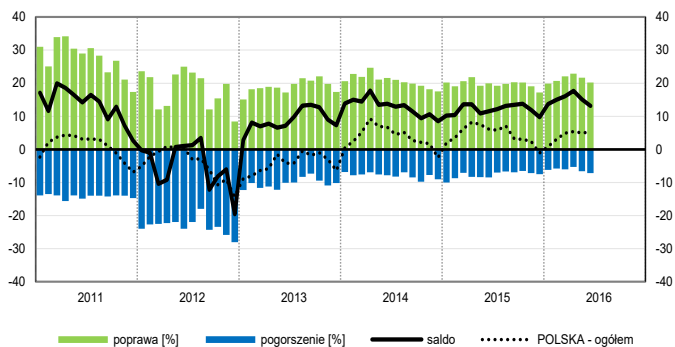
Ogólny klimat koniunktury w **handlu hurtowym** w czerwcu oceniany jest nieco mniej pozytywnie niż w maju. Diagnozy i prognozy sprzedaży są korzystne, ale ostrożniejsze od zgłaszanych przed miesiącem. Utrzymują się nieznacznie pesymistyczne oceny sytuacji finansowej. Odpowiednie przewidywania są bardziej korzystne od formułowanych w maju. Możliwy jest wzrost zatrudnienia, zbliżony do planowanego miesiąc wcześniej. Ceny mogą nieznacznie rosnąć, w tempie podobnym do oczekiwanego w maju.

Ogólny klimat koniunktury w **handlu detalicznym** oceniany jest w czerwcu pozytywnie, podobnie jak przed miesiącem. Oceny oraz przewidywania dotyczące sprzedaży są nieco mniej korzystne od zgłaszanych w maju. Utrzymują się optymistyczne diagnozy i prognozy sytuacji finansowej. Możliwy jest niewielki wzrost zatrudnienia, zbliżony do planowanego miesiąc wcześniej. Ceny mogą rosnąć nieco szybciej niż zapowiadano w maju.

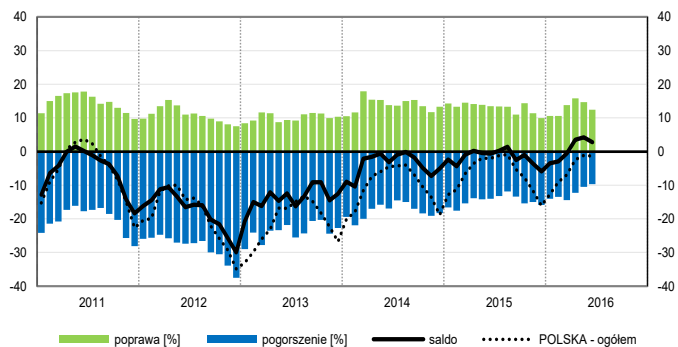
Podmioty z sekcji **transport i gospodarka magazynowa, informacja i komunikacja** oraz **działalność związana z zakwaterowaniem i usługami gastronomicznymi** oceniają w czerwcu koniunkturę korzystnie i podobnie jak przed miesiącem. Jednocześnie opinie w zakresie koniunktury jednostek z sekcji **transport i gospodarka magazynowa** są lepsze od formułowanych przed rokiem, firm z sekcji **informacja i komunikacja** – zbliżone, a podmiotów z sekcji **działalność związana z zakwaterowaniem i usługami gastronomicznymi** – gorsze.

OGÓLNY KLIMAT KONIUNKTURY WEDŁUG SEKCJI / DZIAŁÓW PKD

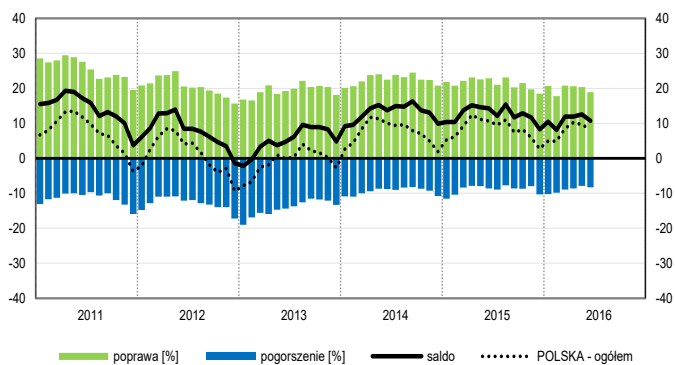
Przetwórstwo przemysłowe (sekcja C)



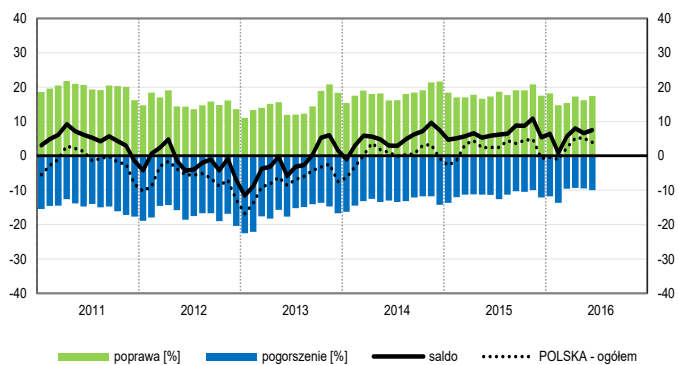
Budownictwo (sekcja F)



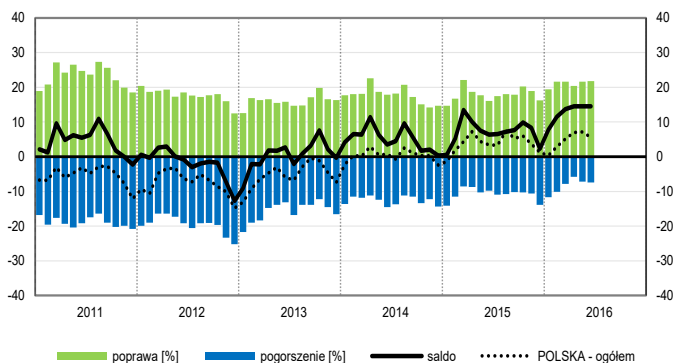
Handel hurtowy (dział 46)



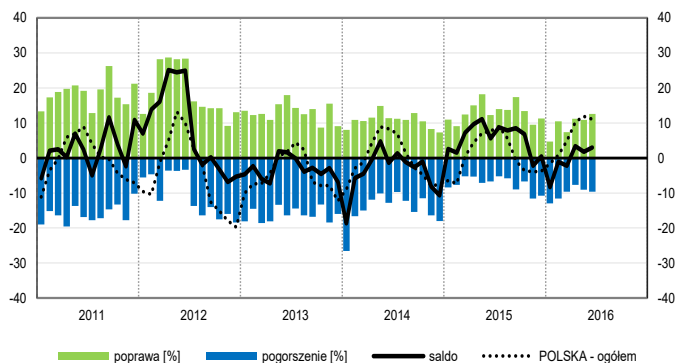
Handel detaliczny (działy 45+47)



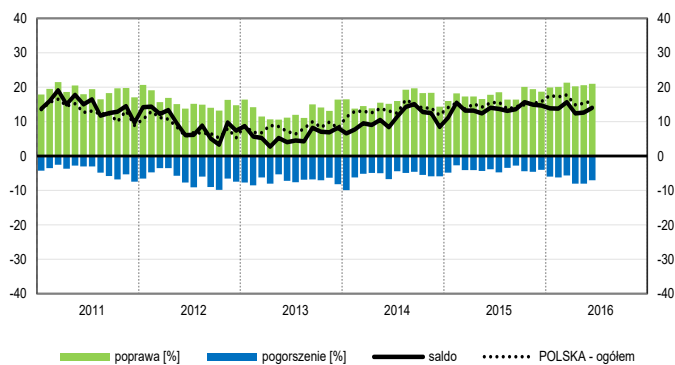
Transport i gospodarka magazynowa (sekcja H)



Zakwaterowanie i gastronomia (sekcja I)

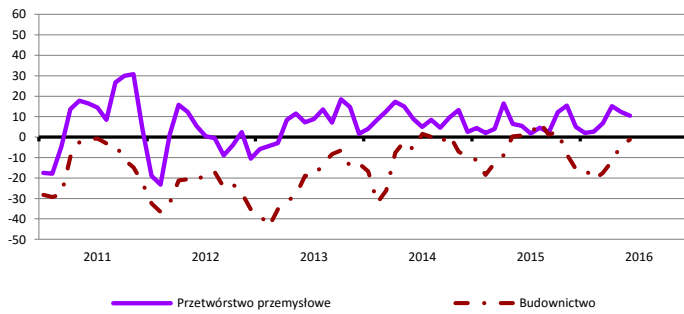


Informacja i komunikacja (sekcja J)

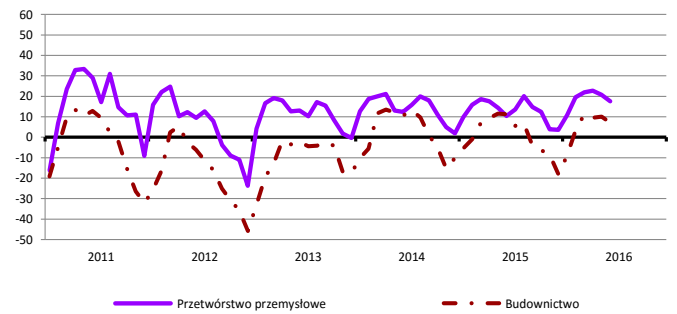


WYBRANE WSKAŹNIKI WEDŁUG SEKCJI / DZIAŁÓW PKD

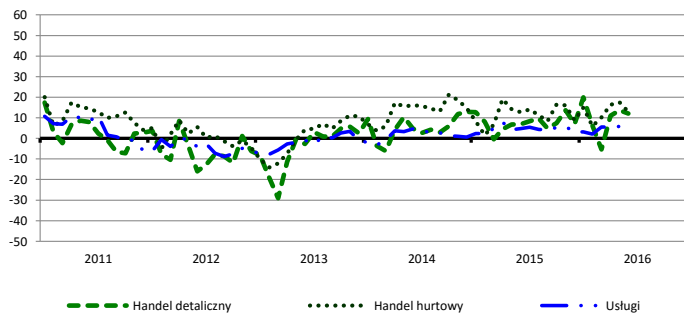
Bieżąca produkcja



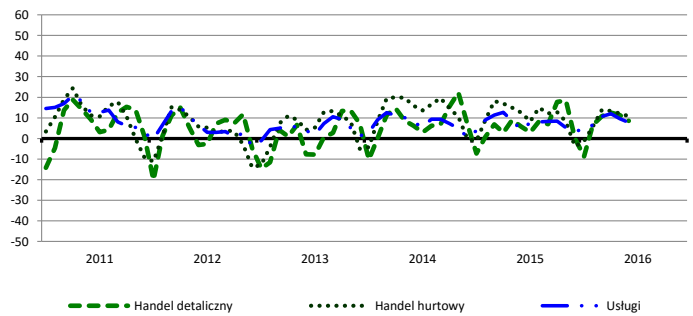
Przewidywana produkcja



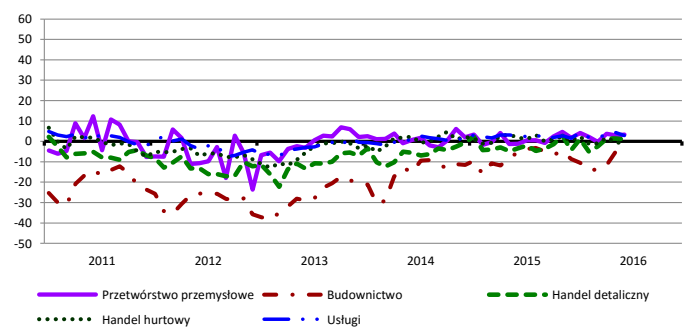
Bieżąca sprzedaż



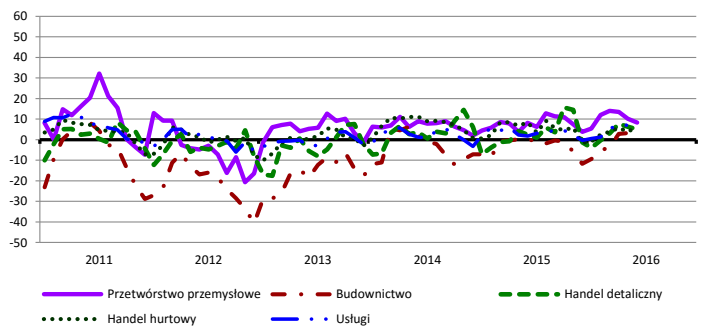
Przewidywana sprzedaż



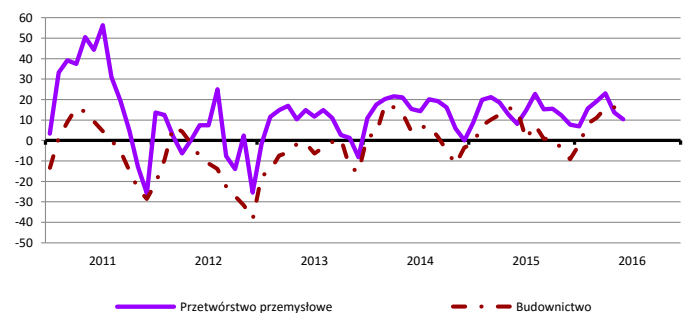
Bieżąca sytuacja finansowa



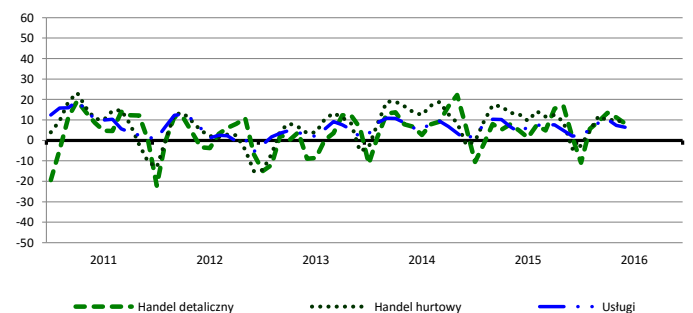
Przewidywana sytuacja finansowa



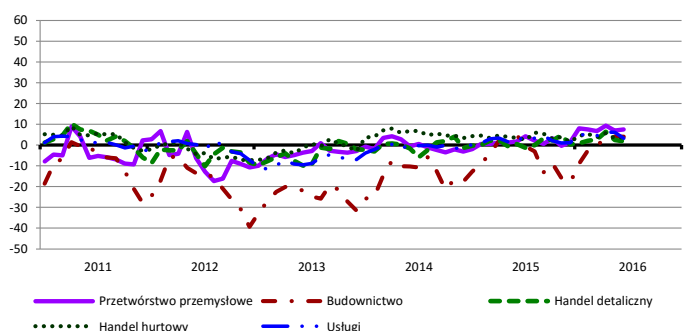
Przewidywany portfel zamówień na rynku krajowym



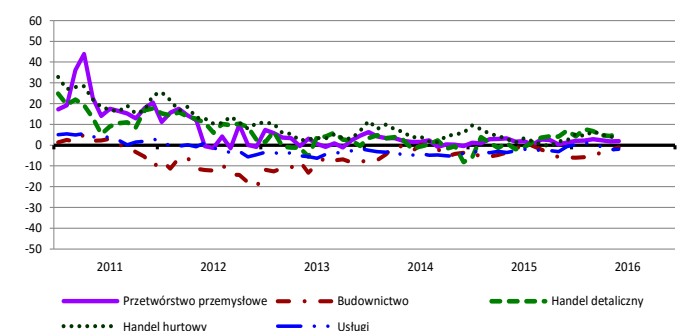
Przewidywany popyt



Przewidywane zatrudnienie

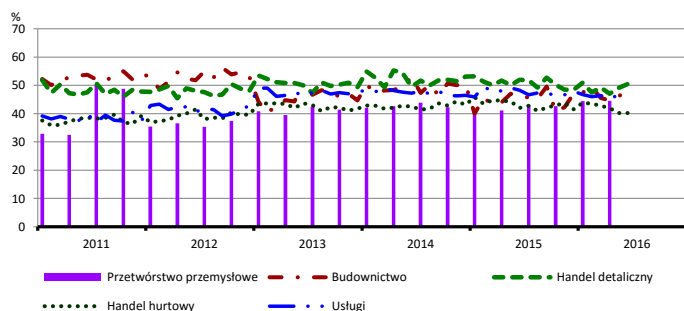


Przewidywane ceny

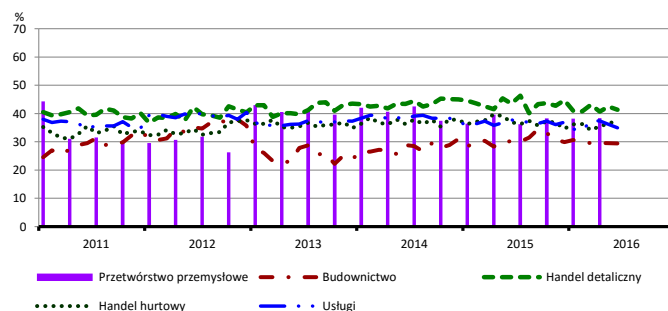


BARIERY DZIAŁALNOŚCI GOSPODARCZEJ

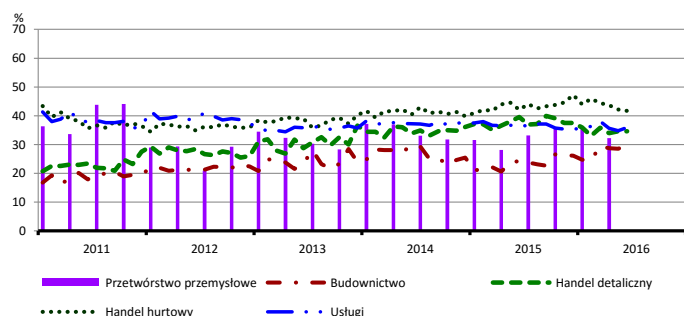
Koszty zatrudnienia



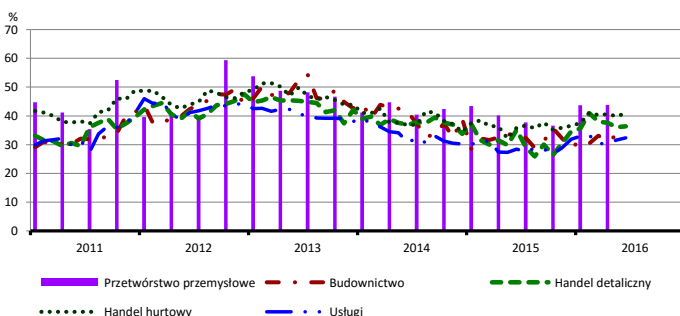
Wysokie obciążenia na rzecz budżetu



Niejasne i niespójne przepisy prawne



Niepewność ogólnej sytuacji gospodarczej



Największy odsetek przedsiębiorców **nieodczuwających żadnych barier w prowadzeniu bieżącej działalności gospodarczej** w czerwcu br. jest odnotowany w jednostkach prowadzących działalność z zakresu handlu hurtowego (9,7%), w dalszej kolejności – handlu detalicznego (8,7%), usług (8,1%), budownictwa (5,4%).

Największe trudności napotymane przez przedsiębiorstwa **budowlane** zgłaszające bariery związane są z konkurencją na rynku (59,1% w czerwcu br., 57,2% w analogicznym miesiącu ub. r.). W porównaniu z czerwcem 2015 r. w największym stopniu wzrosło znaczenie bariery związanej z niejasnymi i niespójnymi przepisami prawnymi (z 24,3% do 29,8%), natomiast spadło – bariery związanej z niedostatecznym popytem (z 42,3% do 32,5%).

Podmioty prowadzące działalność w zakresie **handlu hurtowego** najczęściej wskazują trudności związane z konkurencją na rynku (barierę tę sygnalizuje 58,9% przedsiębiorstw w czerwcu br., 61,5% przed rokiem). Bariery, której znaczenie w skali roku wzrosło najbardziej jest niepewność ogólnej sytuacji gospodarczej (z 35,9% do 40,8%).

Przedsiębiorcy prowadzący działalność z zakresu **handlu detalicznego** najbardziej odczuwają trudności związane z konkurencją na rynku (barierę tę sygnalizuje w czerwcu br. 62,8% przedsiębiorstw, 67,0% w analogicznym miesiącu ub. r.). Bariery, których znacznie najbardziej spadło w skali roku są niedostateczny popyt (z 48,6% do 42,8%) oraz niejasne i niespójne przepisy prawne (z 39,6% do 34,6%).

Największe trudności wskazywane przez firmy **usługowe** zgłaszające bariery związane są z konkurencją firm krajowych (48,8% w czerwcu br., 51,7% przed rokiem) oraz kosztami zatrudnienia (46,4% w czerwcu br., 48,3% przed rokiem).

W **przetwórstwie przemysłowym** badaniem objęte są podmioty o liczbie pracujących 10 i więcej osób. W pozostałych badaniach (**budownictwo, handel hurtowy i detaliczny, usługi**) uczestniczą również podmioty o liczbie pracujących do 9 osób.

Przetwórstwo przemysłowe — sekcja C; **Budownictwo** — sekcja F; **Handel hurtowy** — dział 46; **Handel detaliczny** — działy 45 i 47

Usługi — sekcje: H – Transport i gospodarka magazynowa, I – Działalność związana z zakwaterowaniem i usługami gastronomicznymi, J – Informacja i komunikacja, K – Działalność finansowa i ubezpieczeniowa, L – Działalność związana z obsługą rynku nieruchomości, M – Działalność profesjonalna, naukowa i techniczna, N – Działalność w zakresie usług administrowania i działalność wspierająca, P – Edukacja, Q – Opieka zdrowotna i pomoc społeczna, R – Działalność związana z kulturą, rozrywką i rekreacją, S – Pozostała działalność usługowa

Opracowanie merytoryczne:
Departament Przedsiębiorstw
 Hanna Sękowska Tel. 22 608 36 51,
 Magdalena Świącka Tel. 22 608 35 50,
 Olga Gaca Tel. 22 608 36 51,
 Hubert Stefanik Tel. 22 608 35 50,
 Łukasz Gontarz Tel. 22 608 35 50.

Rozpowszechnianie:
Rzecznik Prasowy Prezesa GUS
Artur Satora
 Tel: 22 608 3475, 22 608 3009
 e-mail: rzecznik@stat.gov.pl

Wyniki badania koniunktury w przemyśle, budownictwie, handlu i usługach można znaleźć na stronie GUS

http://stat.gov.pl/obszary-tematyczne/koniunktura/koniunktura/publikacja_4.html

Zeszyt Metodologiczny „Badanie koniunktury gospodarczej GUS”, 2016

http://stat.gov.pl/obszary-tematyczne/koniunktura/koniunktura/publikacja_5.html