



KONIUNKTURA GOSPODARCZA

w styczniu 2016 r.

opinie formułowane przez jednostki, których siedziba znajduje się
w WOJEWÓDZTWIE MAZOWIECKIM

Przedsiębiorstwa z siedzibą w województwie mazowieckim ogólny klimat koniunktury w **przetwórstwie przemysłowym** oceniają w styczniu bardziej optymistycznie niż w grudniu. Bieżący portfel zamówień i produkcja rosną nieco wolniej niż w ubiegłym miesiącu. Odpowiednie prognozy są bardziej optymistyczne od formułowanych w grudniu. Bieżąca i przyszła sytuacja finansowa są oceniane bardziej korzystnie niż przed miesiącem. Planowany jest wzrost zatrudnienia, większy od zapowiadanego w grudniu. Przedsiębiorcy przewidują, że ceny wyrobów przemysłowych mogą nieznacznie rosnąć, podobnie jak oczekiwano przed miesiącem.

Ogólny klimat koniunktury w **budownictwie** oceniany jest w styczniu nieco mniej negatywnie niż w grudniu. Diagnozy portfela zamówień są mniej niekorzystne od zgłaszanych w ubiegłym miesiącu. Bieżąca sytuacja finansowa oceniana jest nieznacznie bardziej pesymistycznie niż w grudniu, przy utrzymujących się niekorzystnych diagnozach produkcji budowlano-montażowej. Odpowiednie przewidywania są mniej negatywne od formułowanych w ubiegłym miesiącu. Skala ograniczenia zatrudnienia może być mniej znacząca od planowanej w grudniu. Przedsiębiorcy przewidują, że ceny robót budowlano-montażowych będą spadać w stopniu zbliżonym do oczekiwanego przed miesiącem.

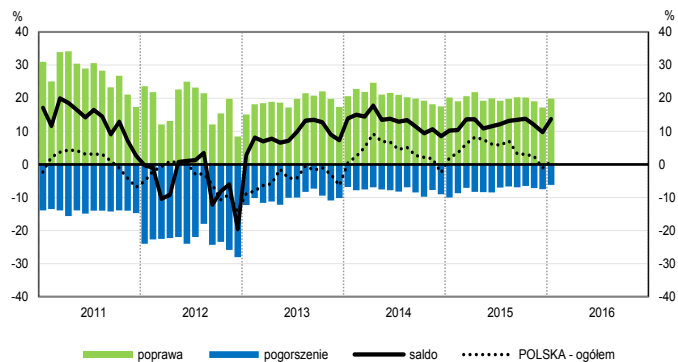
Ogólny klimat koniunktury w **handlu hurtowym** w styczniu oceniany jest nieco bardziej pozytywnie niż w grudniu. Diagnozy sprzedaży oraz sytuacji finansowej są korzystne, lepsze od opinii sprzed miesiąca. Przewidywania dotyczące sprzedaży są nieco mniej pesymistyczne od formułowanych w grudniu. Utrzymują się nieznacznie niekorzystne prognozy sytuacji finansowej. Możliwy jest dalszy niewielki wzrost zatrudnienia. Przedsiębiorcy oczekują przyspieszenia dynamiki cen.

Ogólny klimat koniunktury w **handlu detalicznym** oceniany jest w styczniu korzystnie, podobnie jak przed miesiącem. Diagnozy sprzedaży oraz sytuacji finansowej są pozytywne, lepsze niż w grudniu. Odpowiednie prognozy są pesymistyczne, gorsze od formułowanych miesiąc wcześniej. Jednostki planują niewielki wzrost zatrudnienia. Przedsiębiorcy zapowiadają spowolnienie dynamiki cen.

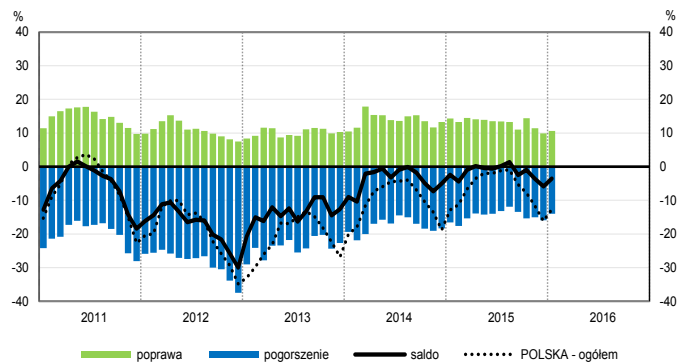
Podmioty z sekcji **informacja i komunikacja** oceniają koniunkturę korzystnie, podobnie jak przed miesiącem i lepiej niż przed rokiem. Bardziej optymistyczne niż w grudniu i styczniu ubiegłego roku oceny koniunktury odnotowują firmy z sekcji **transport i gospodarka magazynowa**. Negatywnie, po pozytywnych opiniach sprzed miesiąca i sprzed roku, oceniają koniunkturę podmioty z sekcji **działalność związana z zakwaterowaniem i usługami gastronomicznymi**.

OGÓLNY KLIMAT KONIUNKTURY WEDŁUG SEKCJI / DZIAŁÓW PKD

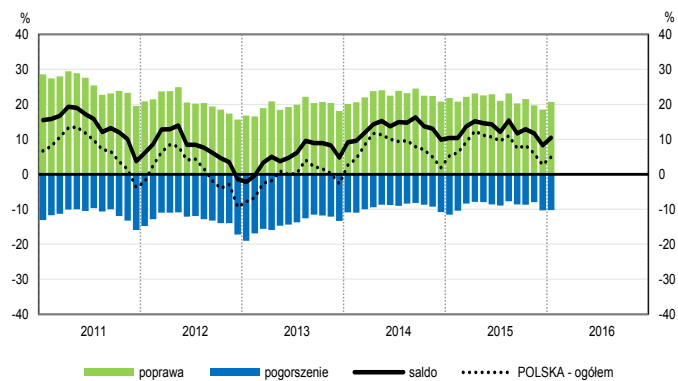
Przetwórstwo przemysłowe (sekcja C)



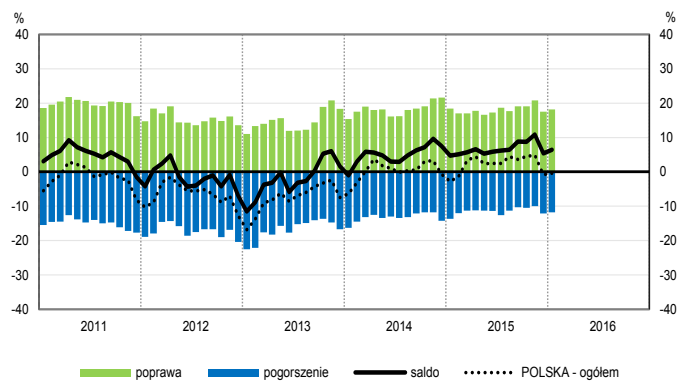
Budownictwo (sekcja F)



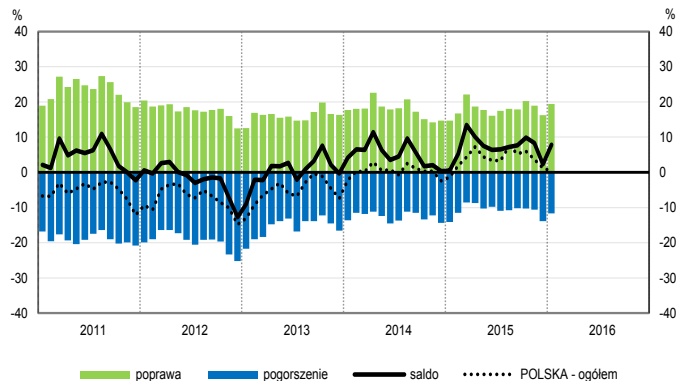
Handel hurtowy (dział 46)



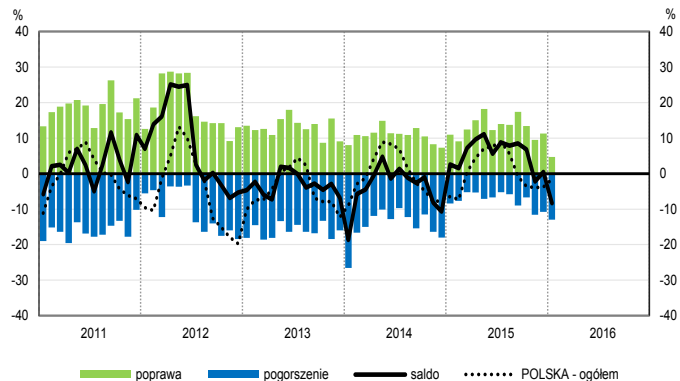
Handel detaliczny (działy 45+47)



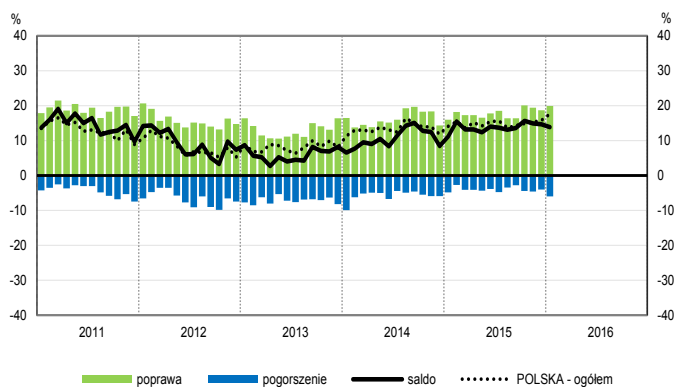
Transport i gospodarka magazynowa (sekcja H)



Zakwaterowanie i gastronomia (sekcja I)

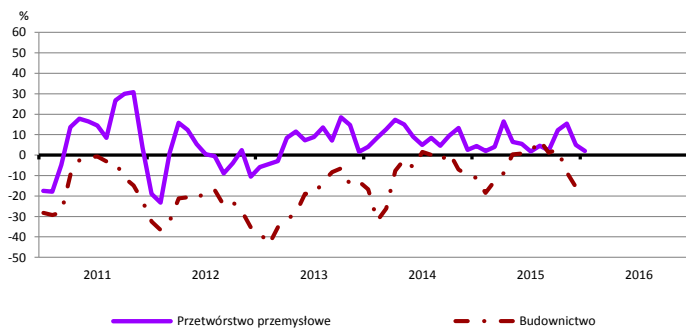


Informacja i komunikacja (sekcja J)

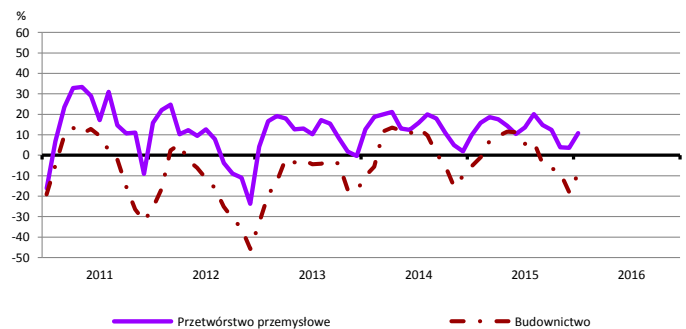


WYBRANE WSKAŹNIKI WEDŁUG SEKCJI / DZIAŁÓW PKD

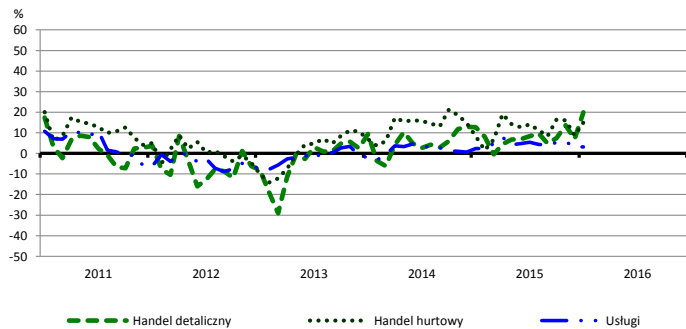
Bieżąca produkcja



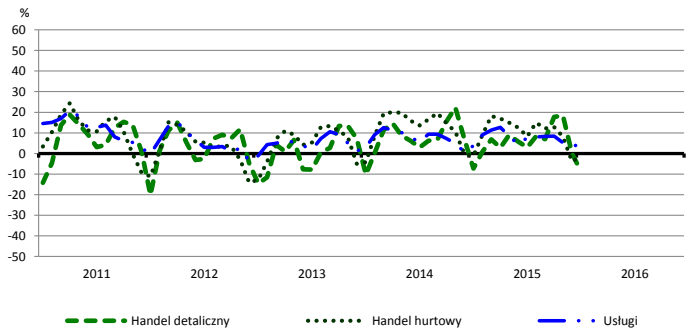
Przewidywana produkcja



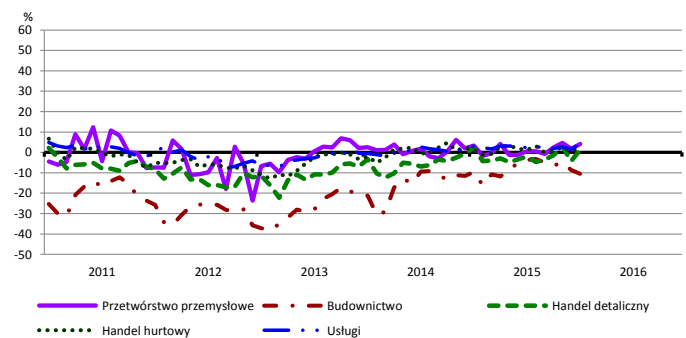
Bieżąca sprzedaż



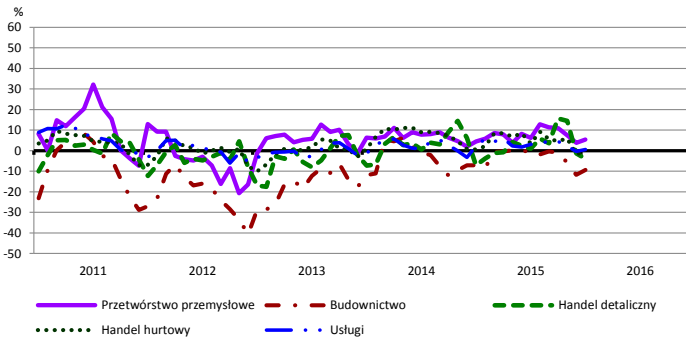
Przewidywana sprzedaż



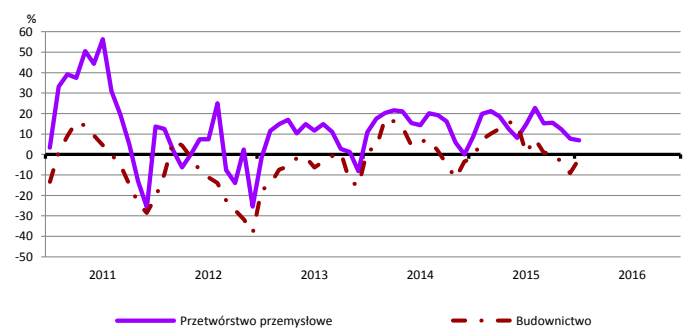
Bieżąca sytuacja finansowa



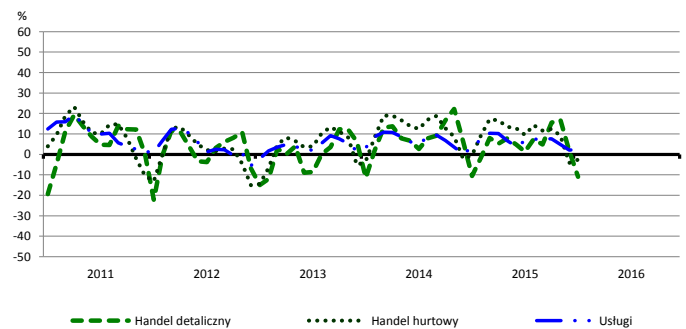
Przewidywana sytuacja finansowa



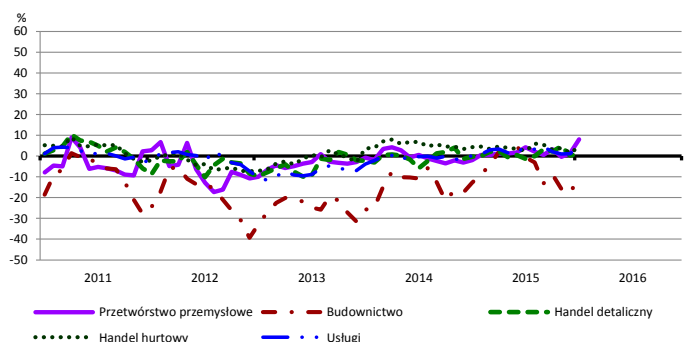
Przewidywany portfel zamówień na rynku krajowym



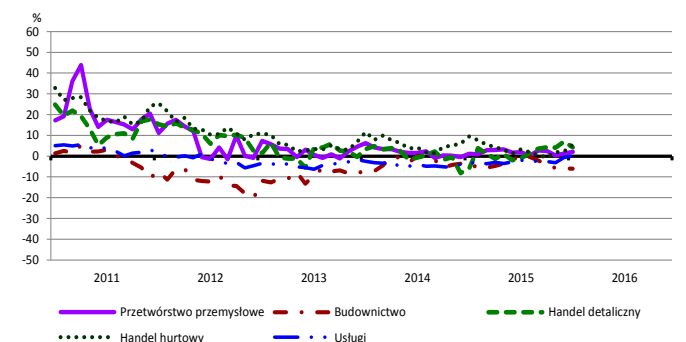
Przewidywany popyt



Przewidywane zatrudnienie

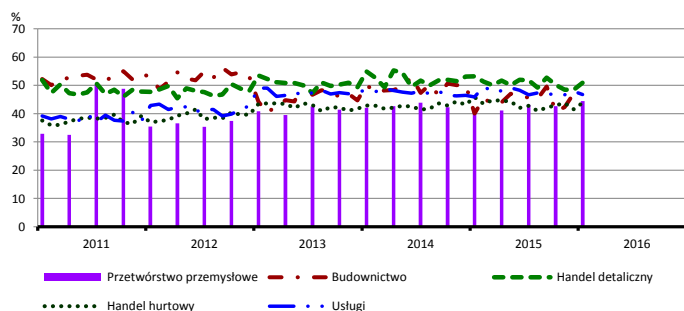


Przewidywane ceny

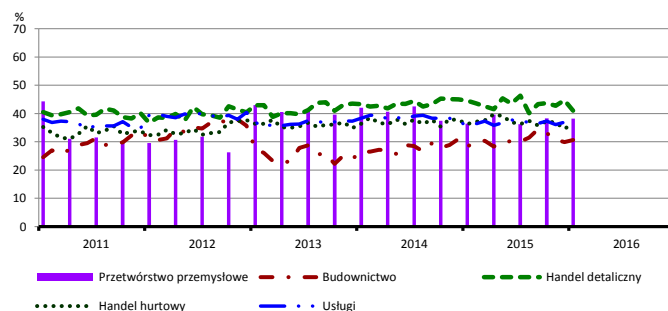


BARIERY DZIAŁALNOŚCI GOSPODARCZEJ

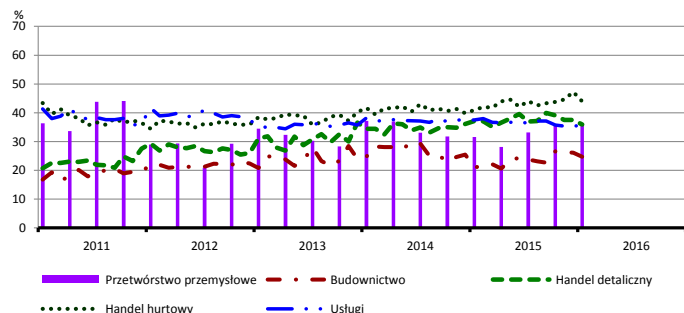
Koszty zatrudnienia



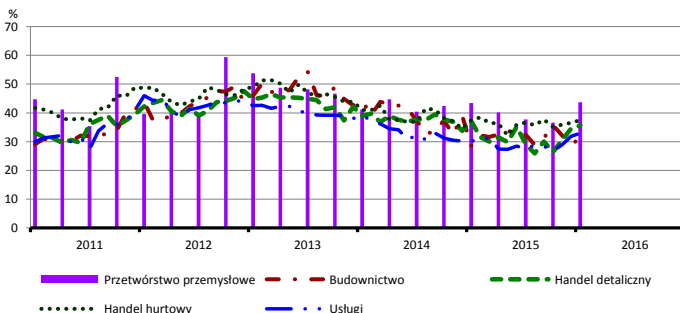
Wysokie obciążenia na rzecz budżetu



Niejasne i niespójne przepisy prawne



Niepewność ogólnej sytuacji gospodarczej



Największy odsetek przedsiębiorców **nieodczuwających żadnych barier w prowadzeniu bieżącej działalności gospodarczej** w styczniu br. jest odnotowany w jednostkach prowadzących działalność z zakresu przetwórstwa przemysłowego (13,0%), w dalszej kolejności – handlu detalicznego (9,1%), handlu hurtowego (8,7%), usług (7,8%), budownictwa (5,8%).

W jednostkach z zakresu **przetwórstwa przemysłowego**, które nie sygnalizują braku utrudnień swojej działalności, najczęściej zgłaszaną barierą jest niedostateczny popyt na rynku krajowym (46,9% w styczniu br., 54,6% przed rokiem – jest to bariera, której znaczenie w skali roku spadło najbardziej). Bariery, której znaczenie wzrosło w skali roku w największym stopniu są niejasne i niespójne przepisy prawne (z 31,6% do 36,4%).

Największe trudności napotykane przez przedsiębiorstwa **budowlano-montażowe** zgłaszające bariery związane są z konkurencją na rynku (58,1% w styczniu br., 62,7% przed rokiem) oraz kosztami zatrudnienia (47,4% w styczniu br., 40,0% w analogicznym miesiącu ub. r. – jest to bariera, której znaczenie w skali roku wzrosło najbardziej). W porównaniu ze styczniem 2015 r. w największym stopniu spadło znaczenie bariery związanej z kosztami materiałów (z 25,0% do 19,9%).

Podmioty prowadzące działalność w zakresie **handlu hurtowego** najczęściej wskazują trudności związane z konkurencją na rynku (barierę tę sygnalizuje 58,3% przedsiębiorstw w styczniu br., 60,6% przed rokiem). W ujęciu rocznym najbardziej spadło znaczenie bariery związanej z niedostatecznym popytem (z 37,6% do 32,7%).

Przedsiębiorcy prowadzący działalność z zakresu **handlu detalicznego** najbardziej odczuwają trudności związane z konkurencją na rynku (barierę tę sygnalizuje w styczniu br. 62,1% przedsiębiorstw, 62,7% w analogicznym miesiącu ub. r.). Bariery, której znacznie najbardziej spadło w skali roku jest niedostateczny popyt (z 48,9% do 42,4%).

Największe trudności wskazywane przez firmy **usługowe** zgłaszające bariery związane są z konkurencją firm krajowych (49,1% w styczniu br., 51,6% przed rokiem) oraz kosztami zatrudnienia (46,8% w styczniu br., 45,9% przed rokiem). W skali roku w największym stopniu spadło znaczenie bariery związanej z niedostatecznym popytem (z 33,1% do 28,3%).

W **przetwórstwie przemysłowym** badaniem objęte są podmioty o liczbie pracujących 10 i więcej osób. W pozostałych badaniach (**budownictwo, handel hurtowy i detaliczny, usługi**) uczestniczą również podmioty o liczbie pracujących do 9 osób.

Przetwórstwo przemysłowe – sekcja C; **Budownictwo** – sekcja F; **Handel hurtowy** – dział 46; **Handel detaliczny** – działy 45 i 47
Usługi – sekcje: H – Transport i gospodarka magazynowa, I – Działalność związana z zakwaterowaniem i usługami gastronomicznymi, J – Informacja i komunikacja, K – Działalność finansowa i ubezpieczeniowa, L – Działalność związana z obsługą rynku nieruchomości, M – Działalność profesjonalna, naukowa i techniczna, N – Działalność w zakresie usług administrowania i działalność wspierająca, P – Edukacja, Q – Opieka zdrowotna i pomoc społeczna, R – Działalność związana z kulturą, rozrywką i rekreacją, S – Pozostała działalność usługowa

Opracowanie merytoryczne:
Departament Przedsiębiorstw
Hanna Sękowska Tel. 22 608 36 51,
Magdalena Świącka Tel. 22 608 35 50,
Olga Gaca Tel. 22 608 36 51,
Hubert Stęfaniak Tel. 22 608 35 50,
Łukasz Gontarz Tel. 22 608 35 50.

Rzeczposzechnianie:
Rzecznik Prasowy Prezesa GUS
Artur Satora
Tel: 22 608 3475, 22 608 3009
e-mail: rzecznik@stat.gov.pl

Wyniki badania koniunktury w przemyśle, budownictwie, handlu i usługach można znaleźć na stronie GUS
http://stat.gov.pl/obszary-tematyczne/koniunktura/koniunktura/publikacja_4.html
Zeszyt Metodologiczny „Badanie koniunktury gospodarczej GUS”, 2015
http://stat.gov.pl/obszary-tematyczne/koniunktura/koniunktura/publikacja_5.html