



KONIUNKTURA GOSPODARCZA

w listopadzie 2015 r.

opinie formułowane przez jednostki, których siedziba znajduje się
w WOJEWÓDZTWIE MAZOWIECKIM

Przedsiębiorstwa z siedzibą w województwie mazowieckim ogólny klimat koniunktury w **przetwórstwie przemysłowym** oceniają w listopadzie nieco mniej optymistycznie niż w październiku. Opinie dotyczące bieżącego portfela zamówień, produkcji i sytuacji finansowej są nieznacznie bardziej korzystne od zgłaszanych przed miesiącem. Odpowiednie prognozy są pozytywne, choć ostrożniejsze od formułowanych w październiku. Planowane jest utrzymanie dotychczasowego stanu zatrudnienia. Przedsiębiorcy przewidują, że ceny wyrobów przemysłowych mogą utrzymać się na dotychczasowym poziomie.

Ogólny klimat koniunktury w **budownictwie** oceniany jest w listopadzie nieco bardziej niekorzystnie niż w październiku. Diagnozy i prognozy portfela zamówień oraz produkcji budowlano-montażowej, a także przewidywania dotyczące sytuacji finansowej są pesymistyczne, gorsze od formułowanych w ubiegłym miesiącu. Bieżąca sytuacja finansowa oceniana jest nieco mniej negatywnie niż w październiku. Skala spadku zatrudnienia może być większa od planowanej w ubiegłym miesiącu. Przedsiębiorcy przewidują, że ceny robót budowlano-montażowych będą spadać nieco szybciej niż oczekiwano w październiku.

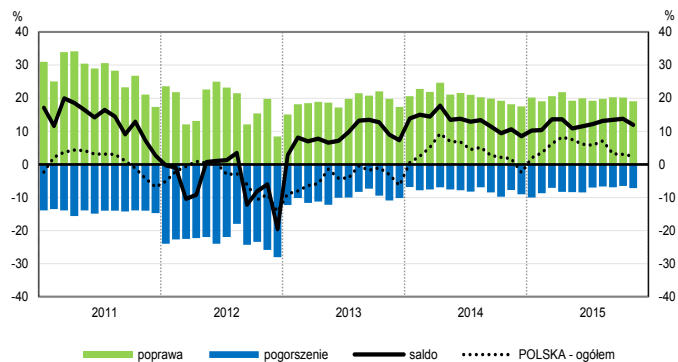
Ogólny klimat koniunktury w **handlu hurtowym** w listopadzie oceniany jest pozytywnie, podobnie jak w październiku. Utrzymują się optymistyczne oceny sprzedaży oraz diagnozy i prognozy sytuacji finansowej. Przewidywania dotyczące sprzedaży są mniej optymistyczne od formułowanych przed miesiącem. Możliwy jest wzrost zatrudnienia, zbliżony do planowanego w październiku. Przedsiębiorcy oczekują niewielkiego przyspieszenia dynamiki cen.

Ogólny klimat koniunktury w **handlu detalicznym** oceniany jest w listopadzie nieco bardziej korzystnie niż przed miesiącem. Nadal rośnie bieżąca sprzedaż. Diagnozy sytuacji finansowej są pozytywne, lepsze niż w październiku. Utrzymują się optymistyczne przewidywania w tym zakresie. Możliwy jest dalszy wzrost zatrudnienia. Przedsiębiorcy oczekują utrzymania dynamiki cen.

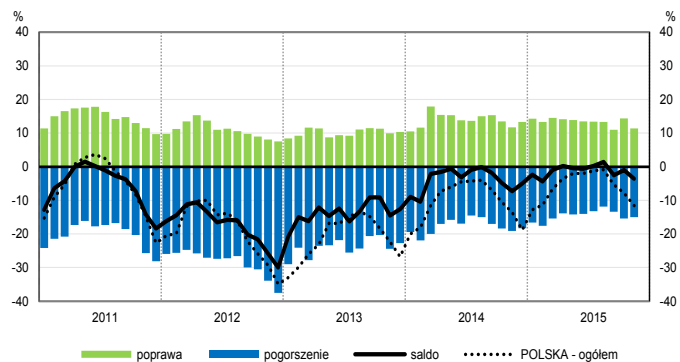
Podmioty z sekcji **informacja i komunikacja** oceniają koniunkturę korzystnie, podobnie jak przed miesiącem i nieco lepiej niż przed rokiem. Oceny koniunktury, nieznacznie mniej optymistyczne niż w październiku br. ale lepsze niż w listopadzie ub. r., odnotowują firmy z sekcji **transport i gospodarka magazynowa**. Mniej pesymistycznie niż przed rokiem, przy pozytywnych opiniach z ubiegłego miesiąca, oceniają koniunkturę podmioty z sekcji **działalność związana z zakwaterowaniem i usługami gastronomicznymi**.

OGÓLNY KLIMAT KONIUNKTURY WEDŁUG SEKCJI / DZIAŁÓW PKD

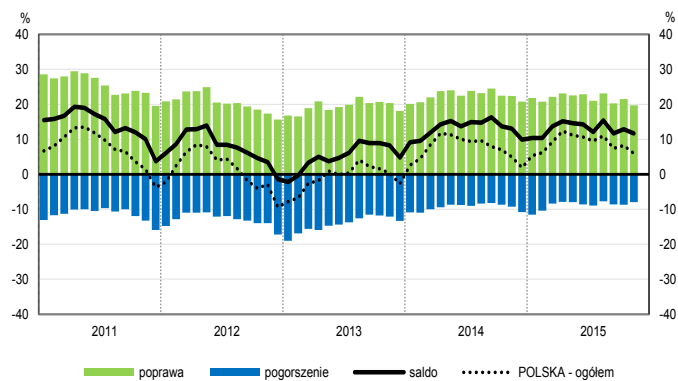
Przetwórstwo przemysłowe (sekcja C)



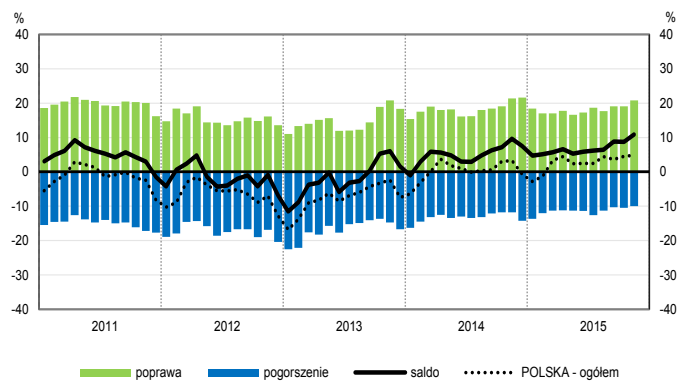
Budownictwo (sekcja F)



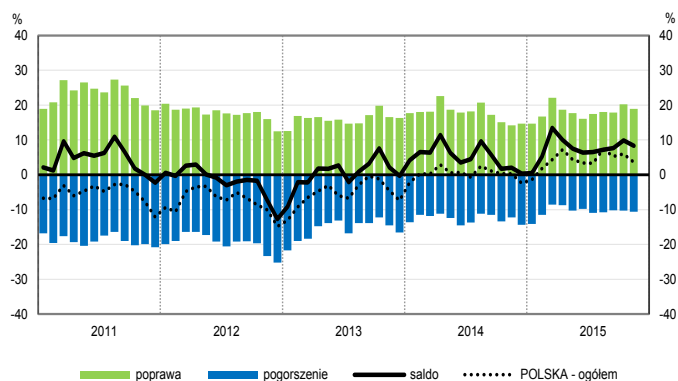
Handel hurtowy (dział 46)



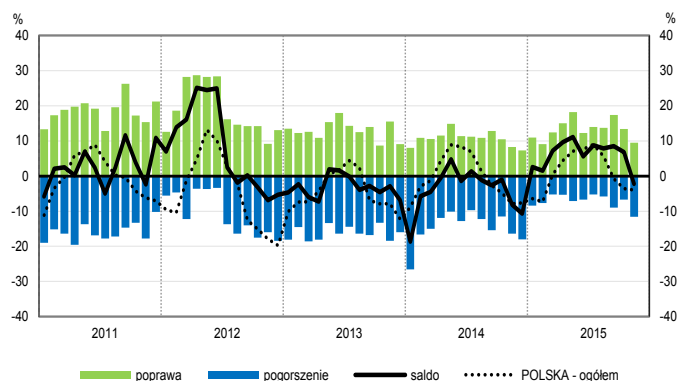
Handel detaliczny (działy 45+47)



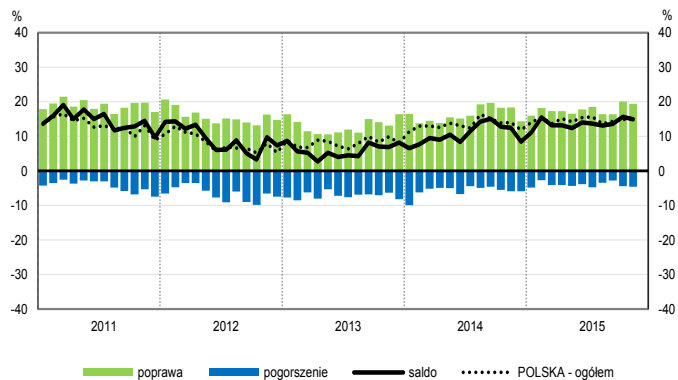
Transport i gospodarka magazynowa (sekcja H)



Zakwaterowanie i gastronomia (sekcja I)

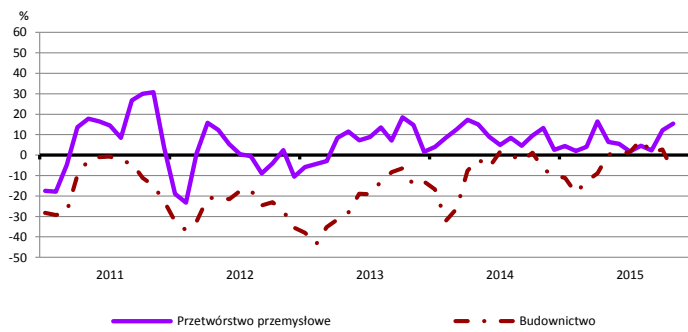


Informacja i komunikacja (sekcja J)

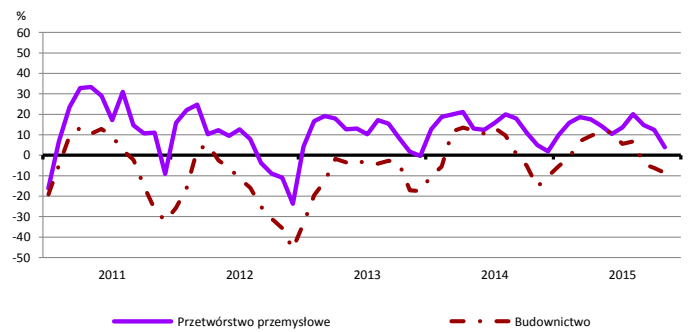


WYBRANE WSKAŹNIKI WEDŁUG SEKCJI / DZIAŁÓW PKD

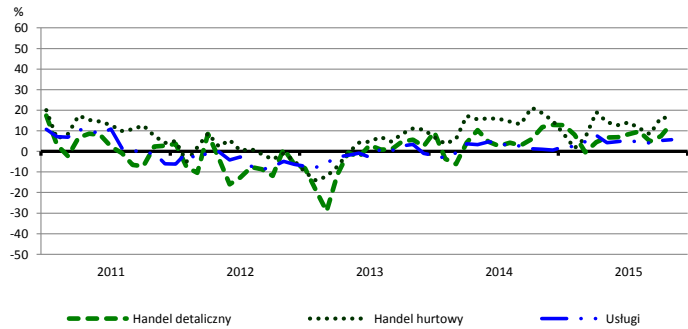
Bieżąca produkcja



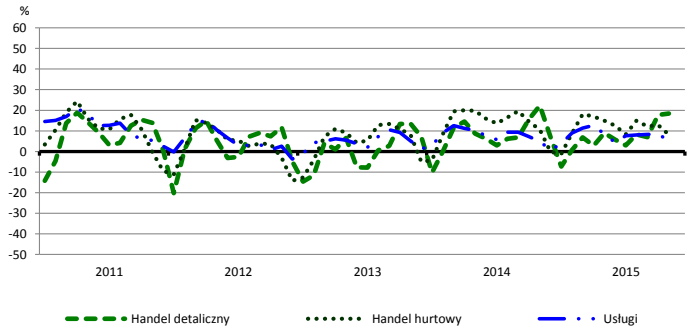
Przewidywana produkcja



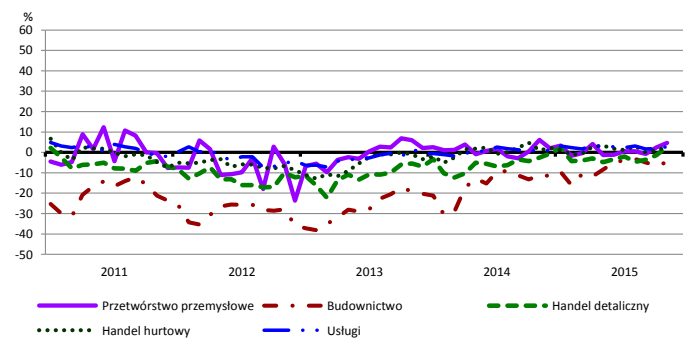
Bieżąca sprzedaż



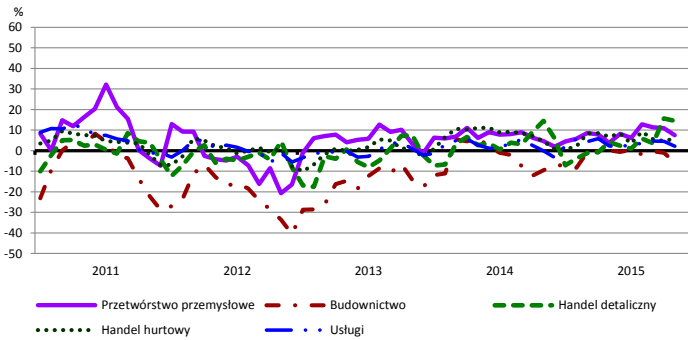
Przewidywana sprzedaż



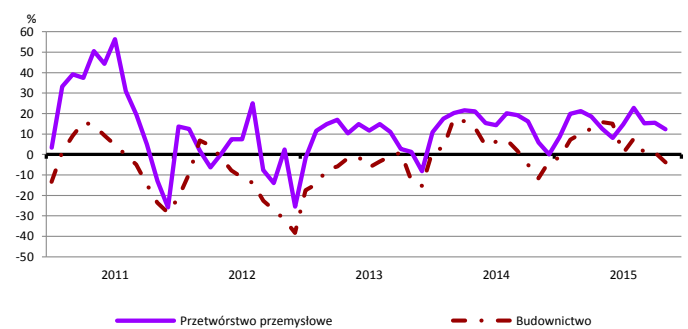
Bieżąca sytuacja finansowa



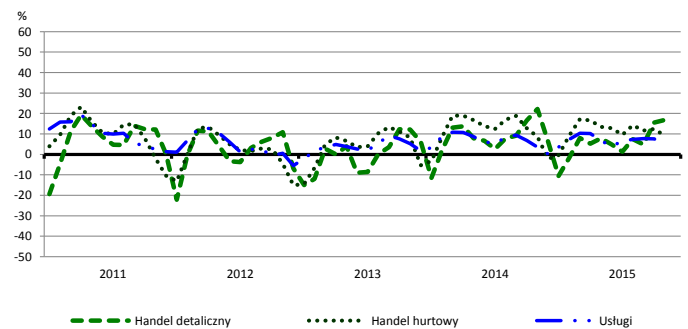
Przewidywana sytuacja finansowa



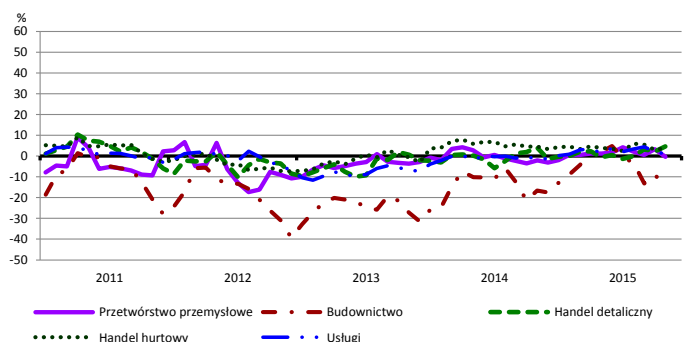
Przewidywany portfel zamówień na rynku krajowym



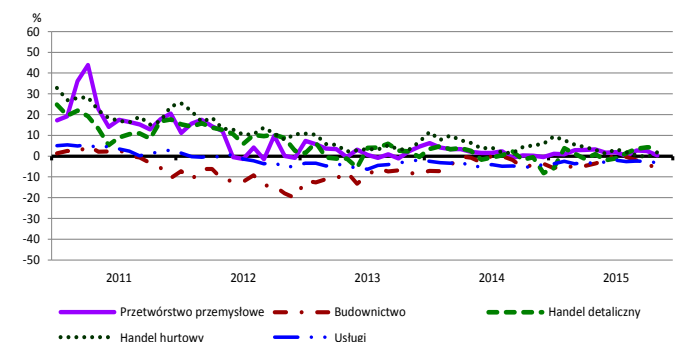
Przewidywany popyt



Przewidywane zatrudnienie

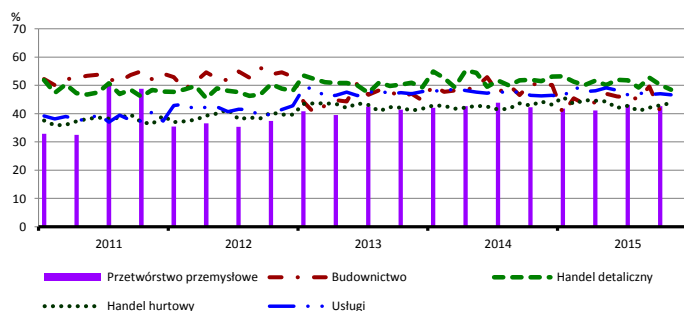


Przewidywane ceny

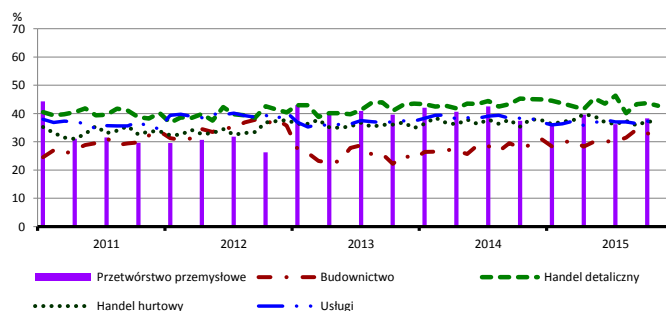


BARIERY DZIAŁALNOŚCI GOSPODARCZEJ

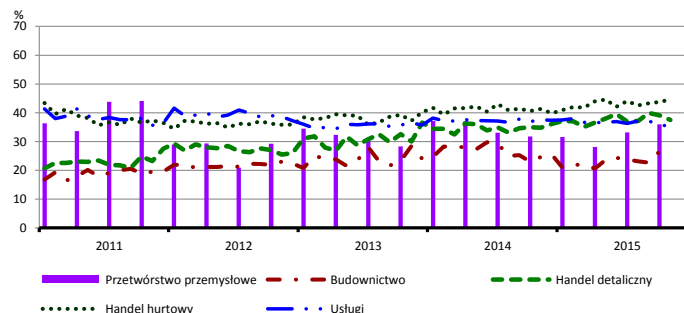
Koszty zatrudnienia



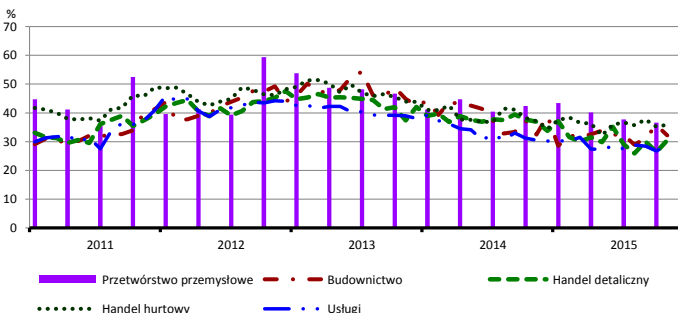
Wysokie obciążenia na rzecz budżetu



Niejasne i niespójne przepisy prawne



Niepewność ogólnej sytuacji gospodarczej



Największy odsetek przedsiębiorców **nieodczuwających żadnych barier w prowadzeniu bieżącej działalności gospodarczej** w listopadzie br. jest odnotowany w jednostkach prowadzących działalność z zakresu handlu detalicznego (9,8%), w dalszej kolejności – usług (8,1%), handlu hurtowego (7,0%), budownictwa (6,7%).

Największe trudności napotymane przez przedsiębiorstwa **budowlano-montażowe** zgłaszające bariery związane są z konkurencją na rynku (59,4% w listopadzie br., 60,7% w analogicznym miesiącu ub. r.). W porównaniu z listopadem 2014 r. w największym stopniu wzrosło znaczenie bariery związanej z niedoborem wykwalifikowanych pracowników (z 15,5% do 20,7%), natomiast spadło – bariery związanej z kosztami zatrudnienia (z 50,1% do 42,3%).

Podmioty prowadzące działalność w zakresie **handlu hurtowego** najczęściej wskazują trudności związane z konkurencją na rynku (barierę tę sygnalizuje 59,9% przedsiębiorstw w listopadzie br., 59,8% przed rokiem). W ujęciu rocznym najbardziej spadło znaczenie bariery związanej z niedostatecznym popytem (z 38,5% do 32,4%).

Przedsiębiorcy prowadzący działalność z zakresu **handlu detalicznego** najbardziej odczuwają trudności związane z konkurencją na rynku (barierę tę sygnalizuje w listopadzie br. 63,8% przedsiębiorstw, 60,2% w analogicznym miesiącu ub. r.). W skali roku najbardziej spadło znaczenie bariery związanej z niepewnością ogólnej sytuacji gospodarczej (z 36,9% do 30,5%).

Największe trudności wskazywane przez firmy **usługowe** zgłaszające bariery związane są z konkurencją firm krajowych (52,0% w listopadzie br., 51,5% przed rokiem) oraz kosztami zatrudnienia (46,7% w listopadzie br., 46,3% przed rokiem).

W **przetwórstwie przemysłowym** badaniem objęte są podmioty o liczbie pracujących 10 i więcej osób. W pozostałych badaniach (**budownictwo, handel hurtowy i detaliczny, usługi**) uczestniczą również podmioty o liczbie pracujących do 9 osób.

Przetwórstwo przemysłowe — sekcja C; **Budownictwo** — sekcja F; **Handel hurtowy** — dział 46; **Handel detaliczny** — działy 45 i 47
Usługi — sekcje: H – Transport i gospodarka magazynowa, I – Działalność związana z zakwaterowaniem i usługami gastronomicznymi, J – Informacja i komunikacja, K – Działalność finansowa i ubezpieczeniowa, L – Działalność związana z obsługą rynku nieruchomości, M – Działalność profesjonalna, naukowa i techniczna, N – Działalność w zakresie usług administrowania i działalność wspierająca, P – Edukacja, Q – Opieka zdrowotna i pomoc społeczna, R – Działalność związana z kulturą, rozrywką i rekreacją, S – Pozostała działalność usługowa

Opracowanie merytoryczne:
Departament Przedsiębiorstw
 Hanna Sękowska Tel. 22 608 36 51,
 Magdalena Świącka Tel. 22 608 35 50,
 Olga Gaca Tel. 22 608 36 51,
 Hubert Stęfaniak Tel. 22 608 35 50,
 Łukasz Gontarz Tel. 22 608 35 50.

Rozpowszechnianie:
Rzecznik Prasowy Prezesa GUS
Artur Satora
Tel: 22 608 3475, 22 608 3009
 e-mail: rzecznik@stat.gov.pl

Wyniki badania koniunktury w przemyśle, budownictwie, handlu i usługach można znaleźć na stronie GUS
<http://stat.gov.pl/obszary-tematyczne/koniunktura/koniunktura/koniunktura-w-przemysle-budownictwie-handlu-i-uslugach-2000-2015.4.8.html>
 Zeszyt Metodologiczny „Badanie koniunktury gospodarczej GUS”, 2015
http://stat.gov.pl/download/gfx/portalinformacyjny/pl/defaultaktualnosci/5516/5/6/1/badanie_koniunktury_gospodarczej_2015.pdf