



KONIUNKTURA GOSPODARCZA

w październiku 2015 r.

opinie formułowane przez jednostki, których siedziba znajduje się
w WOJEWÓDZTWIE MAZOWIECKIM

Przedsiębiorstwa z siedzibą w województwie mazowieckim ogólny klimat koniunktury w **przetwórstwie przemysłowym** oceniają w październiku optymistycznie, podobnie jak we wrześniu. Opinie dotyczące bieżącego portfela zamówień są korzystne, zbliżone do zgłaszanych przed miesiącem. Produkcja rośnie szybciej niż sygnalizowano we wrześniu. Sytuacja finansowa oceniana jest pozytywnie. Odpowiednie prognozy są optymistyczne, choć nieznacznie ostrożniejsze od formułowanych w ubiegłym miesiącu. Planowany jest niewielki wzrost zatrudnienia, nieco większy niż przewidywano we wrześniu. Przedsiębiorcy zapowiadają, że ceny wyrobów przemysłowych mogą rosnąć nieznacznie, w skali zbliżonej do oczekiwań sprzed miesiąca.

Ogólny klimat koniunktury w **budownictwie** oceniany jest w październiku nieznacznie negatywnie, podobnie jak we wrześniu. Diagnozy portfela zamówień oraz sytuacji finansowej są niekorzystne, gorsze od zgłaszanych w ubiegłym miesiącu. Oceny produkcji budowlano-montażowej są nieco bardziej pozytywne niż we wrześniu. Utrzymują się nieznacznie optymistyczne przewidywania dotyczące portfela zamówień oraz niekorzystne – sytuacji finansowej. Prognozy dotyczące produkcji budowlano-montażowej są nieco bardziej pesymistyczne od formułowanych przed miesiącem. Skala spadku zatrudnienia może być mniej znacząca od planowanej we wrześniu. Przedsiębiorcy przewidują, że ceny robót budowlano-montażowych będą spadać nieco szybciej niż oczekiwano w ubiegłym miesiącu.

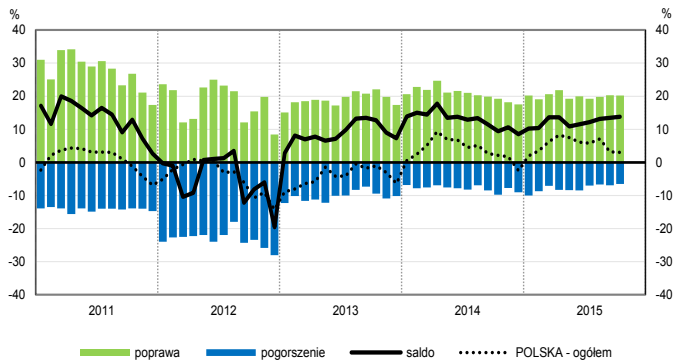
Ogólny klimat koniunktury w **handlu hurtowym** w październiku oceniany jest korzystnie, podobnie jak we wrześniu. Nadal rośnie bieżąca sprzedaż. Oceny sytuacji finansowej są nieznacznie optymistyczne. Odpowiednie przewidywania są pozytywne, zbliżone do formułowanych przed miesiącem. Możliwy jest wzrost zatrudnienia, choć mniejszy od planowanego we wrześniu. Przedsiębiorcy oczekują niewielkiego spadku cen.

Ogólny klimat koniunktury w **handlu detalicznym** oceniany jest w październiku korzystnie, podobnie jak przed miesiącem. Diagnozy i prognozy sprzedaży oraz przewidywania dotyczące sytuacji finansowej są bardziej optymistyczne od zgłaszanych we wrześniu. Nieco poprawiają się, mimo to nadal nieznacznie negatywne, oceny sytuacji finansowej. Możliwy jest niewielki wzrost zatrudnienia, zbliżony do planowanego miesiąc wcześniej. Przedsiębiorcy oczekują utrzymania dynamiki cen.

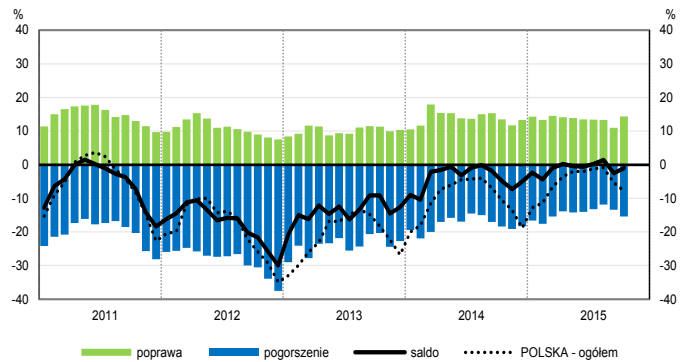
Podmioty z sekcji **informacja i komunikacja** oraz **transport i gospodarka magazynowa** oceniają w październiku koniunkturę korzystnie, lepiej niż przed miesiącem i przed rokiem. Mniej optymistyczne niż we wrześniu oceny koniunktury formułują podmioty z sekcji **działalność związana z zakwaterowaniem i usługami gastronomicznymi**, ale opinie te są lepsze od notowanych w październiku ub. r.

OGÓLNY KLIMAT KONIUNKTURY WEDŁUG SEKCJI / DZIAŁÓW PKD

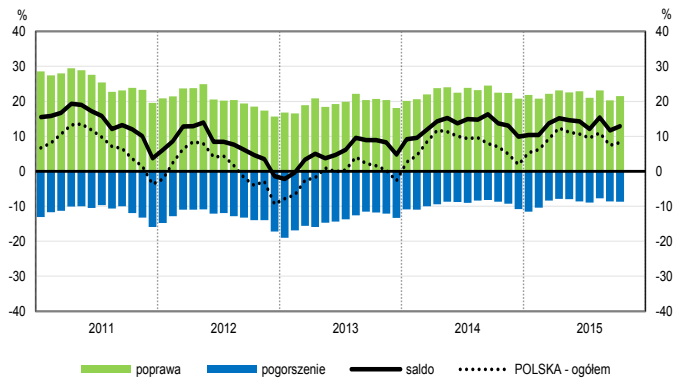
Przetwórstwo przemysłowe (sekcja C)



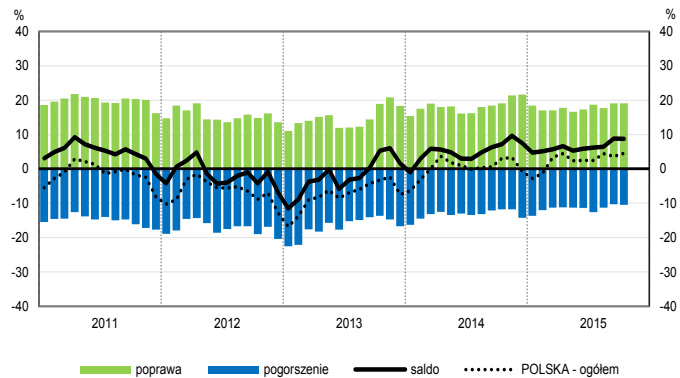
Budownictwo (sekcja F)



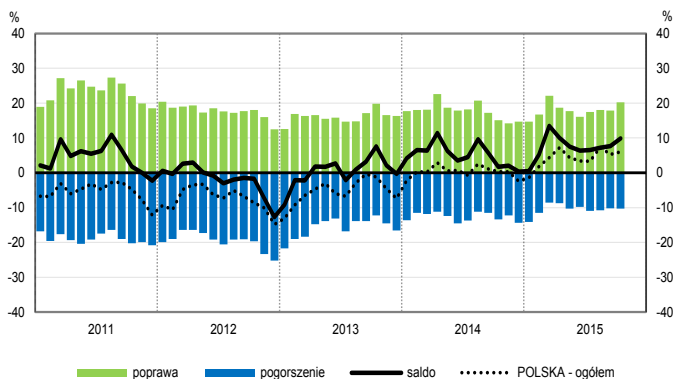
Handel hurtowy (dział 46)



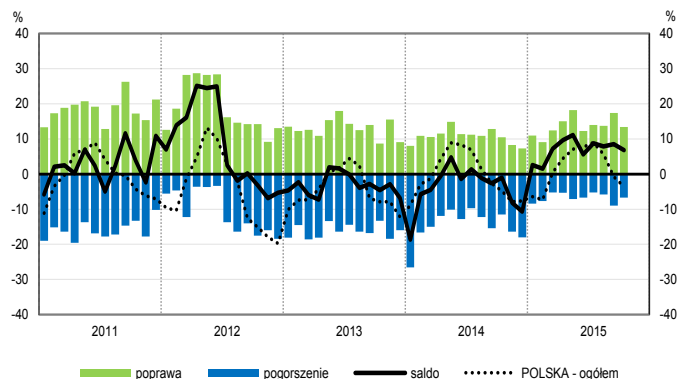
Handel detaliczny (działy 45+47)



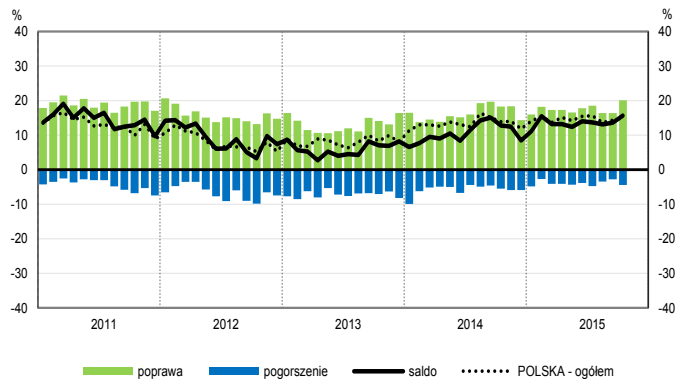
Transport i gospodarka magazynowa (sekcja H)



Zakwaterowanie i gastronomia (sekcja I)

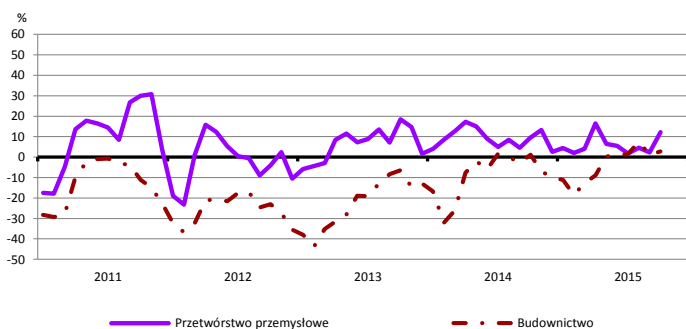


Informacja i komunikacja (sekcja J)

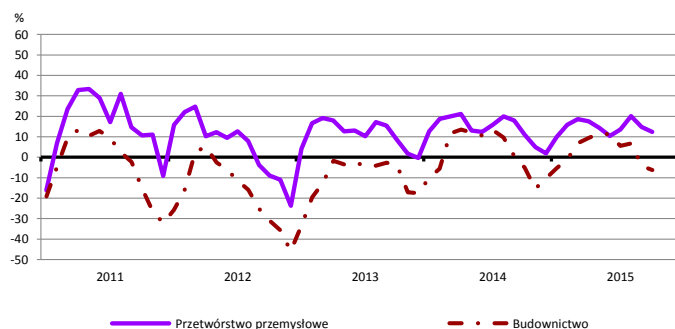


WYBRANE WSKAŹNIKI WEDŁUG SEKCJI / DZIAŁÓW PKD

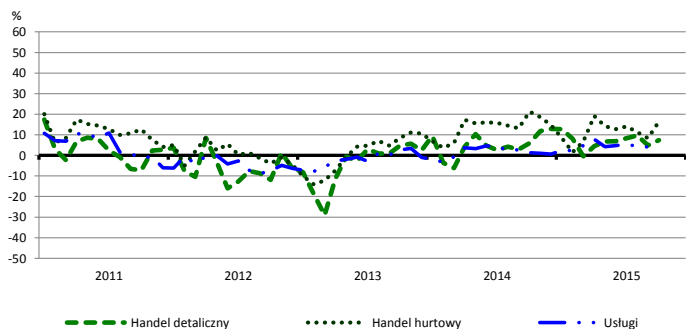
Bieżąca produkcja



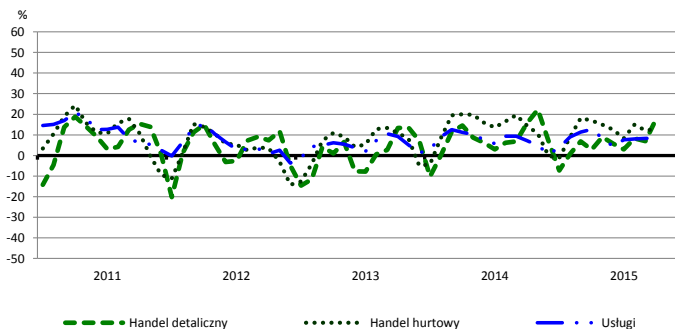
Przewidywana produkcja



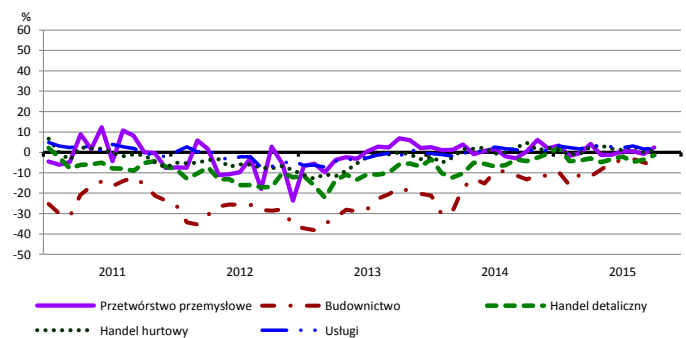
Bieżąca sprzedaż



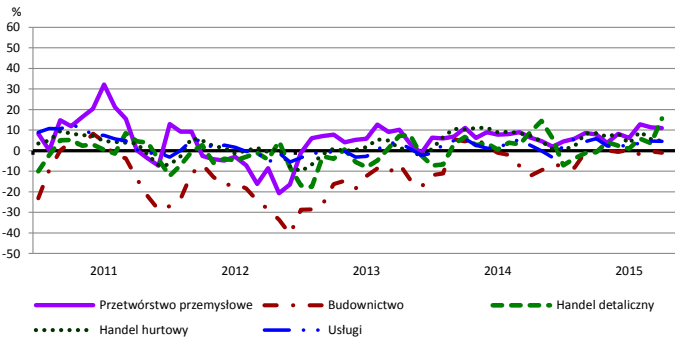
Przewidywana sprzedaż



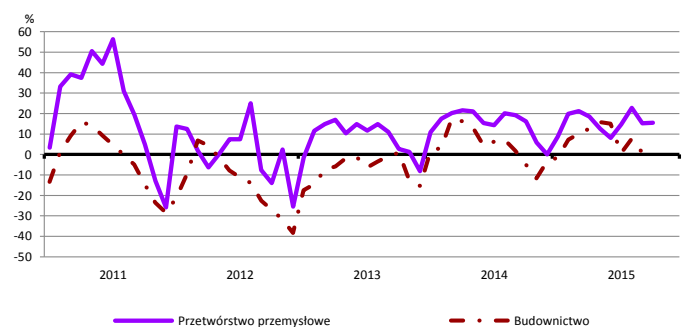
Bieżąca sytuacja finansowa



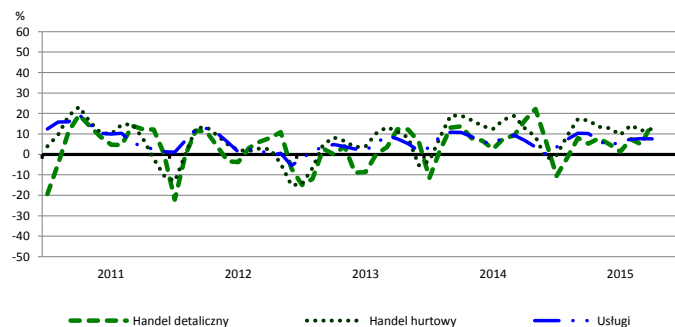
Przewidywana sytuacja finansowa



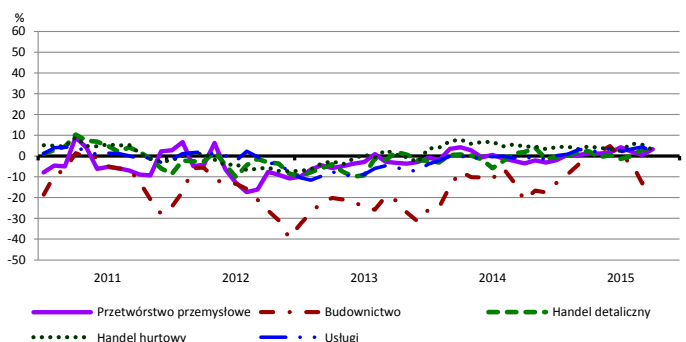
Przewidywany portfel zamówień na rynku krajowym



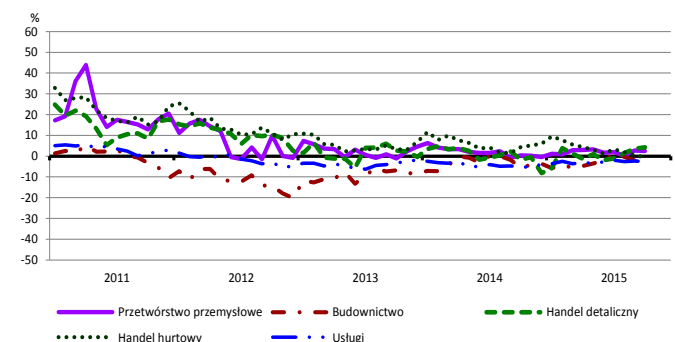
Przewidywany popyt



Przewidywane zatrudnienie

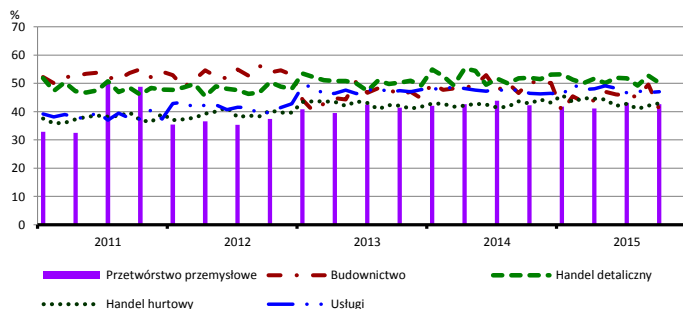


Przewidywane ceny

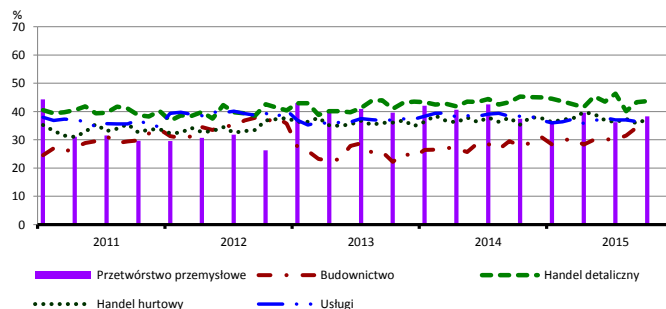


BARIERY DZIAŁALNOŚCI GOSPODARCZEJ

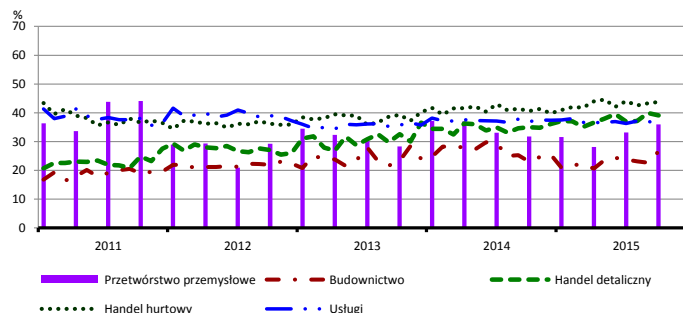
Koszty zatrudnienia



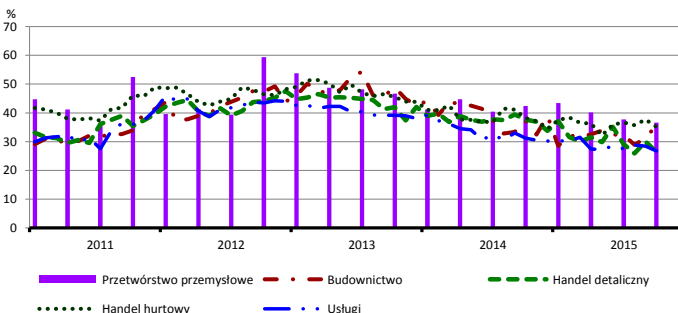
Wysokie obciążenia na rzecz budżetu



Niejasne i niespójne przepisy prawne



Niepewność ogólnej sytuacji gospodarczej



Największy odsetek przedsiębiorców **nieodczuwających żadnych barier w prowadzeniu bieżącej działalności gospodarczej** w październiku br. jest odnotowany w jednostkach prowadzących działalność z zakresu przetwórstwa przemysłowego (13,3%), w dalszej kolejności – handlu detalicznego (8,8%), handlu hurtowego (7,7%), usług (7,3%), budownictwa (7,0%).

W jednostkach z zakresu **przetwórstwa przemysłowego**, które nie sygnalizują braku utrudnień swojej działalności, najczęściej zgłaszanymi barierami są niedostateczny popyt na rynku krajowym (48% w październiku br., 57% przed rokiem – jest to bariera, której znaczenie w skali roku spadło w największym stopniu), koszty zatrudnienia (43% w październiku br., 42% w analogicznym miesiącu ub. r.) oraz niedostateczny popyt na rynku zagranicznym (41% w październiku br., 48% przed rokiem). Bariery, której znaczenie wzrosło w skali roku w największym stopniu są niejasne i niespójne przepisy prawne (z 32% do 36%).

Największe trudności napotymane przez przedsiębiorstwa **budowlano-montażowe** zgłaszające bariery związane są z konkurencją na rynku (59% w październiku br., 61% w analogicznym miesiącu ub. r.). W porównaniu z październikiem 2014 r. w największym stopniu wzrosło znaczenie barier związanych z niedoborem wykwalifikowanych pracowników (z 14% do 21%), wysokimi obciążeniami na rzecz budżetu (z 28% do 33%) oraz niejasnymi i niespójnymi przepisami prawnymi (z 23% do 27%), natomiast spadło – bariery związanej z kosztami zatrudnienia (z 51% do 41%).

Podmioty prowadzące działalność w zakresie **handlu hurtowego** najczęściej wskazują trudności związane z konkurencją na rynku (barierę tę sygnalizuje 60% przedsiębiorstw w październiku br., 59% w analogicznym miesiącu ub. r.). W ujęciu rocznym najbardziej spadło znaczenie bariery związanej z niedostatecznym popytem (z 39% do 33%).

Przedsiębiorcy prowadzący działalność z zakresu **handlu detalicznego** najbardziej odczuwają trudności związane z konkurencją na rynku (barierę tę sygnalizuje w październiku br. 63% przedsiębiorstw, 57% w analogicznym miesiącu ub. r. – jest to bariera, której znacznie w ujęciu rocznym wzrosło w największym stopniu). W skali roku najbardziej spadło znaczenie bariery związanej z niepewnością ogólnej sytuacji gospodarczej (z 38% do 26%).

Największe trudności wskazywane przez firmy **usługowe** zgłaszające bariery związane są z konkurencją firm krajowych (52% w październiku bieżącego i ubiegłego roku) oraz kosztami zatrudnienia (47% w październiku bieżącego i ubiegłego roku). W skali roku w największym stopniu spadło znaczenie bariery związanej z niepewnością ogólnej sytuacji gospodarczej (z 31% do 27%).

W **przetwórstwie przemysłowym** badaniem objęte są podmioty o liczbie pracujących 10 i więcej osób. W pozostałych badaniach (**budownictwo, handel hurtowy i detaliczny, usługi**) uczestniczą również podmioty o liczbie pracujących do 9 osób.

Przetwórstwo przemysłowe — sekcja C; **Budownictwo** — sekcja F; **Handel hurtowy** — dział 46; **Handel detaliczny** — działy 45 i 47
Usługi — sekcje: H – Transport i gospodarka magazynowa, I – Działalność związana z zakwaterowaniem i usługami gastronomicznymi, J – Informacja i komunikacja, K – Działalność finansowa i ubezpieczeniowa, L – Działalność związana z obsługą rynku nieruchomości, M – Działalność profesjonalna, naukowa i techniczna, N – Działalność w zakresie usług administrowania i działalność wspierająca, P – Edukacja, Q – Opieka zdrowotna i pomoc społeczna, R – Działalność związana z kulturą, rozrywką i rekreacją, S – Pozostała działalność usługowa

Opracowanie merytoryczne:
Departament Przedsiębiorstw
 Hanna Sękowska Tel. 22 608 36 51,
 Magdalena Świąćka Tel. 22 608 35 50,
 Olga Gaca Tel. 22 608 36 51,
 Hubert Stęfaniak Tel. 22 608 35 50,
 Łukasz Gontarz Tel. 22 608 35 50.

Rzeczposzechnianie:
Rzecznik Prasowy Prezesa GUS
Artur Satora
Tel: 22 608 3475, 22 608 3009
 e-mail: rzecznik@stat.gov.pl

Wyniki badania koniunktury w przemyśle, budownictwie, handlu i usługach można znaleźć na stronie GUS
<http://stat.gov.pl/obszary-tematyczne/koniunktura/koniunktura/koniunktura-w-przemysle-budownictwie-handlu-i-uslugach-2000-2015.4.8.html>
 Zeszyt Metodologiczny „Badanie koniunktury gospodarczej GUS”, 2015
http://stat.gov.pl/download/gfx/portalinformacyjny/pl/defaultaktualnosci/5516/5/6/1/badanie_koniunktury_gospodarczej_2015.pdf