



KONIUNKTURA GOSPODARCZA

we wrześniu 2015 r.

**opinie formułowane przez jednostki, których siedziba znajduje się
w WOJEWÓDZTWIE MAZOWIECKIM**

Przedsiębiorstwa z siedzibą w województwie mazowieckim ogólny klimat koniunktury w **przetwórstwie przemysłowym** oceniają we wrześniu optymistycznie, podobnie jak w sierpniu. Opinie dotyczące bieżącego portfela zamówień są zbliżone do zgłaszanych przed miesiącem. Produkcja rośnie nieco wolniej niż sygnalizowano w sierpniu. Sytuacja finansowa oceniana jest nieznacznie negatywnie. Odpowiednie prognozy są korzystne: portfela zamówień i produkcji ostrożniejsze niż w ubiegłym miesiącu, a sytuacji finansowej – zbliżone do przewidywań formułowanych w sierpniu. Planowane jest utrzymanie dotychczasowego stanu zatrudnienia. Przedsiębiorcy przewidują, że ceny wyrobów przemysłowych mogą rosnąć.

Ogólny klimat koniunktury w **budownictwie** oceniany jest we wrześniu nieznacznie niekorzystnie, gorzej niż przed miesiącem. Bieżący portfel zamówień nie zmienia się. Diagnozy produkcji budowlano-montażowej i prognozy portfela zamówień są nieznacznie optymistyczne, ale gorsze od zgłaszanych w sierpniu. Przewidywania w zakresie produkcji budowlano-montażowej są negatywne, gorsze od pozytywnych prognoz formułowanych w ubiegłym miesiącu. Oceny bieżące i przewidywania dotyczące sytuacji finansowej są pesymistyczne. Skala spadku zatrudnienia może być bardziej znacząca od planowanej w sierpniu. Prognozy wskazują, że ceny robót budowlano-montażowych mogą nieznacznie spadać.

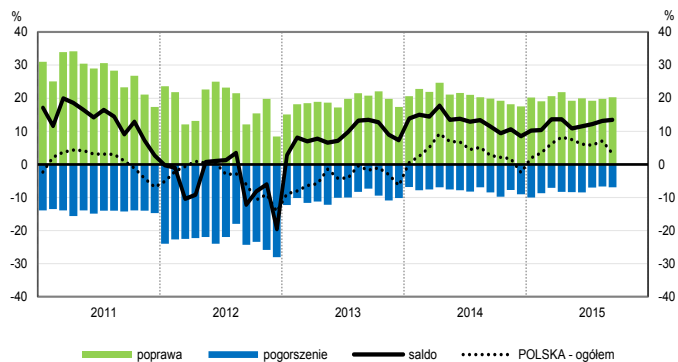
Ogólny klimat koniunktury w **handlu hurtowym** we wrześniu oceniany jest mniej korzystnie niż w sierpniu. Diagnozy i prognozy sprzedaży oraz przewidywania dotyczące sytuacji finansowej są optymistyczne, ale ostrożniejsze od zgłaszanych przed miesiącem. Bieżąca sytuacja finansowa nie zmienia się. Możliwy jest wzrost zatrudnienia, zbliżony do planowanego w sierpniu. Przedsiębiorcy oczekują niewielkiego spowolnienia dynamiki cen.

Ogólny klimat koniunktury w **handlu detalicznym** oceniany jest we wrześniu nieco bardziej korzystnie niż przed miesiącem. Diagnozy i prognozy sprzedaży oraz przewidywania dotyczące sytuacji finansowej są optymistyczne, ale ostrożniejsze od zgłaszanych w sierpniu. Utrzymują się negatywne oceny sytuacji finansowej. Podmioty planują nieznaczny wzrost zatrudnienia. Przedsiębiorcy oczekują niewielkiego przyspieszenia dynamiki cen.

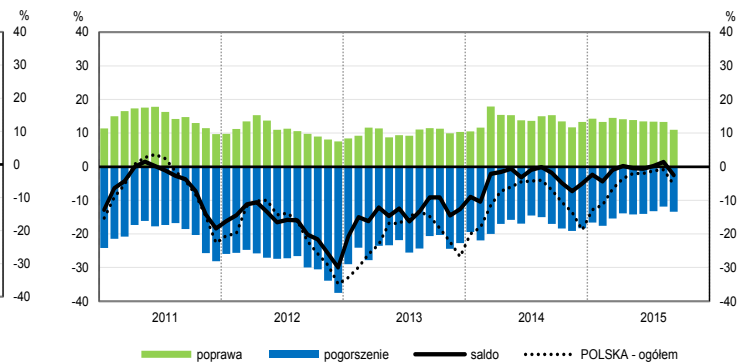
Podmioty z sekcji **informacja i komunikacja, działalność związana z zakwaterowaniem i usługami gastronomicznymi oraz transport i gospodarka magazynowa** oceniają koniunkturę korzystnie, podobnie jak przed miesiącem. Opinie jednostek z sekcji **działalność związana z zakwaterowaniem i usługami gastronomicznymi oraz transport i gospodarka magazynowa** są lepsze od formułowanych we wrześniu ub. r., a firm z sekcji **informacja i komunikacja** – zbliżone.

OGÓLNY KLIMAT KONIUNKTURY WEDŁUG SEKCJI / DZIAŁÓW PKD

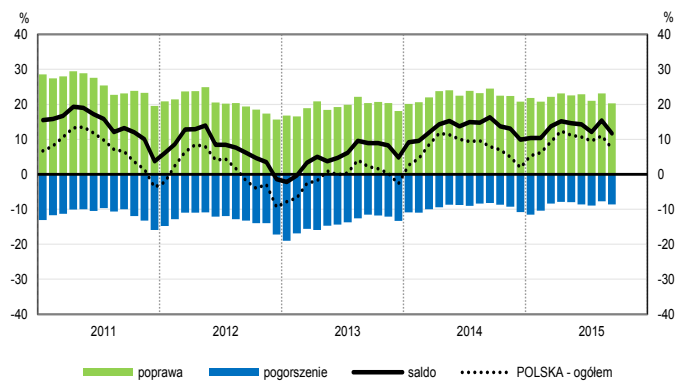
Przetwórstwo przemysłowe (sekcja C)



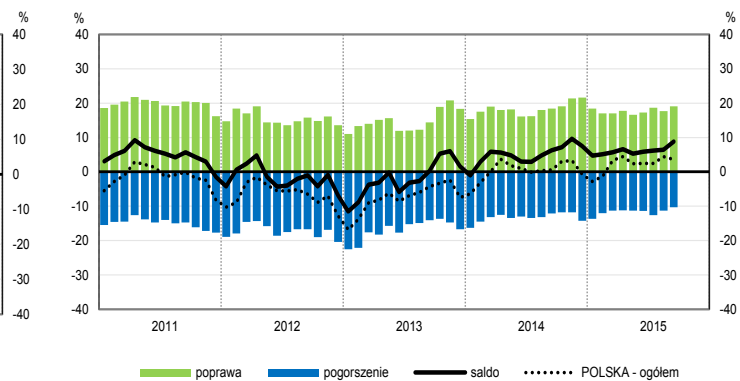
Budownictwo (sekcja F)



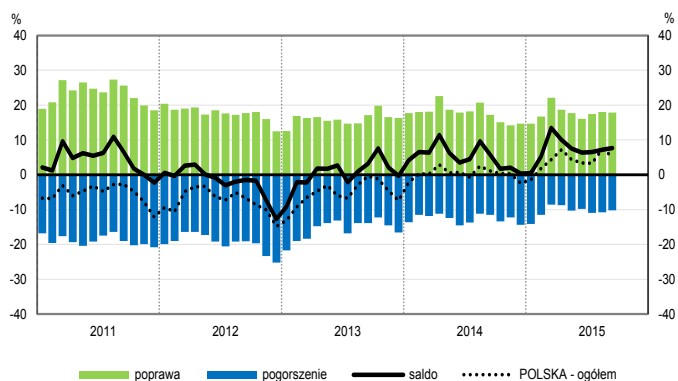
Handel hurtowy (dział 46)



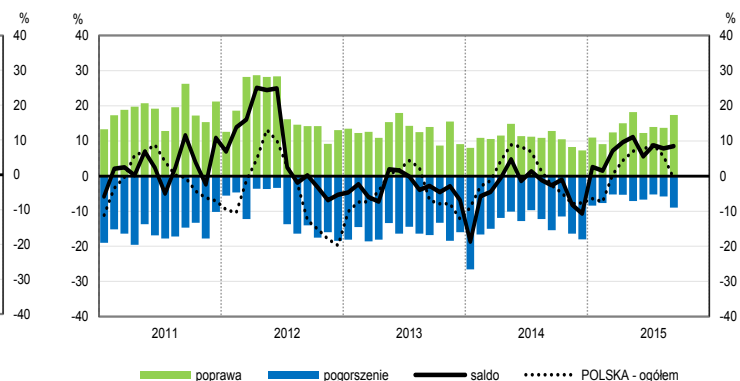
Handel detaliczny (działy 45+47)



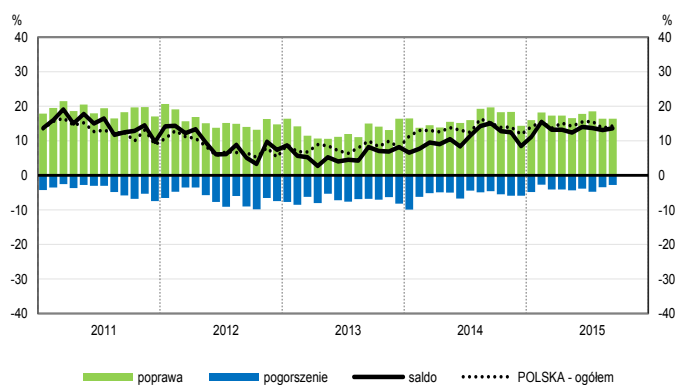
Transport i gospodarka magazynowa (sekcja H)



Zakwaterowanie i gastronomia (sekcja I)

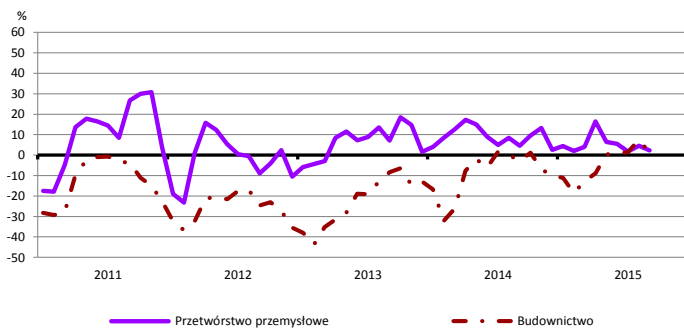


Informacja i komunikacja (sekcja J)

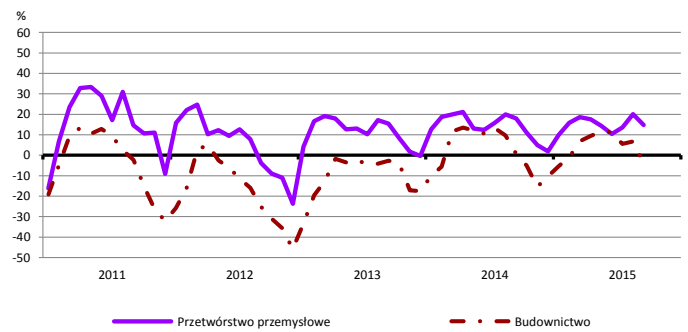


WYBRANE WSKAŹNIKI WEDŁUG SEKCJI / DZIAŁÓW PKD

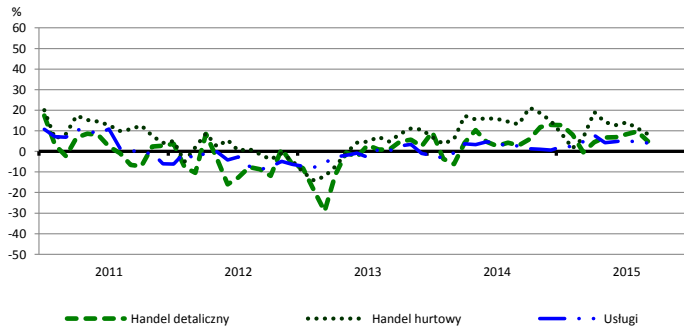
Bieżąca produkcja



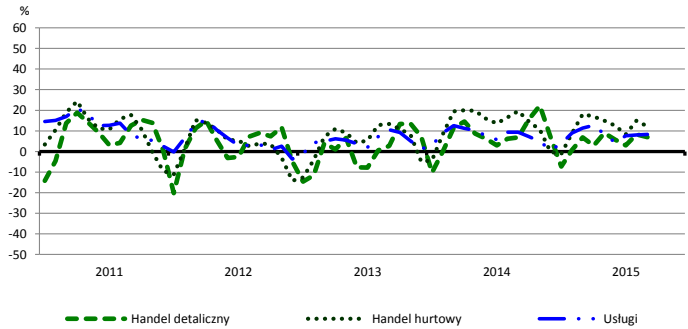
Przewidywana produkcja



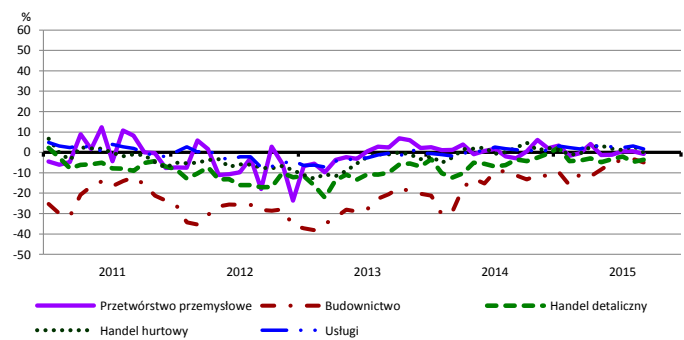
Bieżąca sprzedaż



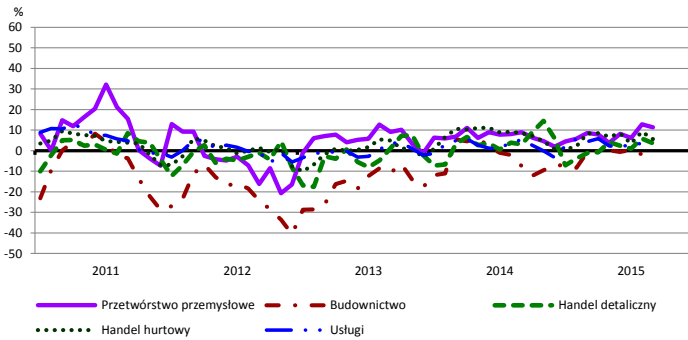
Przewidywana sprzedaż



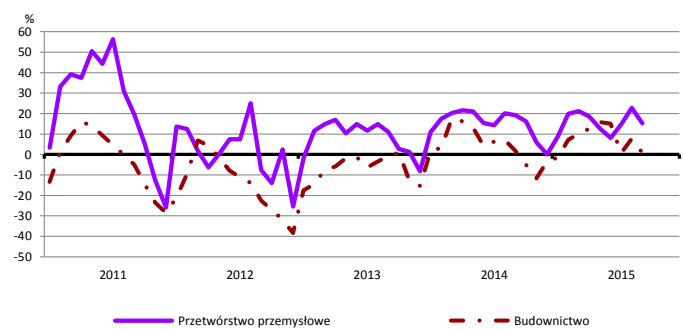
Bieżąca sytuacja finansowa



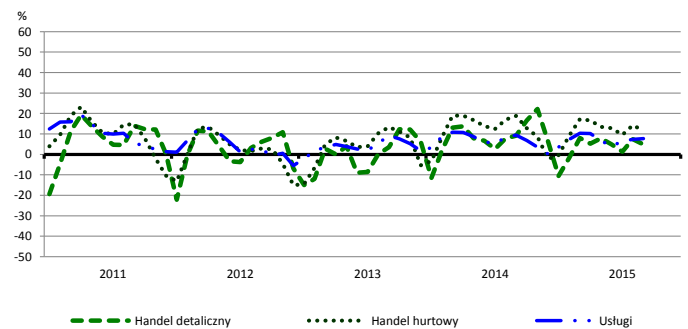
Przewidywana sytuacja finansowa



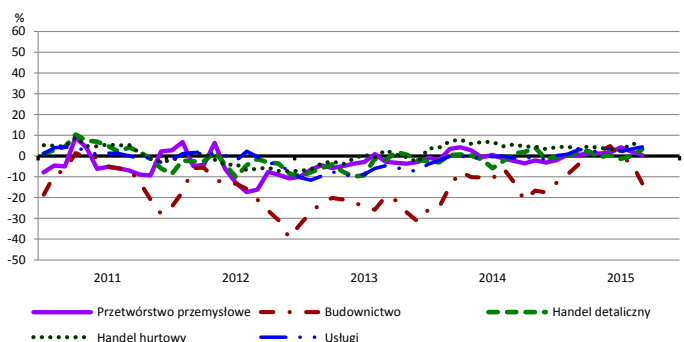
Przewidywany portfel zamówień na rynku krajowym



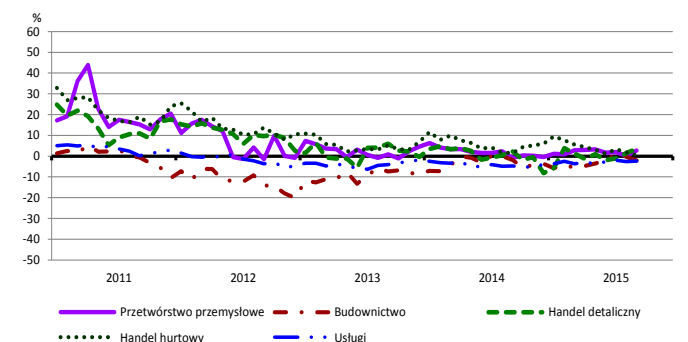
Przewidywany popyt



Przewidywane zatrudnienie

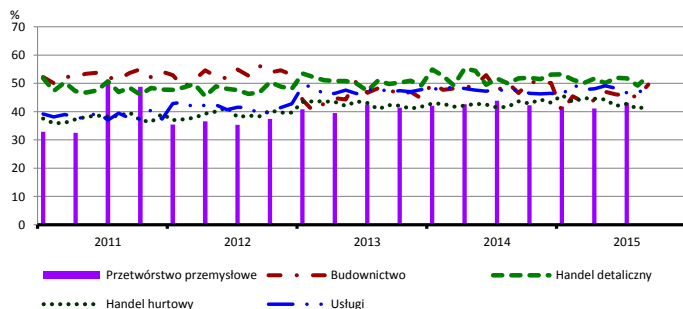


Przewidywane ceny

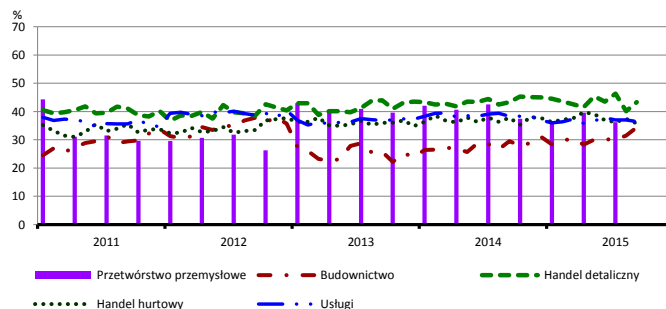


BARIERY DZIAŁALNOŚCI GOSPODARCZEJ

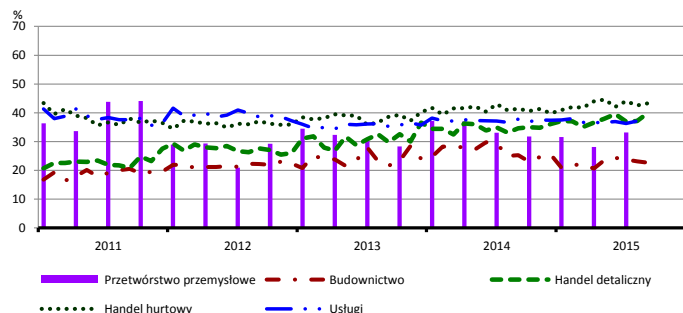
Koszty zatrudnienia



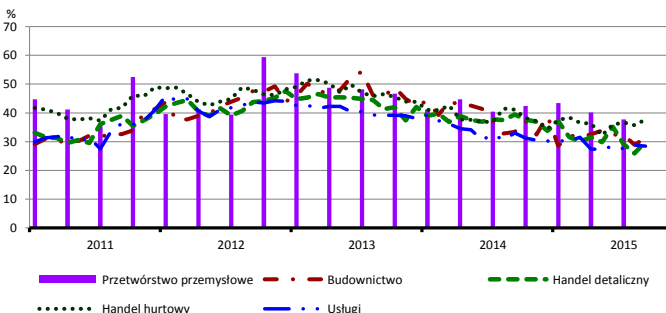
Wysokie obciążenia na rzecz budżetu



Niejasne i niespójne przepisy prawne



Niepewność ogólnej sytuacji gospodarczej



Największy odsetek przedsiębiorców **nieodczuwających żadnych barier w prowadzeniu bieżącej działalności gospodarczej** we wrześniu br. jest odnotowany w jednostkach prowadzących działalność z zakresu handlu detalicznego (8,4%), w dalszej kolejności – usług (7,6%), budownictwa (7,1%), handlu hurtowego (6,5%).

Największe trudności napotymane przez przedsiębiorstwa **budowlano-montażowe** zgłaszające bariery związane są z konkurencją na rynku (63% we wrześniu br., 58% w analogicznym miesiącu ub. r.) oraz kosztami zatrudnienia (50% we wrześniu br., 47% przed rokiem). W porównaniu z wrześniem 2014 r. w największym stopniu wzrosło znaczenie barier związanych z kosztami finansowej obsługi działalności (z 27% do 35%) oraz niedoborem wykwalifikowanych pracowników (z 15% do 22%).

Podmioty prowadzące działalność w zakresie **handlu hurtowego** najczęściej wskazują trudności związane z konkurencją na rynku (barierę tę sygnalizuje 59% przedsiębiorstw we wrześniu br., 61% w analogicznym miesiącu ub. r.).

Przedsiębiorcy prowadzący działalność z zakresu **handlu detalicznego** najbardziej odczuwają trudności związane z konkurencją na rynku (barierę tę sygnalizuje we wrześniu br. 67% przedsiębiorstw, 59% w analogicznym miesiącu ub. r. – jest to bariera, której znacznie w ujęciu rocznym wzrosło w największym stopniu). W skali roku najbardziej spadło znaczenie bariery związanej z niepewnością ogólnej sytuacji gospodarczej (z 39% do 30%).

Największe trudności wskazywane przez firmy **usługowe** zgłaszające bariery związane są z konkurencją firm krajowych (52% we wrześniu bieżącego i ubiegłego roku) oraz kosztami zatrudnienia (47% we wrześniu br., 48% przed rokiem). W skali roku w największym stopniu spadło znaczenie bariery związanej z niepewnością ogólnej sytuacji gospodarczej (z 33% do 28%).

W **przetwórstwie przemysłowym** badaniem objęte są podmioty o liczbie pracujących 10 i więcej osób. W pozostałych badaniach (**budownictwo, handel hurtowy i detaliczny, usługi**) uczestniczą również podmioty o liczbie pracujących do 9 osób.

Przetwórstwo przemysłowe — sekcja C; **Budownictwo** — sekcja F; **Handel hurtowy** — dział 46; **Handel detaliczny** — działy 45 i 47
Usługi — sekcje: H – Transport i gospodarka magazynowa, I – Działalność związana z zakwaterowaniem i usługami gastronomicznymi, J – Informacja i komunikacja, K – Działalność finansowa i ubezpieczeniowa, L – Działalność związana z obsługą rynku nieruchomości, M – Działalność profesjonalna, naukowa i techniczna, N – Działalność w zakresie usług administrowania i działalność wspierająca, P – Edukacja, Q – Opieka zdrowotna i pomoc społeczna, R – Działalność związana z kulturą, rozrywką i rekreacją, S – Pozostała działalność usługowa

Opracowanie merytoryczne:
Departament Przedsiębiorstw
 Hanna Sękowska Tel. 22 608 36 51,
 Magdalena Świącka Tel. 22 608 35 50,
 Olga Gaca Tel. 22 608 36 51,
 Hubert Stęfaniak Tel. 22 608 35 50,
 Łukasz Gontarz Tel. 22 608 35 50.

Rzeczposzechnianie:
Rzecznik Prasowy Prezesa GUS
Artur Satora
Tel: 22 608 3475, 22 608 3009
 e-mail: rzecznik@stat.gov.pl

Wyniki badania koniunktury w przemyśle, budownictwie, handlu i usługach można znaleźć na stronie GUS
<http://stat.gov.pl/obszary-tematyczne/koniunktura/koniunktura/koniunktura-w-przemysle-budownictwie-handlu-i-uslugach-2000-2015.4.8.html>
 Zeszyt Metodologiczny „Badanie koniunktury gospodarczej GUS”, 2015
http://stat.gov.pl/download/gfx/portalinformacyjny/pl/defaultaktualnosci/5516/5/6/1/badanie_koniunktury_gospodarczej_2015.pdf