



KONIUNKTURA GOSPODARCZA

w sierpniu 2015 r.

opinie formułowane przez jednostki, których siedziba znajduje się
w WOJEWÓDZTWIE MAZOWIECKIM

Przedsiębiorstwa z siedzibą w województwie mazowieckim ogólny klimat koniunktury w **przetwórstwie przemysłowym** oceniają w sierpniu korzystnie, podobnie jak w lipcu. Bieżący portfel zamówień jest rozszerzany. Produkcja rośnie nieco szybciej niż w ubiegłym miesiącu. Sytuacja finansowa oceniana jest nieznacznie pozytywnie, podobnie jak przed miesiącem. Odpowiednie prognozy są bardziej optymistyczne od formułowanych w lipcu. Planowany jest niewielki wzrost zatrudnienia, mniejszy od zapowiadanego w ubiegłym miesiącu. Przedsiębiorcy przewidują, że ceny wyrobów przemysłowych mogą utrzymywać się na dotychczasowym poziomie.

Ogólny klimat koniunktury w **budownictwie** oceniany jest w sierpniu nieznacznie korzystnie. Oceny dotyczące portfela zamówień oraz produkcji budowlano-montażowej są pozytywne, lepsze od zgłaszanych w ubiegłym miesiącu. Mimo to utrzymują się nieznacznie negatywne diagnozy sytuacji finansowej. Prognozy w zakresie portfela zamówień są bardziej optymistyczne od formułowanych w lipcu, przy utrzymujących się korzystnych przewidywaniach w zakresie produkcji budowlano-montażowej. Mimo to prognozy dotyczące sytuacji finansowej są nieznacznie pesymistyczne. Skala spadku zatrudnienia może być niewielka, ale nieco bardziej znacząca od planowanej przed miesiącem. Prognozy wskazują, że ceny robót budowlano-montażowych mogą utrzymać się na dotychczasowym poziomie.

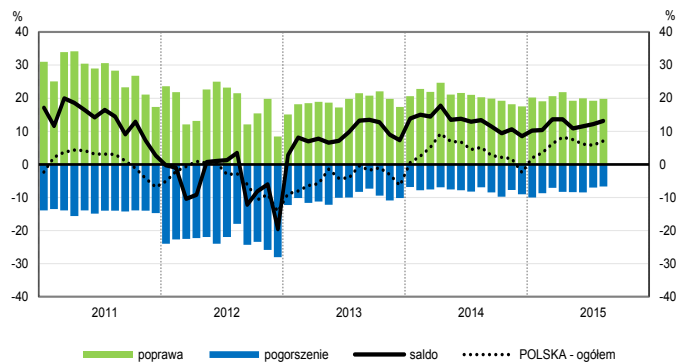
Ogólny klimat koniunktury w **handlu hurtowym** w sierpniu oceniany jest bardziej korzystnie niż w lipcu. Diagnozy i prognozy sytuacji finansowej oraz przewidywania dotyczące sprzedaży są bardziej optymistyczne od zgłaszanych przed miesiącem. Bieżąca sprzedaż rośnie nieco wolniej niż w lipcu. Planowany jest dalszy wzrost zatrudnienia. Przedsiębiorcy oczekują niewielkiego spowolnienia dynamiki cen.

Ogólny klimat koniunktury w **handlu detalicznym** oceniany jest w sierpniu korzystnie, podobnie jak przed miesiącem. Wzrost bieżącej sprzedaży jest zbliżony do odnotowanego w lipcu. Diagnozy sytuacji finansowej są bardziej pesymistyczne niż miesiąc wcześniej. Odpowiednie przewidywania są bardziej optymistyczne od formułowanych w lipcu. Podmioty nie planują zmian zatrudnienia. Przedsiębiorcy oczekują niewielkiego przyspieszenia dynamiki cen.

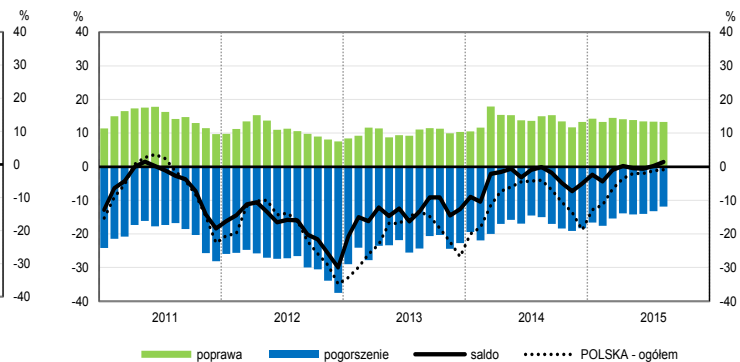
Podmioty z sekcji **informacja i komunikacja** oceniają koniunkturę w sierpniu korzystnie, podobnie jak przed miesiącem i przed rokiem. Również pozytywne oceny koniunktury, zbliżone do formułowanych w lipcu br., ale lepsze od notowanych w sierpniu ub. r., sygnalizują jednostki z sekcji **działalność związana z zakwaterowaniem i usługami gastronomicznymi**. Kierujący firmami z sekcji **transport i gospodarka magazynowa** oceniają koniunkturę optymistycznie, podobnie jak w ubiegłym miesiącu, ale nieco gorzej niż przed rokiem.

OGÓLNY KLIMAT KONIUNKTURY WEDŁUG SEKCJI / DZIAŁÓW PKD

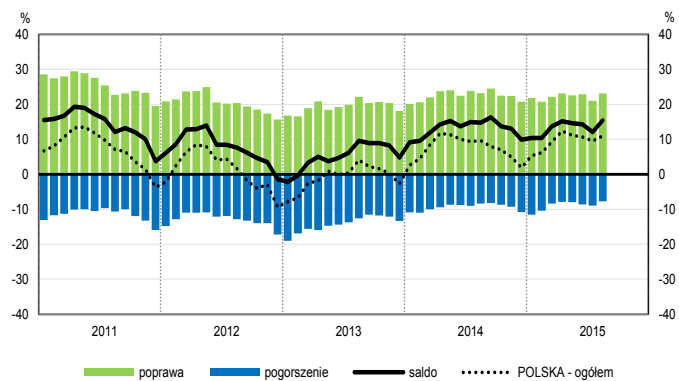
Przetwórstwo przemysłowe (sekcja C)



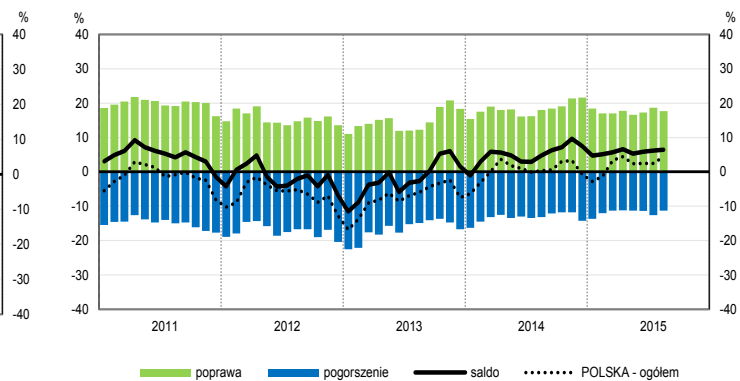
Budownictwo (sekcja F)



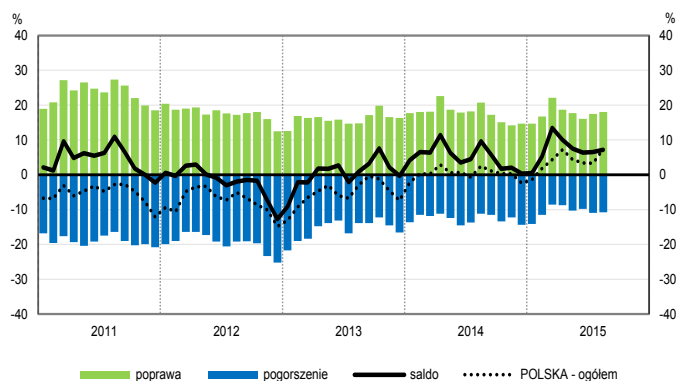
Handel hurtowy (dział 46)



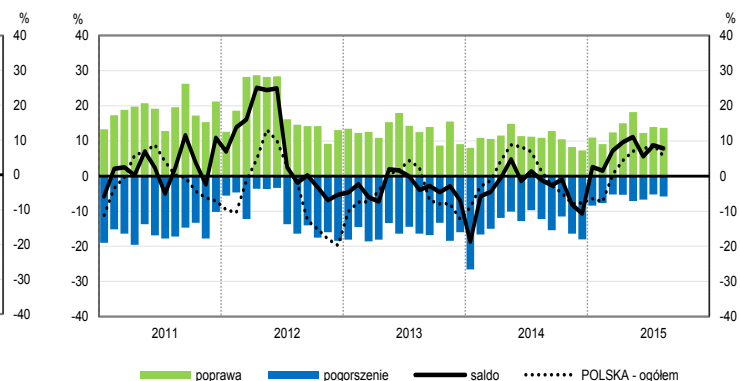
Handel detaliczny (działy 45+47)



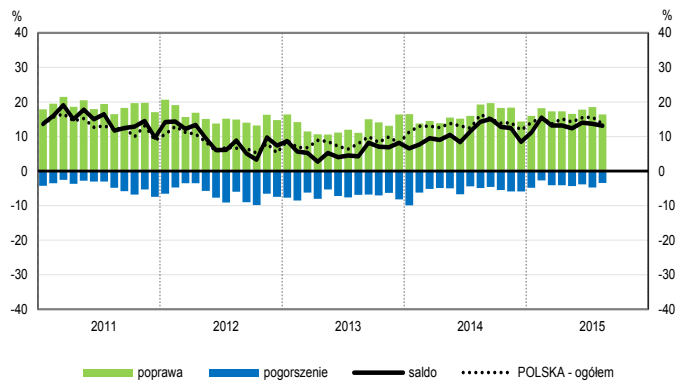
Transport i gospodarka magazynowa (sekcja H)



Zakwaterowanie i gastronomia (sekcja I)

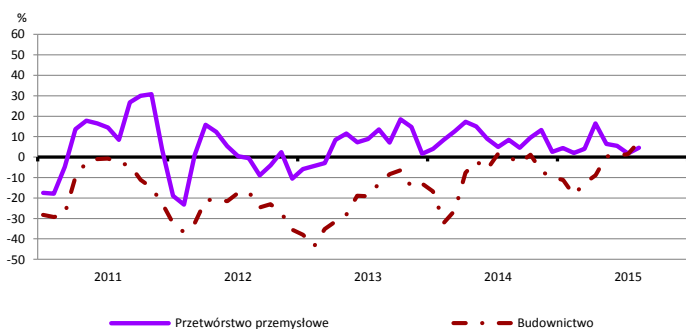


Informacja i komunikacja (sekcja J)

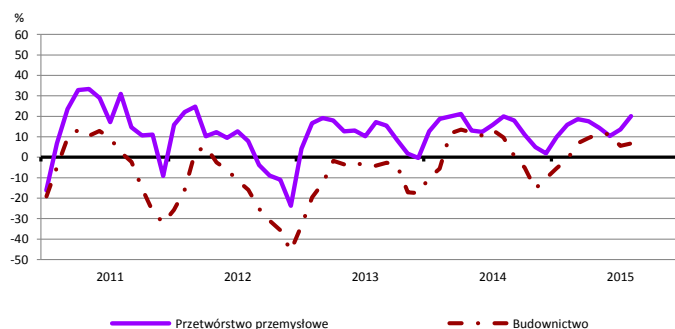


WYBRANE WSKAŹNIKI WEDŁUG SEKCJI / DZIAŁÓW PKD

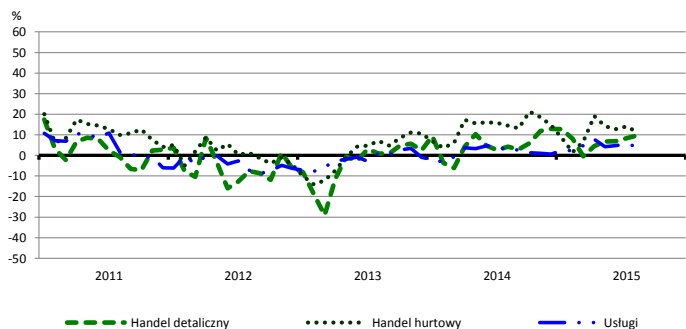
Bieżąca produkcja



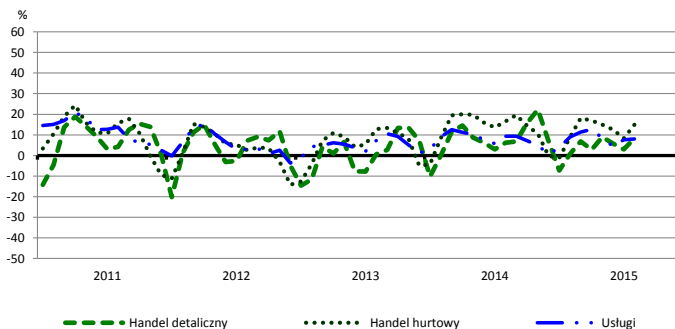
Przewidywana produkcja



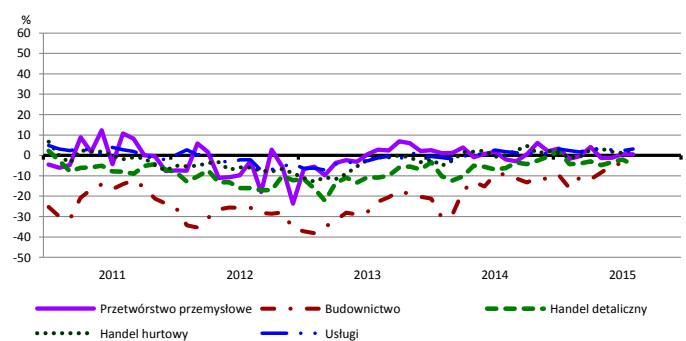
Bieżąca sprzedaż



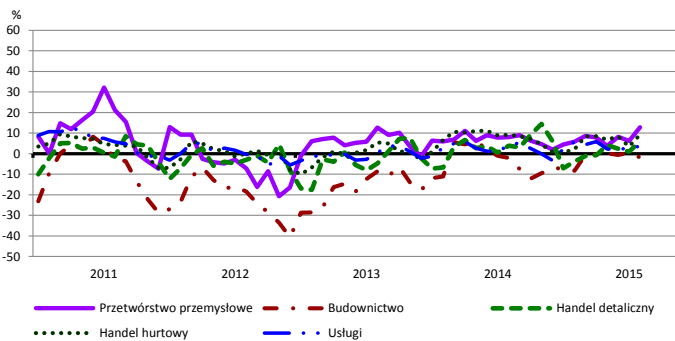
Przewidywana sprzedaż



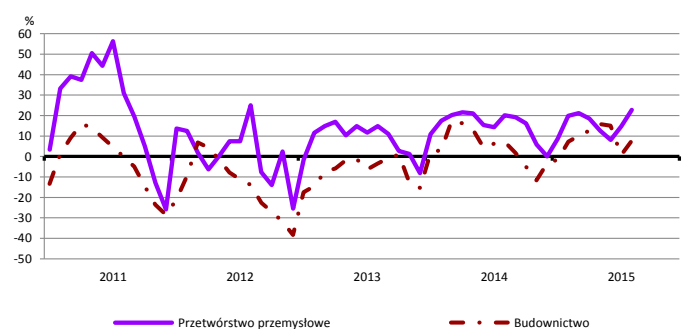
Bieżąca sytuacja finansowa



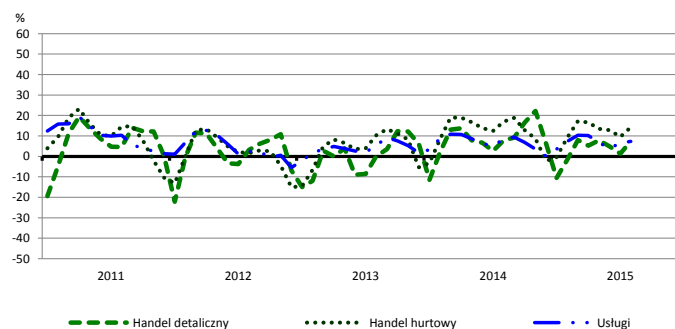
Przewidywana sytuacja finansowa



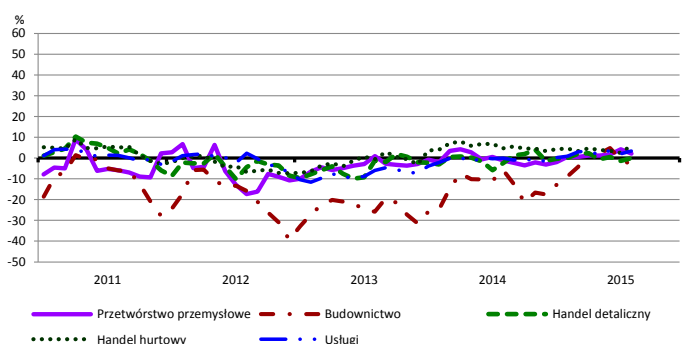
Przewidywany portfel zamówień na rynku krajowym



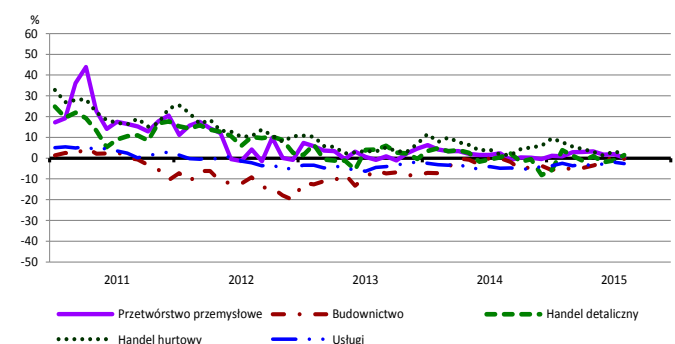
Przewidywany popyt



Przewidywane zatrudnienie

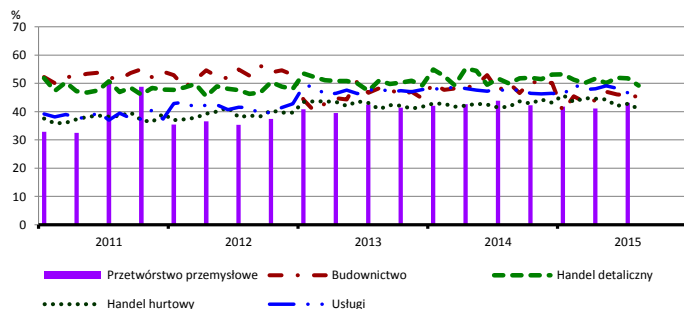


Przewidywane ceny

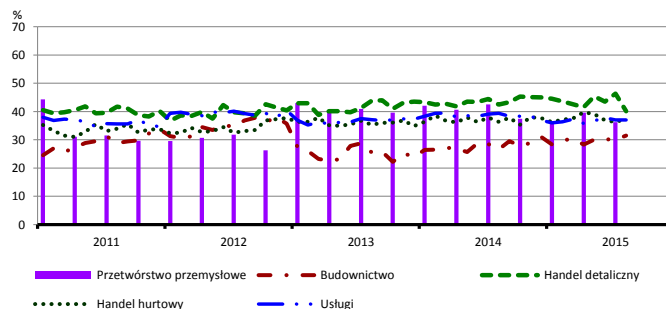


BARIERY DZIAŁALNOŚCI GOSPODARCZEJ

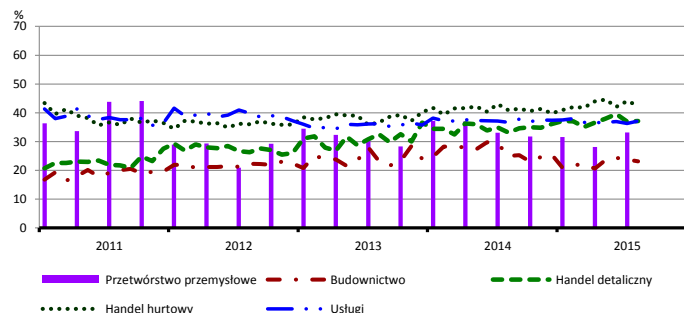
Koszty zatrudnienia



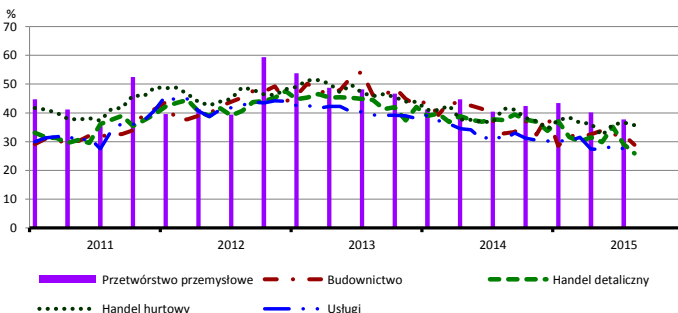
Wysokie obciążenia na rzecz budżetu



Niejasne i niespójne przepisy prawne



Niepewność ogólnej sytuacji gospodarczej



Największy odsetek przedsiębiorców **nieodczuwających żadnych barier w prowadzeniu bieżącej działalności gospodarczej** w sierpniu br. jest odnotowany w jednostkach prowadzących działalność z zakresu handlu detalicznego (8,7%), w dalszej kolejności – usług (7,9%), handlu hurtowego (7,5%), budownictwa (7,4%).

Największe trudności napotykane przez przedsiębiorstwa **budowlano-montażowe** zgłaszające bariery związane są z konkurencją na rynku (60% w sierpniu br., 59% w analogicznym miesiącu ub. r.). W skali roku w największym stopniu wzrosło znaczenie barier związanych z niedoborem wykwalifikowanych pracowników (z 14% do 22%), kosztami finansowej obsługi działalności (z 28% do 34%) oraz wysokimi obciążeniami na rzecz budżetu (z 27% do 32%), natomiast spadło – bariery związanej z kosztami zatrudnienia (z 50% do 45%).

Podmioty prowadzące działalność w zakresie **handlu hurtowego** najczęściej wskazują trudności związane z konkurencją na rynku (barierę tę sygnalizuje 59% przedsiębiorstw w sierpniu br., 60% w analogicznym miesiącu ub. r.). W ujęciu rocznym najbardziej spadło znaczenie barier związanych z niedostatecznym popytem (z 40% do 34%) oraz niepewnością ogólnej sytuacji gospodarczej (z 42% do 36%).

Przedsiębiorcy prowadzący działalność z zakresu **handlu detalicznego** najbardziej odczuwają trudności związane z konkurencją na rynku (barierę tę sygnalizuje w sierpniu br. 65% przedsiębiorstw, 61% w analogicznym miesiącu ub. r.). W skali roku najbardziej spadło znaczenie bariery związanej z niepewnością ogólnej sytuacji gospodarczej (z 38% do 26%).

Największe trudności wskazywane przez firmy **usługowe** zgłaszające bariery związane są z konkurencją firm krajowych (53% w sierpniu br., 52% przed rokiem) oraz kosztami zatrudnienia (47% w sierpniu bieżącego i ubiegłego roku).

W **przetwórstwie przemysłowym** badaniem objęte są podmioty o liczbie pracujących 10 i więcej osób. W pozostałych badaniach (**budownictwo, handel hurtowy i detaliczny, usługi**) uczestniczą również podmioty o liczbie pracujących do 9 osób.

Przetwórstwo przemysłowe — sekcja C; **Budownictwo** — sekcja F; **Handel hurtowy** — dział 46; **Handel detaliczny** — działy 45 i 47
Usługi — sekcje: H – Transport i gospodarka magazynowa, I – Działalność związana z zakwaterowaniem i usługami gastronomicznymi, J – Informacja i komunikacja, K – Działalność finansowa i ubezpieczeniowa, L – Działalność związana z obsługą rynku nieruchomości, M – Działalność profesjonalna, naukowa i techniczna, N – Działalność w zakresie usług administrowania i działalność wspierająca, P – Edukacja, Q – Opieka zdrowotna i pomoc społeczna, R – Działalność związana z kulturą, rozrywką i rekreacją, S – Pozostała działalność usługowa

Opracowanie merytoryczne:
Departament Przedsiębiorstw
 Hanna Sękowska Tel. 22 608 36 51,
 Magdalena Świącka Tel. 22 608 35 50,
 Olga Gaca Tel. 22 608 36 51,
 Hubert Stęfaniak Tel. 22 608 35 50,
 Łukasz Gontarz Tel. 22 608 35 50.

Rzeczposzechnianie:
Rzecznik Prasowy Prezesa GUS
Artur Satora
 Tel: 22 608 3475, 22 608 3009
 e-mail: rzecznik@stat.gov.pl

Wyniki badania koniunktury w przemyśle, budownictwie, handlu i usługach można znaleźć na stronie GUS
<http://stat.gov.pl/obszary-tematyczne/koniunktura/koniunktura/koniunktura-w-przemysle-budownictwie-handlu-i-uslugach-2000-2015.4.8.html>
 Zeszyt Metodologiczny „Badanie koniunktury gospodarczej GUS”, 2015
http://stat.gov.pl/download/gfx/portalinformacyjny/pl/defaultaktualnosci/5516/5/6/1/badanie_koniunktury_gospodarczej_2015.pdf