

Informacje bieżące

Wyniki wstępne

Warszawa, 2014-01-29

**KONIUNKTURA GOSPODARCZA**

w styczniu 2014 r.

opinie formułowane przez jednostki, których siedziba znajduje się  
w WOJEWÓDZTWIE MAZOWIECKIM

Przedsiębiorstwa z siedzibą w województwie mazowieckim ogólny klimat koniunktury w **przetwórstwie przemysłowym** oceniają w styczniu optymistycznie, lepiej niż przed miesiącem. Przewidywania dotyczące portfela zamówień, produkcji i sytuacji finansowej są korzystne, wobec nieznacznie negatywnych prognoz formułowanych w grudniu. Bieżący portfel zamówień i produkcja są rozszerzane w tempie nieco szybszym niż w ubiegłym miesiącu. Sytuacja finansowa oceniana jest pozytywnie, podobnie jak w grudniu. Przedsiębiorcy planują niewielkie redukcje zatrudnienia, mniejsze od zapowiadanych przed miesiącem. Ceny wyrobów przemysłowych mogą nadal rosnąć.

Ogólny klimat koniunktury w **budownictwie** oceniany jest w styczniu mniej negatywnie niż w grudniu. Prognozy portfela zamówień, produkcji budowlano-montażowej oraz sytuacji finansowej są lepsze od formułowanych w ubiegłym miesiącu, przy czym przewidywania dotyczące portfela zamówień są nieznacznie optymistyczne, natomiast prognozy produkcji budowlano-montażowej i sytuacji finansowej – nadal pesymistyczne. Odpowiednie diagnozy są niekorzystne. Przedsiębiorcy zapowiadają mniej znaczący niż planowano w grudniu spadek zatrudnienia. Ceny robót budowlano-montażowych mogą zmniejszać się w stopniu zbliżonym do oczekiwanego w ubiegłym miesiącu.

Ogólny klimat koniunktury w **handlu hurtowym** oceniany jest bardziej optymistycznie niż w grudniu. Diagnozy sprzedaży są pozytywne, choć ostrożniejsze od sygnalizowanych w ubiegłym miesiącu. Prognozy w tym zakresie są niekorzystne, zbliżone do formułowanych w grudniu. Utrzymują się nieznacznie pesymistyczne oceny bieżącej sytuacji finansowej. Odpowiednie przewidywania są optymistyczne, wobec negatywnych prognoz sprzed miesiąca. Możliwy jest niewielki wzrost zatrudnienia. Przedsiębiorcy przewidują, iż w najbliższych trzech miesiącach ceny mogą nadal rosnąć.

Oceny ogólnego klimatu koniunktury w **handlu detalicznym** są nieznacznie pesymistyczne, wobec korzystnych opinii sprzed miesiąca. Prognozy sprzedaży oraz sytuacji finansowej są negatywne, gorsze od formułowanych w grudniu. Oceny bieżącej sprzedaży są bardziej pozytywne niż w ubiegłym miesiącu. Diagnozy sytuacji finansowej są mniej niekorzystne od zgłoszonych w grudniu. Zapowiadany jest niewielki spadek zatrudnienia. Przedsiębiorcy przewidują, iż w najbliższych trzech miesiącach ceny towarów mogą rosnąć.

Oceny koniunktury formułowane w styczniu przez podmioty z sekcji **informacja i komunikacja** są nieco mniej optymistyczne wobec odnotowanych przed miesiącem i przed rokiem. Jednostki z sekcji **transport i gospodarka magazynowa** oceniają koniunkturę korzystnie, wobec negatywnych opinii z grudnia i stycznia ub. r. Kierujący firmami z sekcji **działalność związana z zakwaterowaniem i usługami gastronomicznymi** zgłaszają oceny bardziej pesymistyczne niż przed miesiącem i przed rokiem.

W **przetwórstwie przemysłowym** badaniem objęte są podmioty o liczbie pracujących 10 i więcej osób. W pozostałych badaniach (**budownictwo, handel hurtowy i detaliczny, usługi**) uczestniczą również podmioty o liczbie pracujących do 9 osób.

**Przetwórstwo przemysłowe** — sekcja C; **Budownictwo** — sekcja F; **Handel hurtowy** — dział 46; **Handel detaliczny** — działy 45 i 47

**Usługi** — sekcje: H – Transport i gospodarka magazynowa, I – Działalność związana z zakwaterowaniem i usługami gastronomicznymi, J – Informacja i komunikacja, K – Działalność finansowa i ubezpieczeniowa, L – Działalność związana z obsługą rynku nieruchomości, M – Działalność profesjonalna, naukowa i techniczna, N – Działalność w zakresie usług administrowania i działalność wspierająca, P – Edukacja, Q – Opieka zdrowotna i pomoc społeczna, R – Działalność związana z kulturą, rozrywką i rekreacją, S – Pozostała działalność usługowa

Opracowanie:

Departament Przedsiębiorstw

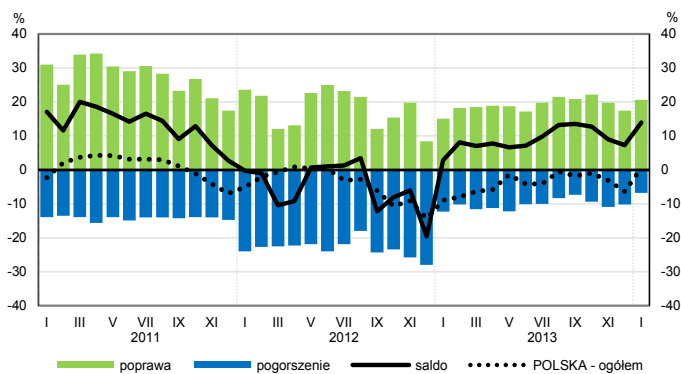
Kontakt w sprawach merytorycznych:

Hanna Sękowska tel. 22 608 36 51, Magdalena Świącka tel. 22 608 35 50, Olga Gaca tel. 22 608 36 51,

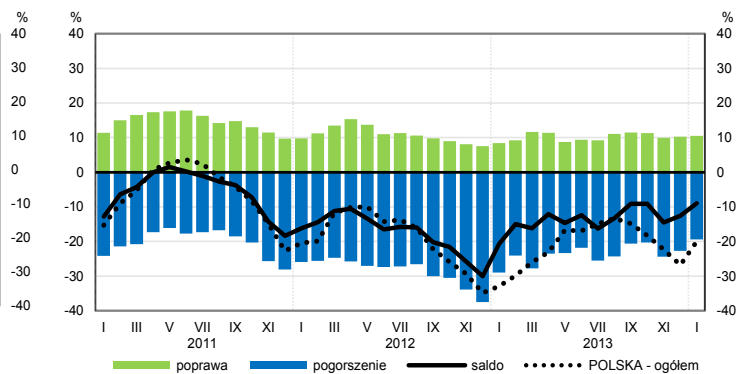
Hubert Stefaniak tel. 22 608 35 50, Łukasz Gontarz tel. 22 608 36 51.

# OGÓLNY KLIMAT KONIUNKTURY WEDŁUG SEKCJI / DZIAŁÓW PKD

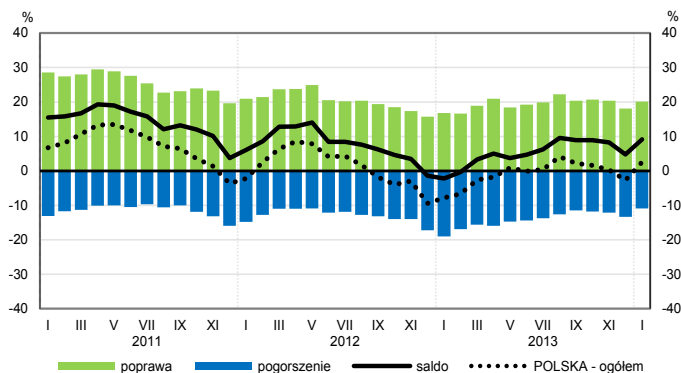
## Przetwórstwo przemysłowe (sekcja C)



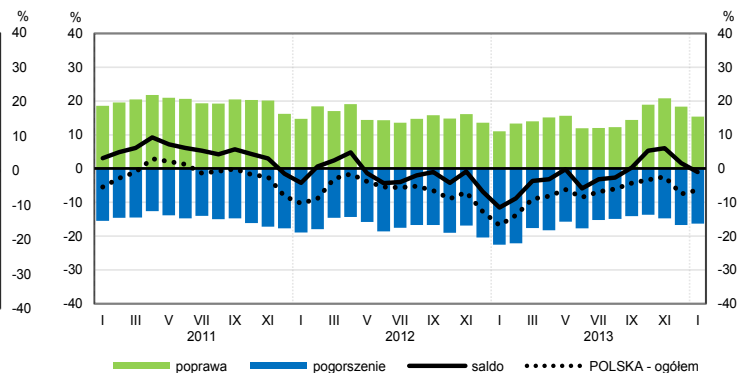
## Budownictwo (sekcja F)



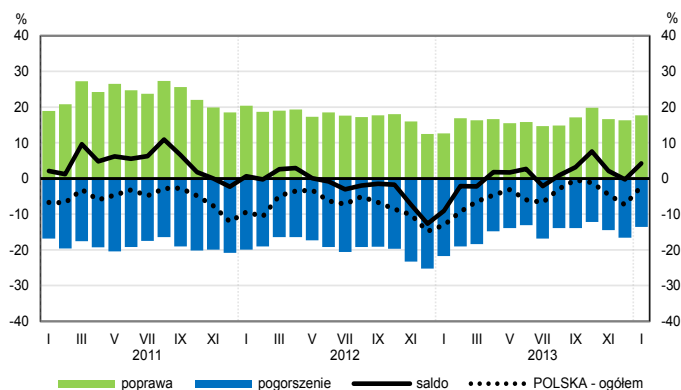
## Handel hurtowy (dział 46)



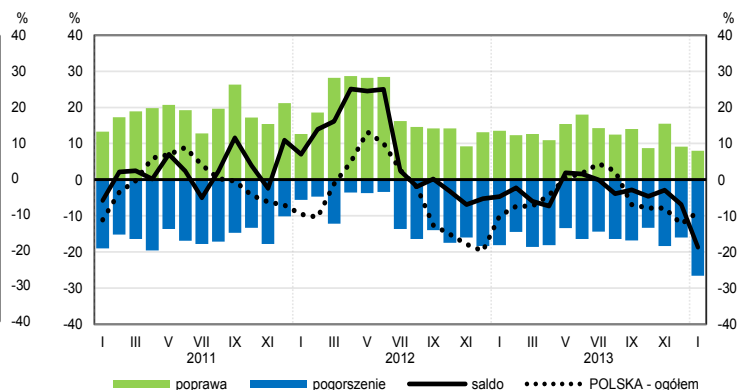
## Handel detaliczny (dział 45+47)



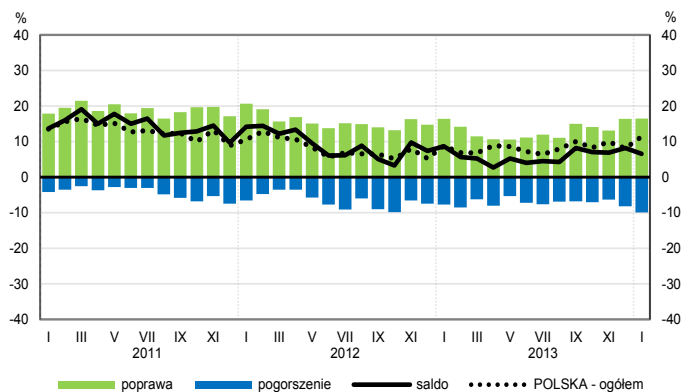
## Transport i gospodarka magazynowa (sekcja H)



## Zakwaterowanie i gastronomia (sekcja I)

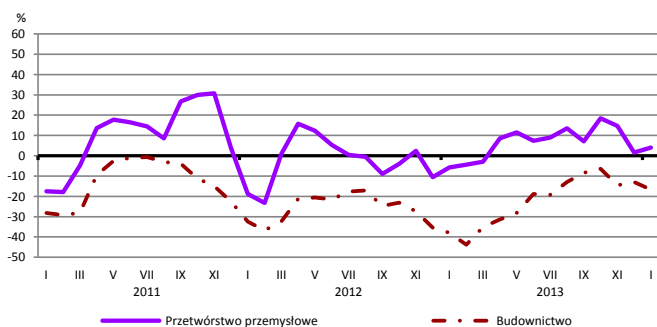


## Informacja i komunikacja (sekcja J)

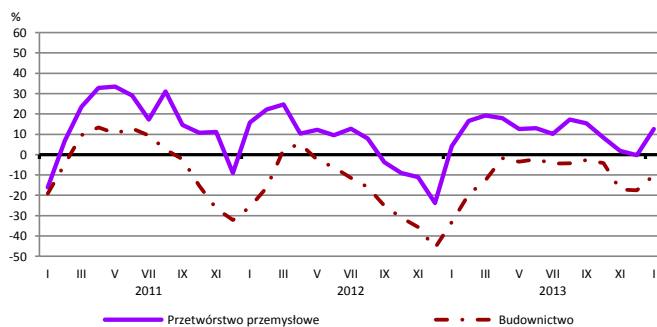


# WYBRANE WSKAŹNIKI WEDŁUG SEKCJI / DZIAŁÓW PKD

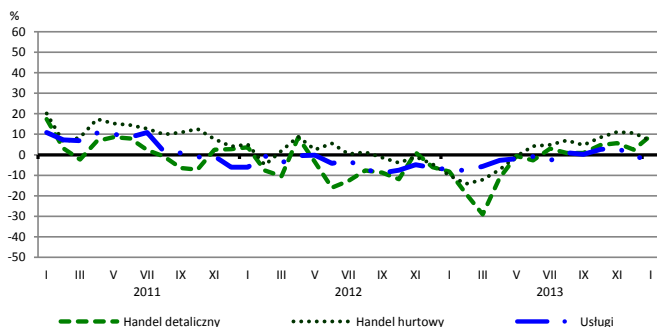
## Bieżąca produkcja



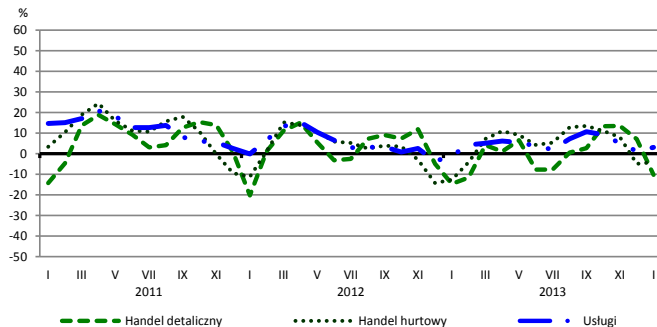
## Przewidywana produkcja



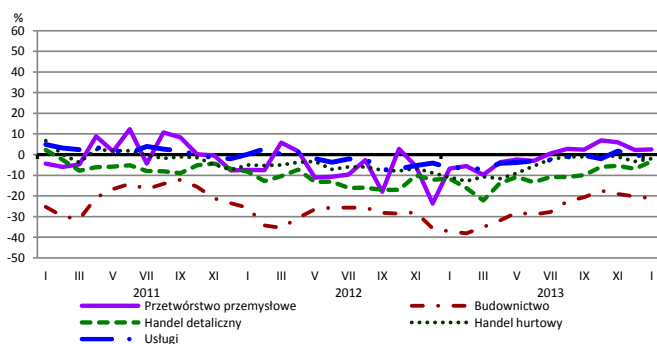
## Bieżąca sprzedaż



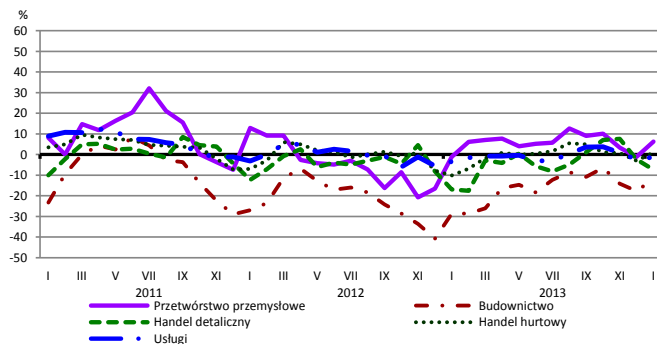
## Przewidywana sprzedaż



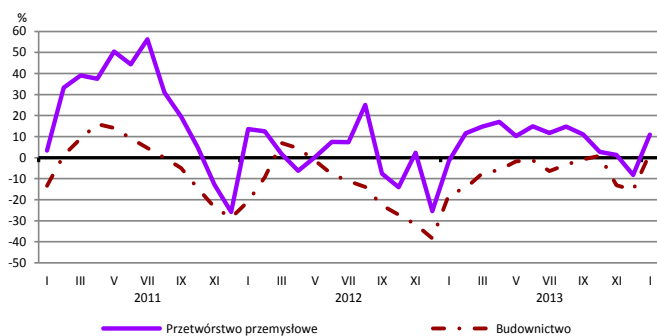
## Bieżąca sytuacja finansowa



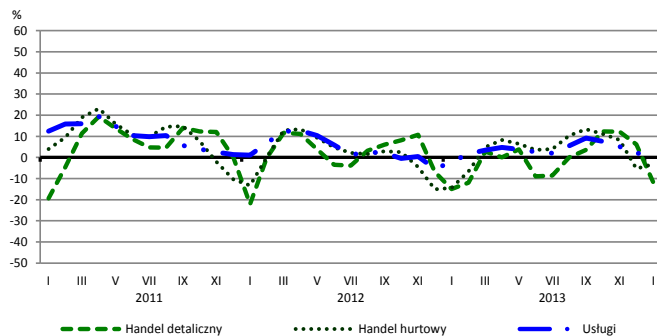
## Przewidywana sytuacja finansowa



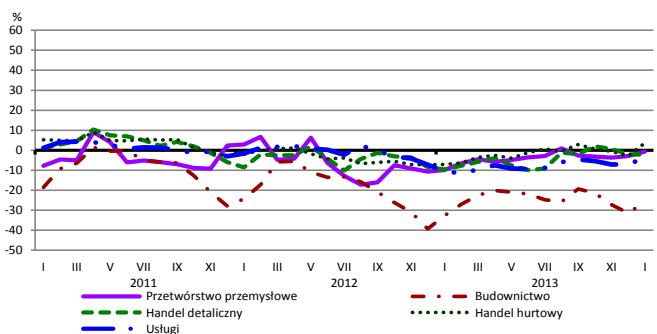
## Przewidywany portfel zamówień na rynku krajowym



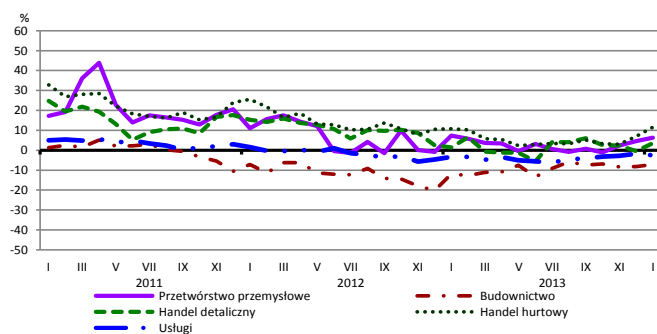
## Przewidywany popyt



## Przewidywane zatrudnienie

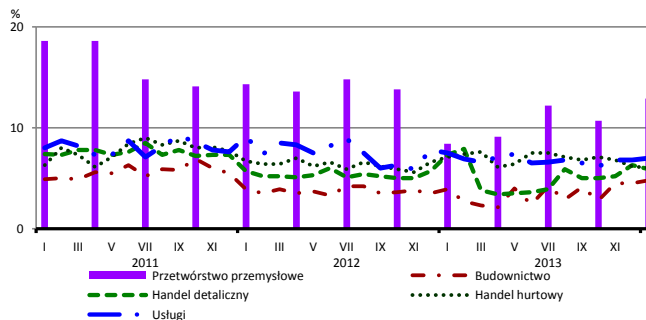


## Przewidywane ceny

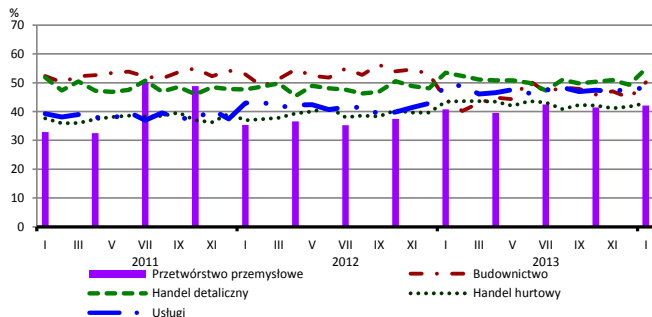


# BARIERY DZIAŁALNOŚCI GOSPODARCZEJ

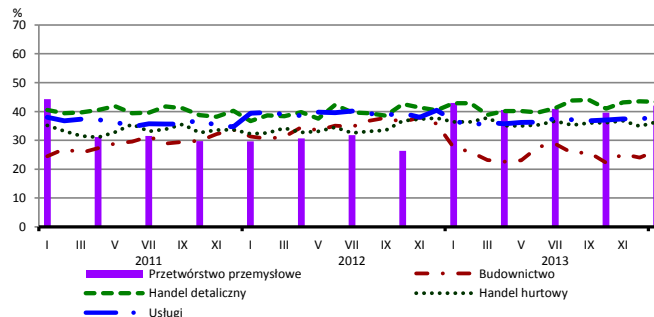
## Brak barier



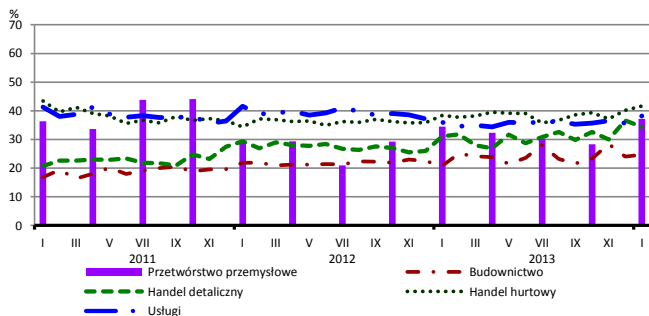
## Koszty zatrudnienia



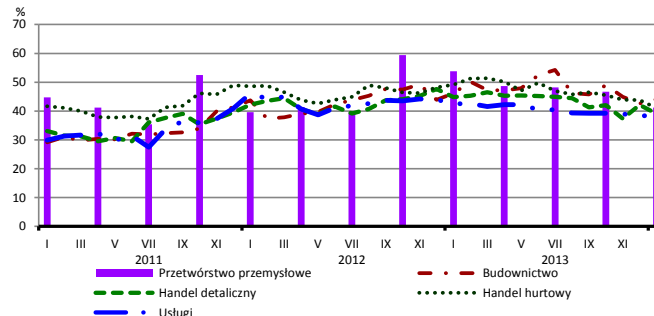
## Wysokie obciążenia na rzecz budżetu



## Niejasne i niespójne przepisy prawne



## Niepewność ogólnej sytuacji gospodarczej



Największy odsetek przedsiębiorców **nieodczuwających żadnych barier w prowadzeniu bieżącej działalności gospodarczej** w styczniu br. jest odnotowany w jednostkach prowadzących działalność z zakresu przemysłu (12,9%), w dalszej kolejności – usług (7,0%), handlu hurtowego (6,0%), handlu detalicznego (5,9%), budownictwa (4,8%).

W jednostkach z zakresu **przetwórstwa przemysłowego**, które nie sygnalizują braku utrudnień swojej działalności, najczęściej zgłaszanymi barierami są niedostateczny popyt na rynku krajowym (53% w styczniu ubiegłego i bieżącego roku), koszty zatrudnienia (42% w styczniu br., 41% w analogicznym miesiącu ub. r.) oraz wysokie obciążenia na rzecz budżetu (42% w styczniu br., 43% przed rokiem). Bariery, której znaczenie spadło w skali roku w największym stopniu jest niepewność ogólnej sytuacji gospodarczej (z 54% do 41%).

Największe trudności napotymane przez przedsiębiorstwa **budowlano-montażowe** zgłaszające bariery związane są z konkurencją na rynku (61% w styczniu br., 59% w analogicznym miesiącu ub. r.). W skali roku w największym stopniu wzrosło znaczenie bariery związanej z niedostatecznym popytem (z 42% do 49%), natomiast spadło – barier związanych z kosztami materiałów (z 34% do 30%) i kosztami finansowej obsługi działalności (z 25% do 21%).

Podmioty prowadzące działalność w zakresie **handlu hurtowego** najczęściej wskazują trudności związane z konkurencją na rynku (barierę tę sygnalizuje 61% przedsiębiorstw w styczniu br., 52% w analogicznym miesiącu ub. r. – jest to bariera, której znaczenie w skali roku wzrosło w największym stopniu). Bariery, której znaczenie najbardziej spadło w skali roku jest niepewność ogólnej sytuacji gospodarczej (z 49% do 41%).

Przedsiębiorcy prowadzący działalność z zakresu **handlu detalicznego** najbardziej odczuwają bariery związane z konkurencją na rynku (barierę tę sygnalizuje w styczniu br. 57% przedsiębiorstw, 55% w analogicznym miesiącu ub. r.) oraz kosztami zatrudnienia (55% w styczniu br., 54% przed rokiem). Bariery, których znaczenie w skali roku spadło w największym stopniu są niepewność ogólnej sytuacji gospodarczej (z 45% do 39%) oraz niedostateczny popyt (z 54% do 49%).

Największe trudności wskazywane przez firmy **usługowe** zgłaszające bariery związane są z konkurencją firm krajowych (53% w styczniu br., 50% przed rokiem).