

Warszawa, 2015-02-27

**KONIUNKTURA GOSPODARCZA**

w lutym 2015 r.

opinie formułowane przez jednostki, których siedziba znajduje się  
w WOJEWÓDZTWIE MAZOWIECKIM

Przedsiębiorstwa z siedzibą w województwie mazowieckim ogólny klimat koniunktury w **przetwórstwie przemysłowym** oceniają w lutym optymistycznie, podobnie jak w ubiegłym miesiącu. Bieżąca produkcja rośnie wolniej niż sygnalizowano w styczniu. Portfel zamówień i sytuacja finansowa oceniane są negatywnie. W najbliższych trzech miesiącach portfel zamówień i produkcja mogą wzrastać szybciej niż zapowiadano w styczniu. Korzystne przewidywania w zakresie sytuacji finansowej są nieco lepsze od formułowanych w ubiegłym miesiącu. Planowany jest nieznaczny wzrost zatrudnienia, wobec spadku zapowiadanego w styczniu. Przedsiębiorcy przewidują, że ceny wyrobów przemysłowych mogą nieznacznie rosnąć, podobnie jak oczekiwano w ubiegłym miesiącu.

Ogólny klimat koniunktury w **budownictwie** oceniany jest w lutym nieco bardziej negatywnie niż w styczniu. Diagnozy dotyczące portfela zamówień, produkcji budowlano-montażowej i sytuacji finansowej są bardziej pesymistyczne od zgłaszanych przed miesiącem. Prognozy portfela zamówień są optymistyczne, wobec niekorzystnych przewidywań formułowanych w styczniu. Mimo to prognozy dotyczące produkcji budowlano-montażowej oraz sytuacji finansowej są nadal negatywne. Redukcje zatrudnienia mogą być mniejsze od planowanych przed miesiącem. Przedsiębiorcy przewidują, że ceny robót budowlano-montażowych będą spadać nieco wolniej niż oczekiwano w styczniu.

Ogólny klimat koniunktury w **handlu hurtowym** w lutym oceniany jest korzystnie, podobnie jak w styczniu. Bieżąca sprzedaż nieznacznie rośnie, ale wolniej niż miesiąc wcześniej. Diagnozy sytuacji finansowej są pesymistyczne, wobec pozytywnych opinii ze stycznia. Prognozy sprzedaży oraz sytuacji finansowej są optymistyczne, lepsze od formułowanych w ubiegłym miesiącu. Planowany jest niewielki wzrost zatrudnienia, na poziomie oczekiwanym w styczniu. Przedsiębiorcy przewidują nieznaczne spowolnienie dynamiki cen.

Ogólny klimat koniunktury w **handlu detalicznym** oceniany jest w lutym korzystnie, podobnie jak przed miesiącem. Bieżąca sprzedaż rośnie, chociaż wolniej niż w styczniu. Odpowiednie przewidywania są nieznacznie optymistyczne, lepsze od formułowanych miesiąc wcześniej. Diagnozy sytuacji finansowej są niekorzystne, przy pozytywnych opiniach ze stycznia. Poprawiają się, mimo to nadal negatywne, prognozy w tym zakresie. Dyrektorzy firm nie planują zmian w poziomie zatrudnienia. Przedsiębiorcy przewidują niewielkie przyspieszenie dynamiki cen.

Podmioty z sekcji **informacja i komunikacja** oceniają koniunkturę w lutym bardziej optymistycznie niż przed miesiącem i przed rokiem. Jednostki z sekcji **transport i gospodarka magazynowa** formułują korzystne oceny koniunktury, zbliżone do zgłaszanych w lutym ub. r. i lepsze niż w styczniu br. Oceny koniunktury formułowane przez jednostki z sekcji **działalność związana z zakwaterowaniem i usługami gastronomicznymi** są pozytywne, podobne do zgłaszanych przed miesiącem i lepsze niż przed rokiem.

W **przetwórstwie przemysłowym** badaniem objęte są podmioty o liczbie pracujących 10 i więcej osób. W pozostałych badaniach (**budownictwo, handel hurtowy i detaliczny, usługi**) uczestniczą również podmioty o liczbie pracujących do 9 osób.

**Przetwórstwo przemysłowe** — sekcja C; **Budownictwo** — sekcja F; **Handel hurtowy** — dział 46; **Handel detaliczny** — działy 45 i 47

**Usługi** — sekcje: H – Transport i gospodarka magazynowa, I – Działalność związana z zakwaterowaniem i usługami gastronomicznymi, J – Informacja i komunikacja, K – Działalność finansowa i ubezpieczeniowa, L – Działalność związana z obsługą rynku nieruchomości, M – Działalność profesjonalna, naukowa i techniczna, N – Działalność w zakresie usług administrowania i działalność wspierająca, P – Edukacja, Q – Opieka zdrowotna i pomoc społeczna, R – Działalność związana z kulturą, rozrywką i rekreacją, S – Pozostała działalność usługowa

Opracowanie:

Departament Przedsiębiorstw

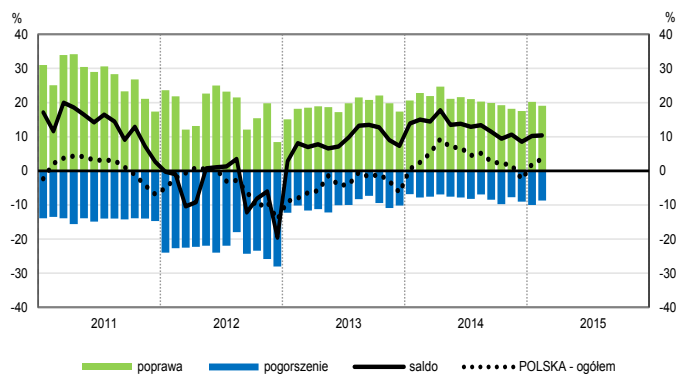
Kontakt w sprawach merytorycznych:

Hanna Sękowska tel. 22 608 36 51, Magdalena Świącka tel. 22 608 35 50, Olga Gaca tel. 22 608 36 51,

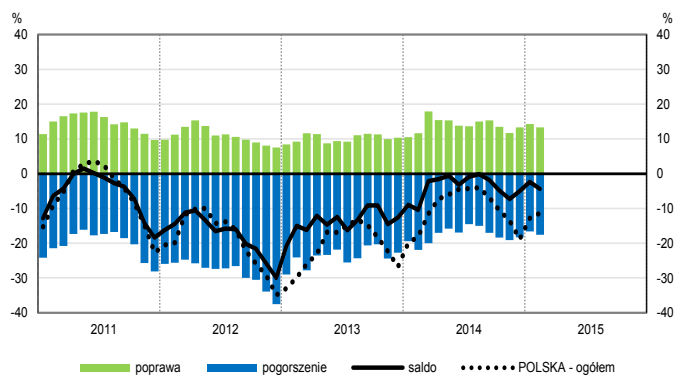
Hubert Stefaniak tel. 22 608 35 50, Łukasz Gontarz tel. 22 608 36 51.

# OGÓLNY KLIMAT KONIUNKTURY WEDŁUG SEKCJI / DZIAŁÓW PKD

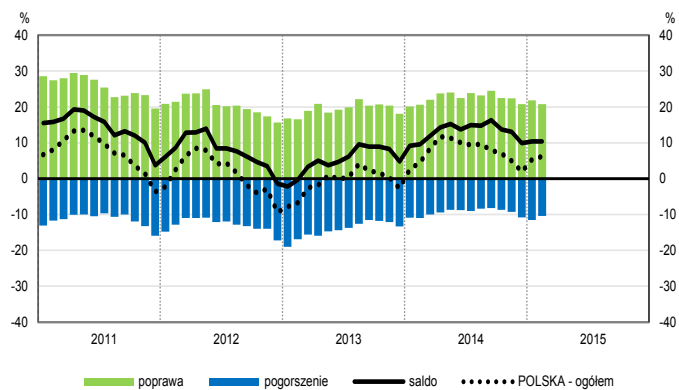
## Przetwórstwo przemysłowe (sekcja C)



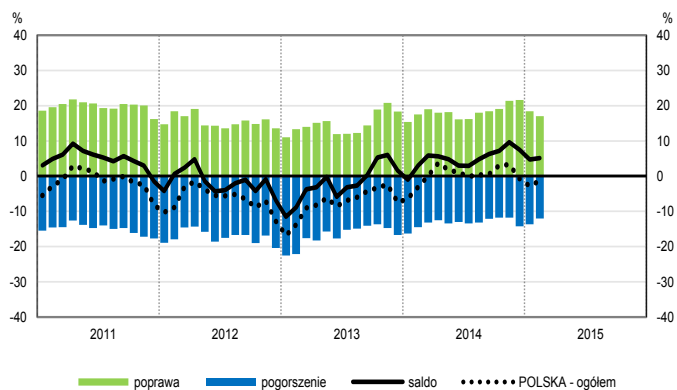
## Budownictwo (sekcja F)



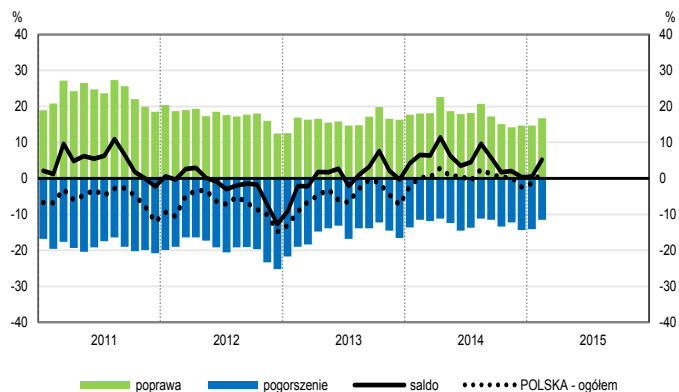
## Handel hurtowy (dział 46)



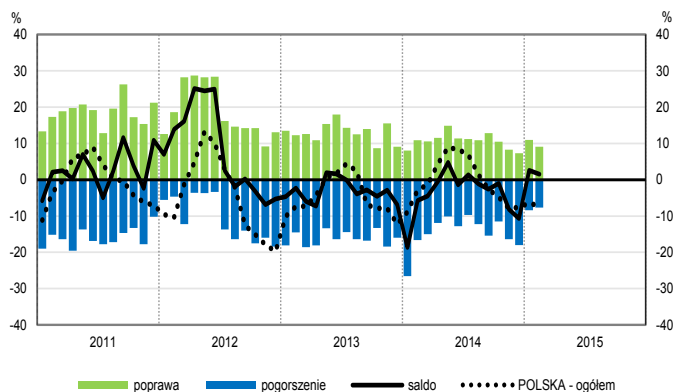
## Handel detaliczny (działy 45+47)



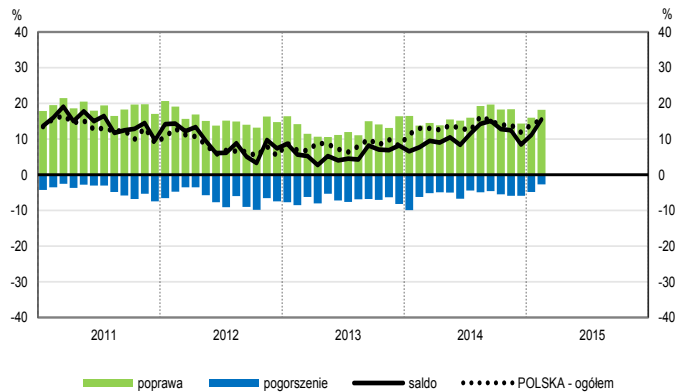
## Transport i gospodarka magazynowa (sekcja H)



## Zakwaterowanie i gastronomia (sekcja I)

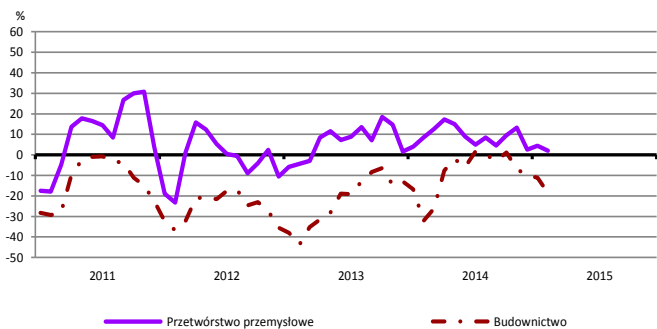


## Informacja i komunikacja (sekcja J)

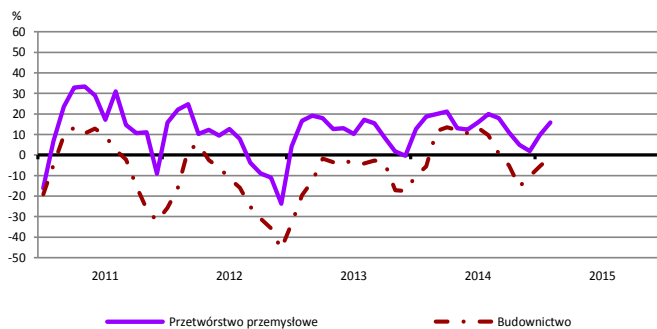


# WYBRANE WSKAŹNIKI WEDŁUG SEKCJI / DZIAŁÓW PKD

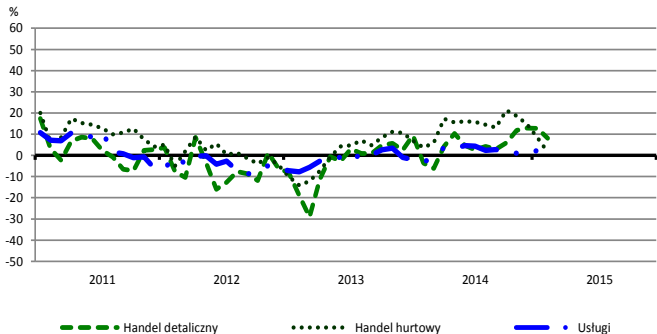
## Bieżąca produkcja



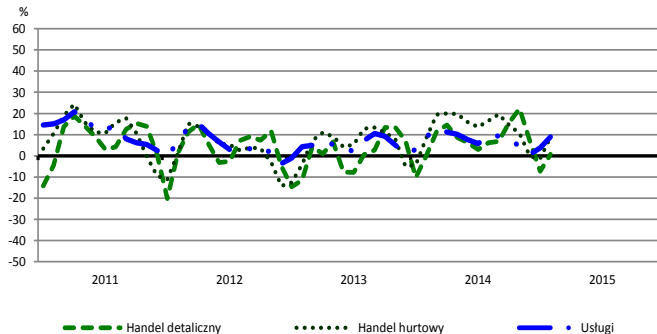
## Przewidywana produkcja



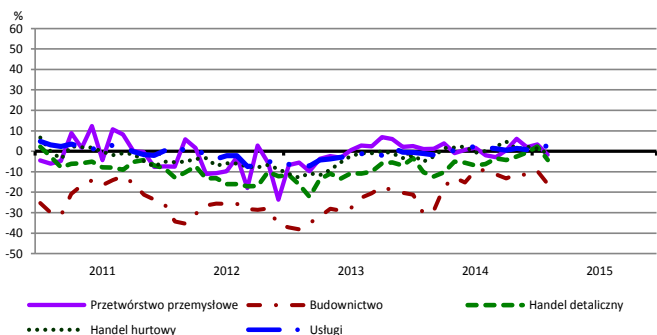
## Bieżąca sprzedaż



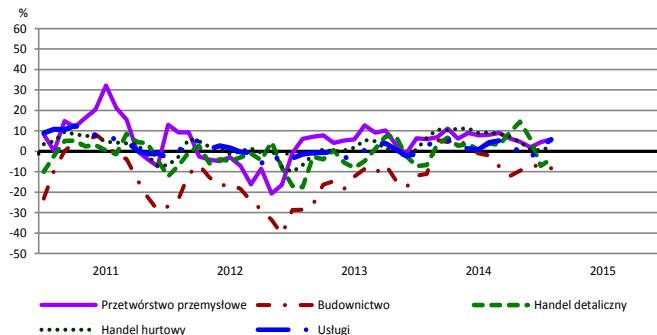
## Przewidywana sprzedaż



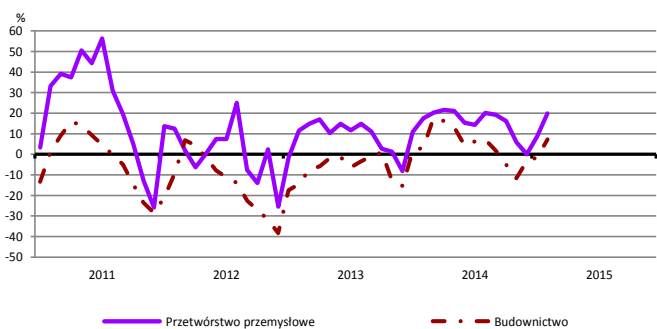
## Bieżąca sytuacja finansowa



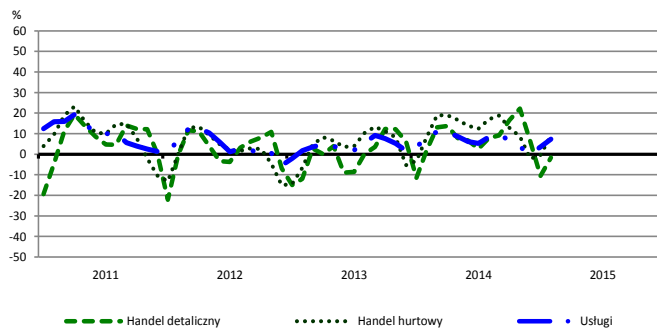
## Przewidywana sytuacja finansowa



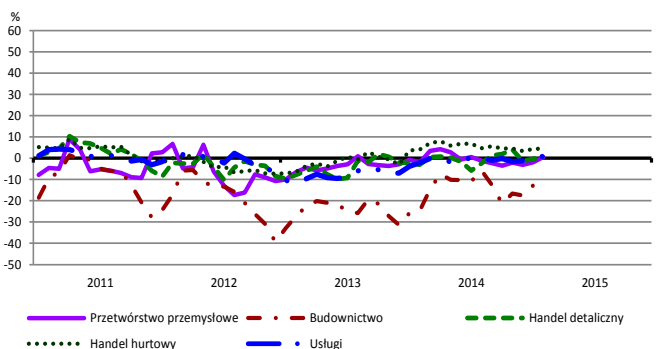
## Przewidywany portfel zamówień na rynku krajowym



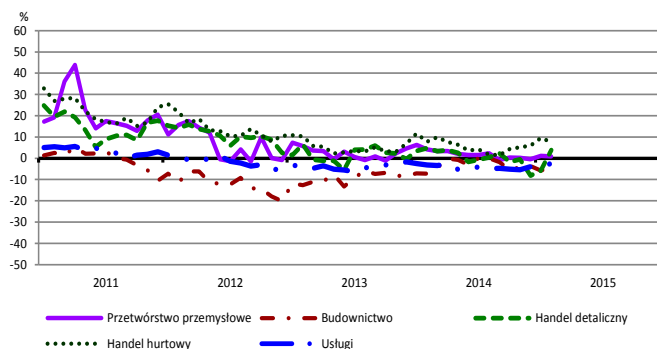
## Przewidywany popyt



## Przewidywane zatrudnienie

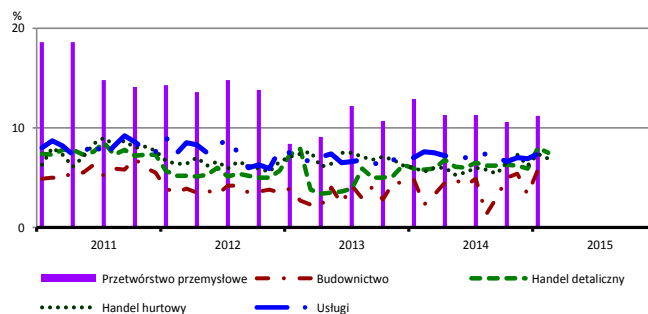


## Przewidywane ceny

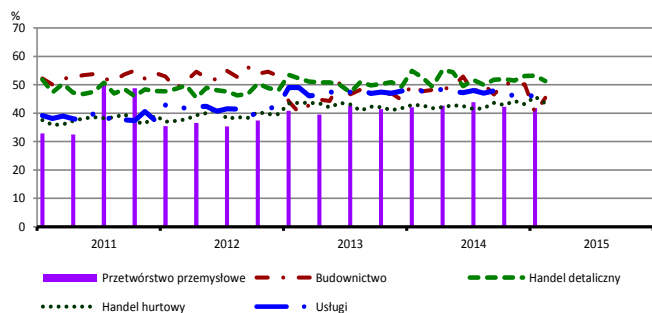


# BARIERY DZIAŁALNOŚCI GOSPODARCZEJ

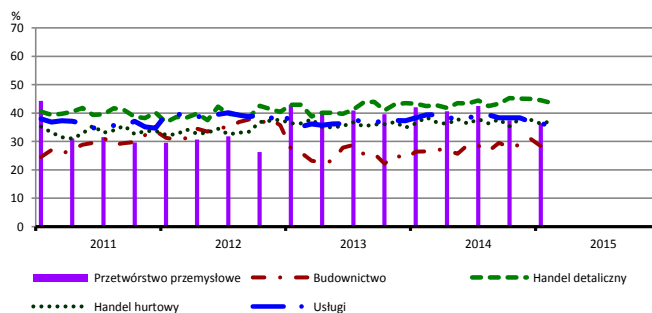
## Brak barier



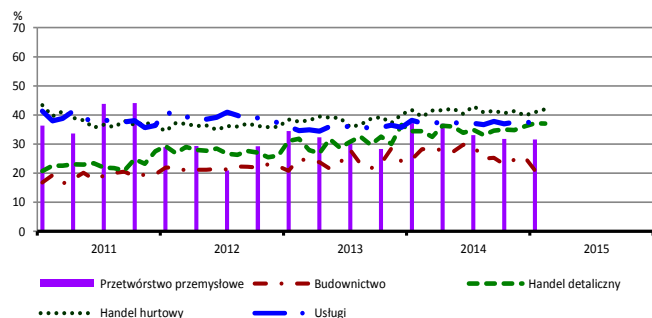
## Koszty zatrudnienia



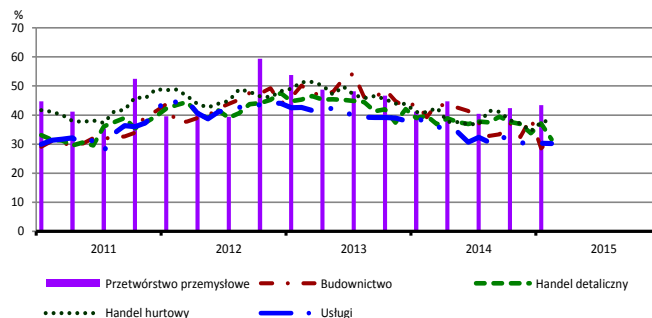
## Wysokie obciążenia na rzecz budżetu



## Niejasne i niespójne przepisy prawne



## Niepewność ogólnej sytuacji gospodarczej



Największy odsetek przedsiębiorców **nieodczuwających żadnych barier w prowadzeniu bieżącej działalności gospodarczej** w lutym br. jest odnotowany w jednostkach prowadzących działalność z zakresu handlu detalicznego (7,5%), w dalszej kolejności – usług (7,2%), handlu hurtowego (6,9%), budownictwa (6,2%).

Największe trudności napotymane przez przedsiębiorstwa **budowlano-montażowe** zgłaszające bariery związane są z konkurencją na rynku (61% w lutym bieżącego i ubiegłego roku). W porównaniu z lutym 2014 r. w największym stopniu wzrosło znaczenie barier związanych z niedoborem wykwalifikowanych pracowników (z 8% do 19%) oraz kosztami finansowej obsługi działalności (z 24% do 31%), natomiast spadło – barier związanych z niedostatecznym popytem (z 50% do 42%), niepewnością ogólnej sytuacji gospodarczej (z 39% do 32%) oraz niejasnymi i niespójnymi przepisami prawnymi (z 28% do 22%).

Podmioty prowadzące działalność w zakresie **handlu hurtowego** najczęściej wskazują trudności związane z konkurencją na rynku (barierę tę sygnalizuje w lutym br. 60% przedsiębiorstw, 61% w analogicznym miesiącu ub. r.).

Przedsiębiorcy prowadzący działalność z zakresu **handlu detalicznego** najbardziej odczuwają bariery związane z konkurencją na rynku (barierę tę sygnalizuje w lutym br. 64% przedsiębiorstw, 56% w analogicznym miesiącu ub. r. – jest to bariera, której znaczenie w ujęciu rocznym zwiększyło się najbardziej). W skali roku w największym stopniu spadło znaczenie bariery związanej z niepewnością ogólnej sytuacji gospodarczej (z 40% do 32%).

Największe trudności wskazywane przez firmy **usługowe** zgłaszające bariery związane są z konkurencją firm krajowych (52% w lutym br., 53% przed rokiem) oraz kosztami zatrudnienia (50% w lutym br., 48% w analogicznym okresie ub. r.). W skali roku w największym stopniu spadło znaczenie bariery związanej z niepewnością ogólnej sytuacji gospodarczej (z 37% do 30%).