

Koniunktura gospodarcza, opinie formułowane przez jednostki z siedzibą w województwie MAZOWIECKIM – październik 2022 r.

Pogłębione pytania o aktualne zagadnienia gospodarcze oraz wpływ wojny w Ukrainie na koniunkturę – oceny i oczekiwania

31.10.2022 r.

↑ -2,2

Wskaźnik ogólnego klimatu koniunktury gospodarczej w przetwórstwie przemysłowym

W większości badanych obszarów przedsiębiorcy w październiku oceniają koniunkturę podobnie lub gorzej jak we wrześniu. Wyjątkiem jest sekcja przetwórstwo przemysłowe, gdzie wskaźnik ogólnego klimatu koniunktury wzrósł.

Do badania za bieżący miesiąc – odpowiedzi udzielane w okresie od 1 do 10 dnia bm. – dołączono moduł pytań diagnozujących wpływ

wojny w Ukrainie na koniunkturę gospodarczą oraz dotyczących procesów cenowych (wyniki w Aneksie).

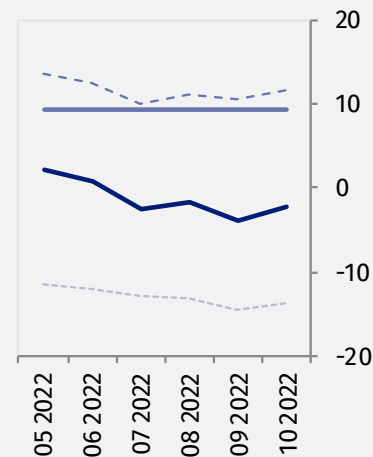
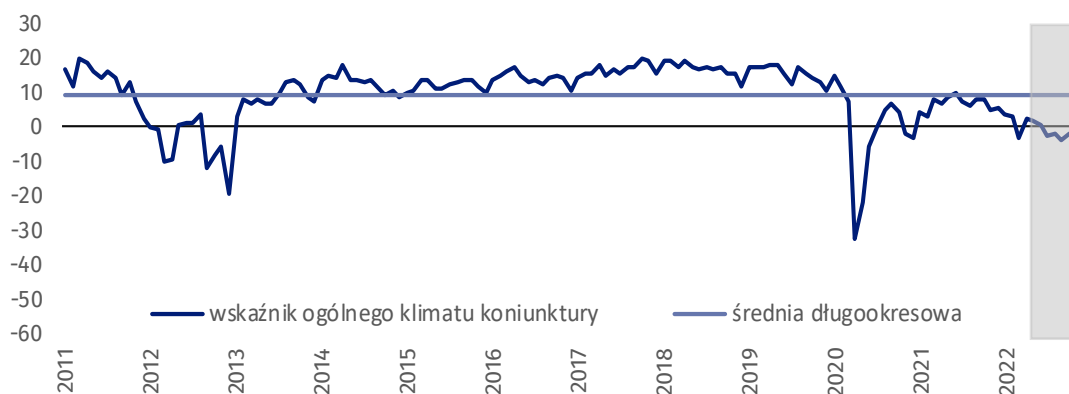
Wskaźnik ogólnego klimatu koniunktury i jego składowe w ostatnich sześciu miesiącach

— wskaźnik ogólnego klimatu koniunktury
— średnia długookresowa
- - - poprawa [%]
- - - - pogorszenie [%]



Przetwórstwo przemysłowe (wykres 1)

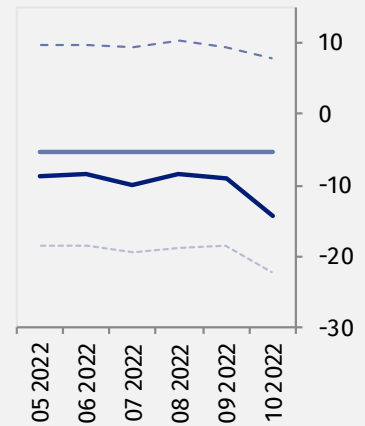
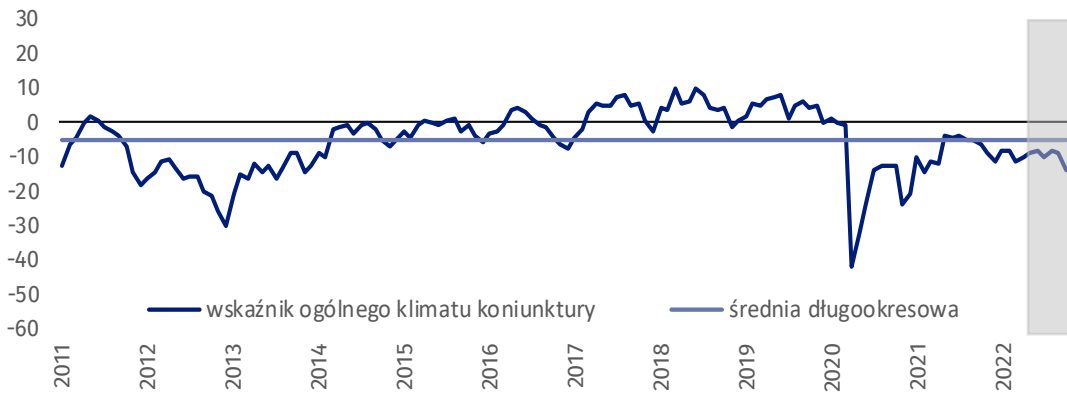
Wskaźnik ogólnego klimatu koniunktury kształtuje się na poziomie minus 2,2, tj. wyższym niż przed miesiącem (minus 3,9).





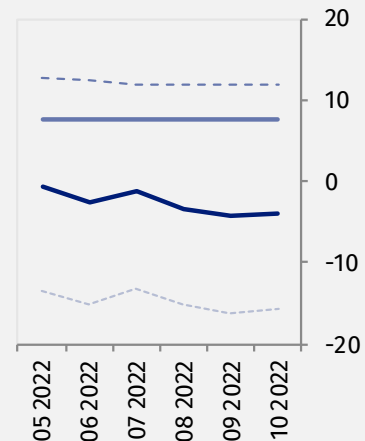
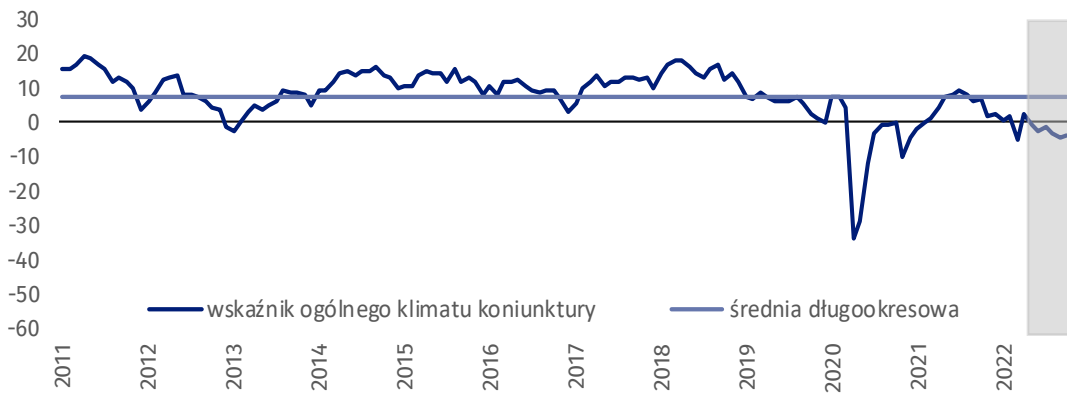
Budownictwo (wykres 2)

W październiku wskaźnik ogólnego klimatu koniunktury kształtuje się na poziomie minus 14,2, tj. niższym niż we wrześniu (minus 9,1).



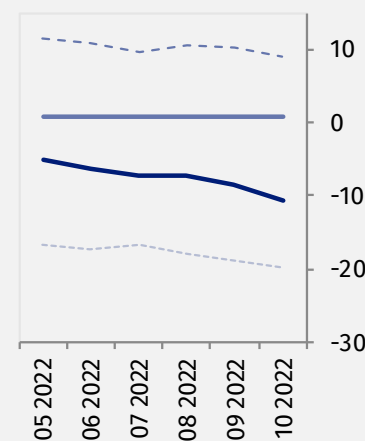
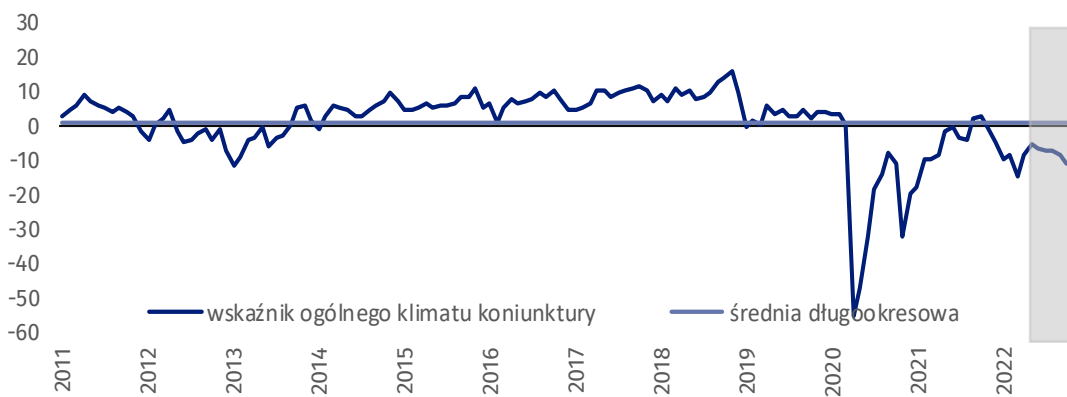
Handel hurtowy (wykres 3)

W październiku wskaźnik ogólnego klimatu koniunktury kształtuje się na poziomie minus 4,0, tj. podobnym jak przed miesiącem (minus 4,2).



Handel detaliczny (wykres 4)

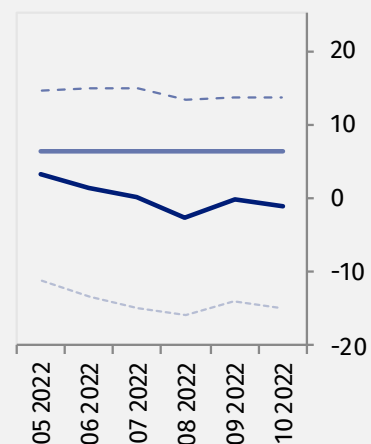
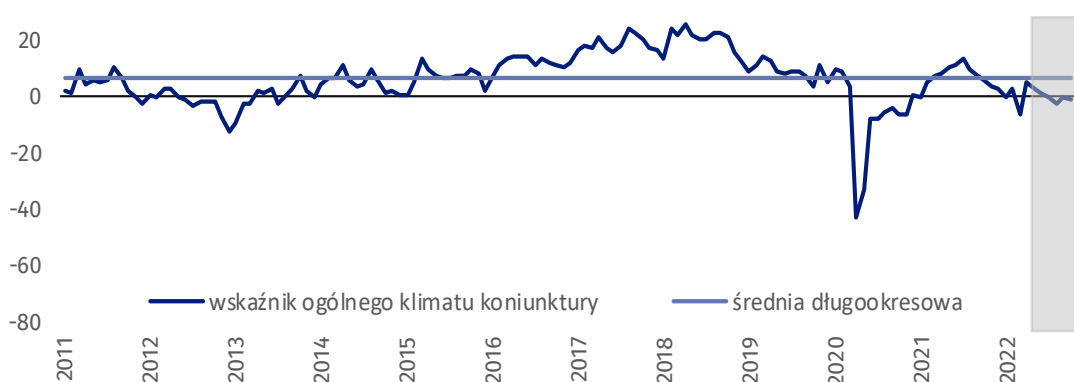
W bieżącym miesiącu wskaźnik ogólnego klimatu koniunktury kształtuje się na poziomie minus 10,7, tj. niższym niż we wrześniu (minus 8,5).





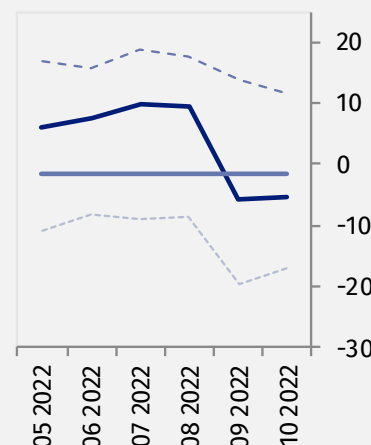
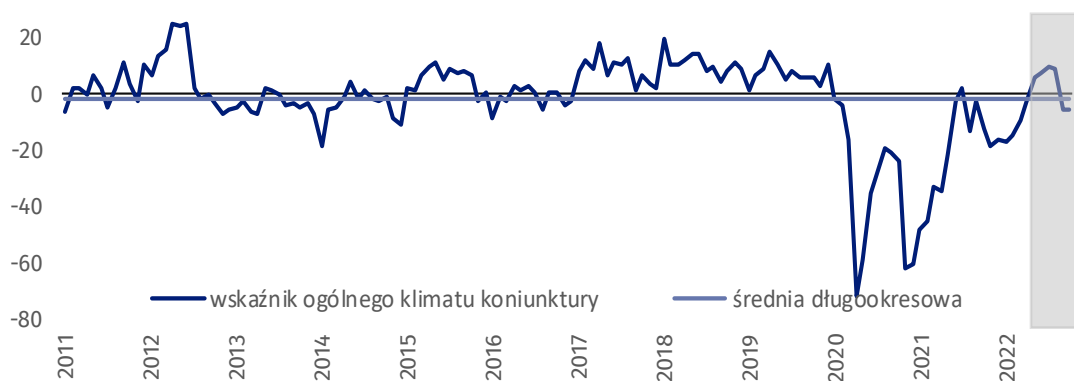
Transport i gospodarka magazynowa (wykres 5)

W październiku wskaźnik ogólnego klimatu koniunktury kształtuje się na poziomie minus 1,0, tj. podobnym jak przed miesiącem (minus 0,2).



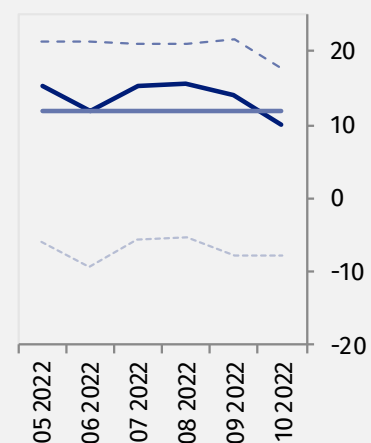
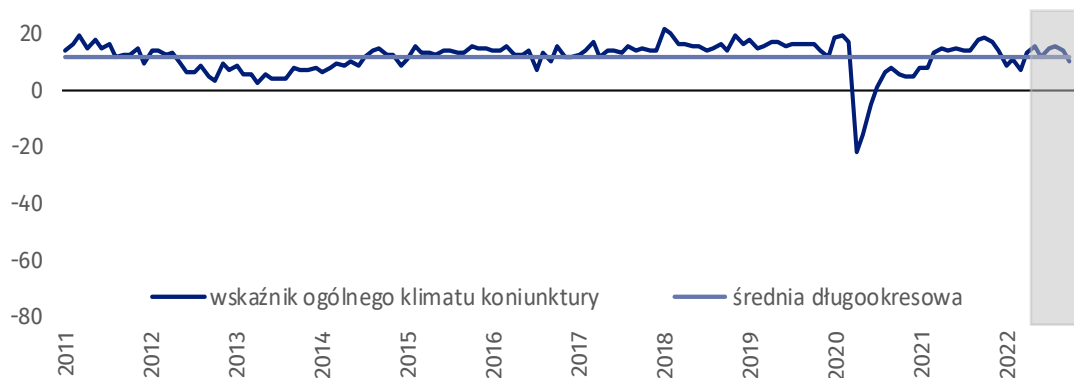
Zakwaterowanie i gastronomia (wykres 6)

W bieżącym miesiącu wskaźnik ogólnego klimatu koniunktury kształtuje się na poziomie minus 5,3, tj. podobnym jak we wrześniu (minus 5,6).






Informacja i komunikacja (wykres 7)

Wskaźnik ogólnego klimatu koniunktury kształtuje się na poziomie plus 9,9, tj. niższym niż we wrześniu (plus 14,0).



Tablica 1. Wskaźniki ogólnego klimatu koniunktury według rodzaju działalności






WYSZCZEGÓLNIENIE		Analogiczny miesiąc ubiegłego roku	Ubiegły miesiąc	Bieżący miesiąc	Średnia długookresowa
Przetwórstwo przemysłowe 	wskaźnik ogólnego klimatu koniunktury	8,3	-3,9	-2,2	9,4
	składowa "diagnostyczna" wskaźnika	12,0	4,2	3,8	11,3
	składowa "prognostyczna" wskaźnika	4,6	-11,9	-8,1	7,4
Budownictwo 	wskaźnik ogólnego klimatu koniunktury	-6,1	-9,1	-14,2	-5,4
	składowa "diagnostyczna" wskaźnika	-2,4	-4,9	-8,0	-6,6
	składowa "prognostyczna" wskaźnika	-9,7	-13,2	-20,4	-4,3
Handel hurtowy 	wskaźnik ogólnego klimatu koniunktury	7,0	-4,2	-4,0	7,7
	składowa "diagnostyczna" wskaźnika	15,4	5,8	7,3	14,1
	składowa "prognostyczna" wskaźnika	-1,5	-14,1	-15,2	1,3
Handel detaliczny 	wskaźnik ogólnego klimatu koniunktury	2,9	-8,5	-10,7	1,0
	składowa "diagnostyczna" wskaźnika	-4,3	-2,2	-0,7	2,2
	składowa "prognostyczna" wskaźnika	10,0	-14,8	-20,6	-0,3
Transport i gospodarka magazynowa 	wskaźnik ogólnego klimatu koniunktury	5,8	-0,2	-1,0	6,4
	składowa "diagnostyczna" wskaźnika	12,6	5,6	5,9	11,6
	składowa "prognostyczna" wskaźnika	-1,1	-5,9	-7,8	1,3
Zakwaterowanie i gastronomia 	wskaźnik ogólnego klimatu koniunktury	-12,3	-5,6	-5,3	-1,7
	składowa "diagnostyczna" wskaźnika	-13,5	-0,6	5,2	-2,1
	składowa "prognostyczna" wskaźnika	-11,1	-10,5	-15,7	-1,4
Informacja i komunikacja 	wskaźnik ogólnego klimatu koniunktury	18,6	14,0	9,9	11,9
	składowa "diagnostyczna" wskaźnika	32,5	32,6	27,6	21,1
	składowa "prognostyczna" wskaźnika	4,7	-4,7	-7,9	2,7

Aneks

Pogłębione pytania o aktualne zagadnienia gospodarcze oraz wpływ wojny w Ukrainie na koniunkturę – oceny i oczekiwania






Badanie zostało przeprowadzone od 1 do 10 dnia bieżącego miesiąca na próbie jednostek przemysłowych, budowlanych, handlowych i usługowych. Pytania zostały podzielone na dwie sekcje – pytań dotyczących wpływu wojny w Ukrainie na koniunkturę gospodarczą oraz pytań dotyczących procesów cenowych. Odpowiedzi na cały dodatkowy blok pytań są udzielane na zasadzie dobrowolności. W poniższej tabeli we wszystkich pytaniach prezentowany jest procent (ważony) odpowiedzi respondentów na dany wariant. Dane zostały zagregowane zgodnie z metodologią agregacji (ważenia) stosowaną standardowo w badaniu koniunktury gospodarczej.

Tablica 2. Pogłębione pytania o aktualne zagadnienia gospodarcze

Pytania	 Przetwórstwo przemysłowe	 Budownictwo	 Handel hurtowy	 Handel detaliczny	 Usługi
PYTANIA O WPŁYW WOJNY W UKRAINIE					
1. Negatywne skutki wojny w Ukrainie i jej konsekwencje dla prowadzonej przez Państwa firmę działalności gospodarczej będą w bieżącym miesiącu:					
brak negatywnych skutków	13,1	7,8	13,6	6,1	20,9
nieznaczne	71,8	63,2	59,4	66,8	63,1
poważne	14,3	25,3	26,4	15,6	13,3
zagrożające stabilności firmy	0,8	3,7	0,6	11,5	2,7
suma (brak negatywnych skutków + nieznaczne)	84,9	71,0	73,0	72,9	84,0
suma (poważne + zagrożające stabilności firmy)	15,1	29,0	27,0	27,1	16,0
2. Z zaobserwowanych w ostatnim miesiącu negatywnych skutków wojny w Ukrainie najbardziej do Państwa firmy odnoszą się:					
spadek sprzedaży / spadek przychodów	19,2	15,1	33,5	32,3	16,6
wzrost kosztów	72,0	68,7	59,7	73,5	80,9
zakłócenie w łańcuchu dostaw	54,6	51,7	48,2	29,7	16,1
duże zaburzenia organizacyjne w funkcjonowaniu przedsiębiorstwa	0,8	9,1	0,6	0,6	4,1
problemy z bieżącym finansowaniem	2,3	8,9	7,8	3,4	6,0
nadmierne zapasy	7,3	0,9	1,5	18,7	2,9
zerwanie umów ze wschodnimi kontrahentami	12,4	2,0	12,1	12,1	9,3
3. Jeżeli w Państwa firmie są zatrudnieni pracownicy z Ukrainy, to czy w związku z wojną w Ukrainie zaobserwowali Państwo w ubiegłym miesiącu:¹					
odpływ pracowników z Ukrainy	33,0	23,6	7,4	20,5	21,5
nieznaczny	33,0	19,5	7,4	20,0	20,5
poważny	0,0	4,1	0,0	0,5	1,0
napływ pracowników z Ukrainy	31,6	22,0	8,3	20,9	25,4
nieznaczny	31,6	21,2	8,3	20,7	23,6
poważny	0,0	0,8	0,0	0,2	1,8
nie dotyczy	63,9	76,4	91,7	78,0	72,5

¹ Dopuszczalne było równoczesne zaznaczenie po jednej odpowiedzi dla każdego z wariantów („odpływ” i „napływ”), w związku z tym suma wariantów może przekroczyć 100%. Odpowiedź „nie dotyczy” zaznaczana była w przypadku, gdy firma nie zatrudnia pracowników z Ukrainy lub nie zaobserwowała w ubiegłym miesiącu ich „odpływu” czy „napływu”.

Tablica 2. Pogłębione pytania o aktualne zagadnienia gospodarcze (dok.)

Pytania					
	Przetwórstwo przemysłowe	Budownictwo	Handel hurtowy	Handel detaliczny	Usługi
PROCESY CENOWE					
4. Jak Państwa zdaniem kształtować się będą ceny usług/materiałów/surowców wykorzystywanych przez Państwa firmę w ramach prowadzonej działalności gospodarczej?					
w krótkim okresie (1-3 miesiące) - w porównaniu z aktualną sytuacją					
wzrosną szybciej	55,7	43,9	45,9	68,5	57,0
wzrosną wolniej	37,8	32,9	42,4	20,6	34,2
ustabilizują się	5,7	20,4	11,3	10,5	8,6
spadną	0,8	2,8	0,4	0,4	0,2
w dłuższym okresie (najbliższe 12 miesięcy) - w porównaniu z aktualną sytuacją					
wzrosną szybciej	45,5	39,8	39,4	37,8	41,1
wzrosną wolniej	43,3	36,2	41,2	58,3	41,6
ustabilizują się	11,2	14,5	16,9	3,3	16,6
spadną	0,0	9,5	2,5	0,6	0,7
5. Które z poniższych czynników w największym stopniu wpłyną na koszty funkcjonowania Państwa firmy w okresie najbliższego kwartału?					
wzrost kosztów					
ceny energii i paliw	97,8	97,9	91,9	98,9	91,1
ceny czynszu, najmu lokali, itp.	49,1	61,7	54,7	81,0	72,5
ceny komponentów i usług	90,9	91,1	77,4	66,9	72,5
koszty zatrudnienia	74,5	83,2	61,0	77,2	86,3
ceny importu bezpośredniego	57,7	53,0	45,8	50,5	32,8
zmiany w przepisach i wymogach prawnych	46,9	70,3	45,1	51,0	53,6
koszty finansowania (kredyty, pożyczki, itp.)	54,8	73,1	48,0	49,4	61,2
inne	28,3	42,4	27,6	16,8	31,1
spadek kosztów					
ceny energii i paliw	0,0	0,0	0,0	0,2	0,0
ceny czynszu, najmu lokali, itp.	3,4	6,5	0,0	0,2	1,5
ceny komponentów i usług	0,0	0,0	0,0	0,0	0,4
koszty zatrudnienia	0,8	0,4	0,0	0,2	0,0
ceny importu bezpośredniego	0,0	0,0	0,6	0,2	4,9
zmiany w przepisach i wymogach prawnych	3,1	0,4	0,6	0,5	1,7
koszty finansowania (kredyty, pożyczki, itp.)	2,2	2,1	1,0	9,4	1,6
inne	0,8	3,3	0,6	0,7	2,1
6. Czy obserwowane i przewidywane zmiany w warunkach finansowania przedsiębiorstwa (koszty kredytów bankowych i ich dostępność, kredyt kupiecki, odroczone płatności, itp.) spowodują, w najbliższych 12 miesiącach, w przypadku:					
decyzji inwestycyjnych					
odłożenie	24,4	57,2	37,8	67,1	28,2
przyspieszenie	10,2	2,1	2,5	0,2	4,7
nie mam zdania	65,4	40,7	59,7	32,7	67,1
produkcji / sprzedaży					
ograniczenie	17,9	46,4	30,3	61,7	17,6
wzrost	12,8	3,6	3,8	2,2	3,6
nie mam zdania	69,3	50,0	65,9	36,1	78,8
zatrudnienia					
ograniczenie	24,0	52,1	32,6	45,0	25,1
wzrost	8,3	3,3	1,8	1,1	3,5
nie mam zdania	67,7	44,6	65,6	53,9	71,4

W przypadku cytowania danych Głównego Urzędu Statystycznego prosimy o zamieszczenie informacji: „Źródło danych GUS”, a w przypadku publikowania obliczeń dokonanych na danych opublikowanych przez GUS prosimy o zamieszczenie informacji: „Opracowanie własne na podstawie danych GUS”.

Opracowanie merytoryczne:
Urząd Statystyczny w Zielonej Górze

Dyrektor Roman Fedak
Tel: 68 322 31 12

Rzeczposzechnianie:
Rzecznik Prasowy Prezesa GUS

Karolina Banaszek
Tel: 695 255 011

Wydział Współpracy z Mediami

Tel: 22 608 38 04

e-mail: obslugaprasowa@stat.gov.pl



www.stat.gov.pl



[@GUS_STAT](https://twitter.com/GUS_STAT)



[@GlownyUrzadStatystyczny](https://www.facebook.com/GlownyUrzadStatystyczny)



[gus_stat](https://www.instagram.com/gus_stat)



[glownyurządstatystycznygus](https://www.youtube.com/glownyurządstatystycznygus)



[glownyurządstatystyczny](https://www.linkedin.com/company/glownyurządstatystyczny)

Powiązane opracowania

[Koniunktura gospodarcza w przetwórstwie przemysłowym, budownictwie, handlu i usługach](#)

Informacje sygnałne – opinie formułowane przez jednostki z siedzibą w danym województwie dostępne na stronach Urzędów Statystycznych

[Infografika – Koniunktura gospodarcza w Polsce](#)

[Badanie koniunktury gospodarczej – zeszyt metodologiczny](#)

Temat dostępny w bazach danych

[Dziedzina Baza Wiedzy Koniunktura Gospodarcza](#)

[Bank Danych Makroekonomicznych \(BDM\)](#)

Ważniejsze pojęcia dostępne w słowniku

[Koniunktura gospodarcza](#)