

# Koniunktura gospodarcza, opinie formułowane przez jednostki z siedzibą w województwie MAZOWIECKIM – wrzesień 2022 r.

Pogłębione pytania o aktualne zagadnienia gospodarcze oraz wpływ wojny w Ukrainie na koniunkturę – oceny i oczekiwania

30.09.2022 r.

↓ -3,9

Wskaźnik ogólnego klimatu koniunktury gospodarczej w przetwórstwie przemysłowym

W większości badanych obszarów przedsiębiorcy we wrześniu oceniają koniunkturę negatywnie. Jedynie w informacji i komunikacji wskaźnik ogólnego klimatu koniunktury jest dodatni. Najbardziej pesymistyczne oceny formułowane są przez prowadzących działalność w zakresie budownictwa oraz handlu detalicznego.

Do badania za bieżący miesiąc – odpowiedzi udzielane w okresie od 1 do 10 dnia bm. – dołączono moduł pytań diagnozujących wpływ wojny w Ukrainie na koniunkturę gospodarczą oraz dotyczących inwestycji (wyniki w Aneksie).

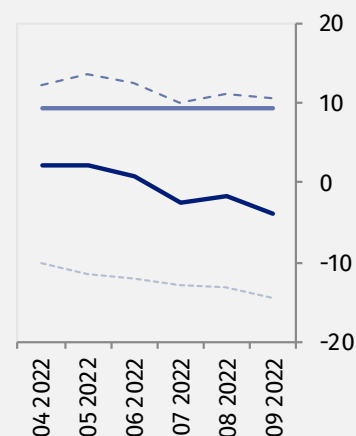
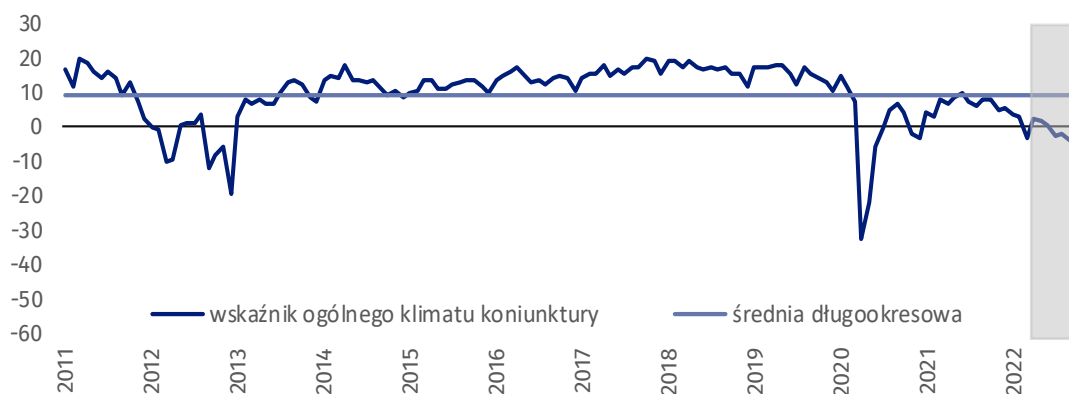
Wskaźnik ogólnego klimatu koniunktury i jego składowe w ostatnich sześciu miesiącach

— wskaźnik ogólnego klimatu koniunktury  
— średnia długookresowa  
- - - poprawa [%]  
- - - - pogorszenie [%]



## Przetwórstwo przemysłowe (wykres 1)

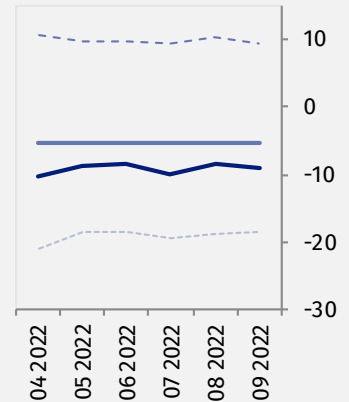
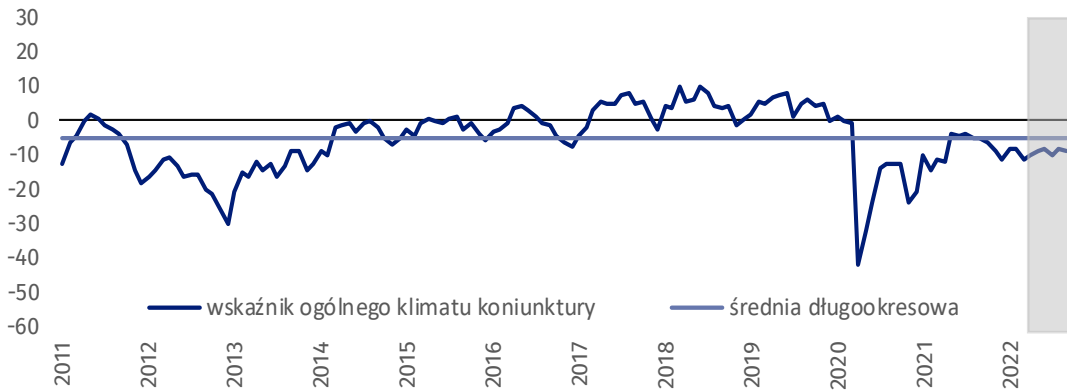
Wskaźnik ogólnego klimatu koniunktury kształtuje się na poziomie minus 3,9, tj. niższym niż przed miesiącem (minus 1,8) oraz niższym niż we wrześniu ostatnich dziewięciu lat.





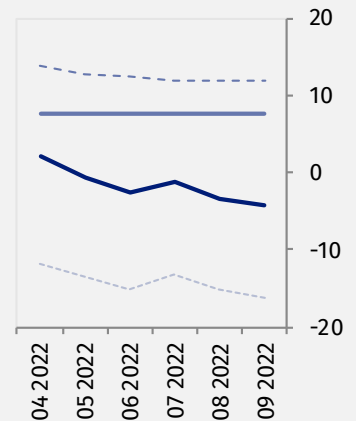
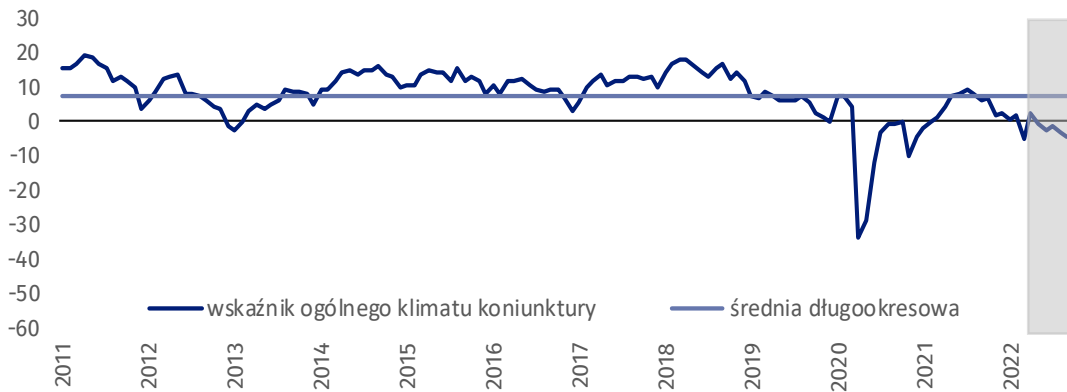
### Budownictwo (wykres 2)

We wrześniu wskaźnik ogólnego klimatu koniunktury kształtuje się na poziomie minus 9,1, tj. podobnym jak w sierpniu (minus 8,4), ale niższym niż we wrześniu 2021 r.



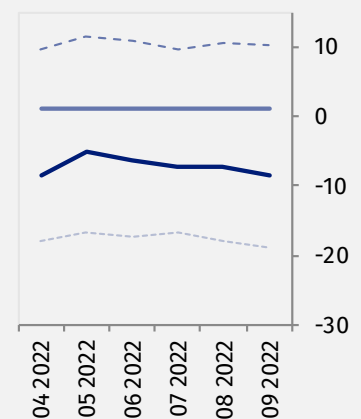
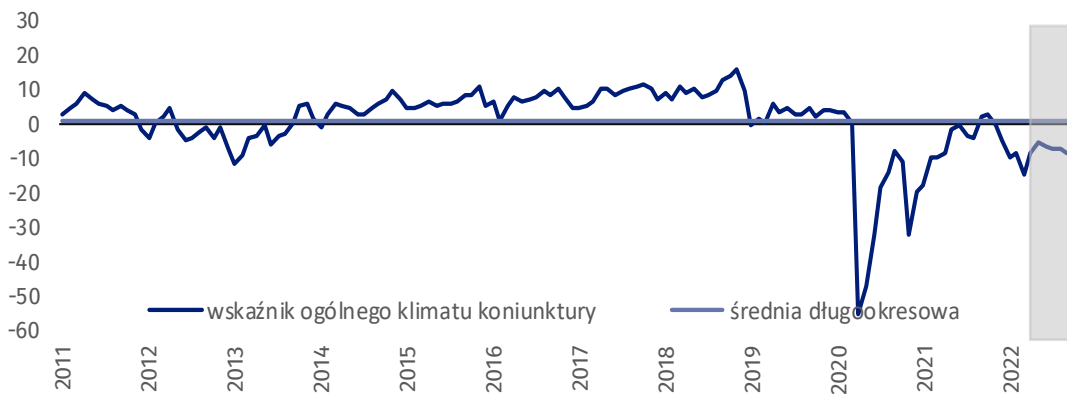
### Handel hurtowy (wykres 3)

We wrześniu wskaźnik ogólnego klimatu koniunktury kształtuje się na poziomie minus 4,2, tj. podobnym jak przed miesiącem (minus 3,3).



### Handel detaliczny (wykres 4)

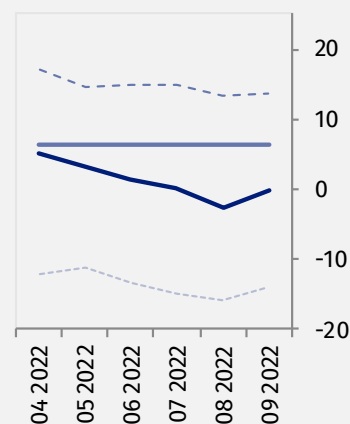
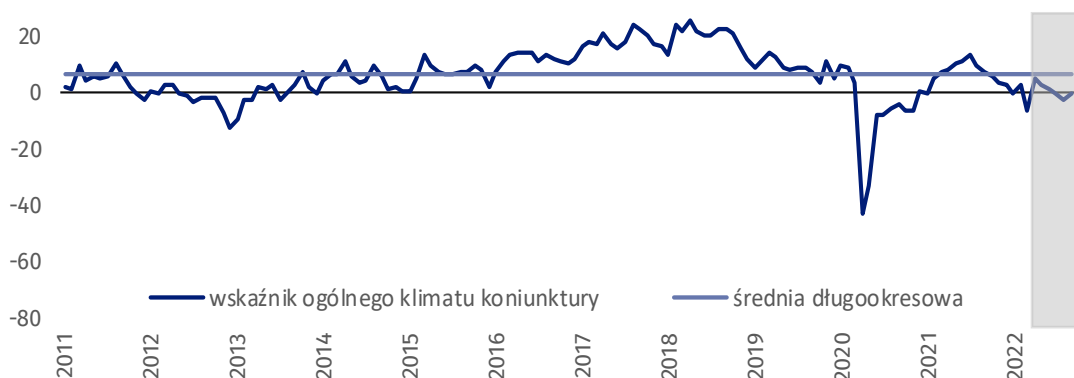
W bieżącym miesiącu wskaźnik ogólnego klimatu koniunktury kształtuje się na poziomie minus 8,5, tj. podobnym jak w sierpniu (minus 7,1).





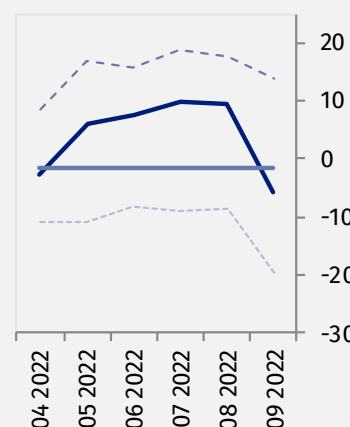
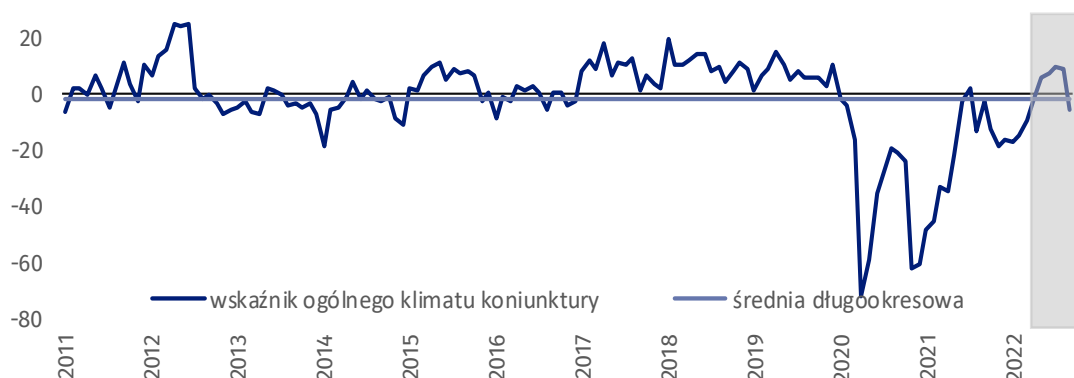
### Transport i gospodarka magazynowa (wykres 5)

We wrześniu wskaźnik ogólnego klimatu koniunktury kształtuje się na poziomie minus 0,2, tj. wyższym niż przed miesiącem (minus 2,7), ale niższym niż w analogicznym okresie poprzedniego roku.



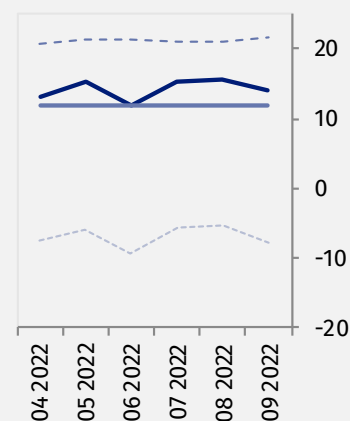
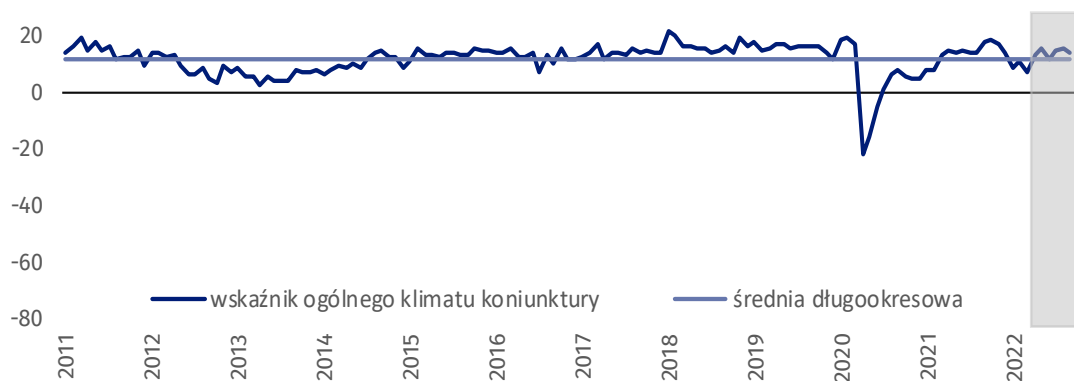
### Zakwaterowanie i gastronomia (wykres 6)

W bieżącym miesiącu wskaźnik ogólnego klimatu koniunktury kształtuje się na poziomie minus 5,6, tj. niższym niż w sierpniu (plus 9,4) oraz niższym niż we wrześniu 2021 r.



### Informacja i komunikacja (wykres 7)

Wskaźnik ogólnego klimatu koniunktury kształtuje się na poziomie plus 14,0, tj. niższym niż w sierpniu (plus 15,7) oraz niższym niż we wrześniu ubiegłego roku.



**Tablica 1. Wskaźniki ogólnego klimatu koniunktury według rodzaju działalności**






WYSZCZEGÓLNIENIE		Analogiczny miesiąc ubiegłego roku	Ubiegły miesiąc	<b>Bieżący miesiąc</b>	Średnia długookresowa
<b>Przetwórstwo przemysłowe</b> 	wskaźnik ogólnego klimatu koniunktury	8,1	-1,8	<b>-3,9</b>	9,5
	składowa "diagnostyczna" wskaźnika	11,8	3,7	<b>4,2</b>	11,3
	składowa "prognostyczna" wskaźnika	4,3	-7,3	<b>-11,9</b>	7,6
<b>Budownictwo</b> 	wskaźnik ogólnego klimatu koniunktury	-5,0	-8,4	<b>-9,1</b>	-5,4
	składowa "diagnostyczna" wskaźnika	-1,1	-3,8	<b>-4,9</b>	-6,6
	składowa "prognostyczna" wskaźnika	-8,9	-13,0	<b>-13,2</b>	-4,2
<b>Handel hurtowy</b> 	wskaźnik ogólnego klimatu koniunktury	6,2	-3,3	<b>-4,2</b>	7,8
	składowa "diagnostyczna" wskaźnika	15,4	7,9	<b>5,8</b>	14,1
	składowa "prognostyczna" wskaźnika	-3,0	-14,4	<b>-14,1</b>	1,5
<b>Handel detaliczny</b> 	wskaźnik ogólnego klimatu koniunktury	2,3	-7,1	<b>-8,5</b>	1,0
	składowa "diagnostyczna" wskaźnika	-2,9	0,8	<b>-2,2</b>	2,2
	składowa "prognostyczna" wskaźnika	7,4	-15,0	<b>-14,8</b>	-0,1
<b>Transport i gospodarka magazynowa</b> 	wskaźnik ogólnego klimatu koniunktury	7,7	-2,7	<b>-0,2</b>	6,5
	składowa "diagnostyczna" wskaźnika	13,4	4,5	<b>5,6</b>	11,6
	składowa "prognostyczna" wskaźnika	1,9	-9,8	<b>-5,9</b>	1,3
<b>Zakwaterowanie i gastronomia</b> 	wskaźnik ogólnego klimatu koniunktury	-2,2	9,4	<b>-5,6</b>	-1,7
	składowa "diagnostyczna" wskaźnika	-1,1	8,0	<b>-0,6</b>	-2,1
	składowa "prognostyczna" wskaźnika	-3,3	10,8	<b>-10,5</b>	-1,3
<b>Informacja i komunikacja</b> 	wskaźnik ogólnego klimatu koniunktury	18,1	15,7	<b>14,0</b>	11,9
	składowa "diagnostyczna" wskaźnika	33,6	28,6	<b>32,6</b>	21,1
	składowa "prognostyczna" wskaźnika	2,5	2,7	<b>-4,7</b>	2,8

## Aneks

# Pogłębione pytania o aktualne zagadnienia gospodarcze oraz wpływ wojny w Ukrainie na koniunkturę – oceny i oczekiwania






Badanie zostało przeprowadzone od 1 do 10 dnia bieżącego miesiąca na próbie jednostek przemysłowych, budowlanych, handlowych i usługowych. Pytania zostały podzielone na dwie sekcje – pytań dotyczących wpływu wojny w Ukrainie na koniunkturę gospodarczą oraz pytań dotyczących inwestycji. Odpowiedzi na cały dodatkowy blok pytań są udzielane na zasadzie dobrowolności. W poniższej tabeli we wszystkich pytaniach prezentowany jest procent (ważony) odpowiedzi respondentów na dany wariant. Dane zostały zagregowane zgodnie z metodologią agregacji (ważenia) stosowaną standardowo w badaniu koniunktury gospodarczej.

**Tablica 2. Pogłębione pytania o aktualne zagadnienia gospodarcze**

Pytania	    				
	Przetwórstwo przemysłowe	Budownictwo	Handel hurtowy	Handel detaliczny	Usługi
<b>PYTANIA O WPŁYW WOJNY W UKRAINIE</b>					
<b>1. Negatywne skutki wojny w Ukrainie i jej konsekwencje dla prowadzonej przez Państwa firmę działalności gospodarczej będą w bieżącym miesiącu:</b>					
brak negatywnych skutków	14,2	15,8	10,6	12,5	20,8
nieznaczne	58,9	67,2	63,0	69,5	61,8
poważne	19,8	13,5	22,6	9,0	15,3
zagrożające stabilności firmy	7,1	3,5	3,8	9,0	2,1
suma (brak negatywnych skutków + nieznaczne)	73,1	83,0	73,6	82,0	82,6
suma (poważne + zagrożające stabilności firmy)	26,9	17,0	26,4	18,0	17,4
<b>2. Z zaobserwowanych w ostatnim miesiącu negatywnych skutków wojny w Ukrainie najbardziej do Państwa firmy odnoszą się:</b>					
spadek sprzedaży – spadek przychodów	28,1	9,9	27,0	26,3	15,4
wzrost kosztów	72,8	78,9	60,2	58,9	79,8
zakłócenie w łańcuchu dostaw	44,8	49,7	51,1	26,1	19,7
duże zaburzenia organizacyjne w funkcjonowaniu przedsiębiorstwa	0,0	6,6	1,3	0,8	3,4
problemy z bieżącym finansowaniem	4,2	4,1	2,4	10,1	2,5
nadmierne zapasy	7,1	0,6	2,3	18,8	2,6
zerwanie umów ze wschodnimi kontrahentami	16,4	1,4	12,5	8,8	12,1
<b>3. Jeżeli w Państwa firmie są zatrudnieni pracownicy z Ukrainy, to czy w związku z wojną w Ukrainie zaobserwowali Państwo w ubiegłym miesiącu:<sup>1</sup></b>					
odpływ pracowników z Ukrainy	37,6	19,3	14,4	24,6	18,2
nieznaczny	37,6	17,6	14,4	24,6	16,9
poważny	0,0	1,7	0,0	0,0	1,3
napływ pracowników z Ukrainy	34,1	16,9	15,5	25,6	23,3
nieznaczny	34,1	16,6	15,5	25,6	21,8
poważny	0,0	0,3	0,0	0,0	1,5
nie dotyczy	62,4	80,4	84,0	74,2	75,2

<sup>1</sup> Dopuszczalne było równoczesne zaznaczenie po jednej odpowiedzi dla każdego z wariantów („odpływ” i „napływ”), w związku z tym suma wariantów może przekroczyć 100%. Odpowiedź „nie dotyczy” zaznaczana była w przypadku, gdy firma nie zatrudnia pracowników z Ukrainy lub nie zaobserwowała w ubiegłym miesiącu ich „odpływu” czy „napływu”.

**Tablica 2. Pogłębione pytania o aktualne zagadnienia gospodarcze (dok.)**

Pytania	 Przetwórstwo przemysłowe	 Budownictwo	 Handel hurtowy	 Handel detaliczny	 Usługi
<b>PYTANIA O INWESTYCJE</b>					
<b>4. Jakie są Państwa aktualne przewidywania, co do poziomu inwestycji Państwa firmy w 2022 r. w odniesieniu do inwestycji zrealizowanych w 2021 r.:</b>					
spadek poziomu inwestycji	30,7	52,4	17,7	27,7	17,6
nieznaczny	22,9	20,7	12,8	4,1	9,2
poważny	7,8	31,7	4,9	23,6	8,4
utrzymanie poziomu inwestycji	42,3	37,1	62,8	61,8	61,7
wzrost poziomu inwestycji	27,0	10,5	19,5	10,5	20,7
nieznaczny	18,2	10,2	15,4	10,5	15,1
poważny	8,8	0,3	4,1	0,0	5,6
<b>5. Które z poniższych czynników w największym stopniu wpływają na ograniczenie skali inwestycji Państwa firmy w bieżącym roku:</b>					
wysokie koszty realizacji inwestycji	57,1	58,8	41,2	70,6	40,6
trudności w pozyskaniu zewnętrznych źródeł finansowania	5,1	10,3	9,6	23,8	10,2
długotrwałe procedury uzyskania zgody na inwestycje	16,7	8,6	3,6	9,6	4,3
problemy z zatrudnieniem pracowników	16,2	16,9	5,3	6,6	20,3
zerwane łańcuchy dostaw	22,8	24,4	14,0	4,0	7,0
wysoka inflacja	55,4	70,9	60,2	68,7	58,1
niejasne, niespójne i niestabilne przepisy prawne	28,5	29,7	22,7	22,1	32,1
niepewna sytuacja makroekonomiczna	45,0	40,9	41,8	56,7	42,0
niedostateczny popyt na produkty/ usługi oferowane przez firmę	16,1	18,0	16,0	5,0	11,8
firma nie odczuwa ograniczeń	10,8	2,9	17,8	8,4	22,6

W przypadku cytowania danych Głównego Urzędu Statystycznego prosimy o zamieszczenie informacji: „Źródło danych GUS”, a w przypadku publikowania obliczeń dokonanych na danych opublikowanych przez GUS prosimy o zamieszczenie informacji: „Opracowanie własne na podstawie danych GUS”.

Opracowanie merytoryczne:  
**Urząd Statystyczny w Zielonej Górze**

**Dyrektor Roman Fedak**  
Tel: 68 322 31 12

Rzeczposzechnianie:  
**Rzecznik Prasowy Prezesa GUS**

**Karolina Banaszek**  
Tel: 695 255 011

### **Wydział Współpracy z Mediami**


Tel: 22 608 38 04

**e-mail: [obslugaprasowa@stat.gov.pl](mailto:obslugaprasowa@stat.gov.pl)**


 [www.stat.gov.pl](http://www.stat.gov.pl)

 [@GUS\\_STAT](https://twitter.com/GUS_STAT)

 [@GlownyUrzadStatystyczny](https://www.facebook.com/GlownyUrzadStatystyczny)

 [gus\\_stat](https://www.instagram.com/gus_stat)

 [glownyurządstatystycznygus](https://www.youtube.com/glownyurządstatystycznygus)

 [glownyurządstatystyczny](https://www.linkedin.com/company/glownyurządstatystyczny)

### **Powiązane opracowania**

[Koniunktura gospodarcza w przetwórstwie przemysłowym, budownictwie, handlu i usługach](#)

Informacje sygnałne – opinie formułowane przez jednostki z siedzibą w danym województwie dostępne na stronach Urzędów Statystycznych

[Infografika – Koniunktura gospodarcza w Polsce](#)

[Badanie koniunktury gospodarczej – zeszyt metodologiczny](#)

### **Temat dostępny w bazach danych**

[Dziedzina Baza Wiedzy Koniunktura Gospodarcza](#)

[Bank Danych Makroekonomicznych \(BDM\)](#)

### **Ważniejsze pojęcia dostępne w słowniku**

[Koniunktura gospodarcza](#)