



URZĄD STATYSTYCZNY W WARSZAWIE  
ul. 1 Sierpnia 21, 02-134 Warszawa

Notatka informacyjna

Data opracowania 12.07.2016 r.

Kontakt: e-mail: sekretariatUSWAW@stat.gov.pl  
tel. 22 464 23 15; faks 22 846 76 67

Internet: warszawa.stat.gov.pl

## PROGNOZA GOSPODARSTW DOMOWYCH W WOJEWÓDZTWIE MAZOWIECKIM NA LATA 2016—2050

Przy publikowaniu danych Urzędu Statystycznego prosimy o podanie źródła.

Informację opracowano na podstawie publikacji „Prognoza gospodarstw domowych na lata 2016—2050”, GUS, Warszawa 2016. Prognoza ta została przygotowana na podstawie danych dotyczących gospodarstw domowych z narodowych spisów ludności i mieszkań z lat 2002 i 2011. Założenia odnośnie liczby i struktury ludności w latach 2016—2050 pochodzą z „Prognozy ludności na lata 2014—2050”, GUS, Warszawa 2014.

Szerszy zakres danych (dla Polski i województw, w podziale na obszary miejskie i wiejskie) dostępny jest na stronie internetowej GUS <http://www.stat.gov.pl> → Obszary tematyczne → Ludność → Prognoza ludności.



Zastosowanie automatycznych zaokrągleń w niektórych przypadkach mogło spowodować drobne rozbieżności w sumowaniu danych na wyższych poziomach agregacji.

\* \* \*

Zgodnie z wynikami prognozy gospodarstw domowych na lata 2016—2050 będziemy obserwować następujące zmiany:

- do 2026 r. wzrost liczby gospodarstw, w latach 2027–2031 spowolnienie jego tempa, a następnie spadek;
- wzrost udziału gospodarstw małych, tj. 1- i 2-osobowych – do niemal 60%;
- spadek udziału gospodarstw dużych, tj. co najmniej 5-osobowych – do 7,3%;
- spadek przeciętnej liczby osób w gospodarstwie – z 2,62 do 2,45; spadek na wsi będzie ponad 3-krotnie większy niż w miastach;
- wzrost udziału gospodarstw bez dzieci – z 69% do 75%; na wsi wzrost odsetka takich gospodarstw będzie ponad 2-krotnie większy niż w miastach.

\* \* \*

W województwie mazowieckim od wielu lat systematycznie zwiększa się liczba mieszkańców, przy czym wzrost ten spowodowany jest głównie dodatnim saldem migracji międzywojewódzkich na pobyt stały. Zgodnie z wynikami najnowszej długookresowej prognozy demograficznej liczba ludności województwa do 2028 r. nadal będzie się zwiększać, po czym nastąpi systematyczny spadek liczebności populacji. Poważnym zmianom ulegnie struktura ludności według wieku – zmniejszy się odsetek dzieci i osób dorosłych w wieku 18–64 lata przy jednoczesnym wzroście odsetka osób starszych, tj. w wieku 65 lat i więcej. Wszystkie wymienione zmiany będą miały wpływ na liczbę i strukturę gospodarstw domowych.

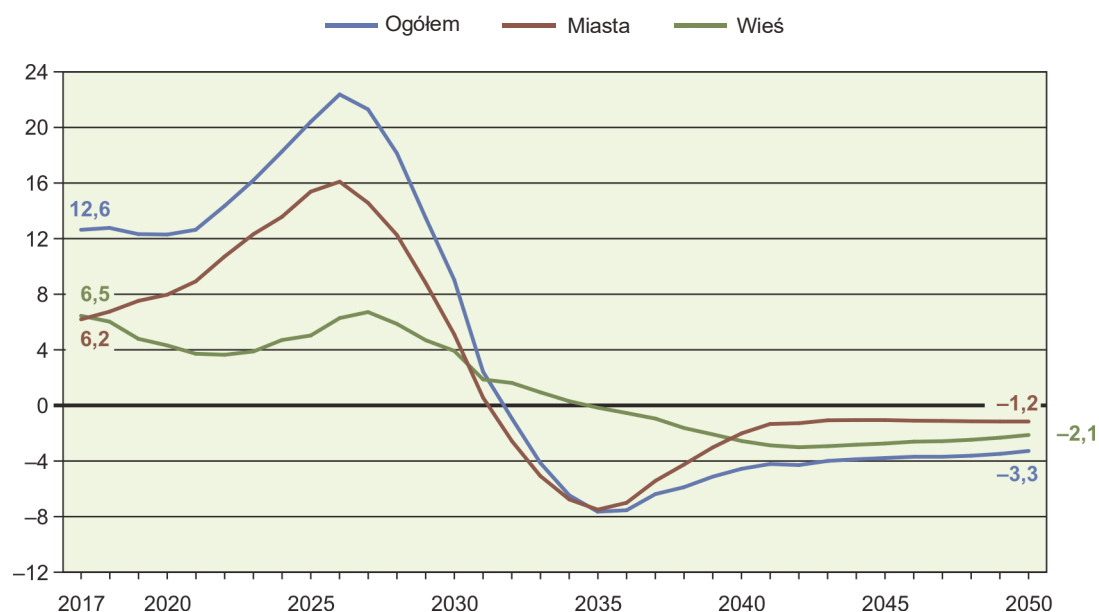
Tabl. 1. **Prognoza stanu i struktury ludności**  
Stan w dniu 31 XII

Wyszczególnienie	Stan ludności				Struktura ludności według grup wieku		
	2016	2050	zmiana w latach 2016—2050		2016	2050	zmiana w latach 2016—2050 w p. proc.
	w tys.		w %		w odsetkach		
<b>Ogółem</b> .....	<b>5351,6</b>	<b>5318,7</b>	<b>-32,8</b>	<b>-0,6</b>	<b>100,0</b>	<b>100,0</b>	<b>x</b>
Dzieci (0—17 lat).....	991,0	834,7	-156,4	-15,8	18,5	15,7	-2,8
Osoby dorosłe (18 lat i więcej)	4360,5	4484,0	123,5	2,8	81,5	84,3	2,8
18—64 lata .....	3464,3	2821,5	-642,8	-18,6	64,7	53,0	-11,7
65 lat i więcej.....	896,2	1662,6	766,3	85,5	16,7	31,3	14,6
<b>Miasta</b> .....	<b>3436,3</b>	<b>3369,0</b>	<b>-67,2</b>	<b>-2,0</b>	<b>100,0</b>	<b>100,0</b>	<b>x</b>
Dzieci (0—17 lat).....	605,4	527,4	-78,0	-12,9	17,6	15,7	-1,9
Osoby dorosłe (18 lat i więcej)	2830,9	2841,7	10,8	0,4	82,4	84,3	1,9
18—64 lata .....	2216,9	1758,8	-458,1	-20,7	64,5	52,2	-12,3
65 lat i więcej.....	614,0	1082,9	468,9	76,4	17,9	32,1	14,2
<b>Wieś</b> .....	<b>1915,3</b>	<b>1949,7</b>	<b>34,4</b>	<b>1,8</b>	<b>100,0</b>	<b>100,0</b>	<b>x</b>
Dzieci (0—17 lat).....	385,7	307,3	-78,4	-20,3	20,1	15,8	-4,3
Osoby dorosłe (18 lat i więcej)	1529,6	1642,4	112,8	7,4	79,9	84,2	4,3
18—64 lata .....	1247,4	1062,7	-184,7	-14,8	65,1	54,5	-10,6
65 lat i więcej.....	282,2	579,7	297,5	105,4	14,7	29,7	15,0

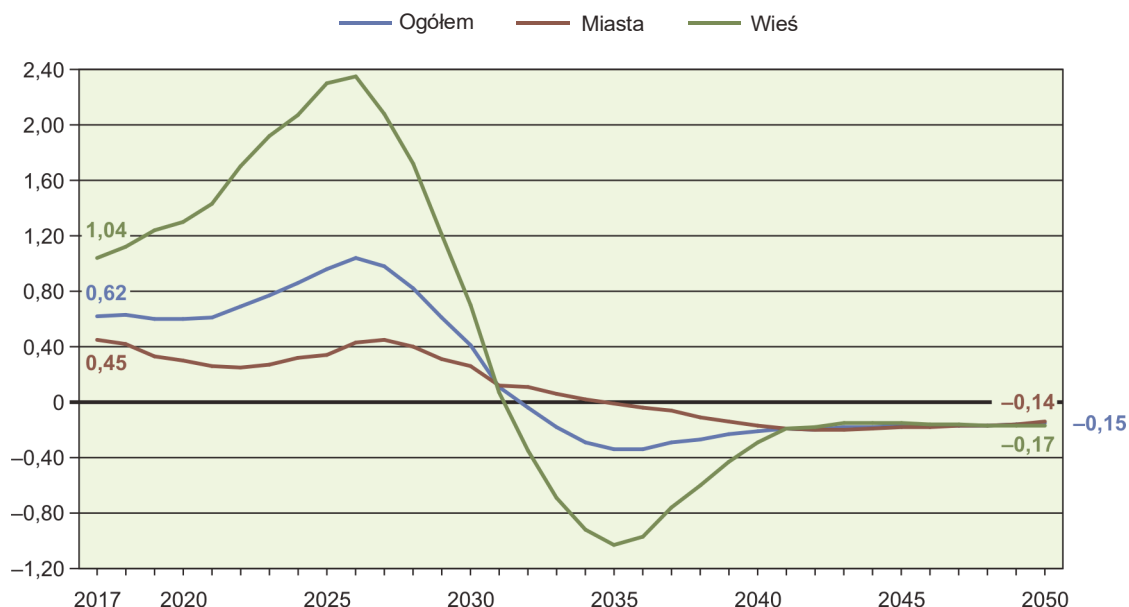
Szacuje się, że w województwie mazowieckim w 2050 r. liczba gospodarstw domowych wyniesie 2156,5 tys., co w porównaniu z 2016 r. oznacza wzrost o 132,0 tys. (o 6,5%). Liczba gospodarstw będzie wzrastać do 2031 r., po czym nastąpi spadek. Począwszy od 2036 r. bezwzględne spadki będą z roku na rok coraz mniejsze (od 7,5 tys. do 3,3 tys.).

Liczba gospodarstw domowych zwiększy się zarówno w miastach, jak i na wsi – odpowiednio o 40,4 tys. (o 2,8%) i o 91,6 tys. (o 15,4%). Relatywnie mniejszy przyrost gospodarstw w miastach spowoduje, że ich udział zmniejszy się o 2,5 p. proc. (do 68,2%) na korzyść gospodarstw wiejskich. Analizując względne zmiany liczby gospodarstw domowych można stwierdzić, że do 2040 r. (z wyjątkiem 2031 r.) większa dynamika dotyczyć będzie gospodarstw na wsi niż w miastach. Na przykład: o ile w 2017 r. w porównaniu z rokiem poprzednim liczba gospodarstw na wsi zwiększy się o 1,04%, to w miastach o 0,45%; w 2040 r. spadek na wsi będzie większy niż w miastach i wyniesie 0,29% wobec 0,17%. Od 2041 r. względny spadek liczby gospodarstw domowych będzie niemal jednakowy w miastach i na wsi (o ok. 0,14–0,20%).

**Zmiana bezwzględna (w tys.) liczby gospodarstw domowych w stosunku do roku poprzedniego**  
Stan w dniu 31 XII



**Zmiana względna (w %) liczby gospodarstw domowych w stosunku do roku poprzedniego**  
Stan w dniu 31 XII



Przewiduje się znaczące zmiany w strukturze gospodarstw domowych pod względem ich wielkości oraz wieku osób tworzących gospodarstwa. Obserwowany proces starzenia się społeczeństwa ma bezpośredni wpływ na zwiększanie się odsetka gospodarstw tworzonych przez osoby starsze. Z kolei zmiany wzorców formowania się rodzin (mniejsza skłonność do tworzenia formalnych związków małżeńskich, opóźnianie zawierania małżeństw, odkładana w czasie prokreacja) oraz zróżnicowane według płci wzorce umiæralności (nadumieralność mężczyzn) rzutują na zwiększanie się odsetka gospodarstw 1-osobowych.

Tabl. 2. **Prognozowana liczba gospodarstw domowych i ich struktura według liczby osób**  
Stan w dniu 31 XII

Wyszczególnienie	Liczba gospodarstw domowych				Struktura gospodarstw domowych według liczby osób w gospodarstwie		
	2016	2050	zmiana w latach 2016—2050		2016	2050	zmiana w latach 2016—2050 w p. proc.
	w tys.		w %		w odsetkach		
<b>Ogółem</b> .....	<b>2024,5</b>	<b>2156,5</b>	<b>132,0</b>	<b>6,5</b>	<b>100,0</b>	<b>100,0</b>	<b>x</b>
gospodarstwa domowe o liczbie osób:							
1 .....	553,5	628,0	74,6	13,5	27,3	29,1	1,8
2 .....	550,4	651,8	101,4	18,4	27,2	30,2	3,0
3 .....	407,1	439,6	32,5	8,0	20,1	20,4	0,3
4 .....	302,1	279,9	-22,3	-7,4	14,9	13,0	-1,9
5 i więcej.....	211,4	157,3	-54,1	-25,6	10,4	7,3	-3,1
<b>Miasta</b> .....	<b>1430,4</b>	<b>1470,8</b>	<b>40,4</b>	<b>2,8</b>	<b>100,0</b>	<b>100,0</b>	<b>x</b>
gospodarstwa domowe o liczbie osób:							
1 .....	435,1	458,7	23,6	5,4	30,4	31,2	0,8
2 .....	422,2	476,2	54,0	12,8	29,5	32,4	2,9
3 .....	297,0	308,2	11,2	3,8	20,8	21,0	0,2
4 .....	194,1	173,4	-20,7	-10,7	13,6	11,8	-1,8
5 i więcej.....	82,0	54,3	-27,7	-33,8	5,7	3,7	-2,0
<b>Wieś</b> .....	<b>594,1</b>	<b>685,7</b>	<b>91,6</b>	<b>15,4</b>	<b>100,0</b>	<b>100,0</b>	<b>x</b>
gospodarstwa domowe o liczbie osób:							
1 .....	118,3	169,3	51,0	43,1	19,9	24,7	4,8
2 .....	128,2	175,6	47,4	37,0	21,6	25,6	4,0
3 .....	110,1	131,4	21,3	19,3	18,5	19,2	0,7
4 .....	108,0	106,5	-1,6	-1,5	18,2	15,5	-2,7
5 i więcej.....	129,4	103,0	-26,4	-20,4	21,8	15,0	-6,8

W województwie mazowieckim najliczniejszą grupę stanowią i nadal będą stanowić gospodarstwa małe 1- i 2-osobowe. Łączna liczba tych gospodarstw zwiększy się z 1103,9 tys. w 2016 r. do 1279,8 tys. w 2050 r. (o 175,9 tys., tj. o 15,9%), a ich udział wzrośnie do 59,3%. Do 2032 r. liczba tych gospodarstw będzie wzrastać (od 1,2 tys. do 27,8 tys. rocznie), po czym nastąpi spadek (od 2,6 tys. do 6,8 tys. rocznie).

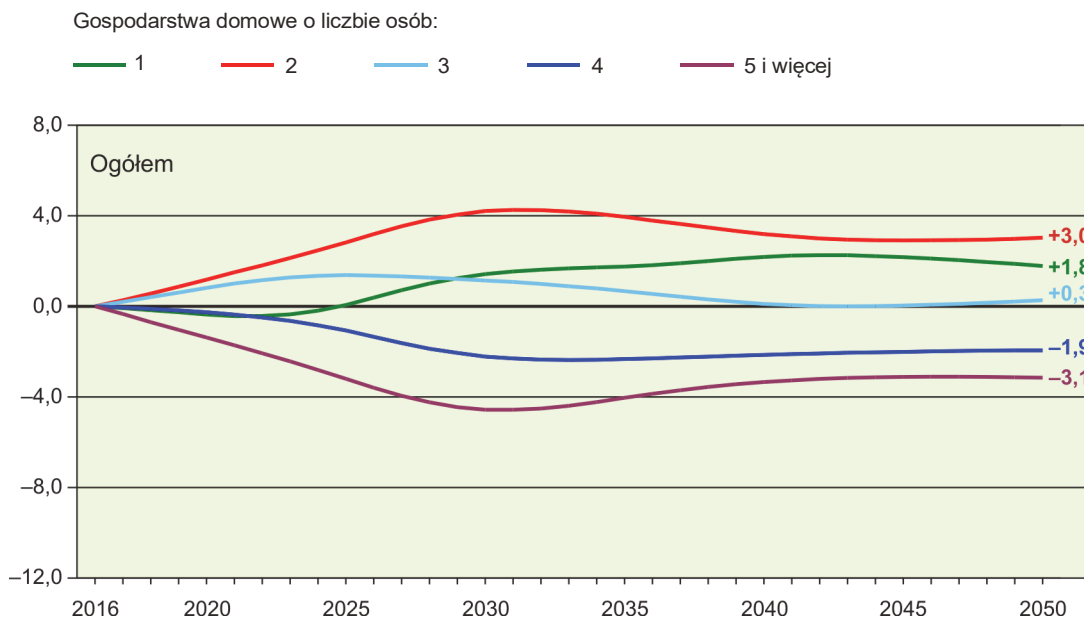
Liczba gospodarstw 3-osobowych i większych w ciągu pierwszych pięciu lat prognozy zwiększy się o 6,0 tys. (z 920,7 do 926,7 tys.). W kolejnych latach liczba omawianych gospodarstw będzie się zmniejszać i w 2050 r. wyniesie 876,8 tys., tj. o 49,9 tys. mniej niż w 2016 r. W całym okresie prognozy oznacza to spadek o 43,9 tys. (o 4,8%), przy czym ubytek dotyczyć będzie gospodarstw 4-osobowych oraz 5-osobowych i większych, natomiast wzrost – gospodarstw 3-osobowych.

O ile w miastach w pierwszym roku prognozy najwięcej będzie gospodarstw 1-osobowych a na wsi 5-osobowych i większych, to w ostatnim roku prognozy zarówno w miastach, jak i na wsi największy udział będą miały gospodarstwa 2-osobowe. Najmniej liczna będzie grupa gospodarstw co najmniej 5-osobowych.

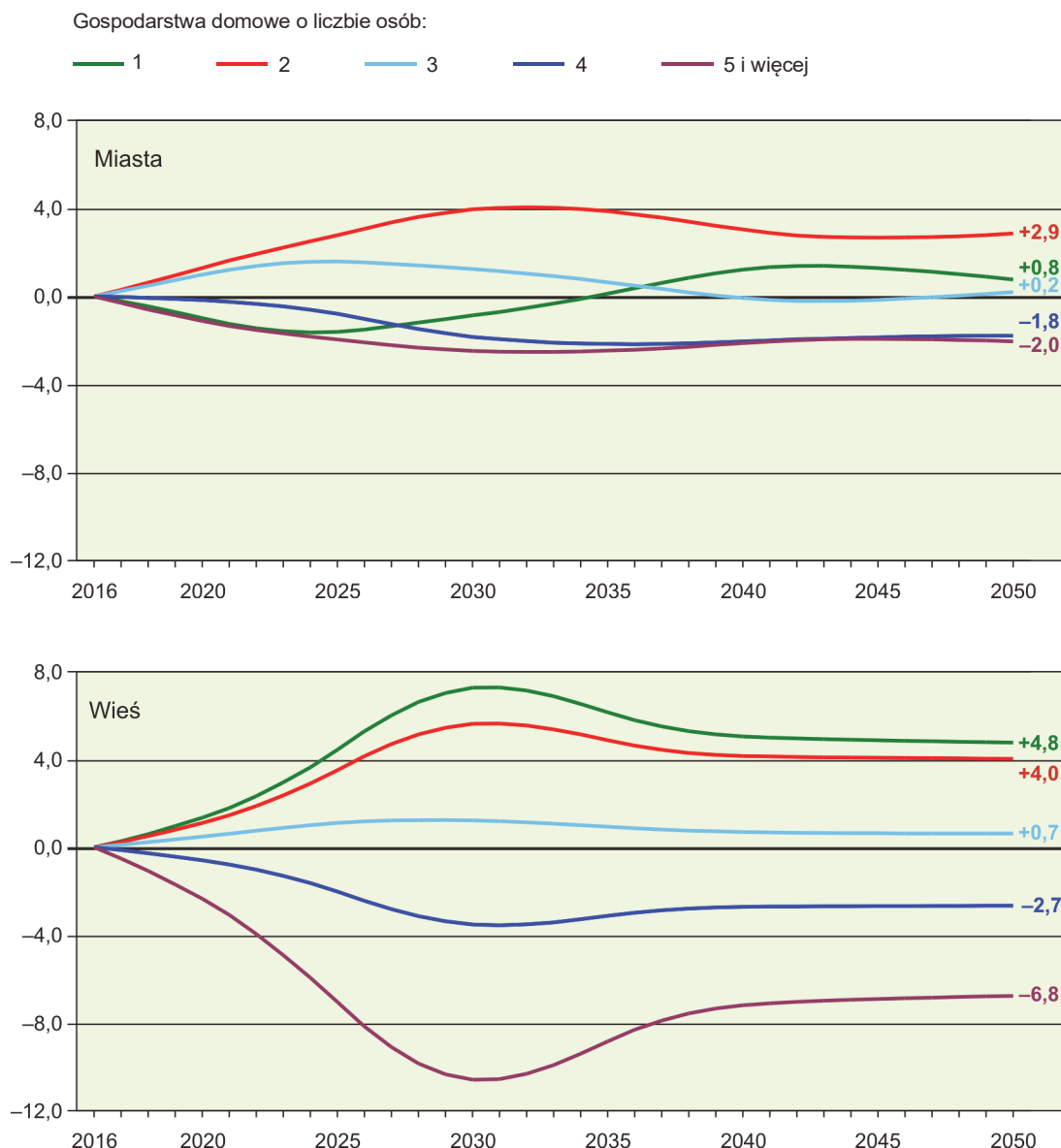
Zmiany struktury gospodarstw domowych według wielkości sprowadzają się do dwóch zasadniczych tendencji, tj. do wzrostu udziału gospodarstw małych oraz do zmniejszenia udziału gospodarstw większych. W porównaniu z 2016 r. największe zmiany *in plus* nastąpią w zbiorowości gospodarstw 2-osobowych (+3,0 p. proc. w 2050 r.), a *in minus* w zbiorowości gospodarstw co najmniej 5-osobowych (-3,1 p. proc.). Prognozowane zmiany omawianej struktury gospodarstw będą przebiegać z większym nasileniem na wsi niż w miastach.

#### Zmiana (w p. proc.) struktury gospodarstw domowych według liczby osób w gospodarstwie w stosunku do 2016 r.

Stan w dniu 31 XII



**Zmiana (w p. proc.) struktury gospodarstw domowych według liczby osób  
w gospodarstwie w stosunku do 2016 r. (dok.)**  
Stan w dniu 31 XII



**Tabl. 3. Prognozowana liczba ludności w gospodarstwach domowych i jej struktura według grup wieku**  
Stan w dniu 31 XII

Wyszczególnienie	Liczba ludności w gospodarstwach domowych				Struktura ludności w gospodarstwach domowych według grup wieku		
	2016	2050	zmiana w latach 2016—2050		2016	2050	zmiana w latach 2016—2050 w p. proc.
	w tys.		w %		w odsetkach		
<b>O g ó ł e m</b> .....	<b>5309,1</b>	<b>5276,9</b>	<b>-32,2</b>	<b>-0,6</b>	<b>100,0</b>	<b>100,0</b>	<b>x</b>
Dzieci (0—17 lat).....	983,3	828,1	-155,1	-15,8	18,5	15,7	-2,8
Osoby dorosłe (18 lat i więcej)	4325,9	4448,8	122,9	2,8	81,5	84,3	2,8
<b>Miasta</b> .....	<b>3402,9</b>	<b>3336,3</b>	<b>-66,6</b>	<b>-2,0</b>	<b>100,0</b>	<b>100,0</b>	<b>x</b>
Dzieci (0—17 lat).....	599,4	522,2	-77,2	-12,9	17,6	15,7	-1,9
Osoby dorosłe (18 lat i więcej)	2803,5	2814,1	10,6	0,4	82,4	84,3	1,9
<b>Wieś</b> .....	<b>1906,2</b>	<b>1940,5</b>	<b>34,3</b>	<b>1,8</b>	<b>100,0</b>	<b>100,0</b>	<b>x</b>
Dzieci (0—17 lat).....	383,8	305,9	-77,9	-20,3	20,1	15,8	-4,3
Osoby dorosłe (18 lat i więcej)	1522,4	1634,7	112,2	7,4	79,9	84,2	4,3

W okresie do 2050 r. liczba osób w gospodarstwach domowych zmniejszy się o 0,6% (o 32,2 tys.), przy czym dzieci będzie mniej o 15,8% (o 155,1 tys.), a osób dorosłych – więcej o 2,8% (o 122,9 tys.). Ubytek dzieci i przyrost osób dorosłych notowany będzie zarówno w gospodarstwach miejskich, jak i wiejskich – dzieci będzie odpowiednio mniej o 12,9% i o 20,3%, a osób dorosłych stosownie więcej o 0,4% i o 7,4%.

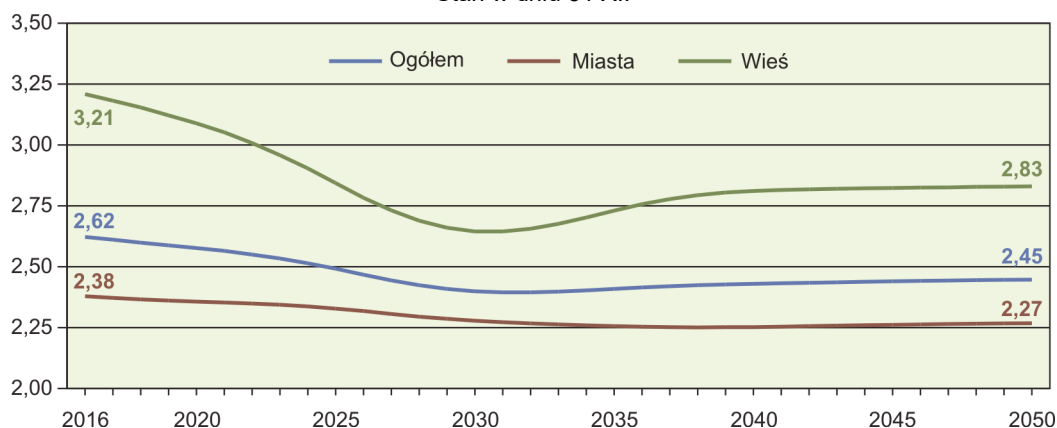
Zmalałe przeciętna liczba osób w gospodarstwie domowym, co odpowiada przewidywanemu stopniowemu zmniejszaniu się udziału dzieci w ogólnej liczbie ludności i zwiększaniu się udziału osób starszych, tj. w wieku 65 lat i więcej (tworzących na ogół gospodarstwa małe). [patrz Tabl. 1]

W latach 2016—2050 średnia wielkość gospodarstwa zmniejszy się z 2,62 osób do 2,45 i będzie to jeden z najmniejszych spadków wśród 16 województw (*w kraju spadek z 2,71 do 2,50*). Przeciętna liczba osób w gospodarstwie pozostanie wyższa na wsi niż w miastach, choć spadek tego wskaźnika na wsi będzie ponad 3-krotnie większy niż w miastach. Spadek przeciętnej liczby osób w gospodarstwie w większym stopniu dotyczy dzieci niż osób dorosłych.

Tabl. 4. **Prognozowana przeciętna liczba osób w gospodarstwie domowym**  
Stan w dniu 31 XII

Wyszczególnienie	2016	2050	Zmiana w latach 2016—2050
<b>O g ó ł e m</b> .....	<b>2,622</b>	<b>2,447</b>	<b>-0,175</b>
Dzieci (0—17 lat).....	0,486	0,384	-0,102
Osoby dorosłe (18 lat i więcej)	2,137	2,063	-0,074
<b>Miasta</b> .....	<b>2,379</b>	<b>2,268</b>	<b>-0,111</b>
Dzieci (0—17 lat).....	0,419	0,355	-0,064
Osoby dorosłe (18 lat i więcej)	1,960	1,913	-0,047
<b>Wieś</b> .....	<b>3,209</b>	<b>2,830</b>	<b>-0,379</b>
Dzieci (0—17 lat).....	0,646	0,446	-0,200
Osoby dorosłe (18 lat i więcej)	2,563	2,384	-0,179

**Przeciętna liczba osób w gospodarstwie domowym**  
Stan w dniu 31 XII



W ogólnej liczbie gospodarstw domowych dominują gospodarstwa bez dzieci. W całym okresie prognozy udział tych gospodarstw jeszcze wzrośnie – z 68,8% do 74,7%, a zatem o 5,9 p. proc. zmniejszy się udział gospodarstw z dziećmi. Największy spadek notowany będzie dla gospodarstw z jednym lub z dwójką dzieci (odpowiednio o 2,7 i o 2,4 p. proc.).

Procesy zmian struktury gospodarstw pod względem liczby dzieci w większym stopniu dotyczą wsi niż miast. Wzrost odsetka gospodarstw bez dzieci na wsi będzie ponad 2-krotnie większy niż w miastach i wyniesie 10,1 wobec 4,2 p. proc. Na wsi w każdym typie gospodarstw z dziećmi nastąpi spadek udziałów, natomiast w miastach tylko dla gospodarstw z jednym, dwójką lub trójką dzieci.

Tabl. 5. **Prognozowana liczba gospodarstw domowych i ich struktura według liczby dzieci**  
Stan w dniu 31 XII

Wyszczególnienie	Liczba gospodarstw domowych				Struktura gospodarstw domowych według liczby dzieci w gospodarstwie		
	2016	2050	zmiana w latach 2016—2050		2016	2050	zmiana w latach 2016—2050 w p. proc.
	w tys.		w %		w odsetkach		
<b>O g ó ł e m</b> .....	<b>2024,5</b>	<b>2156,5</b>	<b>132,0</b>	<b>6,5</b>	<b>100,0</b>	<b>100,0</b>	<b>x</b>
gospodarstwa domowe o liczbie dzieci:							
0 .....	1392,6	1610,0	217,5	15,6	68,8	74,7	5,9
1 .....	361,7	327,9	-33,8	-9,3	17,9	15,2	-2,7
2 .....	211,5	172,8	-38,7	-18,3	10,4	8,0	-2,4
3 .....	43,9	34,2	-9,7	-22,2	2,2	1,6	-0,6
4 .....	10,3	7,9	-2,4	-23,2	0,5	0,4	-0,1
5 i więcej.....	4,5	3,6	-1,0	-21,1	0,2	0,2	0,0
<b>Miasta</b> .....	<b>1430,4</b>	<b>1470,8</b>	<b>40,4</b>	<b>2,8</b>	<b>100,0</b>	<b>100,0</b>	<b>x</b>
gospodarstwa domowe o liczbie dzieci:							
0 .....	1029,7	1121,5	91,7	8,9	72,0	76,2	4,2
1 .....	241,2	213,1	-28,1	-11,6	16,9	14,5	-2,4
2 .....	130,0	109,3	-20,7	-15,9	9,1	7,4	-1,7
3 .....	22,8	20,4	-2,4	-10,7	1,6	1,4	-0,2
4 .....	4,8	4,6	-0,3	-5,6	0,3	0,3	0,0
5 i więcej.....	1,9	2,0	0,1	5,5	0,1	0,1	0,0
<b>Wieś</b> .....	<b>594,1</b>	<b>685,7</b>	<b>91,6</b>	<b>15,4</b>	<b>100,0</b>	<b>100,0</b>	<b>x</b>
gospodarstwa domowe o liczbie dzieci:							
0 .....	362,8	488,6	125,7	34,7	61,1	71,2	10,1
1 .....	120,5	114,8	-5,7	-4,7	20,3	16,7	-3,6
2 .....	81,5	63,5	-18,0	-22,1	13,7	9,3	-4,4
3 .....	21,1	13,8	-7,3	-34,5	3,6	2,0	-1,6
4 .....	5,5	3,4	-2,1	-38,6	0,9	0,5	-0,4
5 i więcej.....	2,6	1,6	-1,1	-40,1	0,4	0,2	-0,2

**Gospodarstwa domowe według liczby dzieci i osób dorosłych w gospodarstwie (w tys.)<sup>a</sup>**  
Stan w dniu 31 XII

		2016				2050			
Dorośli	Dzieci	0	1	2	3+	0	1	2	3+
	1 <sup>b</sup>	0	548,6 (27,1%)	56,0 (2,8%)	22,4 (1,1%)	5,2 (0,3%)	623,4 (28,9%)	56,7 (2,6%)	22,4 (1,0%)
1		498,6 (24,6%)	167,0 (8,3%)	128,1 (6,3%)	29,8 (1,5%)	599,1 (27,8%)	155,0 (7,2%)	107,0 (5,0%)	23,4 (1,1%)
2		345,4 (17,1%)	138,7 (6,8%)	60,9 (3,0%)	23,8 (1,2%)	387,6 (18,0%)	116,2 (5,4%)	43,4 (2,0%)	16,2 (0,7%)

<sup>a</sup> Dodatkowo w nawiasach podano odsetek gospodarstw danego typu. <sup>b</sup> Łącznie z gospodarstwami bez osób dorosłych.

Tabl. 6. **Prognozowana liczba gospodarstw domowych i ich struktura według liczby osób dorosłych**  
Stan w dniu 31 XII

Wyszczególnienie	Liczba gospodarstw domowych				Struktura gospodarstw domowych według liczby osób dorosłych w gospodarstwie		
	2016	2050	zmiana w latach 2016—2050		2016	2050	zmiana w latach 2016—2050 w p. proc.
	w tys.		w %		w odsetkach		
<b>O g ó ł e m</b> .....	<b>2024,5</b>	<b>2156,5</b>	<b>132,0</b>	<b>6,5</b>	<b>100,0</b>	<b>100,0</b>	<b>x</b>
gospodarstwa domowe o liczbie osób dorosłych:							
0 .....	5,6	5,3	-0,3	-5,6	0,3	0,2	-0,1
1 .....	626,6	703,4	76,8	12,3	30,9	32,6	1,7
2 .....	823,5	884,5	61,0	7,4	40,7	41,0	0,3
3 .....	334,7	366,2	31,4	9,4	16,5	17,0	0,5
4 .....	159,8	142,5	-17,2	-10,8	7,9	6,6	-1,3
5 i więcej.....	74,3	54,7	-19,7	-26,5	3,7	2,5	-1,2
<b>Miasta</b> .....	<b>1430,4</b>	<b>1470,8</b>	<b>40,4</b>	<b>2,8</b>	<b>100,0</b>	<b>100,0</b>	<b>x</b>
gospodarstwa domowe o liczbie osób dorosłych:							
0 .....	4,4	3,9	-0,5	-11,2	0,3	0,3	0,0
1 .....	493,9	518,1	24,2	4,9	34,5	35,2	0,7
2 .....	610,3	635,8	25,4	4,2	42,7	43,2	0,5
3 .....	223,3	242,4	19,1	8,6	15,6	16,5	0,9
4 .....	80,8	65,6	-15,2	-18,8	5,6	4,5	-1,1
5 i więcej.....	17,7	5,0	-12,6	-71,5	1,2	0,3	-0,9
<b>Wieś</b> .....	<b>594,1</b>	<b>685,7</b>	<b>91,6</b>	<b>15,4</b>	<b>100,0</b>	<b>100,0</b>	<b>x</b>
gospodarstwa domowe o liczbie osób dorosłych:							
0 .....	1,3	1,4	0,2	13,5	0,2	0,2	0,0
1 .....	132,6	185,3	52,6	39,7	22,3	27,0	4,7
2 .....	213,2	248,7	35,5	16,7	35,9	36,3	0,4
3 .....	111,4	123,7	12,3	11,1	18,7	18,0	-0,7
4 .....	78,9	76,9	-2,0	-2,6	13,3	11,2	-2,1
5 i więcej.....	56,7	49,6	-7,0	-12,4	9,5	7,2	-2,3